

病院経営動向調査の概要

2024年10月4日（金）

独立行政法人福祉医療機構
経営サポートセンター リサーチグループ

病院経営動向調査(2024年9月調査)の概要

目的

病院とその運営法人の現場の実感を調査し、運営実態を明らかにすることで、病院経営や医療政策の適切な運営に寄与する

対象・回答状況

対 象 病院(362施設)を運営する法人280法人(うち、医療法人235法人)* 法人調査対象は医療法人のみ
(WAMIに登録しているモニター)

回 答 数 病院:242 医療法人:158

有効回答数 病院:242 医療法人:158

有効回答率 病院:66.9% 医療法人:67.2%

実施期間

2024年9月2日(月) ~ 2024年9月23日(月)

方法

Web上で実施

サンプル属性

病院

単位：施設

地域ブロック	200床以上			200床未満			合計
	一般	療養	精神	一般	療養	精神	
北海道	2	0	2	6	2	1	13
東北	3	1	8	3	4	5	24
北関東	10	0	1	6	1	2	20
南関東	7	4	9	24	5	0	49
東海	3	0	3	7	3	0	16
北陸	2	1	0	2	2	0	7
近畿	10	2	7	22	8	0	49
中国	3	0	1	7	5	1	17
四国	3	1	0	2	2	0	8
九州・沖縄	5	2	4	18	9	1	39
合計	48	11	35	97	41	10	242

* 病院類型…病院が有する一般病床、療養病床、精神病床のうち、もっとも多い病床区分で類型

医療法人

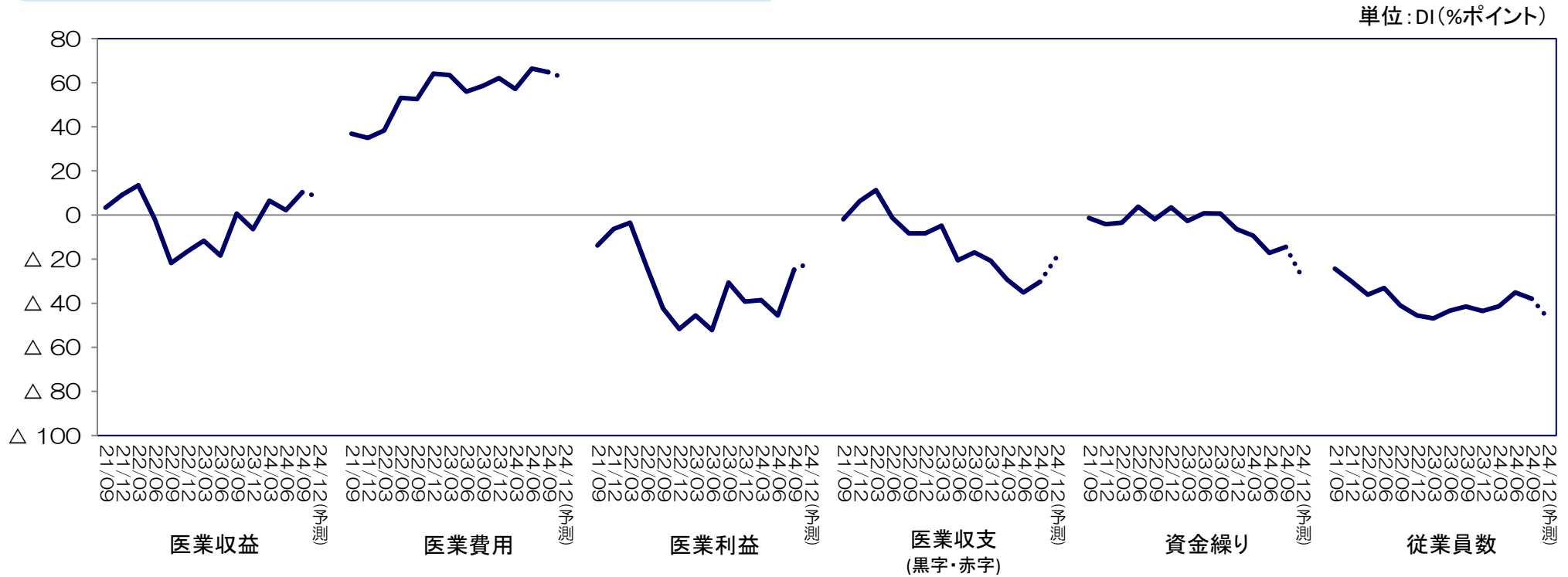
単位：法人

地域ブロック	大規模法人	中規模法人	小規模法人	合計
北海道	3	1	4	8
東北	1	5	6	12
北関東	4	3	4	11
南関東	11	7	16	34
東海	2	2	6	10
北陸	1	3	3	7
近畿	11	9	8	28
中国	2	6	7	15
四国	2	2	1	5
九州・沖縄	11	4	13	28
合計	48	42	68	158

* 地域ブロック…北海道：北海道 東北：青森県、岩手県、宮城県、秋田県、山形県、福島県 北関東：茨城県、栃木県、群馬県、山梨県、長野県
 南関東：埼玉県、千葉県、東京都、神奈川県 東海：静岡県、岐阜県、愛知県、三重県 北陸：富山県、石川県、福井県、新潟県
 近畿：滋賀県、京都府、大阪府、兵庫県、奈良県、和歌山県 中国：鳥取県、島根県、岡山県、広島県、山口県
 四国：徳島県、香川県、愛媛県、高知県 九州・沖縄：福岡県、佐賀県、長崎県、熊本県、大分県、宮崎県、鹿児島県、沖縄県

* 法人規模…大規模法人：従業員500人以上 中規模法人：従業員300人以上500人未満 小規模法人：従業員300人未満

1. 一般病院の結果(概要)(1)

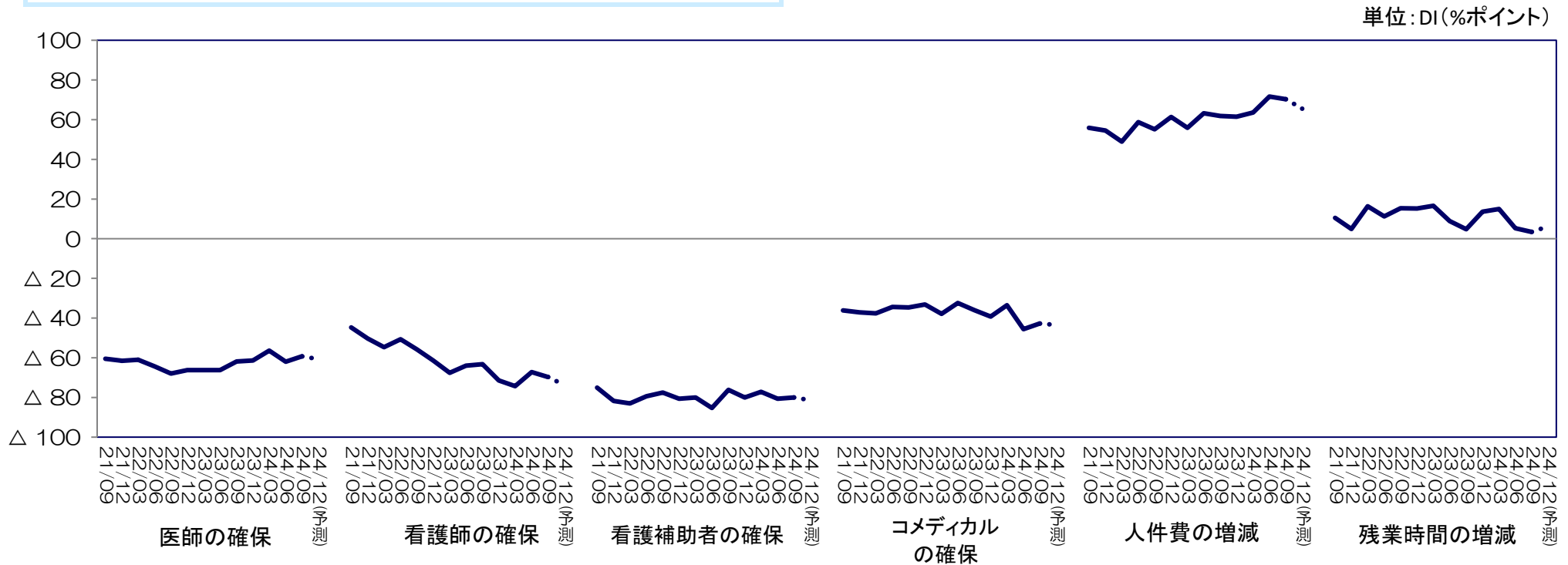


- ・ 医業収益のDIは、前回調査から8%ポイント上昇し、10となった。
- ・ 医業費用のDIは、前回調査から2%ポイント低下し、65となった。
- ・ 医業利益のDIは、前回調査から21%ポイント上昇し、 $\Delta 25$ となった。
- ・ 医業収支(黒字・赤字)のDIは、前回調査から5%ポイント上昇し、 $\Delta 30$ となった。
- ・ 資金繰りのDIは、前回調査から3%ポイント上昇し、 $\Delta 14$ となった。
- ・ 従業員数のDIは、前回調査から3%ポイント低下し、 $\Delta 38$ となった。

* DIは各項目の第1選択肢の回答数割合から第3選択肢の回答数割合を差し引いて算出。医業収益・医業費用・医業利益:「増加」-「減少」、
 医業収支:「黒字」-「赤字」、資金繰り:「容易」-「厳しい」、従業員数:「過剰」-「不足」

* 数値は四捨五入しているため、合計・差が一致しない場合がある(以下同様)

1. 一般病院の結果(概要)(2)

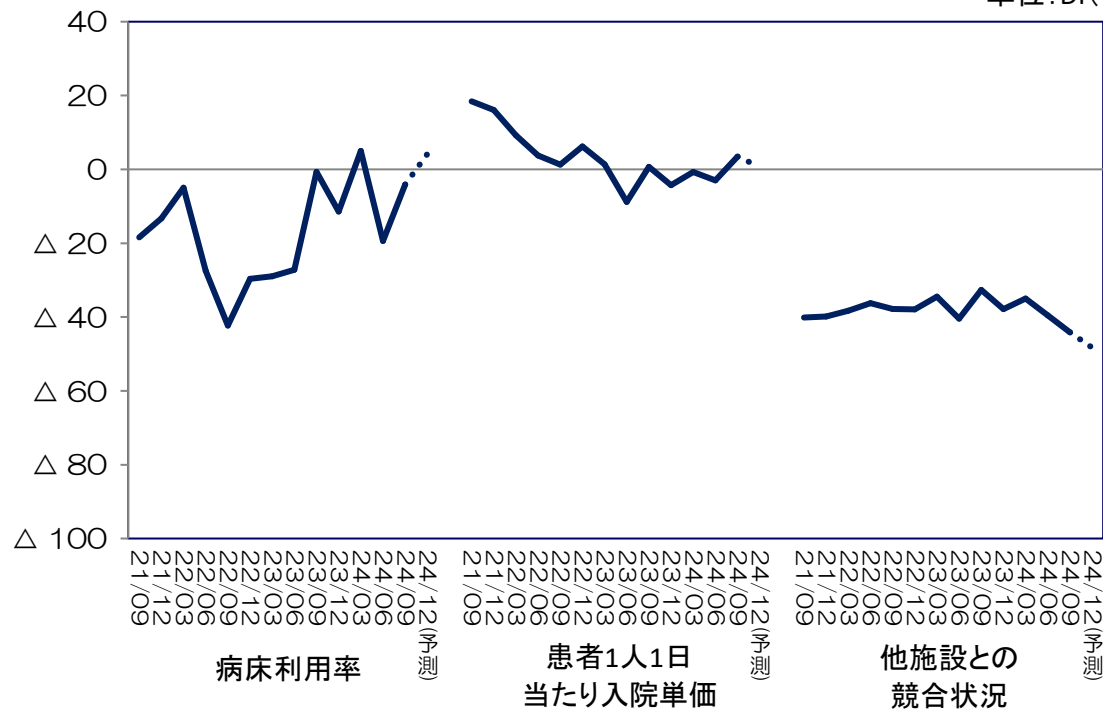


- ・ 医師の確保のDIは、前回調査から3%ポイント上昇し、△59となった。
- ・ 看護師の確保のDIは、前回調査から2%ポイント低下し、△70となった。
- ・ 看護補助者の確保のDIは、前回調査から1%ポイント上昇し、△80となった。
- ・ コメディカルの確保のDIは、前回調査から3%ポイント上昇し、△43となった。
- ・ 人件費の増減のDIは、前回調査から1%ポイント低下し、70となった。
- ・ 残業時間の増減のDIは、前回調査から2%ポイント低下し、3となった。

* DIは各項目の第1選択肢の回答数割合から第3選択肢の回答数割合を差し引いて算出。医師の確保・看護師の確保・看護補助者の確保・コメディカルの確保:「容易」-「厳しい」、人件費の増減・残業時間の増減「増加」-「減少」

1. 一般病院の結果(概要)(3)

単位:DI(%ポイント)

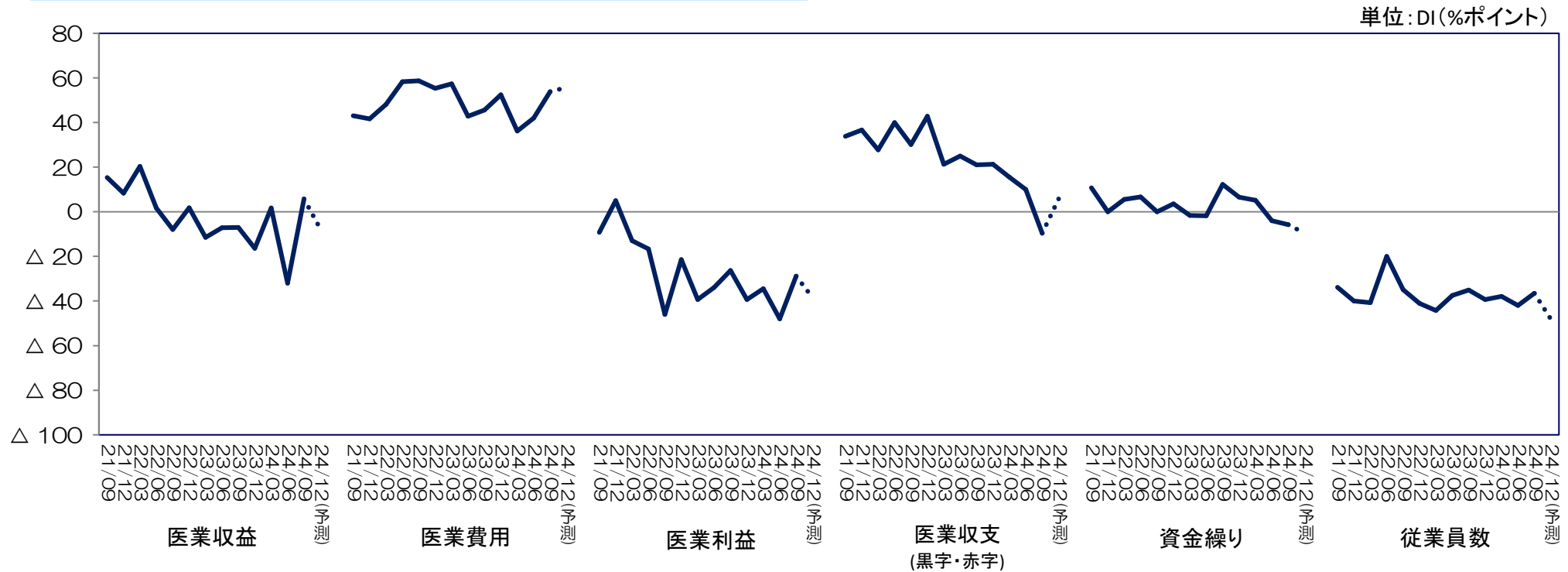


- ・ 病床利用率のDIは、前回調査から15%ポイント上昇し、△4となった。
- ・ 患者1人1日当たり入院単価のDIは、前回調査から6%ポイント上昇し、3となった。
- ・ 他施設との競合状況のDIは、前回調査から5%ポイント低下し、△44となった。

* DIは各項目の第1選択肢の回答数割合から第3選択肢の回答数割合を差し引いて算出

病床利用率・患者1人1日当たり入院単価:「上昇」-「低下」、他施設との競合:「厳しくない」-「厳しい」

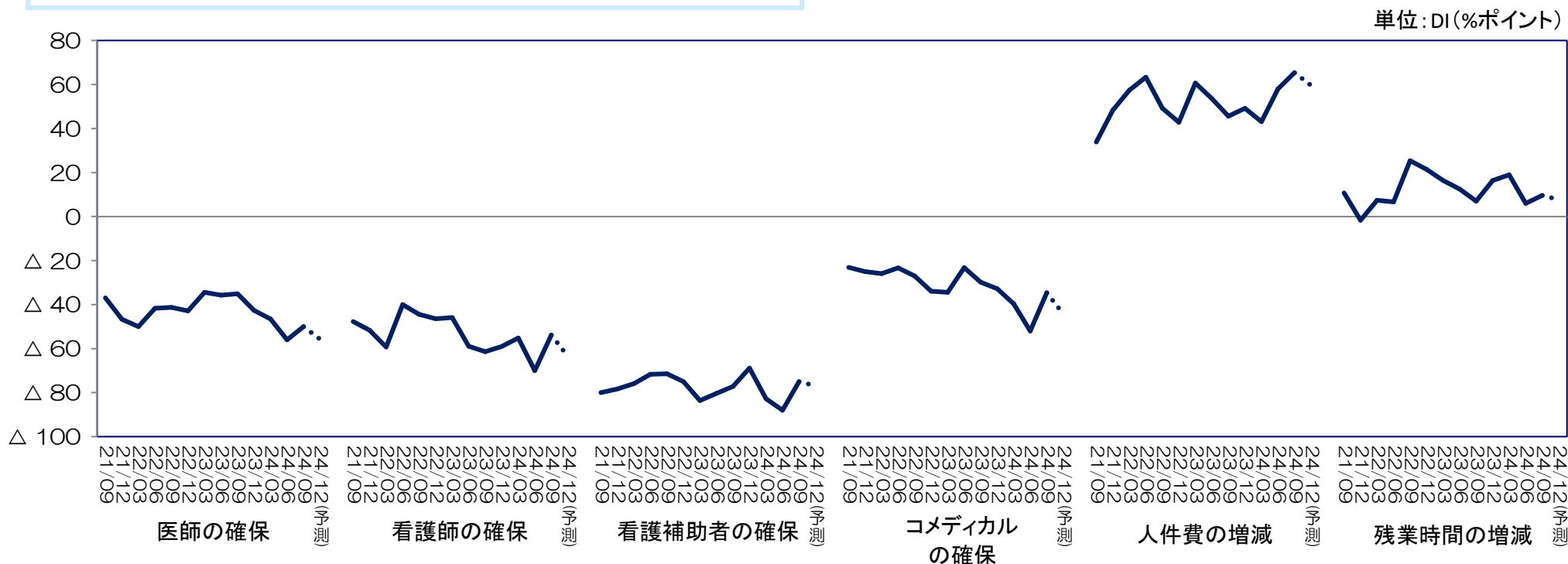
1. 療養型病院の結果(概要)(1)



- ・ 医業収益のDIは、前回調査から38%ポイント上昇し、6となった。
- ・ 医業費用のDIは、前回調査から12%ポイント上昇し、54となった。
- ・ 医業利益のDIは、前回調査から19%ポイント上昇し、△29となった。
- ・ 医業収支(黒字・赤字)のDIは、前回調査から20%ポイント低下し、△10となった。
- ・ 資金繰りのDIは、前回調査から2%ポイント低下し、△6となった。
- ・ 従業員数のDIは、前回調査から5%ポイント上昇し、△37となった。

* DIは各項目の第1選択肢の回答数割合から第3選択肢の回答数割合を差し引いて算出。医業収益・医業費用・医業利益:「増加」-「減少」、
 医業収支:「黒字」-「赤字」、資金繰り:「容易」-「厳しい」、従業員数:「過剰」-「不足」

1. 療養型病院の結果(概要)(2)

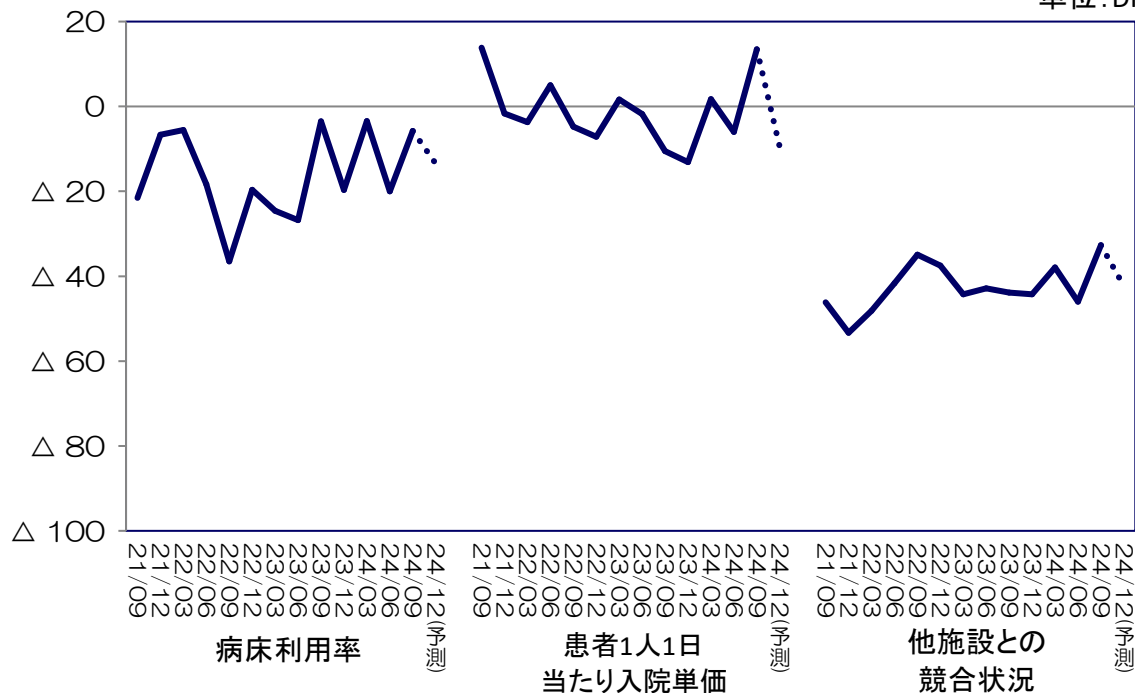


- ・ 医師の確保のDIは、前回調査から6%ポイント上昇し、△50となった。
- ・ 看護師の確保のDIは、前回調査から16%ポイント上昇し、△54となった。
- ・ 看護補助者の確保のDIは、前回調査から13%ポイント上昇し、△75となった。
- ・ コメディカルの確保のDIは、前回調査から17%ポイント上昇し、△35となった。
- ・ 人件費の増減のDIは、前回調査から7%ポイント上昇し、65となった。
- ・ 残業時間の増減のDIは、前回調査から4%ポイント上昇し、10となった。

* DIは各項目の第1選択肢の回答数割合から第3選択肢の回答数割合を差し引いて算出。医師の確保・看護師の確保・看護補助者の確保・コメディカルの確保:「容易」-「厳しい」、人件費の増減・残業時間の増減「増加」-「減少」

1. 療養型病院の結果（概要）（3）

単位：DI(%ポイント)

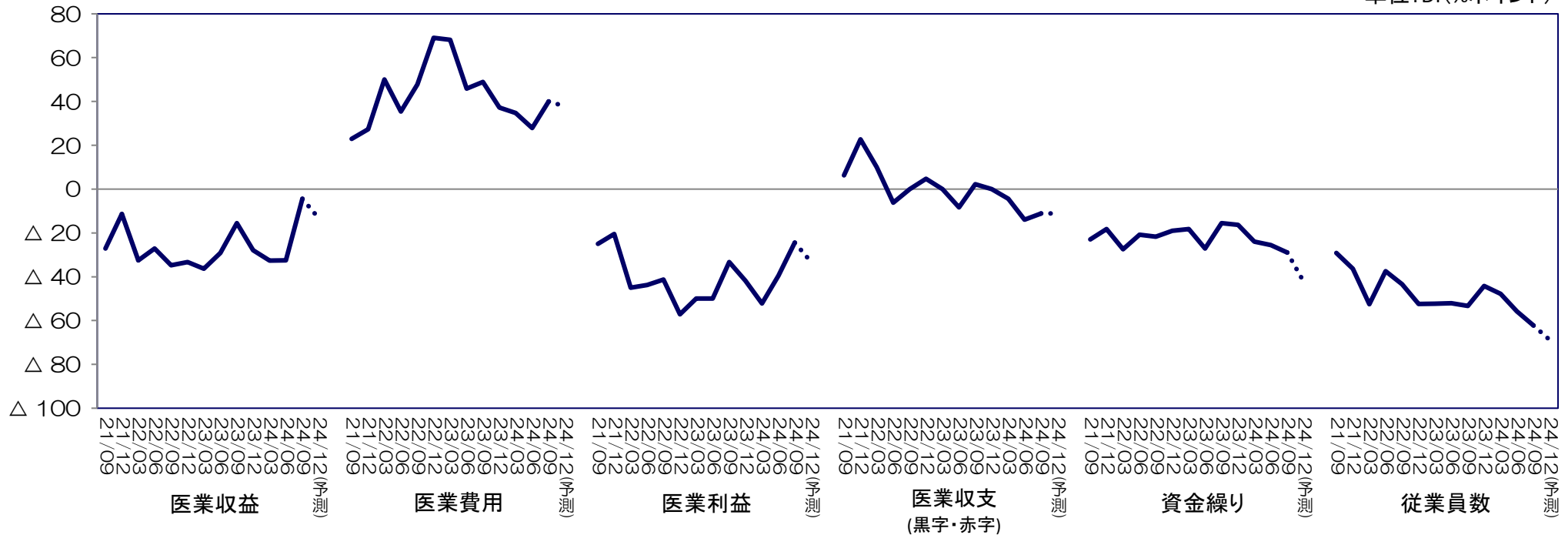


- ・ 病床利用率のDIは、前回調査から14%ポイント上昇し、△6となった。
- ・ 患者1人1日当たり入院単価のDIは、前回調査から19%ポイント上昇し、13となった。
- ・ 他施設との競合状況のDIは、前回調査から13%ポイント上昇し、△33となった。

* DIは各項目の第1選択肢の回答数割合から第3選択肢の回答数割合を差し引いて算出
 病床利用率・患者1人1日当たり入院単価:「上昇」-「低下」、他施設との競合:「厳しくない」-「厳しい」

1. 精神科病院の結果(概要)(1)

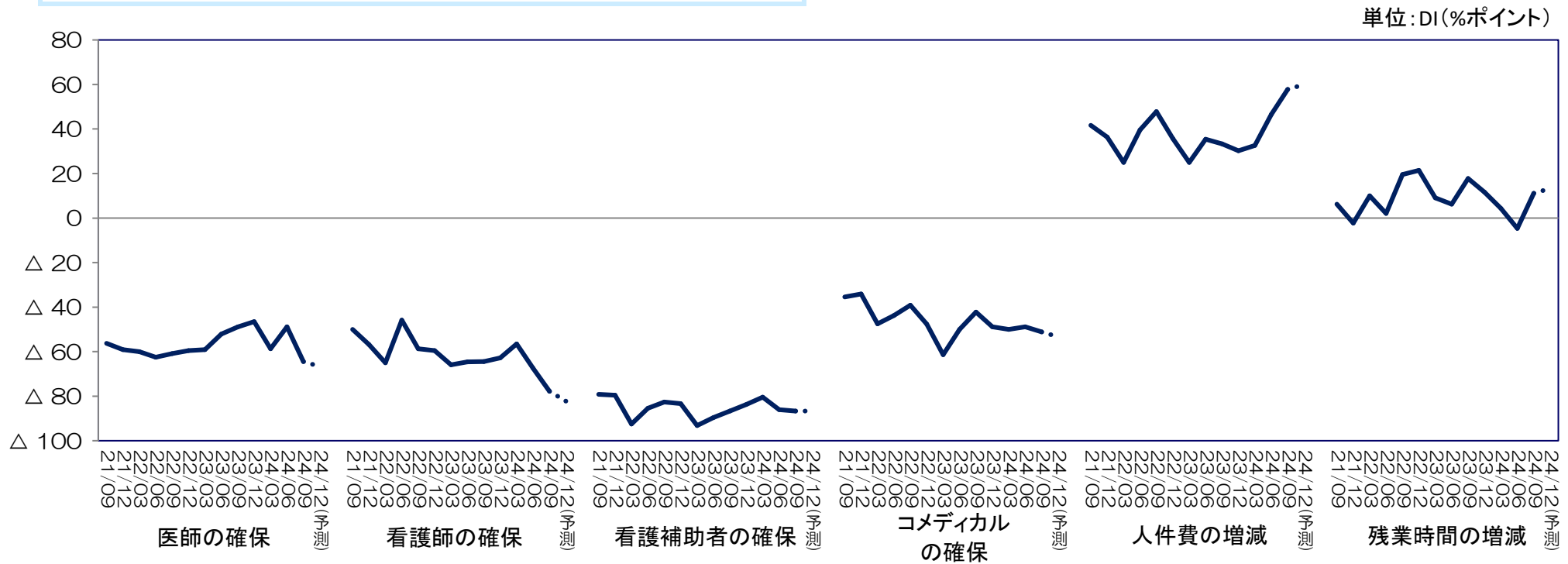
単位: DI(%ポイント)



- ・ 医業収益のDIは、前回調査から28%ポイント上昇し、△4となった。
- ・ 医業費用のDIは、前回調査から12%ポイント上昇し、40となった。
- ・ 医業利益のDIは、前回調査から15%ポイント上昇し、△24となった。
- ・ 医業収支(黒字・赤字)のDIは、前回調査から3%ポイント上昇し、△11となった。
- ・ 資金繰りのDIは、前回調査から3%ポイント低下し、△29となった。
- ・ 従業員数のDIは、前回調査から6%ポイント低下し、△62となった。

* DIは各項目の第1選択肢の回答数割合から第3選択肢の回答数割合を差し引いて算出。医業収益・医業費用・医業利益:「増加」-「減少」、
 医業収支:「黒字」-「赤字」、資金繰り:「容易」-「厳しい」、従業員数:「過剰」-「不足」

1. 精神科病院の結果（概要）(2)

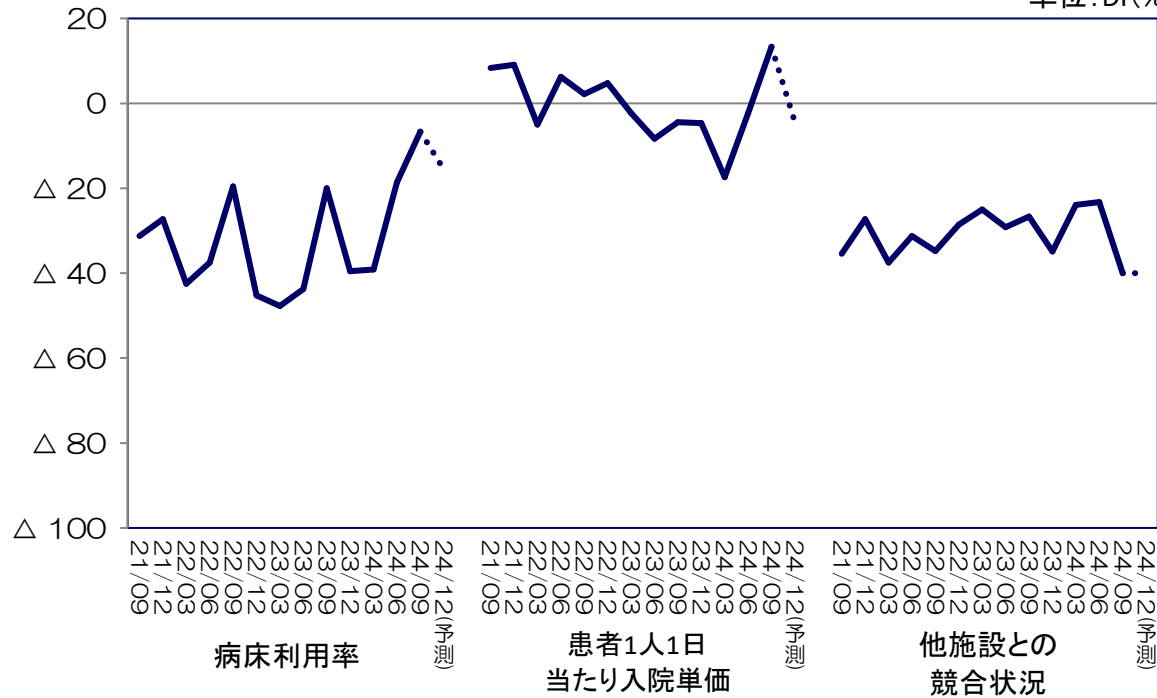


- ・ 医師の確保のDIは、前回調査から16%ポイント低下し、△64となった。
- ・ 看護師の確保のDIは、前回調査から10%ポイント低下し、△78となった。
- ・ 看護補助者の確保のDIは、前回調査から1%ポイント低下し、△87となった。
- ・ コメディカルの確保のDIは、前回調査から2%ポイント低下し、△51となった。
- ・ 人件費の増減のDIは、前回調査から11%ポイント上昇し、58となった。
- ・ 残業時間の増減のDIは、前回調査から16%ポイント上昇し、11となった。

* DIは各項目の第1選択肢の回答数割合から第3選択肢の回答数割合を差し引いて算出。医師の確保・看護師の確保・看護補助者の確保・コメディカルの確保:「容易」-「厳しい」、人件費の増減・残業時間の増減「増加」-「減少」

1. 精神科病院の結果(概要)(3)

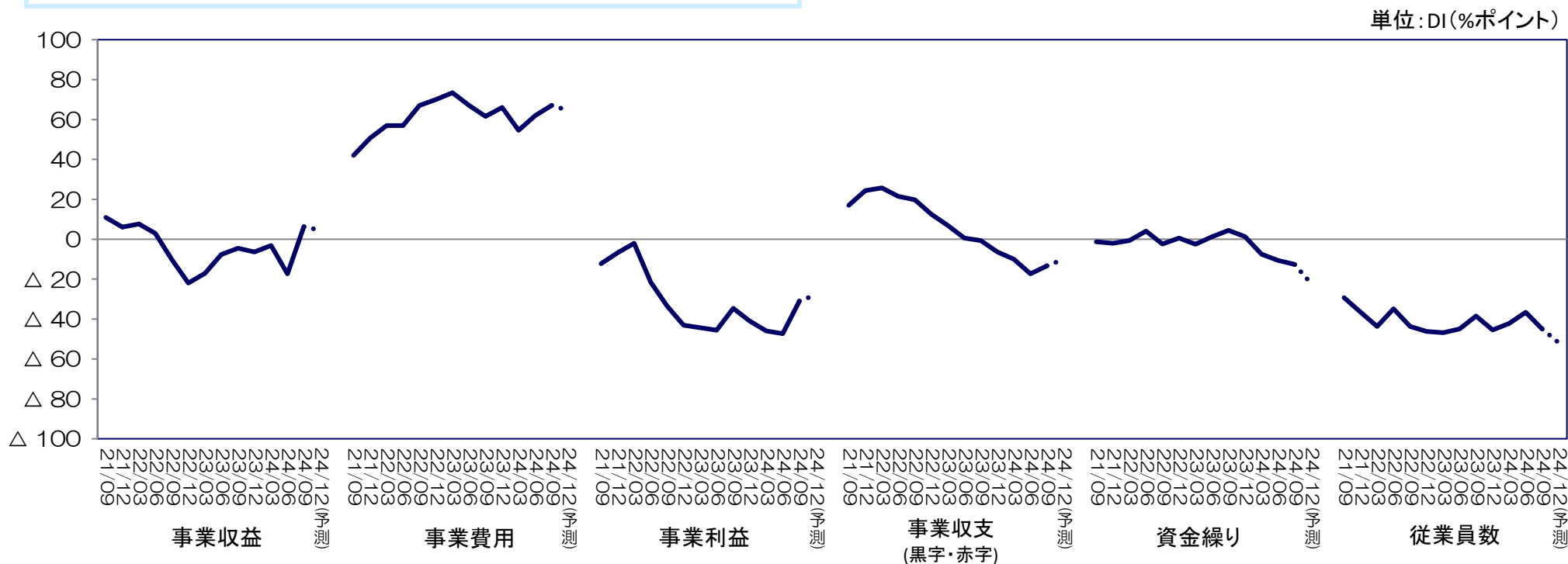
単位: DI(%ポイント)



- ・ 病床利用率のDIは、前回調査から12%ポイント上昇し、△7となった。
- ・ 患者1人1日当たり入院単価のDIは、前回調査から16%ポイント上昇し、13となった。
- ・ 他施設との競合状況のDIは、前回調査から17%ポイント低下し、△40となった。

* DIは各項目の第1選択肢の回答数割合から第3選択肢の回答数割合を差し引いて算出
 病床利用率・患者1人1日当たり入院単価:「上昇」-「低下」、他施設との競合:「厳しくない」-「厳しい」

2. 医療法人の結果(概要)(1)

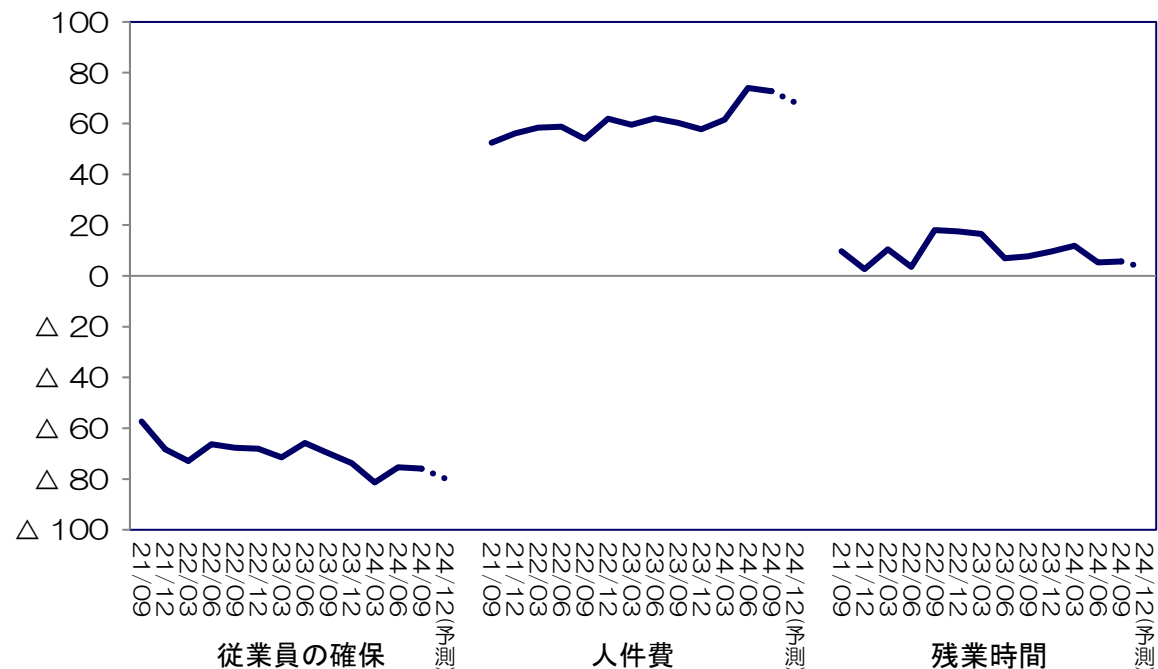


- ・ 事業収益のDIは、前回調査から24%ポイント上昇し、6となった。
- ・ 事業費用のDIは、前回調査から5%ポイント上昇し、67となった。
- ・ 事業利益のDIは、前回調査から16%ポイント上昇し、△31となった。
- ・ 事業収支(黒字・赤字)のDIは、前回調査から4%ポイント上昇し、△13となった。
- ・ 資金繰りのDIは、前回調査から2%ポイント低下し、△13となった。
- ・ 従業員数のDIは、前回調査から8%ポイント低下し、△45となった。

* DIは各項目の第1選択肢の回答数割合から第3選択肢の回答数割合を差し引いて算出。事業収益・事業費用・事業利益:「増加」-「減少」、事業収支:「黒字」-「赤字」、資金繰り:「容易」-「厳しい」、従業員数:「過剰」-「不足」

2. 医療法人の結果(概要)(2)

単位:DI(%ポイント)



- ・ 従業員の確保のDIは、前回調査から1%ポイント低下し、△76となった。
- ・ 人件費のDIは、前回調査から1%ポイント低下し、73となった。
- ・ 残業時間のDIは、前回調査とほぼ同水準の、6となった。

* DIは各項目の第1選択肢の回答数割合から第3選択肢の回答数割合を差し引いて算出。従業員の確保:「容易」-「厳しい」、
人件費の増減・残業時間の増減「増加」-「減少」

詳細版

3 病院

3-1 病院 類型別

単位:DI(%ポイント)

	一般 (n=145)		療養型 (n=52)		精神科 (n=45)	
	2024年 9月調査		2024年 9月調査		2024年 9月調査	
	最近	先行き	最近	先行き	最近	先行き
1. 医業収益 (1:増加 2:横ばい 3:減少)	10	8	6	△ 8	△ 4	△ 13
2. 医業費用 (1:増加 2:横ばい 3:減少)	65	62	54	56	40	38
3. 医業利益 (1:増加 2:横ばい 3:減少)	△ 25	△ 21	△ 29	△ 38	△ 24	△ 33
4. 医業収支 (1:黒字 2:収支均衡 3:赤字)	△ 30	△ 19	△ 10	6	△ 11	△ 11
5. 資金繰り (1:容易 2:さほど厳しくない 3:厳しい)	△ 14	△ 28	△ 6	△ 10	△ 29	△ 42
6. 従業員数 (1:過剰 2:適正 3:不足)	△ 38	△ 47	△ 37	△ 48	△ 62	△ 69
7. 医師の確保 (1:容易 2:さほど厳しくない 3:厳しい)	△ 59	△ 61	△ 50	△ 56	△ 64	△ 67
8. 看護師の確保 (1:容易 2:さほど厳しくない 3:厳しい)	△ 70	△ 74	△ 54	△ 63	△ 78	△ 82
9. 看護補助者の確保 (1:容易 2:さほど厳しくない 3:厳しい)	△ 80	△ 81	△ 75	△ 77	△ 87	△ 87
10. コメディカルの確保 (1:容易 2:さほど厳しくない 3:厳しい)	△ 43	△ 43	△ 35	△ 44	△ 51	△ 53
11. 人件費の増減 (1:増加 2:横ばい 3:減少)	70	66	65	60	58	60
12. 残業時間の増減 (1:増加 2:横ばい 3:短縮)	3	6	10	8	11	13

*「最近」は回答時点を、「先行き」は3か月後を示す。「最近」で変化幅を問うものは3か月前との対比(以下同様)

*DIは第1選択肢の回答数の割合ー第3選択肢の回答数の割合を表す(以下同様)

単位:DI(%ポイント)

	一般 (n=145)		療養型 (n=52)		精神科 (n=45)	
	2024年 9月調査		2024年 9月調査		2024年 9月調査	
	最近	先行き	最近	先行き	最近	先行き
13. 病床利用率 (1:上昇 2:横ばい 3:低下)	△ 4	4	△ 6	△ 13	△ 7	△ 16
14. 患者1人1日当たり入院単価 (1:上昇 2:横ばい 3:低下)	3	1	13	△ 10	13	△ 4
15. 他施設との競合状況 (1:厳しくない 2:さほど厳しくない 3:厳しい)	△ 44	△ 48	△ 33	△ 42	△ 40	△ 40

単位:%

	一般 (n=145)	療養型 (n=52)	精神科 (n=45)
	2024年 9月調査	2024年 9月調査	2024年 9月調査
16. 経営上の課題 (複数回答、最大3つ)			
患者単価の低下	16.6	23.1	4.4
需要の低下	23.4	23.1	24.4
人件費の増加	69.0	67.3	51.1
人材紹介会社への手数料増加	32.4	36.5	35.6
人件費以外の経費の増加	59.3	51.9	40.0
資金調達難	8.3	0.0	8.9
職員確保難	50.3	42.3	80.0
事業承継・出資持ち分	2.1	3.8	4.4
その他	2.8	1.9	11.1
とくになし※上記事項に非該当	0.7	1.9	2.2

3 病院

3-2-1 一般病院

単位:DI(%ポイント)

	2024年6月調査		2024年9月調査			
	最近	先行き	最近	変化幅	先行き	変化幅
1. 医業収益	2	0	10	8	8	△ 2
2. 医業費用	66	72	65	△ 2	62	△ 3
3. 医業利益	△ 46	△ 37	△ 25	21	△ 21	3
4. 医業収支(黒字・赤字)	△ 35	△ 26	△ 30	5	△ 19	11
5. 資金繰り	△ 17	△ 28	△ 14	3	△ 28	△ 14
6. 従業員数	△ 35	△ 46	△ 38	△ 3	△ 47	△ 9
7. 医師の確保	△ 62	△ 64	△ 59	3	△ 61	△ 1
8. 看護師の確保	△ 67	△ 72	△ 70	△ 2	△ 74	△ 4
9. 看護補助者の確保	△ 81	△ 84	△ 80	1	△ 81	△ 1
10. コメディカルの確保	△ 46	△ 48	△ 43	3	△ 43	△ 1
11. 人件費の増減	72	76	70	△ 1	66	△ 5
12. 残業時間の増減	5	△ 1	3	△ 2	6	3
13. 病床利用率	△ 19	△ 4	△ 4	15	4	8
14. 患者1人1日当たり入院単価	△ 3	△ 3	3	6	1	△ 3
15. 他施設との競合状況	△ 40	△ 44	△ 44	△ 5	△ 48	△ 4

16. 経営上の課題(複数回答、最大3つ)	2024年6月調査	2024年9月調査	差
患者単価の低下	20.9	16.6	△ 4.3
需要の低下	26.1	23.4	△ 2.7
人件費の増加	61.9	69.0	7.0
人材紹介会社への手数料増加	36.6	32.4	△ 4.2
人件費以外の経費の増加	55.2	59.3	4.1
資金調達難	8.2	8.3	0.1
職員確保難	53.7	50.3	△ 3.4
事業承継・出資持ち分	3.7	2.1	△ 1.7
その他	3.0	2.8	△ 0.2
とくになし ※上記事項のいずれも非該当	0.7	0.7	△ 0.1

3 病院

3-2-2 療養型病院

単位:DI(%ポイント)

	2024年6月調査		2024年9月調査			
	最近	先行き	最近	変化幅	先行き	変化幅
1. 医業収益	△ 32	△ 20	6	38	△ 8	△ 13
2. 医業費用	42	74	54	12	56	2
3. 医業利益	△ 48	△ 54	△ 29	19	△ 38	△ 10
4. 医業収支(黒字・赤字)	10	4	△ 10	△ 20	6	15
5. 資金繰り	△ 4	△ 10	△ 6	△ 2	△ 10	△ 4
6. 従業員数	△ 42	△ 54	△ 37	5	△ 48	△ 12
7. 医師の確保	△ 56	△ 62	△ 50	6	△ 56	△ 6
8. 看護師の確保	△ 70	△ 74	△ 54	16	△ 63	△ 10
9. 看護補助者の確保	△ 88	△ 88	△ 75	13	△ 77	△ 2
10. コメディカルの確保	△ 52	△ 54	△ 35	17	△ 44	△ 10
11. 人件費の増減	58	76	65	7	60	△ 6
12. 残業時間の増減	6	△ 4	10	4	8	△ 2
13. 病床利用率	△ 20	△ 14	△ 6	14	△ 13	△ 8
14. 患者1人1日当たり入院単価	△ 6	△ 4	13	19	△ 10	△ 23
15. 他施設との競合状況	△ 46	△ 50	△ 33	13	△ 42	△ 10

16. 経営上の課題(複数回答、最大3つ)	2024年6月調査	2024年9月調査	差
患者単価の低下	26.0	23.1	△ 2.9
需要の低下	22.0	23.1	1.1
人件費の増加	66.0	67.3	1.3
人材紹介会社への手数料増加	38.0	36.5	△ 1.5
人件費以外の経費の増加	48.0	51.9	3.9
資金調達難	0.0	0.0	0.0
職員確保難	60.0	42.3	△ 17.7
事業承継・出資持ち分	2.0	3.8	1.8
その他	6.0	1.9	△ 4.1
とくになし ※上記事項のいずれも非該当	2.0	1.9	△ 0.1

3 病院

3-2-3 精神科病院

単位:DI(%ポイント)

	2024年6月調査		2024年9月調査			
	最近	先行き	最近	変化幅	先行き	変化幅
1. 医業収益	△ 33	△ 16	△ 4	28	△ 13	△ 9
2. 医業費用	28	44	40	12	38	△ 2
3. 医業利益	△ 40	△ 35	△ 24	15	△ 33	△ 9
4. 医業収支(黒字・赤字)	△ 14	△ 7	△ 11	3	△ 11	0
5. 資金繰り	△ 26	△ 35	△ 29	△ 3	△ 42	△ 13
6. 従業員数	△ 56	△ 65	△ 62	△ 6	△ 69	△ 7
7. 医師の確保	△ 49	△ 58	△ 64	△ 16	△ 67	△ 2
8. 看護師の確保	△ 67	△ 74	△ 78	△ 10	△ 82	△ 4
9. 看護補助者の確保	△ 86	△ 88	△ 87	△ 1	△ 87	0
10. コメディカルの確保	△ 49	△ 53	△ 51	△ 2	△ 53	△ 2
11. 人件費の増減	47	63	58	11	60	2
12. 残業時間の増減	△ 5	△ 2	11	16	13	2
13. 病床利用率	△ 19	△ 12	△ 7	12	△ 16	△ 9
14. 患者1人1日当たり入院単価	△ 2	2	13	16	△ 4	△ 18
15. 他施設との競合状況	△ 23	△ 28	△ 40	△ 17	△ 40	0

16. 経営上の課題(複数回答、最大3つ)	2024年6月調査	2024年9月調査	差
患者単価の低下	4.7	4.4	△ 0.2
需要の低下	27.9	24.4	△ 3.5
人件費の増加	53.5	51.1	△ 2.4
人材紹介会社への手数料増加	32.6	35.6	3.0
人件費以外の経費の増加	53.5	40.0	△ 13.5
資金調達難	9.3	8.9	△ 0.4
職員確保難	76.7	80.0	3.3
事業承継・出資持ち分	2.3	4.4	2.1
その他	7.0	11.1	4.1
とくになし ※上記事項のいずれも非該当	0.0	2.2	2.2

3 病院

3-3-1 一般病院 病床規模別 ①

単位:DI(%ポイント)

	一般200床以上 (n=48)						一般200床未満 (n=97)					
	2024年 6月調査		2024年9月調査				2024年 6月調査		2024年9月調査			
	最近	先行き	最近	変化幅	先行き	変化幅	最近	先行き	最近	変化幅	先行き	変化幅
1. 医業収益	11	4	19	8	6	△ 13	△ 2	△ 2	6	8	9	3
2. 医業費用	61	65	71	10	71	0	69	75	62	△ 7	58	△ 4
3. 医業利益	△ 50	△ 30	△ 29	21	△ 29	0	△ 43	△ 41	△ 23	21	△ 18	5
4. 医業収支(黒字・赤字)	△ 59	△ 43	△ 54	5	△ 48	6	△ 23	△ 17	△ 19	4	△ 5	13
5. 資金繰り	△ 24	△ 41	△ 17	7	△ 33	△ 17	△ 14	△ 22	△ 13	0	△ 26	△ 12
6. 従業員数	△ 28	△ 41	△ 29	△ 1	△ 40	△ 10	△ 39	△ 49	△ 42	△ 4	△ 51	△ 8
7. 医師の確保	△ 65	△ 67	△ 63	3	△ 65	△ 2	△ 60	△ 63	△ 58	2	△ 59	△ 1
8. 看護師の確保	△ 61	△ 67	△ 73	△ 12	△ 79	△ 6	△ 70	△ 74	△ 68	2	△ 71	△ 3
9. 看護補助者の確保	△ 83	△ 85	△ 81	1	△ 81	0	△ 80	△ 83	△ 79	0	△ 81	△ 2
10. コメディカルの確保	△ 37	△ 37	△ 31	6	△ 33	△ 2	△ 50	△ 53	△ 48	2	△ 48	0
11. 人件費の増減	74	78	73	△ 1	67	△ 6	70	75	69	△ 1	65	△ 4
12. 残業時間の増減	0	△ 11	8	8	10	2	8	5	1	△ 7	4	3

病院経営動向調査（2024年9月調査）

3 病院

3-3-1 一般病院 病床規模別 ②

単位:DI(%ポイント)

	一般200床以上 (n=48)						一般200床未満 (n=97)					
	2024年 6月調査		2024年9月調査				2024年 6月調査		2024年9月調査			
	最近	先行き	最近	変化幅	先行き	変化幅	最近	先行き	最近	変化幅	先行き	変化幅
13. 病床利用率	△ 30	△ 9	4	35	6	2	△ 14	△ 2	△ 8	5	3	11
14. 患者1人1日当たり入院単価	△ 2	0	6	8	△ 2	△ 8	△ 3	△ 5	2	5	2	0
15. 他施設との競合状況	△ 46	△ 52	△ 50	△ 4	△ 50	0	△ 36	△ 40	△ 41	△ 5	△ 47	△ 6

16. 経営上の課題(複数回答・最大3つ)	2024年 6月調査	2024年 9月調査	差	2024年 6月調査	2024年 9月調査	差
患者単価の低下	21.7	18.8	△ 3.0	20.5	15.5	△ 5.0
需要の低下	34.8	22.9	△ 11.9	21.6	23.7	2.1
人件費の増加	65.2	68.8	3.5	60.2	69.1	8.8
人材紹介会社への手数料増加	15.2	25.0	9.8	47.7	36.1	△ 11.6
人件費以外の経費の増加	52.2	60.4	8.2	56.8	58.8	1.9
資金調達難	8.7	6.3	△ 2.4	8.0	9.3	1.3
職員確保難	56.5	47.9	△ 8.6	52.3	51.5	△ 0.7
事業承継・出資持ち分	2.2	2.1	△ 0.1	4.5	2.1	△ 2.5
その他	4.3	8.3	4.0	2.3	0.0	△ 2.3
とくになし ※上記事項のいずれも非該当	2.2	2.1	△ 0.1	0.0	0.0	0.0

3 病院

3-3-2 療養型病院 病床規模別 ①

単位:DI(%ポイント)

	療養200床以上 (n=11)						療養200床未満 (n=41)					
	2024年 6月調査		2024年9月調査				2024年 6月調査		2024年9月調査			
	最近	先行き	最近	変化幅	先行き	変化幅	最近	先行き	最近	変化幅	先行き	変化幅
1. 医業収益	△ 57	△ 29	△ 9	48	△ 18	△ 9	△ 22	△ 17	10	32	△ 5	△ 15
2. 医業費用	14	71	64	49	55	△ 9	53	75	51	△ 2	56	5
3. 医業利益	△ 79	△ 64	△ 36	42	△ 36	0	△ 36	△ 50	△ 27	9	△ 39	△ 12
4. 医業収支(黒字・赤字)	21	14	△ 27	△ 49	△ 18	9	6	0	△ 5	△ 10	12	17
5. 資金繰り	0	0	18	18	18	0	△ 6	△ 14	△ 12	△ 7	△ 17	△ 5
6. 従業員数	△ 50	△ 57	△ 36	14	△ 45	△ 9	△ 39	△ 53	△ 37	2	△ 49	△ 12
7. 医師の確保	△ 57	△ 57	△ 64	△ 6	△ 64	0	△ 56	△ 64	△ 46	9	△ 54	△ 7
8. 看護師の確保	△ 64	△ 64	△ 45	19	△ 55	△ 9	△ 72	△ 78	△ 56	16	△ 66	△ 10
9. 看護補助者の確保	△ 86	△ 86	△ 73	13	△ 82	△ 9	△ 89	△ 89	△ 76	13	△ 76	0
10. コメディカルの確保	△ 43	△ 36	△ 45	△ 3	△ 55	△ 9	△ 56	△ 61	△ 32	24	△ 41	△ 10
11. 人件費の増減	50	71	45	△ 5	36	△ 9	61	78	71	10	66	△ 5
12. 残業時間の増減	7	0	18	11	18	0	6	△ 6	7	2	5	△ 2

病院経営動向調査 (2024年9月調査)

3 病院

3-3-2 療養型病院 病床規模別 ②

単位: DI(%ポイント)

	療養200床以上 (n=11)						療養200床未満 (n=41)					
	2024年 6月調査		2024年9月調査				2024年 6月調査		2024年9月調査			
	最近	先行き	最近	変化幅	先行き	変化幅	最近	先行き	最近	変化幅	先行き	変化幅
13. 病床利用率	△ 36	△ 14	0	36	△ 18	△ 18	△ 14	△ 14	△ 7	7	△ 12	△ 5
14. 患者1人1日当たり入院単価	7	△ 7	18	11	△ 9	△ 27	△ 11	△ 3	12	23	△ 10	△ 22
15. 他施設との競合状況	△ 29	△ 36	△ 36	△ 8	△ 45	△ 9	△ 53	△ 56	△ 32	21	△ 41	△ 10

16. 経営上の課題(複数回答・最大3つ)	2024年 6月調査	2024年 9月調査	差	2024年 6月調査	2024年 9月調査	差
患者単価の低下	50.0	45.5	△ 4.5	16.7	17.1	0.4
需要の低下	28.6	36.4	7.8	19.4	19.5	0.1
人件費の増加	64.3	72.7	8.4	66.7	65.9	△ 0.8
人材紹介会社への手数料増加	21.4	36.4	14.9	44.4	36.6	△ 7.9
人件費以外の経費の増加	21.4	27.3	5.8	58.3	58.5	0.2
資金調達難	0.0	0.0	0.0	0.0	0.0	0.0
職員確保難	71.4	27.3	△ 44.2	55.6	46.3	△ 9.2
事業承継・出資持ち分	0.0	0.0	0.0	2.8	4.9	2.1
その他	7.1	9.1	1.9	5.6	0.0	△ 5.6
とくになし ※上記事項のいずれも非該当	0.0	0.0	0.0	2.8	2.4	△ 0.3

3 病院

3-3-3 精神科病院 病床規模別 ①

単位:DI(%ポイント)

	精神200床以上 (n=35)						精神200床未満 (n=10)					
	2024年 6月調査		2024年9月調査				2024年 6月調査		2024年9月調査			
	最近	先行き	最近	変化幅	先行き	変化幅	最近	先行き	最近	変化幅	先行き	変化幅
1. 医業収益	△ 33	△ 12	0	33	△ 3	△ 3	△ 30	△ 30	△ 20	10	△ 50	△ 30
2. 医業費用	27	42	37	10	40	3	30	50	50	20	30	△ 20
3. 医業利益	△ 42	△ 33	△ 26	17	△ 31	△ 6	△ 30	△ 40	△ 20	10	△ 40	△ 20
4. 医業収支(黒字・赤字)	△ 9	△ 3	△ 3	6	△ 6	△ 3	△ 30	△ 20	△ 40	△ 10	△ 30	10
5. 資金繰り	△ 24	△ 33	△ 23	1	△ 40	△ 17	△ 30	△ 40	△ 50	△ 20	△ 50	0
6. 従業員数	△ 55	△ 61	△ 60	△ 5	△ 66	△ 6	△ 60	△ 80	△ 70	△ 10	△ 80	△ 10
7. 医師の確保	△ 45	△ 58	△ 63	△ 17	△ 66	△ 3	△ 60	△ 60	△ 70	△ 10	△ 70	0
8. 看護師の確保	△ 70	△ 79	△ 77	△ 7	△ 86	△ 9	△ 60	△ 60	△ 80	△ 20	△ 70	10
9. 看護補助者の確保	△ 88	△ 91	△ 94	△ 6	△ 94	0	△ 80	△ 80	△ 60	20	△ 60	0
10. コメディカルの確保	△ 48	△ 52	△ 51	△ 3	△ 51	0	△ 50	△ 60	△ 50	0	△ 60	△ 10
11. 人件費の増減	42	61	57	15	60	3	60	70	60	0	60	0
12. 残業時間の増減	△ 3	△ 3	9	12	11	3	△ 10	0	20	30	20	0

病院経営動向調査（2024年9月調査）

3 病院

3-3-3 精神科病院 病床規模別 ②

単位：DI(%ポイント)

	精神200床以上 (n=35)						精神200床未満 (n=10)					
	2024年 6月調査		2024年9月調査				2024年 6月調査		2024年9月調査			
	最近	先行き	最近	変化幅	先行き	変化幅	最近	先行き	最近	変化幅	先行き	変化幅
13. 病床利用率	△ 18	△ 6	△ 3	15	△ 9	△ 6	△ 20	△ 30	△ 20	0	△ 40	△ 20
14. 患者1人1日当たり入院単価	△ 3	6	11	14	△ 3	△ 14	0	△ 10	20	20	△ 10	△ 30
15. 他施設との競合状況	△ 27	△ 33	△ 46	△ 18	△ 46	0	△ 10	△ 10	△ 20	△ 10	△ 20	0

16. 経営上の課題(複数回答・最大3つ)	2024年 6月調査	2024年 9月調査	差	2024年 6月調査	2024年 9月調査	差
患者単価の低下	6.1	5.7	△ 0.3	0.0	0.0	0.0
需要の低下	27.3	25.7	△ 1.6	30.0	20.0	△ 10.0
人件費の増加	48.5	54.3	5.8	70.0	40.0	△ 30.0
人材紹介会社への手数料増加	33.3	37.1	3.8	30.0	30.0	0.0
人件費以外の経費の増加	51.5	40.0	△ 11.5	60.0	40.0	△ 20.0
資金調達難	9.1	8.6	△ 0.5	10.0	10.0	0.0
職員確保難	75.8	74.3	△ 1.5	80.0	100.0	20.0
事業承継・出資持ち分	3.0	2.9	△ 0.2	0.0	10.0	10.0
その他	9.1	14.3	5.2	0.0	0.0	0.0
とくになし ※上記事項のいずれも非該当	0.0	2.9	2.9	0.0	0.0	0.0

4 医療法人

4-1 医療法人全体

単位:DI(%ポイント)

	2024年6月調査		2024年9月調査			
	最近	先行き	最近	変化幅	先行き	変化幅
1. 事業収益 (1:増加 2:横ばい 3:減少)	△ 17	△ 3	6	24	4	△ 2
2. 事業費用 (1:増加 2:横ばい 3:減少)	62	73	67	5	65	△ 3
3. 事業利益 (1:増加 2:横ばい 3:減少)	△ 47	△ 41	△ 31	16	△ 28	3
4. 事業収支 (1:黒字 2:収支均衡 3:赤字)	△ 17	△ 9	△ 13	4	△ 10	3
5. 資金繰り (1:容易 2:さほど厳しくない 3:厳しい)	△ 11	△ 23	△ 13	△ 2	△ 22	△ 9
6. 従業員数 (1:過剰 2:適正 3:不足)	△ 37	△ 49	△ 45	△ 8	△ 52	△ 7
7. 従業員の確保 (1:容易 2:さほど厳しくない 3:厳しい)	△ 75	△ 77	△ 76	△ 1	△ 80	△ 4
8. 人件費 (1:増加 2:横ばい 3:減少)	74	78	73	△ 1	68	△ 4
9. 残業時間 (1:増加 2:横ばい 3:短縮)	5	2	6	0	3	△ 3

10. 経営上の課題(複数回答、最大3つ)	2024年6月調査	2024年9月調査	差
患者単価の低下	19.3	13.3	△ 6.0
需要の低下	29.3	29.1	△ 0.2
人件費の増加	74.7	75.3	0.6
人件費以外の経費の増加	70.0	64.6	△ 5.4
資金調達難	6.7	8.9	2.2
職員確保難	55.3	61.4	6.1
事業継承・出資持分	2.7	3.2	0.5
その他	4.0	4.4	0.4
とくになし ※上記事項のいずれも非該当	0.0	0.6	0.6

*「最近」は回答時点を、「先行き」は3か月後を示す。「最近」で変化幅を問うものは3か月前との対比(以下同様)

* DIは第1選択肢の回答数の割合－第3選択肢の回答数の割合を表す(以下同様)

* 数値は四捨五入しているため、合計・差が一致しない場合がある(以下同様)

病院経営動向調査（2024年9月調査）

4 医療法人

4-2 医療法人 法人規模別

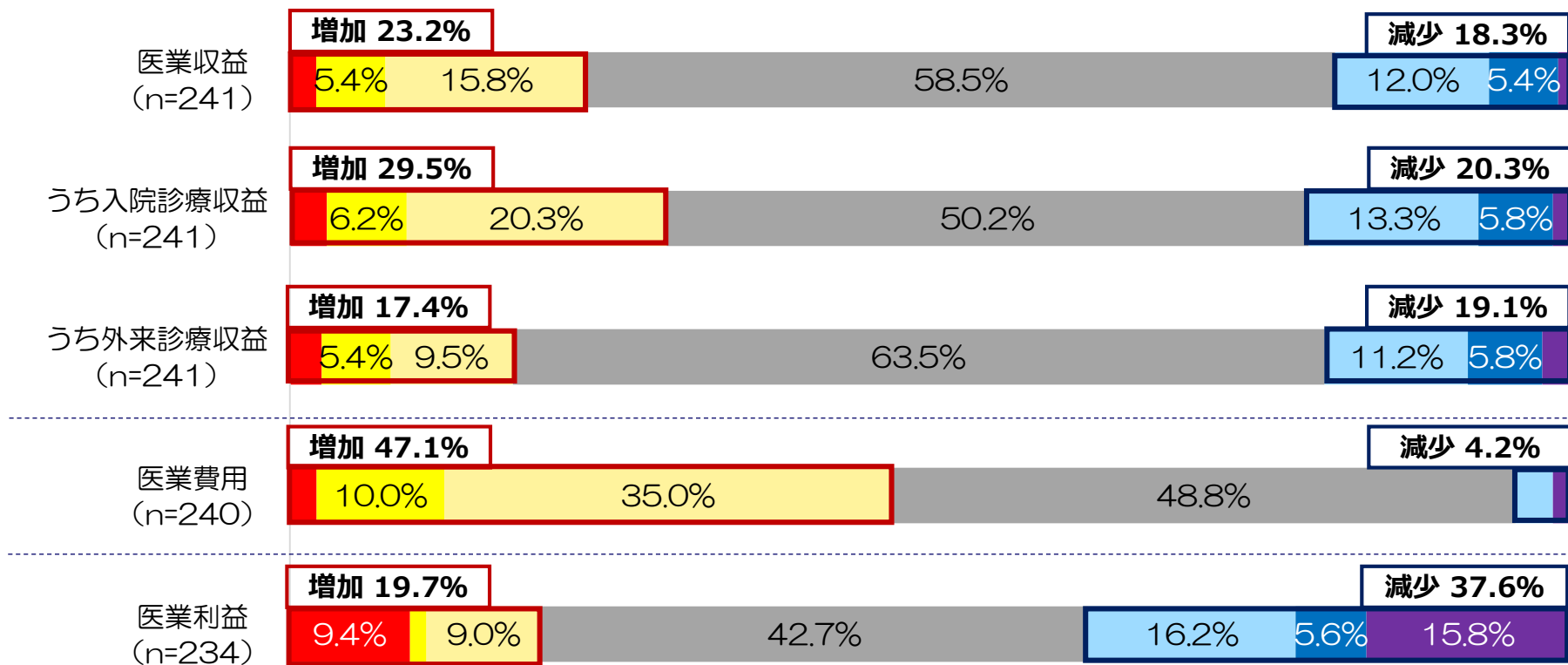
単位：DI(%ポイント)

	大規模法人						中規模法人						小規模法人					
	2024年6月調査		2024年9月調査				2024年6月調査		2024年9月調査				2024年6月調査		2024年9月調査			
	最近	先行き	最近	変化幅	先行き	変化幅	最近	先行き	最近	変化幅	先行き	変化幅	最近	先行き	最近	変化幅	先行き	変化幅
1. 事業収益	△ 17	4	4	21	6	2	△ 16	5	14	31	10	△ 5	△ 18	△ 13	3	21	0	△ 3
2. 事業費用	67	73	69	1	69	0	59	70	64	5	67	2	59	75	68	9	60	△ 7
3. 事業利益	△ 54	△ 38	△ 29	25	△ 23	6	△ 43	△ 38	△ 19	24	△ 19	0	△ 44	△ 46	△ 40	5	△ 37	3
4. 事業収支	△ 27	△ 15	△ 17	10	△ 15	2	△ 11	0	0	11	0	0	△ 13	△ 10	△ 19	△ 6	△ 13	6
5. 資金繰り	△ 19	△ 31	△ 19	0	△ 31	△ 13	5	△ 11	△ 5	△ 10	△ 14	△ 10	△ 13	△ 23	△ 13	△ 0	△ 21	△ 7
6. 従業員数	△ 38	△ 38	△ 54	△ 16	△ 56	△ 2	△ 22	△ 38	△ 33	△ 12	△ 40	△ 7	△ 44	△ 64	△ 46	△ 1	△ 56	△ 10
7. 従業員の確保	△ 69	△ 71	△ 71	△ 2	△ 71	0	△ 81	△ 81	△ 79	3	△ 81	△ 2	△ 77	△ 80	△ 78	△ 1	△ 85	△ 7
8. 人件費	71	73	73	2	67	△ 6	78	86	67	△ 12	60	△ 7	74	77	76	3	75	△ 1
9. 残業時間	2	2	10	8	6	△ 4	8	△ 5	△ 5	△ 13	△ 5	0	7	7	9	2	6	△ 3
10. 経営上の課題 (複数回答、最大3つ)	2024年6月調査		2024年9月調査		差		2024年6月調査		2024年9月調査		差		2024年6月調査		2024年9月調査		差	
患者単価の低下	23.1		14.6		△ 8.5		18.9		16.7		△ 2.3		16.4		10.3		△ 6.1	
需要の低下	21.2		27.1		5.9		29.7		23.8		△ 5.9		36.1		33.8		△ 2.2	
人件費の増加	76.9		81.3		4.3		75.7		83.3		7.7		72.1		66.2		△ 6.0	
人件費以外の経費の増加	71.2		64.6		△ 6.6		73.0		57.1		△ 15.8		67.2		69.1		1.9	
資金調達難	9.6		10.4		0.8		0.0		2.4		2.4		8.2		11.8		3.6	
職員確保難	51.9		47.9		△ 4.0		51.4		61.9		10.6		60.7		70.6		9.9	
事業継承・出資持分	0.0		2.1		2.1		5.4		2.4		△ 3.0		3.3		4.4		1.1	
その他	5.8		8.3		2.6		5.4		4.8		△ 0.6		1.6		1.5		△ 0.2	
とくになし ※上記事項のいずれも非該当	0.0		2.1		2.1		0.0		0.0		0.0		0.0		0.0		0.0	

5. その他の調査項目の結果

5-1-1. 病院全体 2024年度上半期(2024年4月～9月)の実績見込み(前年度同期比)

■ 15%以上増 ■ 10%増 ■ 5%増 ■ 横ばい ■ 5%減 ■ 10%減 ■ 15%以上減



注1) 数値は四捨五入のため内訳の合計が合わない場合がある。なお、5%未満は表記を省略（以下同様）

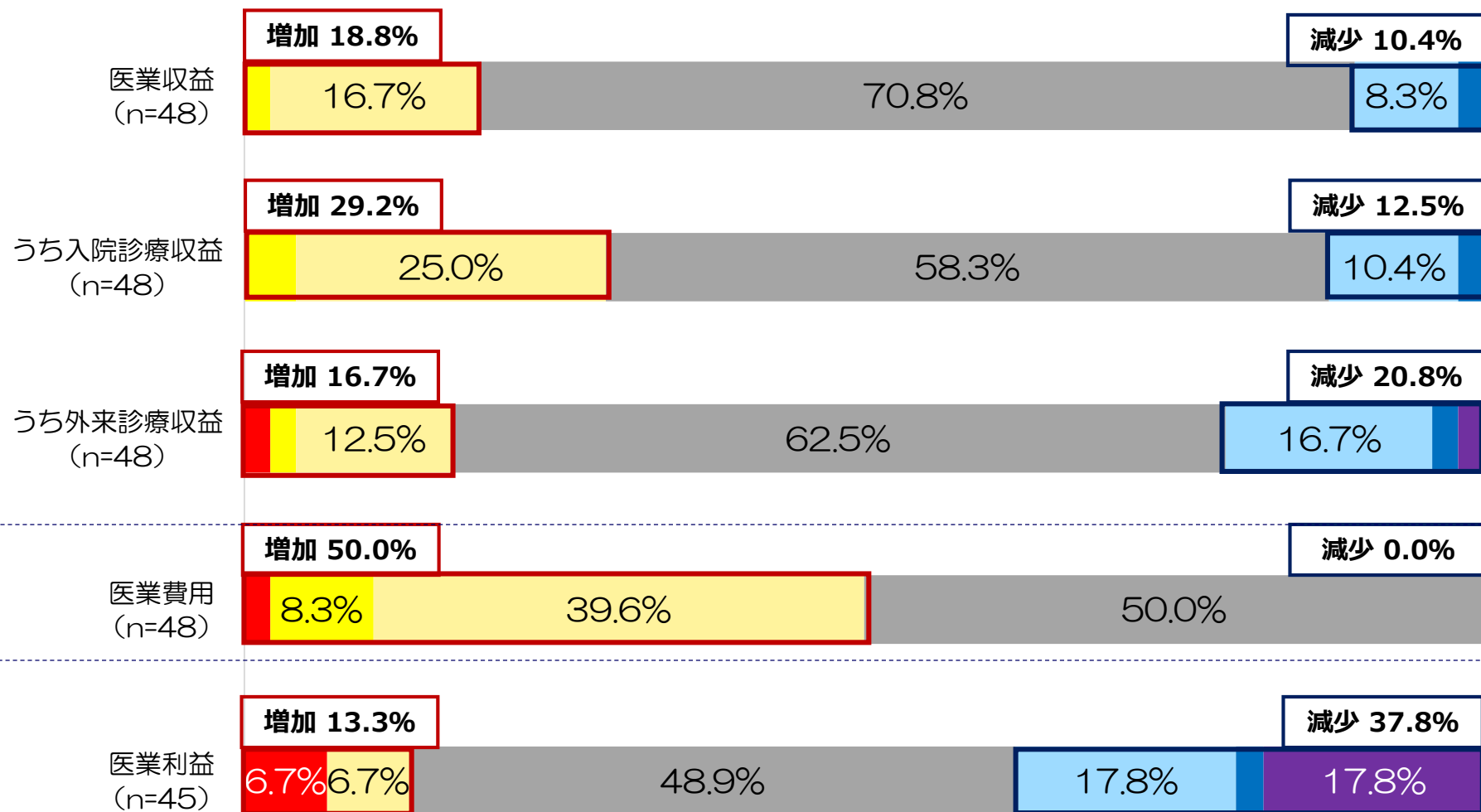
注2) 「その他」の回答については、集計対象から除外した

注3) 5%未満の増加または5%未満の減少と回答した施設を「横ばい」とした

2024年度上半期の医業収益は、前年度（2023年度）同期比で増加見込みの病院が23.2%、減少見込みの病院が18.3%となった。一方で、医業費用は増加見込みの病院が47.1%、減少見込みの病院が4.2%となった

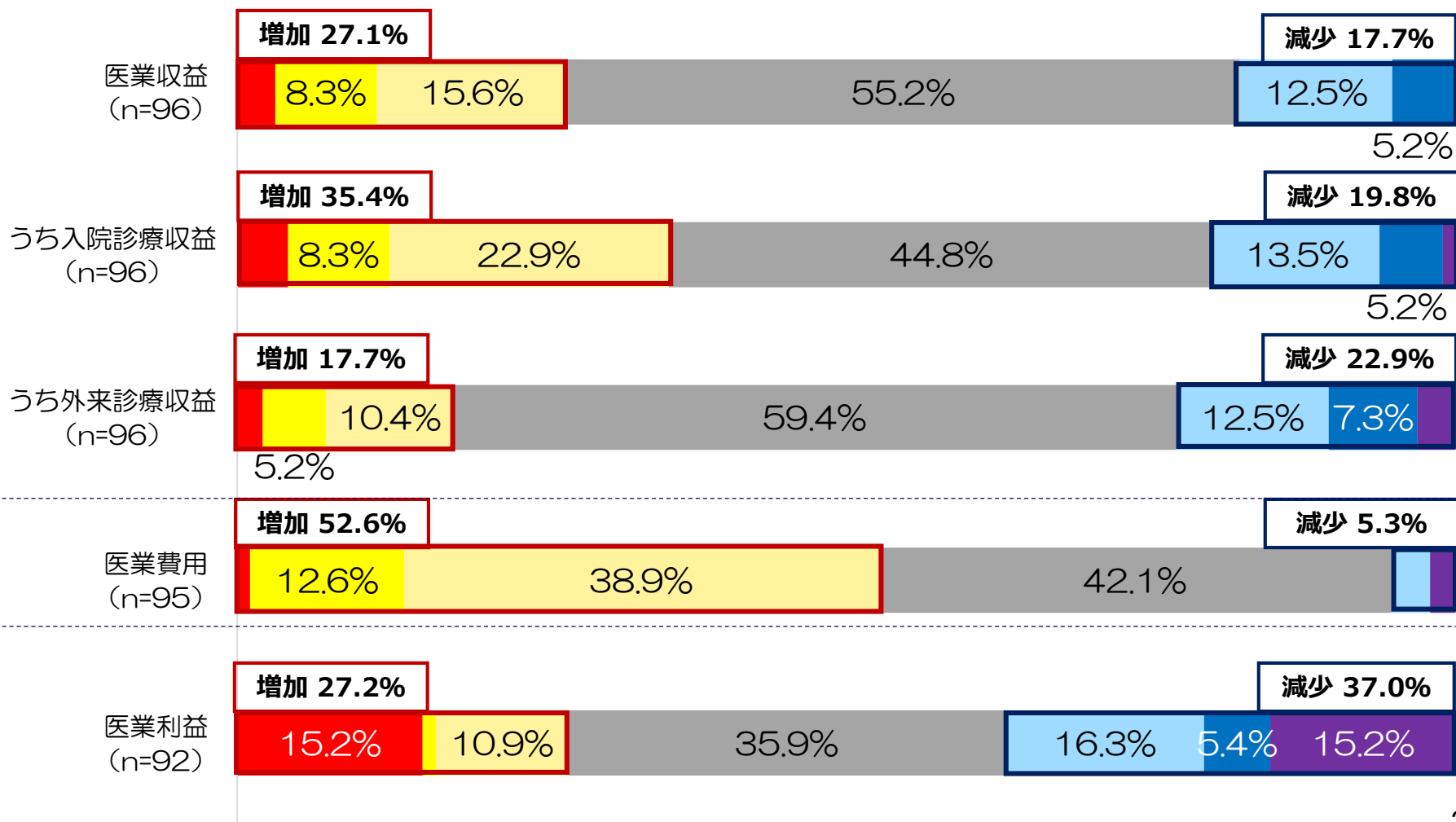
5-1-2. 一般病院200床以上 2024年度上半期(2024年4月～9月)の実績見込み（前年度同期比）

■ 15%以上増 ■ 10%増 ■ 5%増 ■ 横ばい ■ 5%減 ■ 10%減 ■ 15%以上減



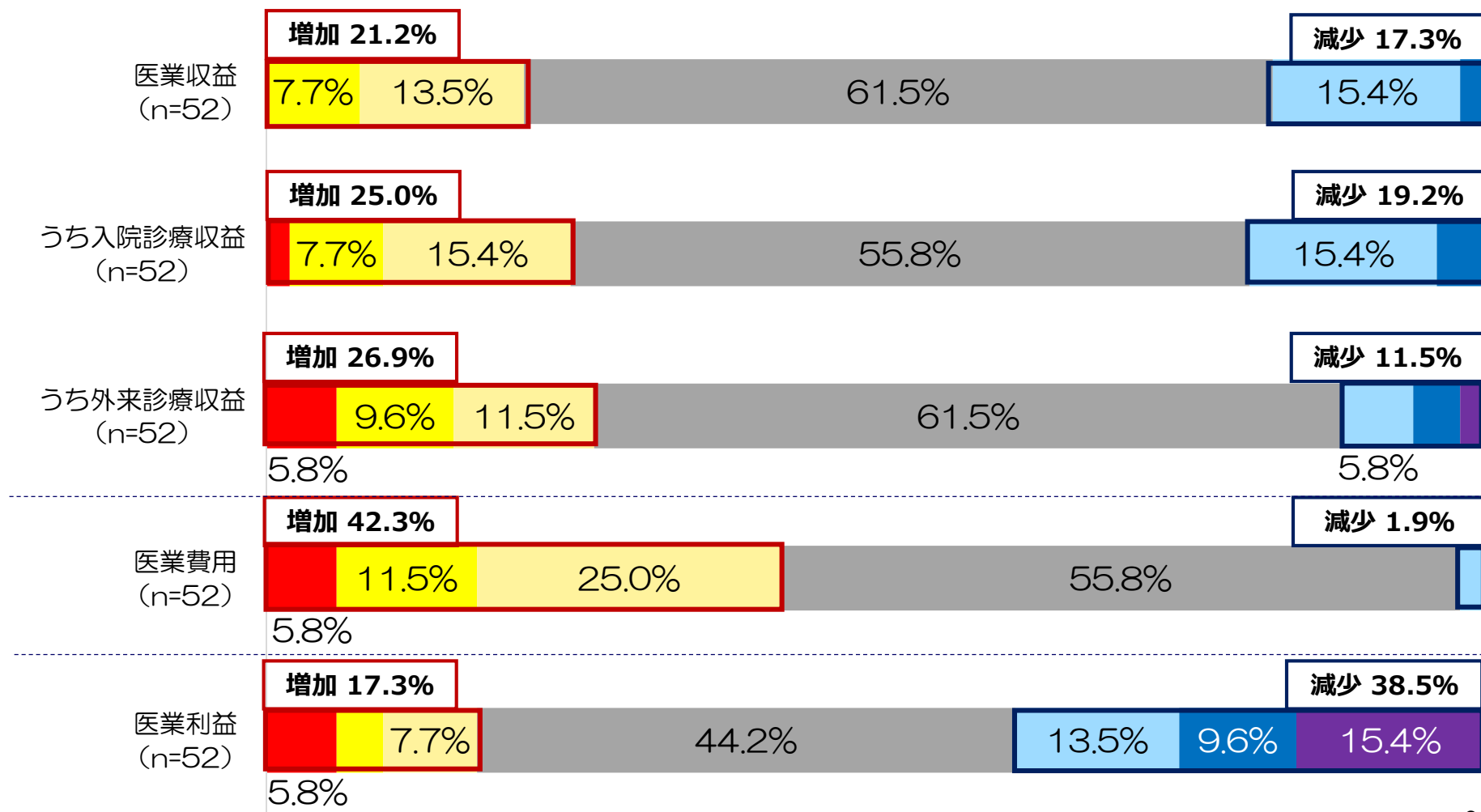
5-1-3. 一般病院200床未満 2024年度上半期(2024年4月～9月)の実績見込み(前年度同期比)

■ 15%以上増 ■ 10%増 ■ 5%増 ■ 横ばい ■ 5%減 ■ 10%減 ■ 15%以上減



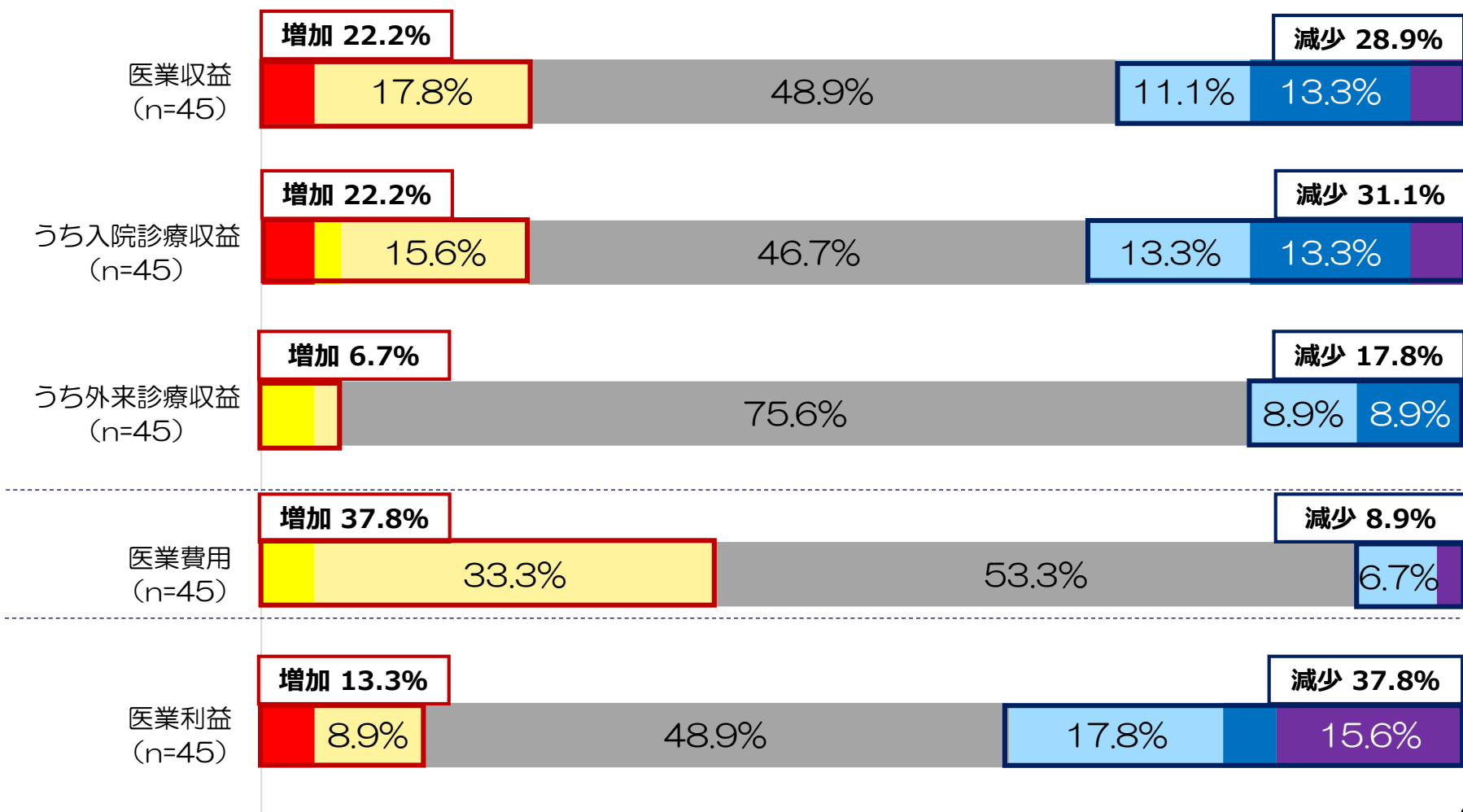
5-1-4. 療養型病院 2024年度上半期(2024年4月～9月)の実績見込み(前年度同期比)

■ 15%以上増 ■ 10%増 ■ 5%増 ■ 横ばい ■ 5%減 ■ 10%減 ■ 15%以上減



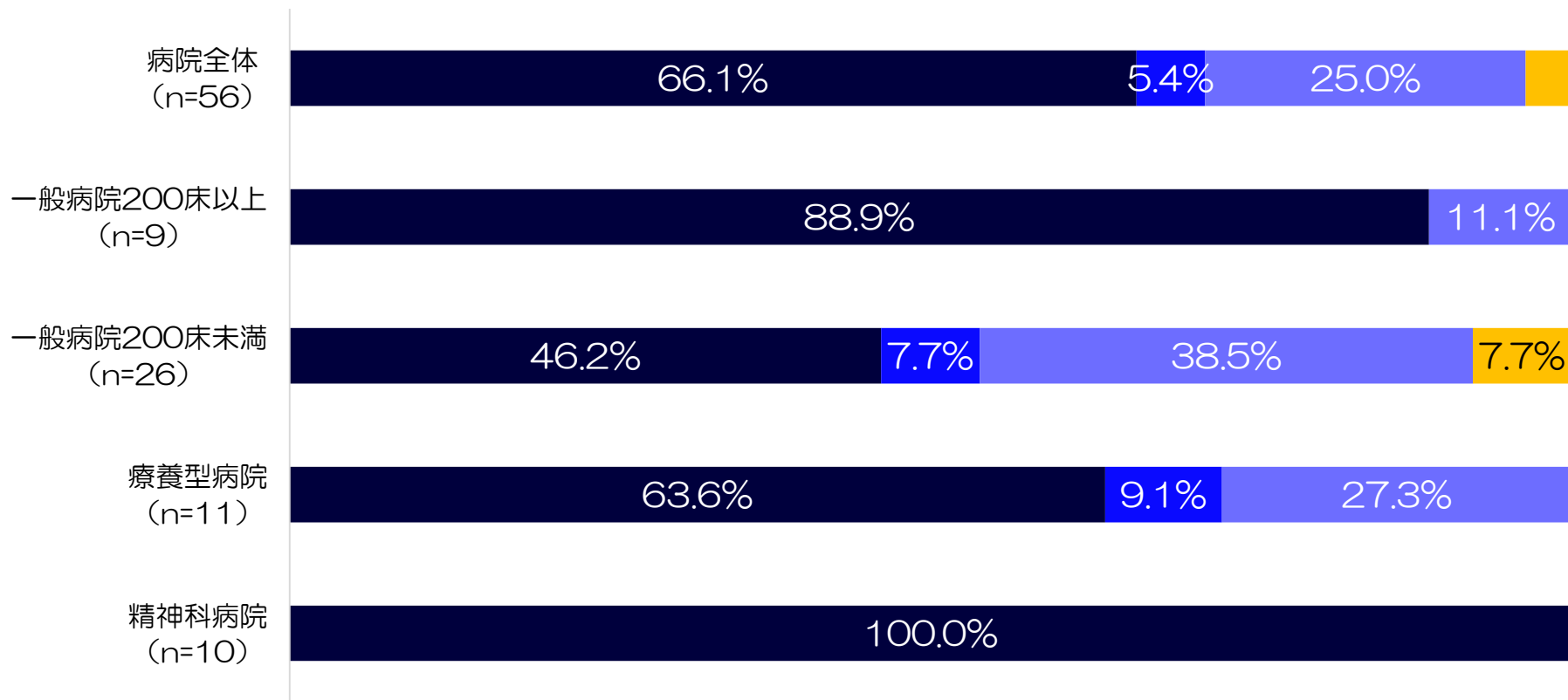
5-1-5. 精神科病院 2024年度上半期(2024年4月～9月)の実績見込み(前年度同期比)

■ 15%以上増 ■ 10%増 ■ 5%増 ■ 横ばい ■ 5%減 ■ 10%減 ■ 15%以上減



5-2-1. 医業収益が増加見込みとなった主な理由

■ 入院患者数の増加 ■ 外来患者数の増加 ■ 入院単価の増加 ■ 外来単価の増加 ■ その他

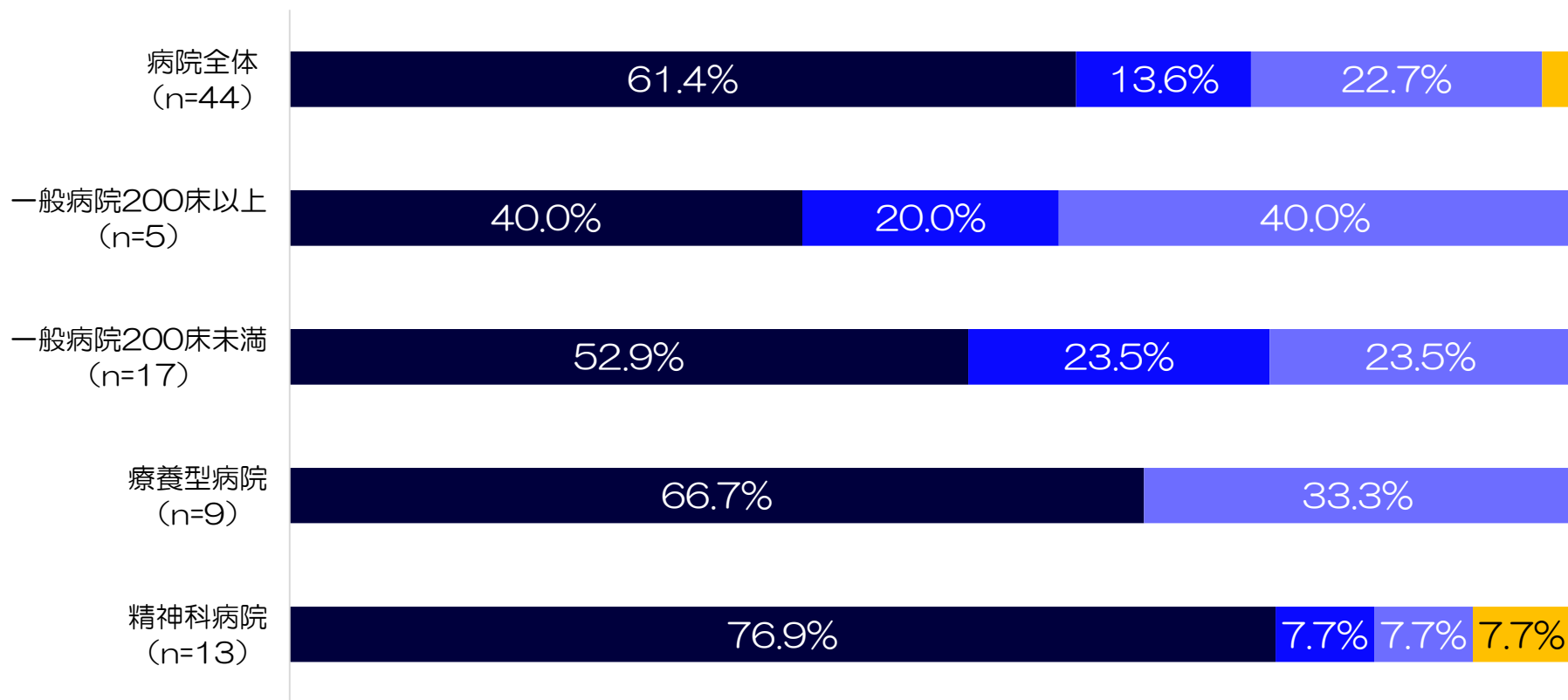


（その他の内容）前年度はコロナ病床を3床運営していた、新病院になり門前診療所の機能を院内に統合した

全ての区分において、医業収益が増加見込みとなった主な理由として「入院患者数の増加」と回答した病院がもっとも多く、精神科病院においてはすべての病院が「入院患者数の増加」と回答した

5-2-2. 医業収益が減少見込みとなった主な理由

■ 入院患者数の減少 ■ 外来患者数の減少 ■ 入院単価の減少 ■ 外来単価の減少 ■ その他

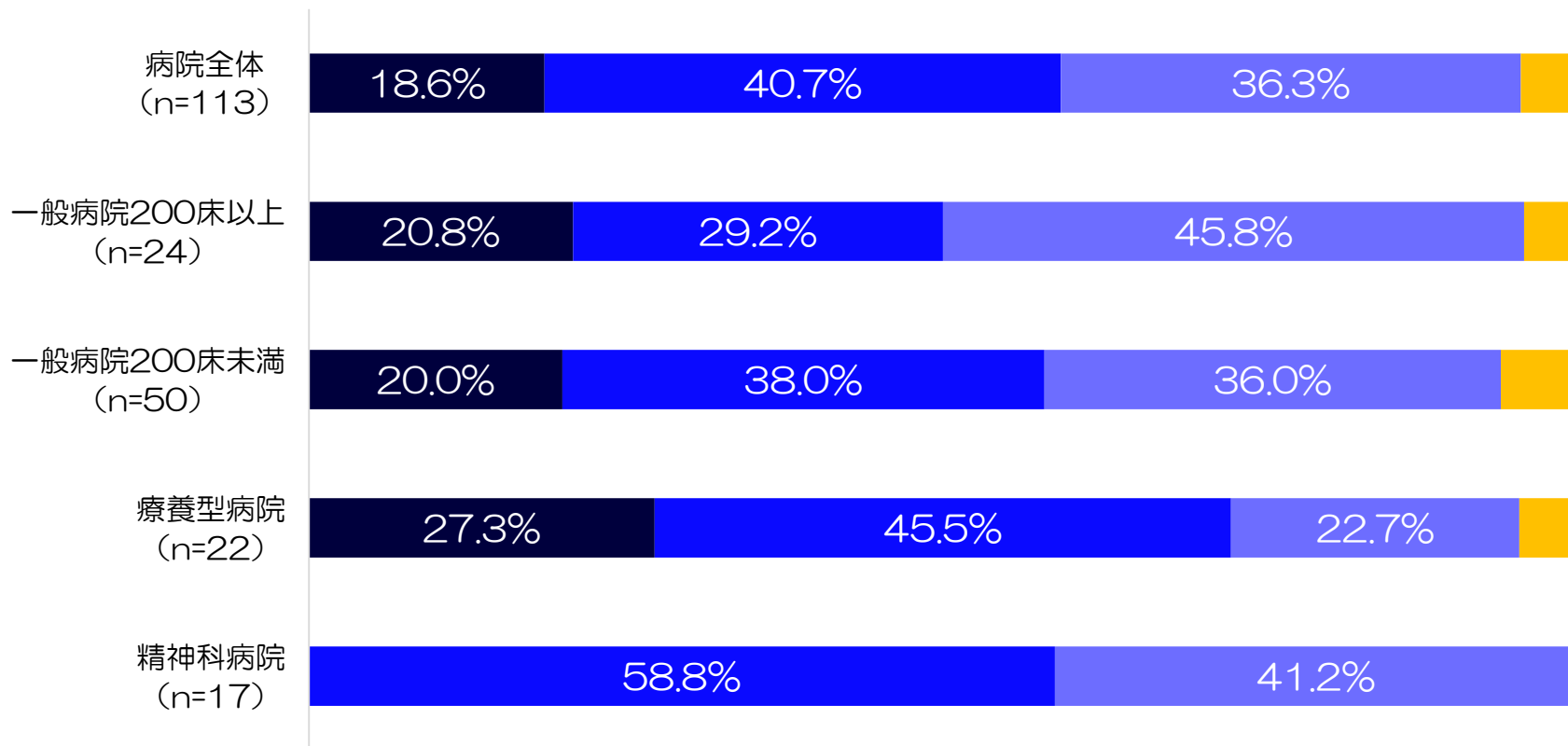


（その他の内容）休床による入院患者数の減少

病院全体では、医業収益が減少見込みとなった主な理由として「入院患者数の減少」と回答した病院が61.4%と最も多く、続いて「入院単価の減少」と回答した病院が22.7%であった

5-2-3. 医業費用が増加見込みとなった主な理由

■人件費（職員数）の増加 ■人件費（従事者1人当たり人件費）の増加 ■経費の増加 ■その他

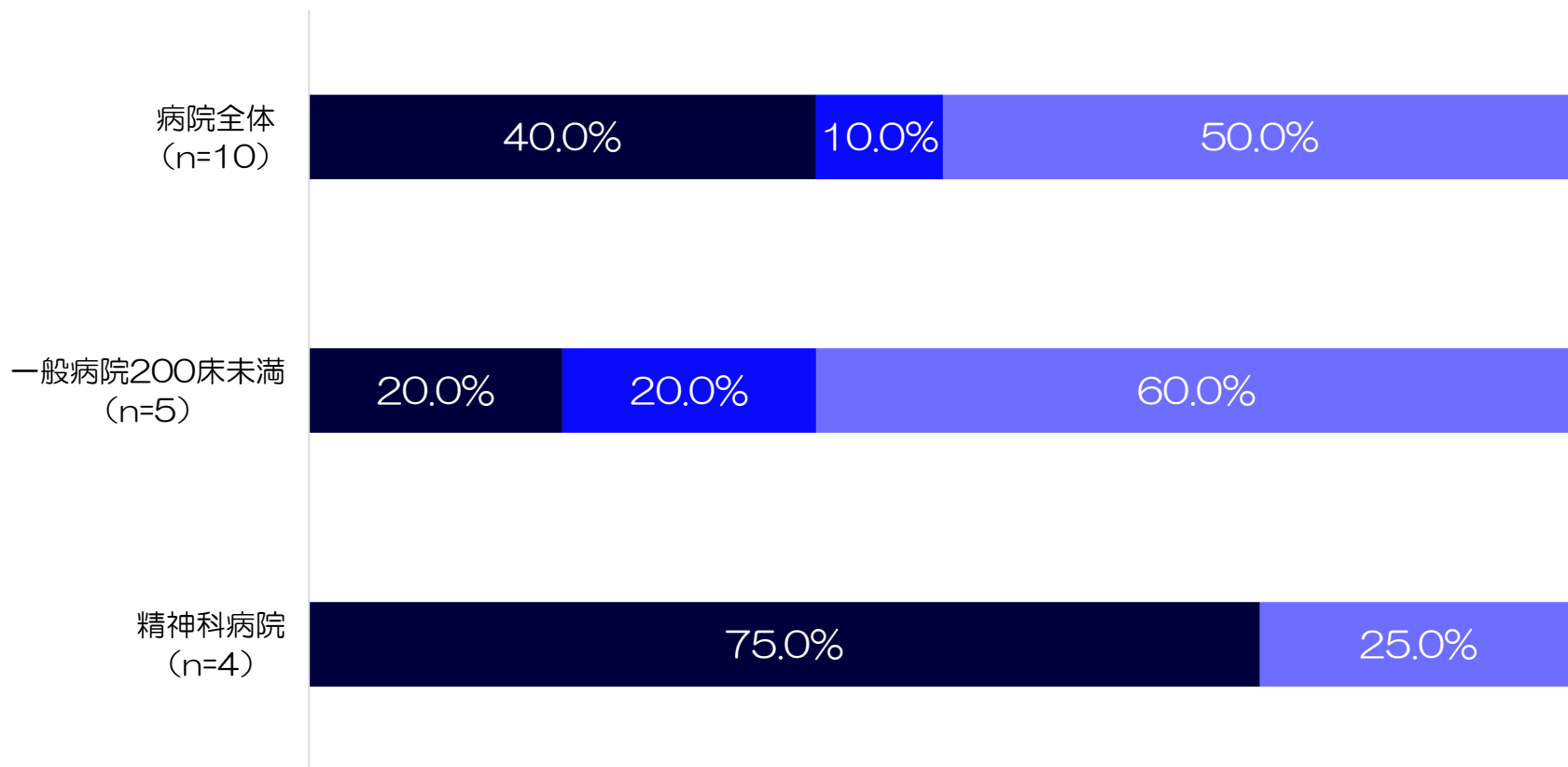


（その他の内容）
 化学療法等の薬品使用量の増加、材料費（医薬品費及び診療材料費）の増加、新病院への移転

病院全体では、医業費用が増加見込みとなった主な理由として「人件費（従事者1人当たり人件費）の増加」と回答した病院が40.7%と最も多く、続いて「経費の増加」と回答した病院が36.3%であった

5-2-4. 医業費用が減少見込みとなった主な理由

■人件費（職員数）の減少 ■人件費（従事者1人当たり人件費）の減少 ■経費の減少 ■その他



注）一般病院200床以上および療養型病院については、回答サンプルがないまたは少ないことから記載を省略

サンプル数が限られる点には留意が必要であるが、病院全体では、医業費用が減少見込みとなった主な理由として「経費の減少」と回答した病院が50.0%と最も多く、「人件費（職員数）の減少」が40.0%で続いた

今後の調査予定

継続して四半期毎に実施予定。今後のスケジュールは次のとおり

- | | |
|--------------|--------------|
| ・ 2024年12月調査 | 2024年12月公表予定 |
| ・ 2025年3月調査 | 2025年4月公表予定 |
| ・ 2025年6月調査 | 2025年7月公表予定 |
| ・ 2025年9月調査 | 2025年10月公表予定 |

お問合せ先

独立行政法人福祉医療機構 経営サポートセンター

担当 上野・寺尾・管野

所在地 〒105 - 8486

東京都港区虎ノ門四丁目3番13号

ヒューリック神谷町ビル9階

TEL 03 - 3438 - 9932

FAX 03 - 3438 - 0371

MAIL wamsc_rt@wam.go.jp