

2 病院の患者数

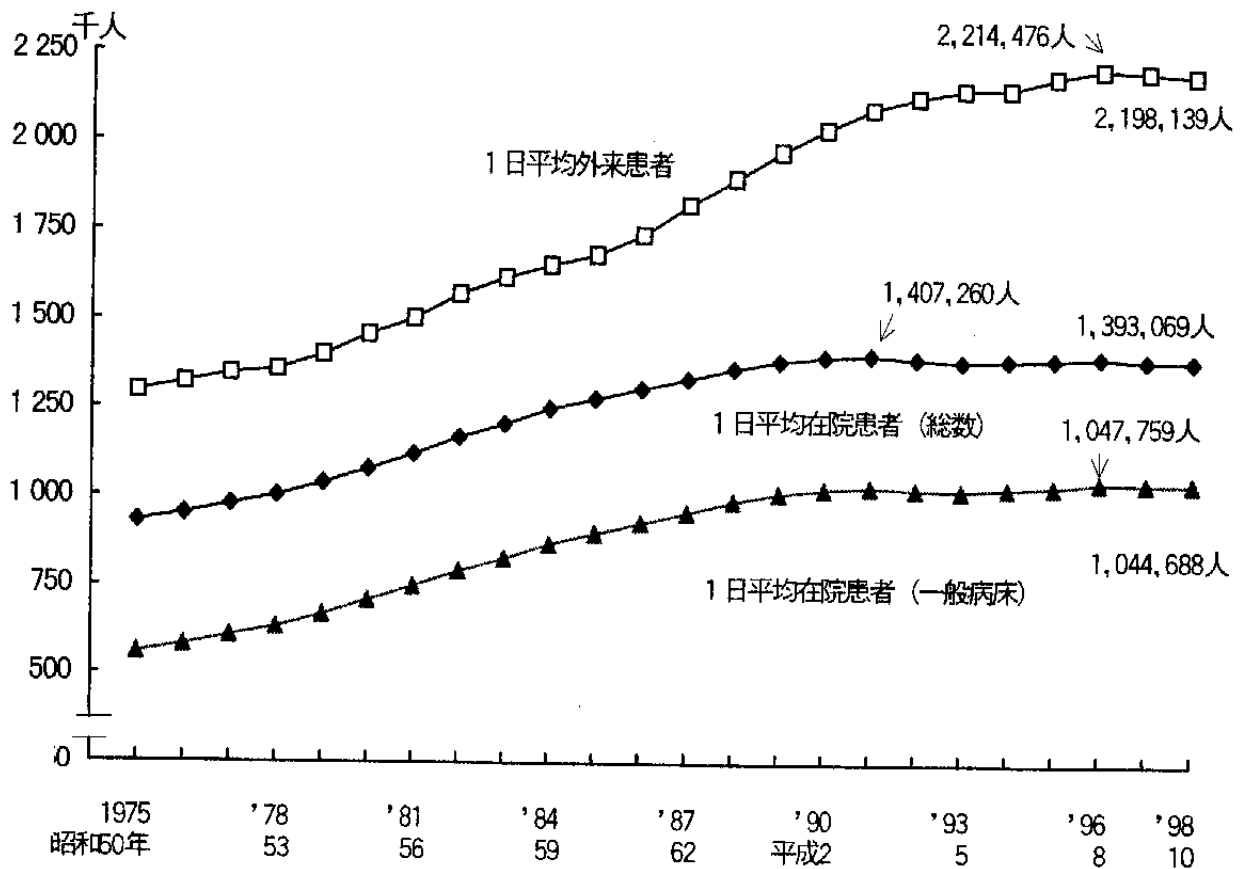
(1) 1日平均患者数（病院報告）

1日平均在院患者数は1,393,069人で前年に比べ2,235人（対前年 Δ 0.2%）減少し、1日平均外来患者数は2,198,139人で9,314人（同 Δ 0.4%）減少している。（図4）

（参考）

統計表13 年間患者数、病院の種類—病床の種類別にみた1日平均患者数の年次推移（p38）

図4 1日平均在院患者数・外来患者数の年次推移



1) 1病院当たりの1日平均在院・新入院・退院患者数

1病院当たりの1日平均在院患者数は148.9人である。このうち一般病床の1日平均在院患者数は126.2人、1日平均新入院患者数は4.0人、1日平均退院患者数は4.0人で前年に比べそれぞれ、1.2人、0.2人、0.2人増加している。（表14）

（参考）

統計表13 年間患者数、病院の種類—病床の種類別にみた1日平均患者数の年次推移（p38）

表14 1病院当たりの1日平均在院・新入院・退院患者数

| | 1病院当たりの1日平均患者数(人) | | | | | | | | | 各年間 (参考) 6月末病院数 | |
|---------|-------------------|----------------|--------|-----------------|----------------|-------|-----------------|----------------|-----|--------------------|----------------|
| | 在院患者数 | | | 新入院患者数 | | | 退院患者数 | | | 平成10年 | 平成9年 |
| | 平成10年 ('98) | 平成9年 ('97) | 増減数 | 平成10年 ('98) | 平成9年 ('97) | 増減数 | 平成10年 ('98) | 平成9年 ('97) | 増減数 | 平成10年 ('98) | 平成9年 ('97) |
| 総 数 | 148.9 | 147.8 | 1.1 | 3.6 | 3.5 | 0.1 | 3.6 | 3.5 | 0.1 | 9 358 | 9 442 |
| 精神病院 | 233.1 | 235.4 | △ 2.3 | 0.5 | 0.5 | 0.0 | 0.5 | 0.5 | 0.0 | 1 058 | 1 055 |
| 一般病院 | 138.3 | 136.9 | 1.4 | 4.1 | 3.9 | 0.2 | 4.1 | 3.9 | 0.2 | 8 290 | 8 375 |
| 精神病床 | 146.7 | 145.4 | 1.3 | 0.5 | 0.5 | 0.0 | 0.5 | 0.5 | 0.0 | 612 | 614 |
| 一般病床 | 126.2 | 125.0 | 1.2 | 4.0 | 3.8 | 0.2 | 4.0 | 3.8 | 0.2 | 8 278 | 8 362 |
| 1～49床 | 25.6 | 25.3 | 0.3 | 1.0 | 1.0 | 0.0 | 1.0 | 1.0 | 0.0 | 1 426 | 1 482 |
| 50～99 | 55.2 | 54.8 | 0.4 | 1.4 | 1.4 | 0.0 | 1.4 | 1.4 | 0.0 | 2 379 | 2 392 |
| 100～149 | 95.9 | 95.6 | 0.3 | 2.3 | 2.2 | 0.1 | 2.3 | 2.2 | 0.1 | 1 336 | 1 363 |
| 150～199 | 136.2 | 136.1 | 0.1 | 3.3 | 3.2 | 0.1 | 3.3 | 3.2 | 0.1 | 902 | 871 |
| 200～299 | 176.8 | 175.7 | 1.1 | 5.0 | 4.6 | 0.4 | 5.0 | 4.7 | 0.3 | 914 | 940 |
| 300～399 | 248.3 | 248.2 | 0.1 | 9.1 | 8.8 | 0.3 | 9.1 | 8.8 | 0.3 | 581 | 578 |
| 400～499 | 312.1 | 314.9 | △ 2.8 | 12.8 | 12.3 | 0.5 | 12.8 | 12.3 | 0.5 | 279 | 274 |
| 500～599 | 388.2 | 383.8 | 4.4 | 16.0 | 15.1 | 0.9 | 16.0 | 15.2 | 0.8 | 172 | 177 |
| 600～699 | 471.0 | 471.5 | △ 0.5 | 18.3 | 17.6 | 0.7 | 18.3 | 17.6 | 0.7 | 121 | 119 |
| 700～799 | 509.1 | 514.5 | △ 5.4 | 19.3 | 18.6 | 0.7 | 19.3 | 18.6 | 0.7 | 64 | 63 |
| 800～899 | 551.5 | 583.2 | △ 31.7 | 20.1 | 20.2 | △ 0.1 | 20.2 | 20.2 | 0.0 | 30 | 28 |
| 900床以上 | 810.7 | 798.6 | 12.1 | 28.5 | 26.8 | 1.7 | 28.5 | 26.8 | 1.7 | 74 | 75 |

注：1 総数には伝染病院・結核療養所を含む。
 2 一般病院には伝染病床・結核病床を含む。
 3 精神病床と一般病床の6月末病院数は重複計上である。

2) 1病院当たりの1日平均外来患者数

表15 1病院当たりの1日平均外来患者数

1病院当たりの1日平均外来患者数は234.9人で、前年に比べ1.1人(対前年0.5%)増加している。このうち一般病院では259.3人、精神病院は45.7人で前年に比べそれぞれ、1.4人、1.1人増加している。(表15)

(参考)

統計表13 年間患者数、病院の種類—病床の種類別にみた1日平均患者数の年次推移 (p38)

| | 1病院当たりの1日平均外来患者数(人) | | | 各年間 (参考) 6月末病院数 | |
|---------|---------------------|----------------|--------|--------------------|----------------|
| | 平成10年 ('98) | 平成9年 ('97) | 増減数 | 平成10年 ('98) | 平成9年 ('97) |
| 総 数 | 234.9 | 233.8 | 1.1 | 9 358 | 9 442 |
| 精神病院 | 45.7 | 44.6 | 1.1 | 1 058 | 1 055 |
| 一般病院 | 259.3 | 257.9 | 1.4 | 8 290 | 8 375 |
| 20～29床 | 94.6 | 95.8 | △ 1.2 | 263 | 276 |
| 30～39 | 105.5 | 105.0 | 0.5 | 490 | 511 |
| 40～49 | 112.7 | 114.2 | △ 1.5 | 673 | 695 |
| 50～99 | 128.8 | 131.1 | △ 2.3 | 2 379 | 2 392 |
| 100～149 | 166.0 | 168.8 | △ 2.8 | 1 336 | 1 364 |
| 150～199 | 218.8 | 220.8 | △ 2.0 | 904 | 873 |
| 200～299 | 300.0 | 295.9 | 4.1 | 918 | 944 |
| 300～399 | 517.4 | 515.0 | 2.4 | 587 | 584 |
| 400～499 | 722.5 | 722.5 | 0.0 | 279 | 274 |
| 500～599 | 868.2 | 852.0 | 16.2 | 172 | 177 |
| 600～699 | 977.4 | 969.9 | 7.5 | 121 | 119 |
| 700～799 | 994.5 | 999.5 | △ 5.0 | 64 | 63 |
| 800～899 | 1 121.3 | 1 178.7 | △ 57.4 | 30 | 28 |
| 900床以上 | 1 698.0 | 1 653.9 | 44.1 | 74 | 75 |

注：総数には伝染病院・結核療養所を含む。

(2) 都道府県別にみた人口10万対1日平均患者数（病院報告）

1) 1日平均在院患者数

全国の人口10万対1日平均在院患者数は1,101.4人で前年に比べ4.5人減少している。

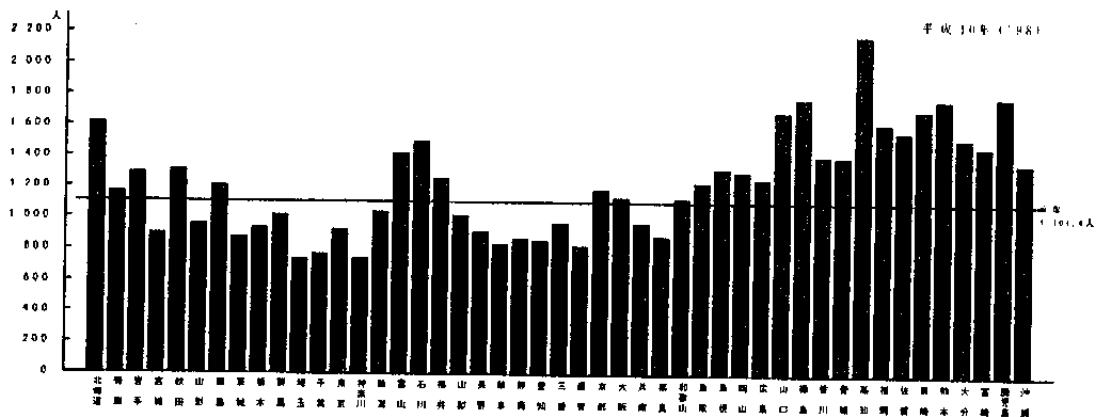
都道府県別にみると高知県（2,185.6）が最も多く、次いで鹿児島県（1,793.2）、徳島県（1,779.1）などとなっており、埼玉県（734.3）、神奈川県（736.3）、千葉県（769.0）などが少なくなっている。

（図5）

（参考）

統計表14 都道府県—13大都市・中核市（再掲）別にみた1日平均患者数及び人口10万対1日平均患者数（p39）

図5 都道府県別にみた人口10万対1日平均在院患者数



2) 1日平均外来患者数

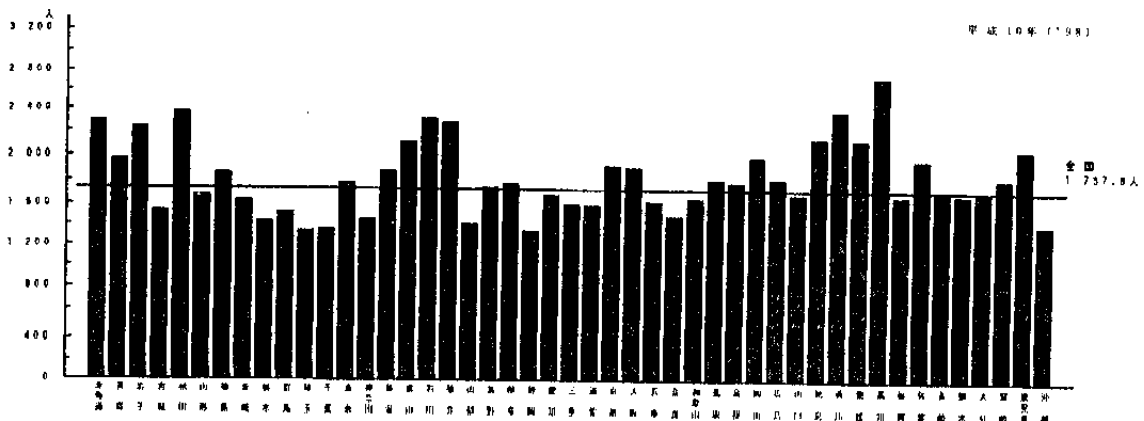
全国の人口10万対1日平均外来患者数は1,737.9で前年に比べ11.7減少している。

都道府県別にみると、高知県（2,733.9）が最も多く、次いで香川県（2,388.0）、秋田県（2,365.7）などとなっており、埼玉県（1,333.8）、静岡県（1,335.4）、千葉県（1,349.8）などが少なくなっている。（図6）

（参考）

統計表14 都道府県—13大都市・中核市（再掲）別にみた1日平均患者数及び人口10万対1日平均患者数（p39）

図6 都道府県別にみた人口10万対1日平均外来患者数



(3) 病院の外来／入院比 (病院報告)

外来／入院比は、1.6倍で前年と同様である。

一般病院の病床規模別にみると、20～29床(6.9倍)、30～39床(4.6倍)、40～49床(3.5倍)などで外来／入院比が高くなっているが、100床以上の病院では2.0倍以下となっている。(表16)

(参考)

統計表13 年間患者数・病院の種類－病床の種類別にみた1日平均患者数の年次推移 (p38)

表16 病院の種類別及び一般病院の病床規模別にみた外来／入院比

| | 外来／入院比 (倍) | | |
|---------|-----------------|----------------|-------|
| | 平成10年 ('98) | 平成9年 ('97) | 対前年増減 |
| 総 数 | 1.6 | 1.6 | 0.0 |
| 精神病院 | 0.2 | 0.2 | 0.0 |
| 一般病院 | 1.9 | 1.9 | 0.0 |
| 20～29床 | 6.9 | 7.1 | △ 0.2 |
| 30～39 | 4.6 | 4.6 | 0.0 |
| 40～49 | 3.5 | 3.8 | △ 0.1 |
| 50～99 | 2.3 | 2.4 | △ 0.1 |
| 100～149 | 1.7 | 1.7 | 0.0 |
| 150～199 | 1.5 | 1.6 | △ 0.1 |
| 200～299 | 1.5 | 1.5 | 0.0 |
| 300～399 | 1.8 | 1.8 | 0.0 |
| 400～499 | 2.0 | 2.0 | 0.0 |
| 500～599 | 1.9 | 1.9 | 0.0 |
| 600～699 | 1.8 | 1.8 | 0.0 |
| 700～799 | 1.6 | 1.6 | 0.0 |
| 800～899 | 1.6 | 1.7 | △ 0.1 |
| 900床以上 | 1.8 | 1.8 | 0.0 |

注：総数には伝染病院・結核療養所を含む。

3 病院の病床利用率

(1) 病床の種類別及び病床規模別にみた病床利用率 (病院報告)

表17 病床の種類別及び病床規模別にみた病床利用率

全病床における病床利用率は84.0%で前年に比べ0.1ポイント増加している。

病床の種類別にみると、精神病床は93.5%、一般病床は82.8%となっている。

一般病床の病床規模別にみると、600～699床(86.9%)が最も高く、次いで500～599床(86.7%)、800～899床(86.5%)となっており、1～49床(70.8%)、50～99床(79.6%)、100～149床(82.1%)、150～199床(83.9%)、200～299床(83.5%)、300～399床(84.7%)、400～499床(84.1%)、500～599床(86.7%)、600～699床(86.9%)、700～799床(84.7%)、800～899床(86.5%)、900床以上(81.4%)などが低くなっている。

(表17)

(参考)

統計表15 人口10万対1日平均患者数・病床の種類別にみた病床利用率・6月末の病床数・平均在院日数の年次推移 (p40)

| | 病床利用率 (%) | | | (参考) 6月末の病床数 | | |
|---------|-----------------|----------------|-----------|-----------------|----------------|------------|
| | 平成10年 ('98) | 平成9年 ('97) | 対前年 増減 | 平成10年 ('98) | 平成9年 ('97) | 増減率 (%) |
| 総 数 | 84.0 | 83.9 | 0.1 | 1 658 156 | 1 663 258 | △ 0.3 |
| 精神病床 | 93.5 | 93.7 | △ 0.2 | 359 563 | 360 432 | △ 0.2 |
| 結核病床 | 43.5 | 42.5 | 1.0 | 27 374 | 29 895 | △ 8.4 |
| 一般病床 | 82.8 | 82.7 | 0.1 | 1 261 955 | 1 263 446 | △ 0.1 |
| 1～49床 | 70.8 | 70.2 | 0.6 | 57 554 | 59 422 | △ 3.1 |
| 50～99 | 79.6 | 79.0 | 0.6 | 172 797 | 173 897 | △ 0.6 |
| 100～149 | 82.1 | 82.0 | 0.1 | 166 050 | 168 767 | △ 1.6 |
| 150～199 | 83.9 | 83.9 | 0.0 | 151 308 | 147 516 | 2.6 |
| 200～299 | 83.5 | 83.9 | △ 0.4 | 205 817 | 207 861 | △ 1.0 |
| 300～399 | 84.7 | 84.8 | △ 0.1 | 171 610 | 171 823 | △ 0.1 |
| 400～499 | 84.1 | 84.0 | 0.1 | 96 292 | 94 805 | 1.6 |
| 500～599 | 86.7 | 86.9 | △ 0.2 | 83 385 | 82 710 | 0.8 |
| 600～699 | 86.9 | 86.8 | 0.1 | 54 593 | 55 253 | △ 1.2 |
| 700～799 | 84.7 | 85.2 | △ 0.5 | 28 357 | 26 904 | 5.4 |
| 800～899 | 86.5 | 85.7 | 0.8 | 15 998 | 15 958 | 0.3 |
| 900床以上 | 81.4 | 81.2 | 0.2 | 58 184 | 58 530 | △ 0.6 |

注：総数には伝染病床を含む。

統計表16 都道府県－13大都市・中核市(再掲)別にみた病床利用率及び平均在院日数 (p11)

4 病院の平均在院日数

(1) 病床の種類別及び病床規模別にみた平均在院日数 (病院報告)

表18 病床の種類別及び病床規模別にみた平均在院日数

平均在院日数は、40.8日で前年に比べ1.7日短くなっており、病床の種類別にみると、精神病床は406.4日、結核病床は109.3日、一般病床は31.5日で前年に比べそれぞれ17.3日、3.2日、1.3日短くなっている。

一般病床の病床規模別にみると、600～699床(23.5日)が最も短く、次いで400～499床(24.2日)、500～599床(24.6日)となっており、100～149床(42.2日)、150～199床(41.2日)、50～99床(39.3日)などが長くなっている。

(表18)

| | 平均在院日数(日) | | | 各年間 |
|---------|------------|-----------|--------|-----------------------------|
| | 平成10年('98) | 平成9年('97) | 対前年増減 | 平成10年('98) |
| 総数 | 40.8 | 42.5 | △ 1.7 | 一般病床 (療養型病床群を除く) 29.3 |
| 精神病床 | 406.4 | 423.7 | △ 17.3 | 26.6 |
| 結核病床 | 109.3 | 112.5 | △ 3.2 | 35.1 |
| 一般病床 | 31.5 | 32.8 | △ 1.3 | 38.2 |
| 1～49床 | 27.2 | 27.8 | △ 0.6 | 37.1 |
| 50～99 | 39.3 | 40.3 | △ 1.0 | 31.2 |
| 100～149 | 42.2 | 43.2 | △ 1.0 | 25.0 |
| 150～199 | 41.2 | 42.3 | △ 1.1 | 23.6 |
| 200～299 | 34.4 | 36.5 | △ 2.1 | 24.1 |
| 300～399 | 26.4 | 27.4 | △ 1.0 | 23.4 |
| 400～499 | 24.2 | 25.4 | △ 1.2 | 28.1 |
| 500～599 | 24.6 | 25.7 | △ 1.1 | 24.2 |
| 600～699 | 23.5 | 24.4 | △ 0.9 | 27.7 |
| 700～799 | 27.9 | 29.9 | △ 2.0 | |
| 800～899 | 25.6 | 27.0 | △ 1.4 | |
| 900床以上 | 28.6 | 30.0 | △ 1.4 | |

注：総数には伝染病床を含む。

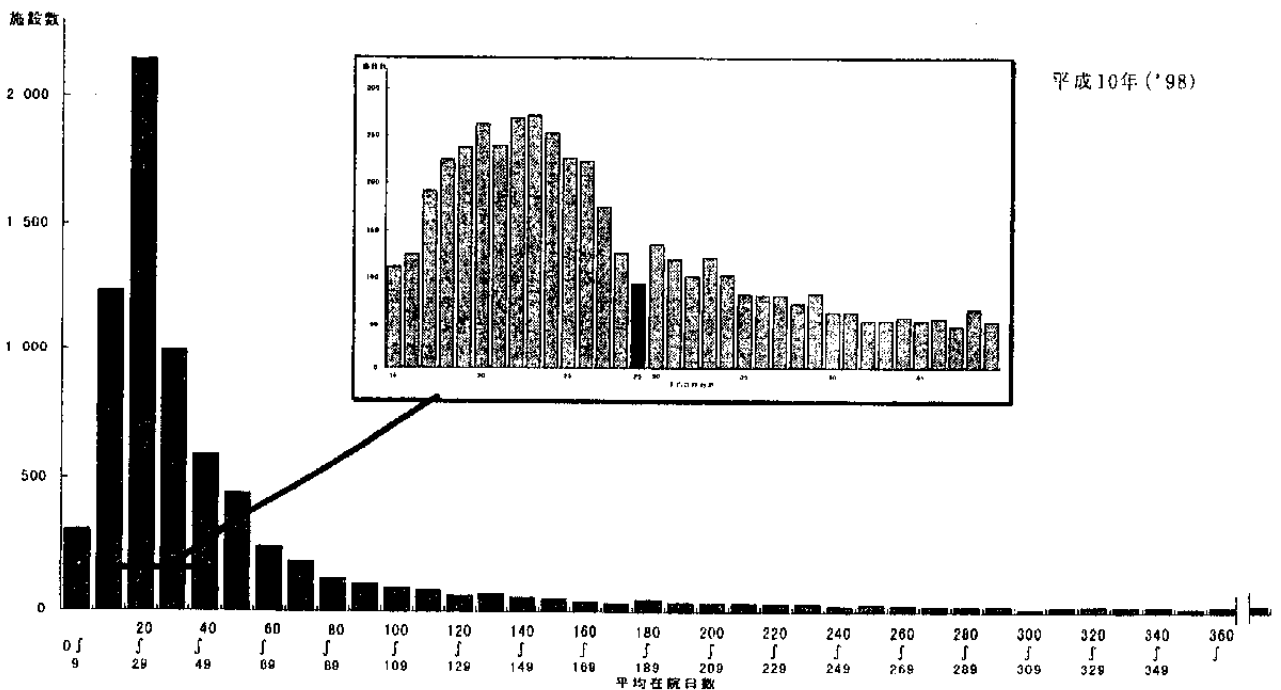
また、一般病床(療養型病床群を除く)の平均在院日数別に施設数をみると、20～29日が2,146施設(病院数の27%)と、最も多くなっている。(図7)

(参考)

統計表15 人口10万対1日平均患者数・病床の種類別にみた病床利用率・6月末の病床数・平均在院日数の年次推移 (p40)

統計表16 都道府県-13大都市・中核市(再掲)別にみた病床利用率及び平均在院日数 (p41)

図7 一般病床(療養型病床群を除く)の平均在院日数別にみた施設数



(2) 都道府県別にみた一般病床の平均在院日数 (病院報告)

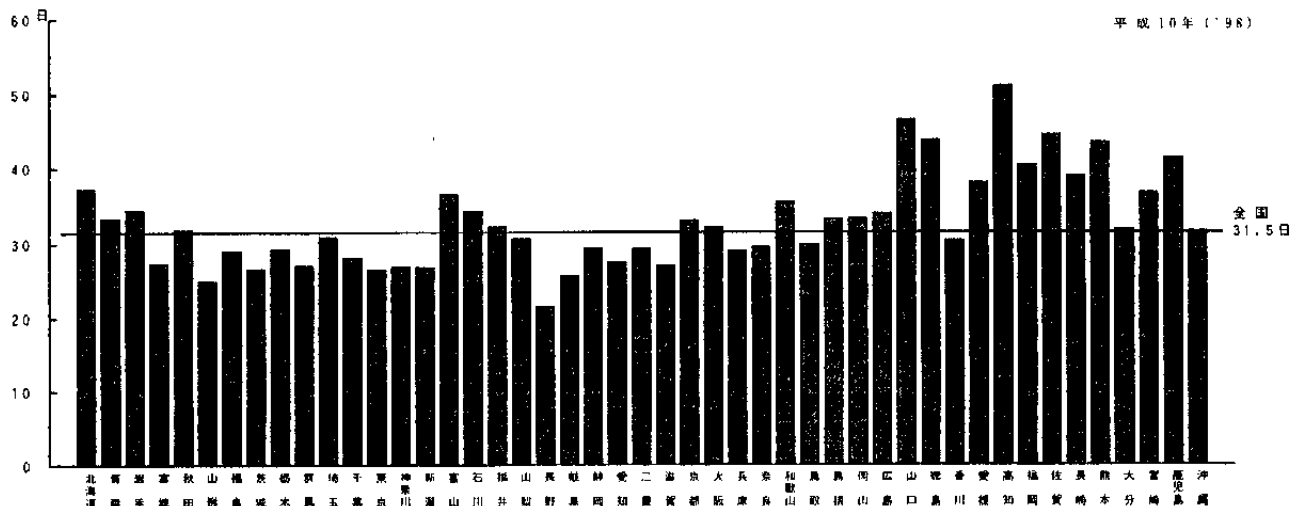
都道府県別にみると、長野県 (21.4日) が最も短く、次いで山形県 (24.8日)、岐阜県 (25.6日) などとなっており、高知県 (51.0日)、山口県 (46.5日)、佐賀県 (44.4日) などが長くなっている。

(図8)

(参考)

統計表16 都道府県-13大都市・中核市(再掲)別にみた病床利用率及び平均在院日数 (p41)

図8 都道府県別にみた一般病床の平均在院日数



(3) 病床の種類別にみた平均在院日数の年次推移 (病院報告)

一般病床は昭和62年以降低下し、精神病床は昭和60年以降低下している。(図9)

(参考)

統計表15 人口10万対1日平均患者数・病床の種類別にみた病床利用率・6月末の病床数・平均在院日数の年次推移 (p40)

図9 病床の種類別にみた平均在院日数の年次推移

