

# 平成11年 保健福祉動向調査の概況

## 歯科保健

### 目次

調査の概要	1頁
結果の概要	
1 歯の状態	2
2 歯や口の中の悩みや気になること（自覚症状）	3
3 歯や歯ぐきの健康のための注意	4
4 歯みがきの状況	6
5 歯間部清掃用器具の使用状況	8
6 歯みがき指導及び歯科健康診査の状況	9
7 受療の状況	10
8 義歯（入れ歯、ブリッジ）の作製及び使用状況	14
9 歯科医療に対する要望	17
10 寝たきり等で在宅で介護を要するようになったときに望むサービス	17
11 健康意識	18

## 厚生省大臣官房統計情報部

担当係 保健社会統計課 国民生活基礎調査室 調査第3係

電話 (代表) 03-3503-1711 (内線 4263)

(直通) 03-3595-2974

厚生省ホームページ (URL) <http://www.mhw.go.jp>

## 調査の概要

### 1 調査の目的

本調査は、国民の保健及び福祉に関する事項について、世帯の側から基礎的な情報を得ることを目的としている。

本年は、健康な身体づくりの基本的な分野である「歯科保健」をテーマとし、国民の歯科疾患の予防の状況、受療の状況、歯科医療に対する要望等について実態及び意識を把握し、今後の歯科保健対策の基礎資料を得ることを目的とした。

### 2 調査の対象及び客体

全国の世帯員を対象とし、平成11年国民生活基礎調査の調査地区から層化無作為抽出した300地区内における満15歳以上のすべての世帯員を調査の客体とした。

### 3 調査の期日

平成11年6月3日（木）

### 4 調査事項

歯の状態、歯や口の中の悩みや気になること（自覚症状）、歯や歯ぐきの健康のための注意、歯みがきの状況、歯間部清掃器具の使用状況、歯みがき指導及び歯科健康診査の状況、受療の状況、義歯（入れ歯、ブリッジ）の作製及び使用状況、歯科医療に対する要望、寝たきり等で在宅で介護を要するようになったときに望むサービス、健康意識

### 5 調査の方法

調査員があらかじめ配布した調査票に被調査者が自ら記入し、それを調査員が回収する留置自計方式により行った。

### 6 調査の系統

厚生省 — 都道府県  
— 指定都市 — （保健所設置市・特別区） — 保健所 — 調査員  
— 中核市

### 7 結果の集計及び集計客体

集計は厚生省大臣官房統計情報部において行った。

なお、回収客体数及び集計客体数は、次のとおりであった。

回収客体数	集計客体数 (集計不能のものを除いた数)
33,569	33,427

## 結果の概要

### 1 歯の状態

#### 歯が「ほとんど揃っている」者は74.2%

現在の歯の状態（さし歯を含む）をみると、歯が「ほとんど揃っている」者（「全部ある」「ほとんどある」を合わせた者）は74.2%であり、一方「半分くらいある」者は11.9%、「ほとんどない」者は7.8%、「まったくない」者は5.8%となっている。

性別に歯が「ほとんど揃っている」者の割合をみると、男76.2%、女72.4%と女が少なくなっている。また、年齢階級別にみると15～24歳が98.4%と最も多く、加齢とともに少なくなり、80歳以上では9.1%となっている。（表1、図1）

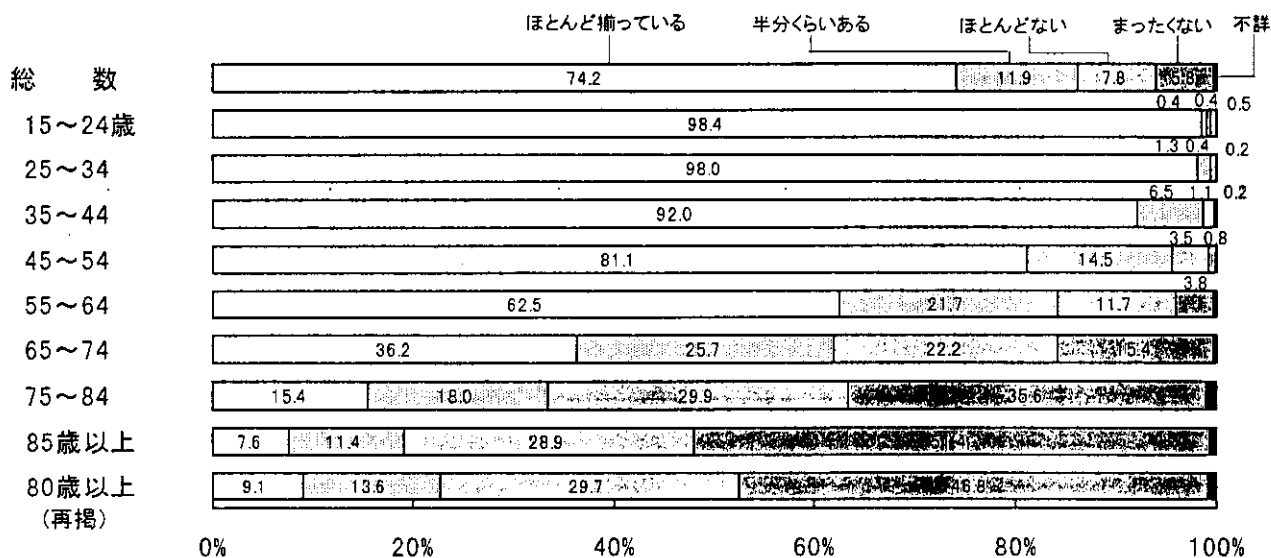
表1 性・年齢階級・市郡別にみた歯の状態

(単位: %)		平成11年						
性 年齢階級 市 郡	総数	ほとんど揃っている			半分くらい ある	ほとんど ない	まったく ない	不詳
		(28～20本)	全部ある (28本)	ほとんど ある (27～20本)				
総数	100.0	74.2	35.3	38.9	11.9	7.8	5.8	0.3
男	100.0	76.2	36.5	39.7	11.6	7.3	4.7	0.2
女	100.0	72.4	34.1	38.2	12.1	8.4	6.8	0.3
15～24歳	100.0	98.4	78.4	20.0	0.4	0.4	0.5	0.2
25～34	100.0	98.0	62.1	35.9	1.3	0.4	0.2	0.1
35～44	100.0	92.0	39.2	52.8	6.5	1.1	0.2	0.2
45～54	100.0	81.1	23.6	57.5	14.5	3.5	0.8	0.1
55～64	100.0	62.5	16.6	45.9	21.7	11.7	3.8	0.3
65～74	100.0	36.2	6.5	29.7	25.7	22.2	15.4	0.4
75～84	100.0	15.4	2.3	13.1	18.0	29.9	35.6	1.1
85歳以上 (再掲)	100.0	7.6	0.9	6.6	11.4	28.9	51.4	0.7
65歳以上	100.0	27.7	4.8	22.9	22.3	25.0	24.3	0.7
70歳以上	100.0	20.1	3.3	16.8	20.0	28.1	31.1	0.8
80歳以上	100.0	9.1	1.3	7.7	13.6	29.7	46.8	0.8
大都市	100.0	77.3	37.2	40.1	11.3	6.8	4.5	0.2
その他の市 郡部	100.0	74.9	36.3	38.6	11.6	7.7	5.6	0.3
郡部	100.0	69.0	30.2	38.8	13.4	9.5	7.8	0.2

本調査は被調査者の主観的な判断で申告するものであるため、

( )内の本数は目安として調査票中に記載したものである。

図1 年齢階級別にみた歯の状態



2 歯や口の中の悩みや気になること（自覚症状）

歯や口の中に「悩みや気になることがある」者は69.6%

歯や口の中に「悩みや気になることがある」者は69.6%となっており、これを性別にみると、男68.0%、女71.1%と女が多くなっている。また、年齢階級別にみると15~24歳が52.9%と最も少なく、45~54歳が78.4%で最も多くなり、80歳以上では62.2%となっている。

その悩みや気になることの内容をみると、「ものがはさまる」31.9%、「歯が痛んだり、しみたりする」22.9%、「歯ぐきから血が出たり、はれたりする」18.2%などが多くなっている。

(表2、図2、3)

表2 性一年齢階級一市郡別にみた歯や口の中の悩みや気になること（複数回答）

性 年齢階級 市郡	総数	悩みや気になることがある												悩みや気 になるこ とはない	不詳
		歯が痛ん だり、し みたりす る	歯がぐら つく	歯ぐきか ら血が出 たり、は れたりす る	ものがは さまる	口臭があ る	粘るよ うな不 快感が ある	歯なら びが気 にな る	かみあ わせが よく ない	口をあ けると あごが ゴリゴ リ音が する	歯が ない	その他			
総数	100.0	69.6	22.9	9.4	18.2	31.9	14.5	4.3	13.8	12.6	6.1	6.3	2.8	28.8	1.6
男	100.0	68.0	23.6	11.0	18.0	31.8	15.8	4.0	11.7	11.9	5.0	6.3	2.4	30.5	1.4
女	100.0	71.1	22.2	7.9	18.5	31.9	13.2	4.6	15.7	13.2	7.1	6.3	3.2	27.1	1.7
15~24歳	100.0	52.9	19.7	1.8	11.1	13.4	7.6	1.8	19.1	9.9	7.8	0.6	2.4	46.1	0.9
25~34	100.0	64.4	25.5	2.5	17.8	23.9	10.1	3.4	21.0	13.9	10.0	1.3	3.3	34.6	1.0
35~44	100.0	74.6	26.9	5.6	23.1	35.9	17.7	4.6	17.0	13.2	7.5	3.4	3.5	24.2	1.2
45~54	100.0	78.4	27.9	14.2	25.9	43.9	20.7	5.5	12.5	12.1	5.9	5.5	2.4	20.7	0.9
55~64	100.0	77.6	25.7	17.5	20.7	42.8	18.0	5.6	10.2	12.1	3.9	7.0	2.2	20.5	1.9
65~74	100.0	71.4	16.6	13.5	14.3	34.7	14.5	4.6	7.3	14.1	2.8	13.2	2.8	25.7	2.9
75~84	100.0	63.5	8.3	10.6	7.0	21.7	8.5	3.9	3.6	13.9	2.0	21.0	3.1	32.8	3.7
85歳以上 (再掲)	100.0	61.3	6.4	10.1	4.1	15.7	8.5	4.6	2.8	13.6	2.9	29.7	3.7	34.6	4.1
65歳以上	100.0	68.2	13.3	12.3	11.3	29.3	12.2	4.4	5.8	14.0	2.6	16.8	2.9	28.6	3.2
70歳以上	100.0	65.8	10.3	11.1	8.7	25.0	10.3	4.1	4.5	14.1	2.5	19.8	3.0	30.5	3.7
80歳以上	100.0	62.2	6.6	9.5	4.7	17.9	8.5	4.3	3.0	14.3	2.3	27.2	3.3	34.0	3.8
大都市	100.0	68.9	23.2	9.1	18.8	31.7	14.2	4.8	14.8	13.7	6.8	5.9	2.7	29.7	1.4
その他の市 郡部	100.0	69.9	23.1	9.3	18.4	32.1	14.8	4.3	14.0	12.4	6.2	6.3	2.8	28.4	1.7
郡部	100.0	69.4	21.8	9.9	17.2	31.3	13.8	3.7	12.0	11.8	5.0	6.7	2.7	29.1	1.5

図2 歯や口の中の悩みや気になることの有無

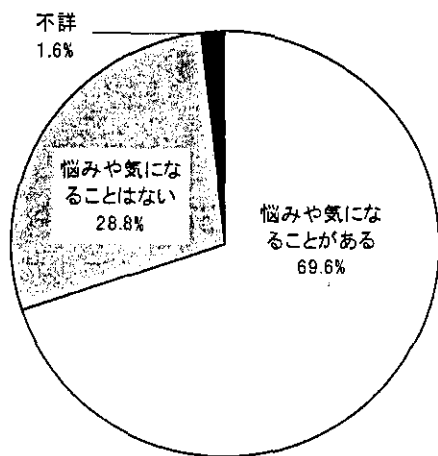
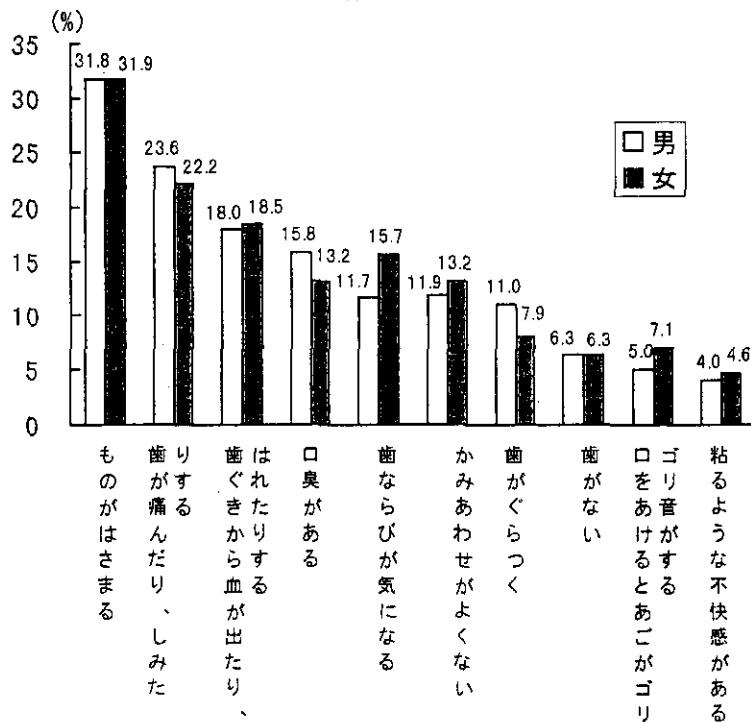


図3 性別にみた歯や口の中の悩みや気になることの内容（複数回答）



3 歯や歯ぐきの健康のための注意

ふだん、歯や歯ぐきの健康について「注意している」者は78.0%

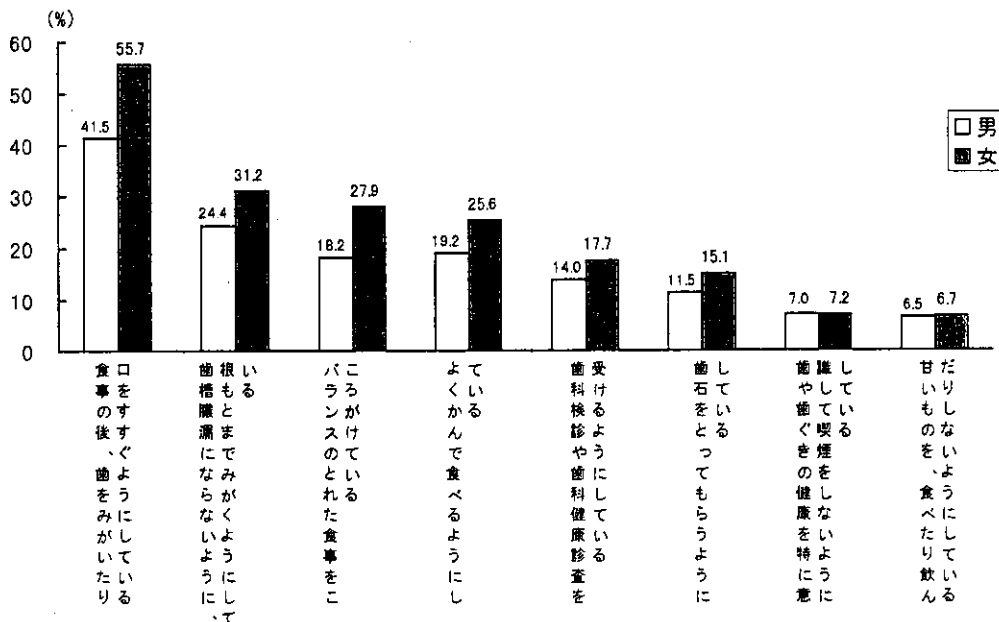
ふだん、歯や歯ぐきの健康について「注意している」者は78.0%となっており、これを性別にみると、男71.9%、女83.7%と女が多くなっている。また、年齢階級別にみると55～64歳で85.2%と最も多くなっている。

注意している内容を見ると、「食事の後、歯をみがいたり口をすすぐようにしている」48.8%が最も多く、次いで「歯槽膿漏にならないように、根もとまでみがくようにしている」27.9%、「バランスのとれた食事をこころがけている」23.2%となっている。（表3、図4）

表3 性一年齢一市郡別にみた歯や歯ぐきの健康のための注意（複数回答）

性 年齢階級 市郡	総数	注意している										注意して いない	不詳
		歯科検診 や歯科健 康診査をよ うにしてい る	歯石をと らうように している	食事の 後、歯を みがいた り口をす すぐよう にしてい る	歯槽膿漏 にならない ように、 根もと までみが くように してい る	甘いもの を、食べ たり飲ん だりしな いように してい る	バランス のとれた 食事をこ ころがけ ている	よくかん で食べる ようにし ている	歯や歯ぐ きの健康 を特に意 識して喫 煙してい るように してい る	その他			
総数	100.0	78.0	15.9	13.3	48.8	27.9	6.6	23.2	22.5	7.1	2.3	20.4	1.5
男	100.0	71.9	14.0	11.5	41.5	24.4	6.5	18.2	19.2	7.0	2.3	26.5	1.6
女	100.0	83.7	17.7	15.1	55.7	31.2	6.7	27.9	25.6	7.2	2.2	14.8	1.5
15～24歳	100.0	68.9	15.5	5.5	42.8	16.9	4.5	12.9	16.5	5.4	1.6	30.3	0.8
25～34	100.0	75.0	13.5	11.5	48.9	24.9	5.2	15.8	16.5	5.6	1.7	24.0	1.0
35～44	100.0	79.7	15.0	15.0	49.5	31.4	6.3	22.8	19.0	7.2	2.0	19.2	1.1
45～54	100.0	81.8	15.9	16.8	50.6	35.3	6.7	24.9	19.6	7.1	2.0	17.1	1.1
55～64	100.0	85.2	20.2	20.6	54.8	36.0	8.2	31.0	26.7	8.7	2.3	13.4	1.4
65～74	100.0	81.7	18.9	13.9	50.7	29.0	9.5	32.8	34.9	9.4	2.6	15.2	3.1
75～84	100.0	71.6	11.2	5.3	42.1	14.0	6.6	24.8	32.9	6.7	4.9	24.8	3.7
85歳以上 (再掲)	100.0	61.0	4.2	1.8	30.0	6.6	4.1	18.8	26.7	5.9	7.4	35.5	3.5
65歳以上	100.0	77.0	15.5	10.4	46.5	22.7	8.2	29.3	33.7	8.3	3.7	19.7	3.3
70歳以上	100.0	73.3	12.4	7.2	42.6	17.9	6.9	26.4	33.1	7.3	4.3	23.1	3.6
80歳以上	100.0	64.0	7.2	2.8	35.3	7.5	5.5	19.9	27.8	6.2	6.4	32.3	3.7
大都市	100.0	78.5	18.7	15.9	48.5	29.6	6.8	25.6	21.9	7.6	2.3	19.9	1.6
その他の市 郡部	100.0	78.1	15.4	13.1	49.0	28.5	6.6	23.5	23.0	7.5	2.2	20.3	1.6
郡部	100.0	77.3	15.0	11.5	48.7	24.4	6.4	19.8	21.7	5.5	2.7	21.4	1.3

図4 性別にみた歯や歯ぐきの健康のための注意している内容（複数回答）



注意している内容を年齢階級別にみると、「食事の後、歯をみがいたり口をすすぐようにしている」はどの階級でも多くなっているが、「よくかんで食べるようにしている」「バランスのとれた食事をこころがけている」は年齢が高い層に行くほど多くなっている。

また、65歳以上の者について、注意している内容を歯の状態別にみると、歯がそろっている者ほど、どの注意している内容においても多い割合を示している。

なお、「食事の後、歯をみがいたり口をすすぐようにしている」は「ほとんどそろっている」「半分くらいある」「ほとんどない」者のいずれでも多い割合になっている。(図5、6)

図5 年齢階級別にみた歯や歯ぐきの健康のための注意している内容(複数回答)

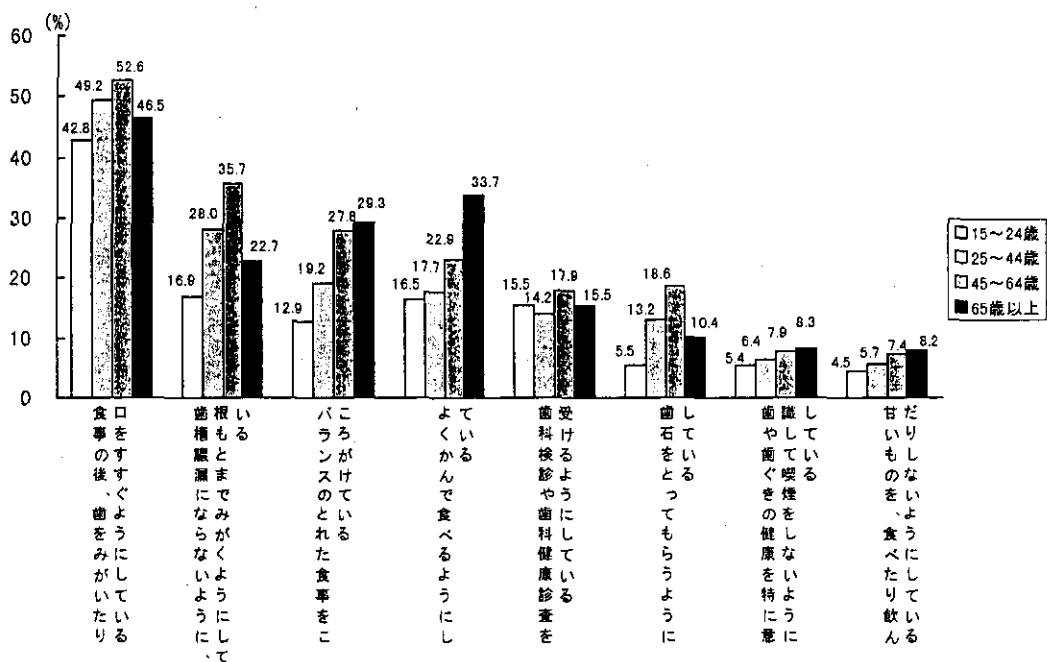
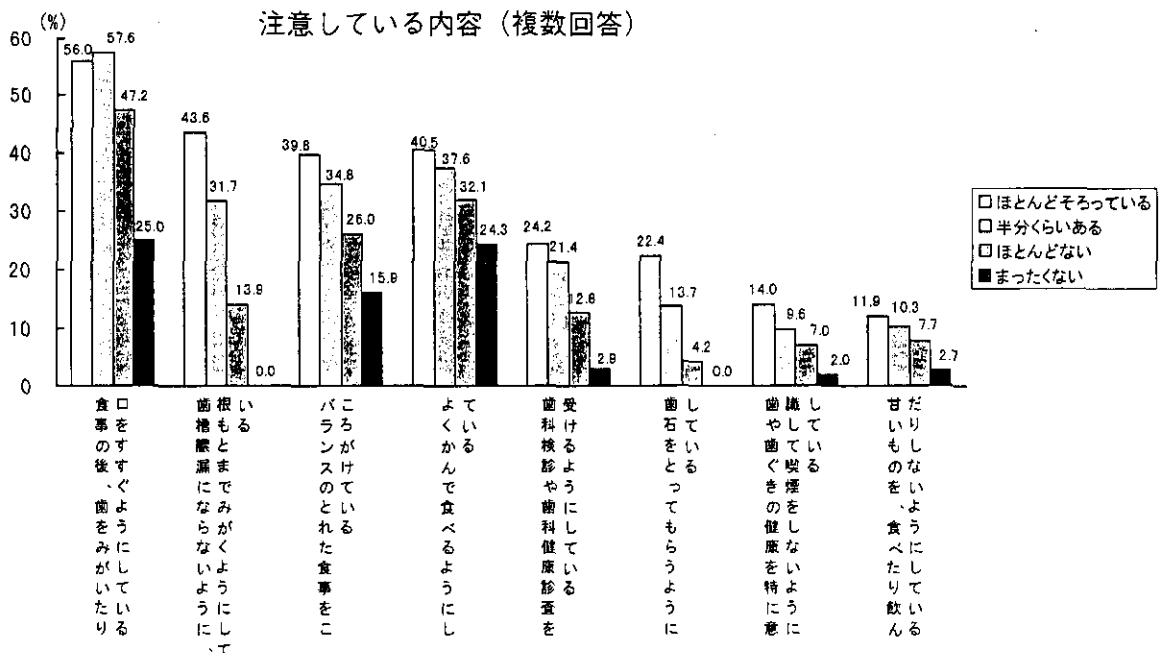


図6 歯の状態別にみた65歳以上の者の歯や歯ぐきの健康のために注意している内容(複数回答)



#### 4 歯みがきの状況

##### 歯を「毎日みがく」者は95.4%

歯を「毎日みがく」者は95.4%となっており、これを性別にみると、男93.8%、女96.8%と女が多くなっている。

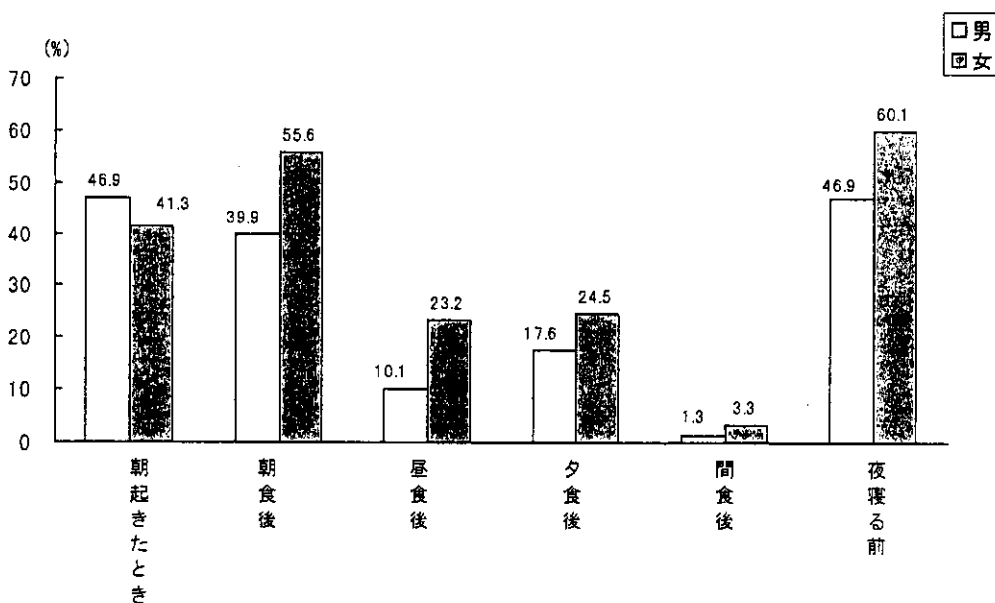
性別に「歯をみがくとき」をみると、男では、「朝起きたとき」「夜寝る前」がともに46.9%と多く、女では、「夜寝る前」60.1%、「朝食後」55.6%の順に多くなっている。

歯をみがくときを組み合わせると、「朝起きたときと夜寝る前」17.6%が最も多く、「朝食後と夜寝る前」16.8%、「朝起きたときのみ」15.2%となっている。

表4 性一年齢階級一市郡別にみた

性 年齢階級 市 郡	総数	毎日みがく					
		「朝起きたとき」と「夜寝る前」	「朝食後」と「夜寝る前」	「朝起きたとき」のみ	「朝食後」のみ	「朝食後」と「夕食後」	
総数	100.0	95.4	17.6	16.8	15.2	7.8	5.6
男	100.0	93.8	17.6	14.3	20.6	9.7	5.1
女	100.0	96.8	17.7	19.1	10.1	6.0	6.0
15～24歳	100.0	95.8	17.3	23.2	9.4	8.4	7.2
25～34	100.0	97.9	18.5	20.5	10.7	7.0	5.5
35～44	100.0	97.8	18.8	21.8	13.3	7.7	4.6
45～54	100.0	97.2	17.5	17.1	16.5	9.4	5.0
55～64	100.0	96.1	16.3	14.2	17.8	8.5	6.6
65～74	100.0	92.6	18.3	8.8	19.8	6.6	5.5
75～84	100.0	86.2	16.8	4.9	22.5	5.6	4.3
85歳以上 (再掲)	100.0	72.6	13.6	2.9	26.7	3.9	3.3
65歳以上	100.0	89.1	17.5	7.2	21.2	6.1	5.0
70歳以上	100.0	86.2	16.8	5.6	22.0	5.8	4.3
80歳以上	100.0	78.1	13.6	3.4	25.1	4.6	4.0
大都市	100.0	95.7	20.1	16.6	14.0	6.1	4.7
その他の市	100.0	95.6	17.4	16.8	15.1	7.9	5.9
郡部	100.0	94.5	16.1	16.8	16.7	9.2	5.3

図7 性別にみた毎日みがく者の歯みがきのとき（複数回答）



これを性別にみると、男では「朝起きたときのみに」が20.6%で最も多く、「朝起きたときと夜寝る前」17.6%、「朝食後と夜寝る前」14.3%であるが、女では「朝食後と夜寝る前」が19.1%で最も多く、「朝起きたときと夜寝る前」17.7%、「朝起きたときのみに」10.1%となっている。

年齢階級別にみると、「朝食後と夜寝る前」は年齢の若い層で多く、「朝起きたときのみに」は年齢の高い層で多い。

なお、「朝起きたときと夜寝る前」は年齢層によって大きな差はない。(表4、図7)

歯みがきの組み合わせ(複数回答)

平成11年

「夜寝る前」のみ	「朝食後」と「昼食後」「夕食後」と	「朝食後」と「昼食後」と「夜寝る前」	「朝起きたとき」と「夕食後」	「朝起きたとき」と「昼食後」と「夜寝る前」	その他	とさどきみがく	みがかない	不詳
5.5	4.6	4.0	2.2	1.7	14.5	3.2	1.1	0.4
7.0	3.1	1.7	2.3	1.0	11.4	4.6	1.2	0.4
4.1	6.0	6.1	2.1	2.3	17.3	1.8	0.9	0.4
6.1	3.9	4.4	1.4	1.6	12.8	3.7	0.3	0.2
5.1	5.3	6.4	2.2	2.7	14.0	1.9	0.2	0.1
4.4	3.7	6.8	1.7	2.1	12.8	1.9	0.2	0.1
4.8	4.5	4.1	1.7	1.7	14.7	2.3	0.3	0.2
5.1	4.6	2.3	3.0	1.3	16.6	2.7	0.7	0.4
6.9	5.0	1.0	3.4	1.0	16.3	4.4	2.2	0.8
7.4	5.9	0.6	2.3	0.9	15.0	7.0	5.1	1.8
6.8	3.1	0.6	1.8	0.2	9.6	12.0	13.6	1.8
7.0	5.1	0.9	2.9	0.9	15.4	5.8	4.0	1.2
7.3	5.3	0.6	2.6	0.8	14.9	7.1	5.2	1.5
7.1	5.1	0.4	2.2	0.6	11.9	10.2	9.9	1.9
5.7	4.7	4.0	2.2	1.8	16.0	2.9	1.0	0.4
5.5	4.6	4.0	2.2	1.7	14.4	3.0	1.0	0.5
5.3	4.3	3.8	2.1	1.5	13.3	3.9	1.4	0.2

「電動歯ブラシを使用」が3.9%

歯を毎日みがく者について、使用している歯ブラシの種類をみると「普通の歯ブラシ」を使用している者は95.5%、「電動歯ブラシ」を使用している者は3.9%、「義歯用歯ブラシ」を使用している者は1.2%となっている。これを市郡別にみると「電動歯ブラシ」を使用している者は大都市5.5%、郡部3.1%となっている。(表5)

表5 性一年齢階級一市郡別にみた歯ブラシの種類(複数回答)

平成11年

性 年齢階級 市郡	総数 (毎日みがく)	普通の 歯ブラシ	電動 歯ブラシ	義歯用 歯ブラシ	その他	不詳
総数	100.0	95.5	3.9	1.2	1.6	0.3
男女	100.0	95.1	4.4	0.9	1.5	0.3
男女	100.0	95.8	3.6	1.5	1.7	0.3
15～24歳	100.0	97.3	2.6	0.0	0.8	0.4
25～34	100.0	96.8	3.8	0.1	1.2	0.3
35～44	100.0	95.8	5.6	0.1	1.4	0.1
45～54	100.0	95.6	5.1	0.5	1.7	0.3
55～64	100.0	95.0	4.3	1.4	2.0	0.5
65～74	100.0	93.8	3.0	4.1	2.1	0.4
75～84	100.0	92.4	1.5	5.1	3.0	0.3
85歳以上 (再掲)	100.0	89.3	0.3	6.3	3.0	1.8
65歳以上	100.0	93.1	2.4	4.5	2.4	0.5
70歳以上	100.0	92.5	1.6	5.0	2.8	0.5
80歳以上	100.0	91.4	0.5	5.4	3.2	1.1
大都市	100.0	95.0	5.5	1.3	1.7	0.3
その他の市	100.0	95.5	3.7	1.2	1.6	0.4
郡部	100.0	95.9	3.1	1.2	1.5	0.3



5 歯間部清掃用器具の使用状況

歯間部清掃用器具を「使用している」者は24.4%

歯間部清掃用器具を「使用している」者は24.4%となっており、これを性別にみると、男20.0%、女28.5%と女が多くなっている。また、年齢階級別にみると35～44歳が32.6%と最も多くなっている。

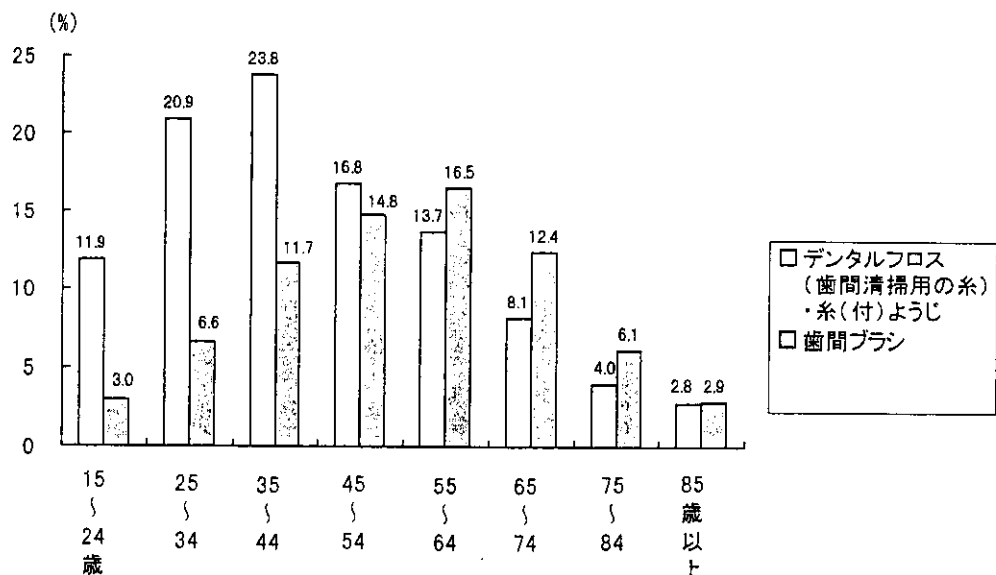
使用している歯間部清掃用器具の種類をみると「デンタルフロス（歯間清掃用の糸）・糸（付）ようじ」「歯間ブラシ」が多くなっている。年齢階級別にみると、若い層では「デンタルフロス（歯間清掃用の糸）・糸（付）ようじ」が多いが、年齢が高くなると「歯間ブラシ」が多くなっている。

（表6、図8）

表6 性・年齢階級・市郡別にみた歯間部清掃用器具の使用状況（複数回答）

性 年齢階級 市郡	総数	使用している				使用してい ない	不詳	
		デンタルフロス （歯間清掃用の糸） ・糸（付）ようじ	歯間ブラシ	歯間刺激子 （ラバーチップ*、 トウズビック）	水流式口腔 洗浄器			
総数	100.0	24.4	15.1	10.6	0.6	0.9	70.4	5.2
男	100.0	20.0	12.1	8.2	0.7	0.8	74.7	5.3
女	100.0	28.5	18.0	12.8	0.5	1.0	66.4	5.0
15～24歳	100.0	14.7	11.9	3.0	0.4	0.4	79.3	6.0
25～34	100.0	26.0	20.9	6.6	0.6	0.7	70.2	3.8
35～44	100.0	32.6	23.8	11.7	1.1	0.9	63.0	4.4
45～54	100.0	29.3	16.8	14.8	0.6	1.2	66.3	4.4
55～64	100.0	29.1	13.7	16.5	0.8	1.5	65.4	5.5
65～74	100.0	20.2	8.1	12.4	0.6	1.1	73.5	6.2
75～84	100.0	10.0	4.0	6.1	0.1	0.5	82.6	7.3
85歳以上 （再掲）	100.0	5.9	2.8	2.9	-	0.6	85.6	8.5
65歳以上	100.0	16.0	6.4	9.8	0.4	0.8	77.2	6.7
70歳以上	100.0	12.5	5.0	7.4	0.3	0.8	80.7	6.8
80歳以上	100.0	6.8	2.8	3.7	0.1	0.4	85.5	7.7
大都市	100.0	28.2	18.1	11.9	0.9	1.4	66.7	5.0
その他の市 郡部	100.0	24.0	14.9	10.5	0.6	0.8	70.7	5.3
郡部	100.0	21.7	13.1	9.5	0.4	0.9	73.2	5.1

図8 年齢階級別にみたデンタルフロス（歯間清掃用の糸）・糸（付）ようじと歯間ブラシを使用している割合



6 歯みがき指導及び歯科健康診査の状況

**歯みがき指導を「受けたことがある」者は19.7%、**

この1年間に、正しい歯ブラシの使い方についての指導（歯みがき指導）を「受けたことがある」者は19.7%となっており、そのうち「歯科診療所・病院の歯科」で受けた者は16.8%となっている。

(表7)

表7 性一年齢階級一市郡別にみた歯ブラシの使い方指導の状況（複数回答）

性 年齢階級 市 郡	総数	平成11年			不詳
		受けたことがある		受けたこと がない	
			(再掲) 歯科診療所・ 病院の歯科		
総数	100.0	19.7	16.8	63.2	17.1
男	100.0	18.2	15.0	65.3	16.5
女	100.0	21.1	18.5	61.3	17.6
15～24歳	100.0	18.3	12.0	67.7	14.0
25～34	100.0	18.0	14.8	67.5	14.5
35～44	100.0	19.8	17.2	65.8	14.4
45～54	100.0	22.2	20.0	61.7	16.1
55～64	100.0	24.7	22.5	54.9	20.4
65～74	100.0	19.0	17.5	59.4	21.6
75～84	100.0	10.7	9.4	67.6	21.7
85歳以上 (再掲)	100.0	6.6	5.9	72.6	20.8
65歳以上	100.0	15.5	14.2	62.9	21.6
70歳以上	100.0	12.3	11.0	66.2	21.6
80歳以上	100.0	7.6	6.7	71.0	21.4
大都市	100.0	21.2	18.3	61.2	17.6
その他の市 郡部	100.0	19.3	16.4	62.6	18.2
郡部	100.0	19.5	16.5	67.4	13.1

**歯科健康診査を「受けたことがある」者は17.9%**

この1年間に、歯科健康診査を「受けたことがある」者は17.9%となっており、そのうち「歯科診療所・病院の歯科」で受けた者は13.9%となっている。(表8)

表8 性一年齢階級一市郡別にみた歯科健康診査の受診状況（複数回答）

性 年齢階級 市 郡	総数	平成11年			不詳
		受けたことがある		受けたこと がない	
			(再掲) 歯科診療所・ 病院の歯科		
総数	100.0	17.9	13.9	61.1	21.0
男	100.0	16.7	12.1	62.8	20.5
女	100.0	19.1	15.5	59.5	21.4
15～24歳	100.0	25.3	10.0	58.7	16.0
25～34	100.0	16.5	13.1	65.5	18.0
35～44	100.0	17.5	15.0	64.6	17.9
45～54	100.0	18.0	15.9	61.3	20.6
55～64	100.0	18.6	16.9	54.8	26.7
65～74	100.0	15.8	14.9	58.5	25.7
75～84	100.0	10.1	9.5	66.3	23.5
85歳以上 (再掲)	100.0	5.0	4.6	71.6	23.4
65歳以上	100.0	13.3	12.5	61.9	24.9
70歳以上	100.0	11.1	10.4	64.9	24.0
80歳以上	100.0	6.4	5.7	69.9	23.8
大都市	100.0	19.3	15.2	58.5	22.2
その他の市 郡部	100.0	18.0	13.9	60.0	22.0
郡部	100.0	16.5	12.5	67.1	16.3

\* 歯科健康診査とは、地域、学校及び職場等で行う「歯の健康診査」を受けることをいいます。