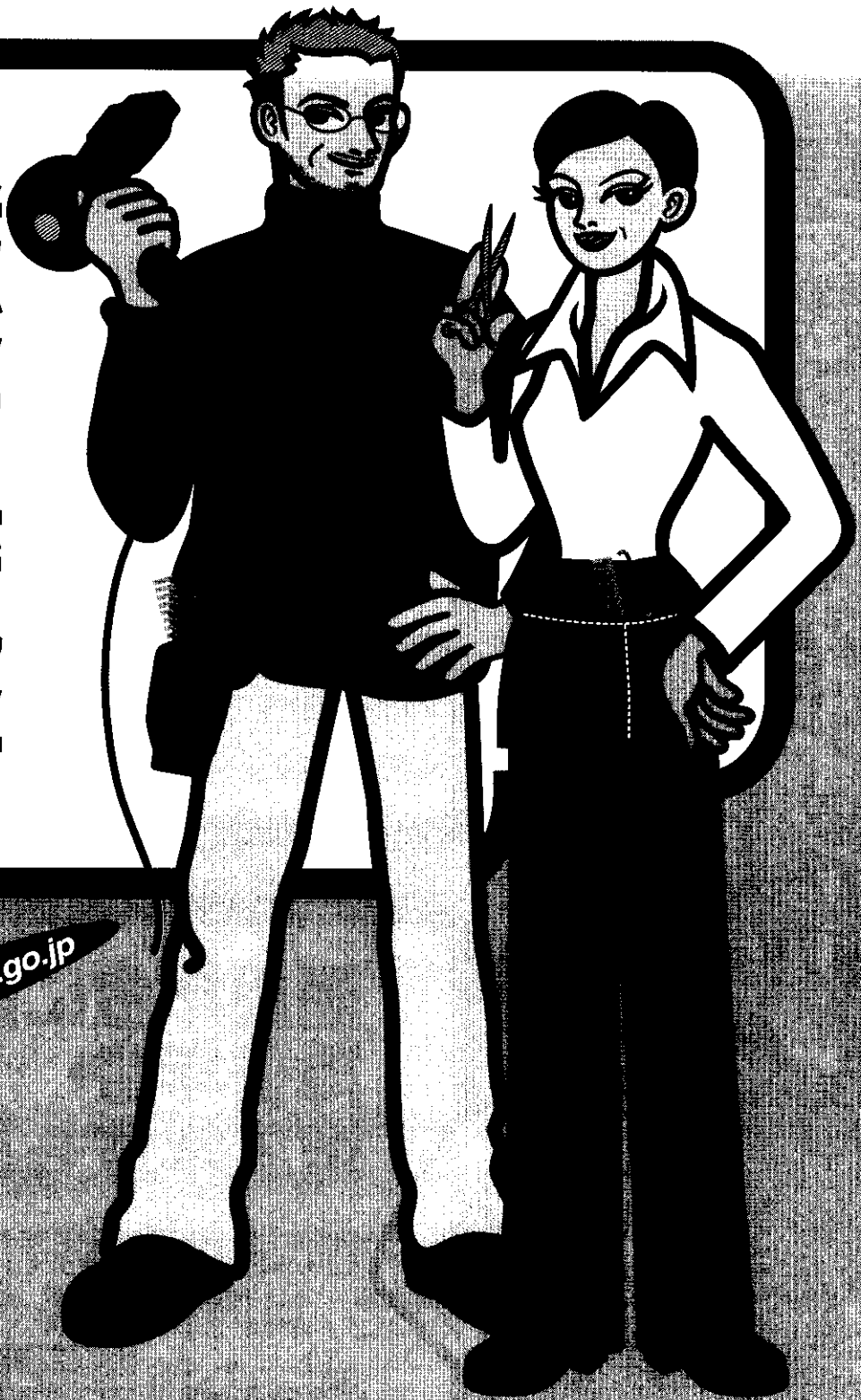


老後の生活設計、
公的年金なしでは
考えられない。



<http://www.nenkin.go.jp>

●
国民年金は、40年間、保険料を納付すると夫婦で月額13.4万円です。

この額は、年間でいうと160万円ですし、20年間だと3,200万円となります。

国民年金は、生活にわたって受けとることができる制度ですので、長生きすればするほど支給できる額が増えることになるのです。

●
皆さんの中には、「将来、国民年金はつぶれる」「保険料は払った人は得をする」といった噂を信じている方が少なからず、いらっしゃるようです。この方々の多くが、保険料が未納となっています。

●
でも考えてみて下さい。老後の生計が、貯蓄や私的年金で賄えませんが、物価が上がると賄えません。やはり、国が責任をもって運営する国民年金が必須不可欠です。

●
国民年金は20歳以上の人が加入し、保険料を納付することは法律で義務づけられています。

●
この際、悪いことを言うのはやめましょう。もう一度、考えてみて下さい。国民年金は絶対必要です。それに国民年金には、有利な点がたくさんあります。ご存知でしたか。

詳しくは、中を開いてご覧ください。

社会保険庁