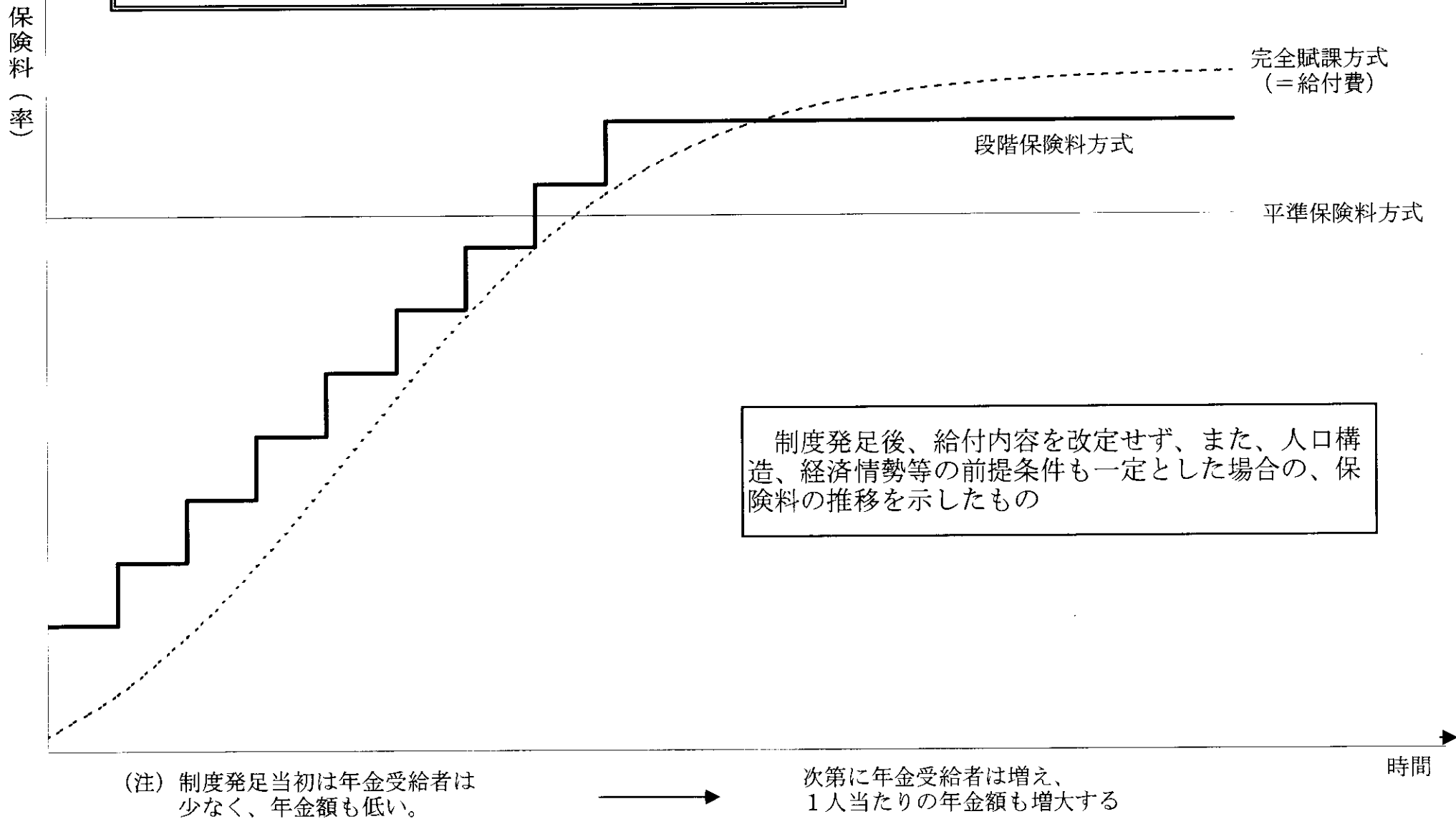


2-1 段階保険料方式 【概念図】



2-2 厚生年金保険料率の推移 (標準報酬ベース、労使折半)

(単位：%)

| 実施時期 | 男子 | 女子 |
|---------------|--------|--------|
| S 17. 6~ | 6. 4 | |
| S 19. 10~ | 11. 0 | |
| S 22. 9~ | 9. 4 | 6. 8 |
| S 23. 8~ | 3. 0 | 3. 0 |
| S 29. 5~ | 3. 0 | 3. 0 |
| S 35. 5~ (*) | 3. 5 | |
| S 40. 5~ (*) | 5. 5 | 3. 9 |
| S 44. 11~ (*) | 6. 2 | 4. 6 |
| S 46. 11~ | 6. 4 | 4. 8 |
| S 48. 11~ (*) | 7. 6 | 5. 8 |
| S 51. 8~ (*) | 9. 1 | 7. 3 |
| S 55. 10~ (*) | 10. 6 | 8. 9 |
| S 56. 6~ | | 9. 0 |
| S 57. 6~ | | 9. 1 |
| S 58. 6~ | | 9. 2 |
| S 59. 6~ | | 9. 3 |
| S 60. 10~ (*) | | 12. 4 |
| S 61. 10~ | 11. 45 | |
| S 62. 10~ | 11. 6 | |
| S 63. 10~ | 11. 75 | |
| H 元. 10~ | 11. 9 | |
| H 2. 1~ (*) | 14. 3 | |
| H 3. 1~ | 14. 5 | 14. 15 |
| H 4. 1~ | | 14. 3 |
| H 5. 1~ | | 14. 45 |
| H 6. 1~ | | 14. 5 |
| H 6. 11~ (*) | | 16. 5 |
| H 8. 10~ | 17. 35 | |

(注) 平成 11 年度から保険料引き上げは凍結されており、平成 12 年改正において保険料率の引上げは行われていない。

(*) 財政再計算直後

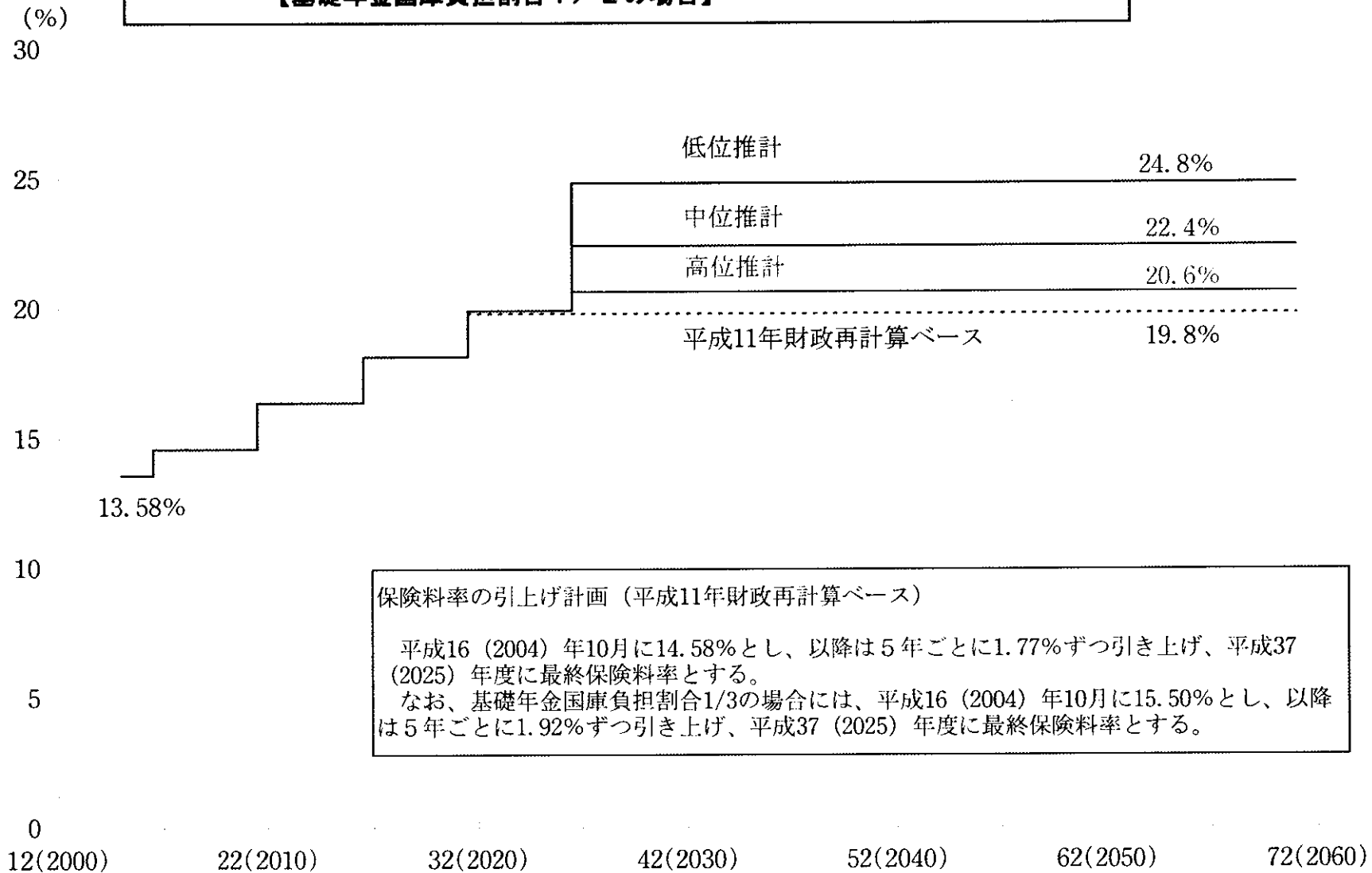
2-3 国民年金保険料の推移

| 実施時期 | 保険料（月額） | |
|------------|---------|-------|
| | 20歳～34歳 | 35歳以上 |
| S36. 4～ | 100円 | 150円 |
| S42. 1～（*） | 200円 | 250円 |
| S44. 1～ | 250円 | 300円 |
| S45. 7～（*） | 450円 | |
| S47. 7～ | 550円 | |
| S49. 1～（*） | 900円 | |
| S50. 1～ | 1,100円 | |
| S51. 4～ | 1,400円 | |
| S52. 4～（*） | 2,200円 | |
| S53. 4～ | 2,730円 | |
| S54. 4～ | 3,300円 | |
| S55. 4～ | 3,770円 | |
| S56. 4～（*） | 4,500円 | |
| S57. 4～ | 5,220円 | |
| S58. 4～ | 5,830円 | |
| S59. 4～ | 6,220円 | |
| S60. 4～ | 6,740円 | |
| S61. 4～（*） | 7,100円 | |
| S62. 4～ | 7,400円 | |
| S63. 4～ | 7,700円 | |
| H元. 4～ | 8,000円 | |
| H2. 4～（*） | 8,400円 | |
| H3. 4～ | 9,000円 | |
| H4. 4～ | 9,700円 | |
| H5. 4～ | 10,500円 | |
| H6. 4～ | 11,100円 | |
| H7. 4～（*） | 11,700円 | |
| H8. 4～ | 12,300円 | |
| H9. 4～ | 12,800円 | |
| H10. 4～ | 13,300円 | |

（注）平成11年度から保険料の引上げは凍結されている。

（*）財政再計算直後

2-4 厚生年金の保険料率の見通し（総報酬ベース、労使折半）
【基礎年金国庫負担割合1/2の場合】



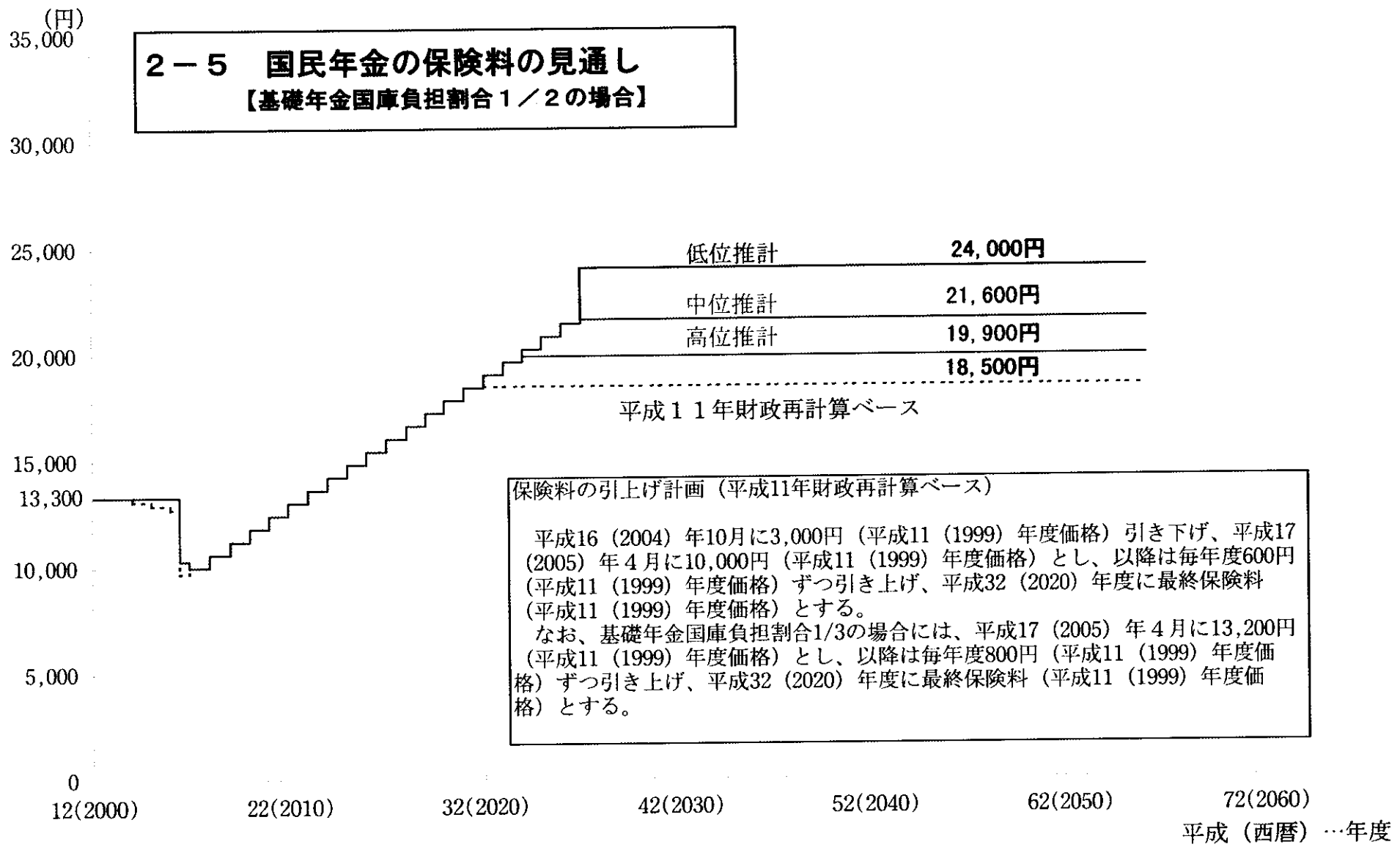
保険料率の引上げ計画（平成11年財政再計算ベース）

平成16（2004）年10月に14.58%とし、以降は5年ごとに1.77%ずつ引き上げ、平成37（2025）年度に最終保険料率とする。

なお、基礎年金国庫負担割合1/3の場合には、平成16（2004）年10月に15.50%とし、以降は5年ごとに1.92%ずつ引き上げ、平成37（2025）年度に最終保険料率とする。

平成（西暦）…年度

2-5 国民年金の保険料の見通し
【基礎年金国庫負担割合 1/2 の場合】



2-6 我が国及び欧米主要国における年金保険料率の推移

(単位：%)

| 年 | アメリカ | | イギリス | | ドイツ | | スウェーデン | | 日本 (厚生年金) | | |
|------|-------|------|-------|------|------|------|--------|------|-----------|---------|------|
| | 保険料率 | 高齢化率 | 保険料率 | 高齢化率 | 保険料率 | 高齢化率 | 保険料率 | 高齢化率 | 保険料率 | | 高齢化率 |
| 1955 | 4.0 | 8.8 | 定額 | 11.3 | 11.0 | 10.7 | 定額 | 10.9 | 3.0 | (2.31) | 5.3 |
| 1960 | 6.0 | 9.2 | 定額 | 11.7 | 14.0 | 11.5 | 定額+3.0 | 12.0 | 3.5 | (2.69) | 5.7 |
| 1965 | 7.25 | 9.5 | 9.0*2 | 12.0 | 14.0 | 12.5 | 20.0 | 12.7 | 5.5 | (4.23) | 6.3 |
| 1970 | 8.4 | 9.8 | 9.5*2 | 12.9 | 17.0 | 13.7 | 15.25 | 13.7 | 6.2 | (4.77) | 7.1 |
| 1975 | 9.9 | 10.5 | 14.0 | 14.0 | 18.0 | 14.8 | 14.95 | 15.1 | 7.6 | (5.85) | 7.9 |
| 1980 | 10.16 | 11.2 | 20.45 | 15.1 | 18.0 | 15.6 | 20.3 | 16.3 | 10.6 | (8.15) | 9.1 |
| 1985 | 11.4 | 11.8 | 19.45 | 15.1 | 19.2 | 14.6 | 19.45 | 17.9 | 12.4 | (9.54) | 10.3 |
| 1990 | 12.4 | 12.4 | 18.0 | 15.7 | 18.7 | 15.0 | 20.45 | 17.8 | 14.3 | (11.00) | 12.1 |
| 1995 | 12.4 | 12.5 | 22.2 | 15.7 | 18.6 | 15.5 | 19.86 | 17.5 | 16.5 | (12.69) | 14.5 |
| 1996 | 12.4 | - | 22.2 | - | 19.2 | - | 19.86 | - | 17.35 | (13.58) | - |
| 1997 | 12.4 | - | 22.0 | - | 20.3 | - | 19.86 | - | 17.35 | (13.58) | - |
| 1998 | 12.4 | - | 22.0 | - | 20.3 | - | 19.86 | - | 17.35 | (13.58) | - |
| 1999 | 12.4 | - | 22.0 | - | 19.5 | - | 13.35 | - | 17.35 | (13.58) | - |
| 2000 | 12.4 | 12.3 | 22.0 | 15.8 | 19.3 | 16.4 | 17.21 | 17.4 | 17.35 | (13.58) | 17.3 |
| 2001 | 12.4 | - | 21.9 | - | 19.1 | - | | - | 17.35 | (13.58) | - |

*1 保険料率は、一般被用者の公的年金保険料率について、労使の負担を合計したもの。

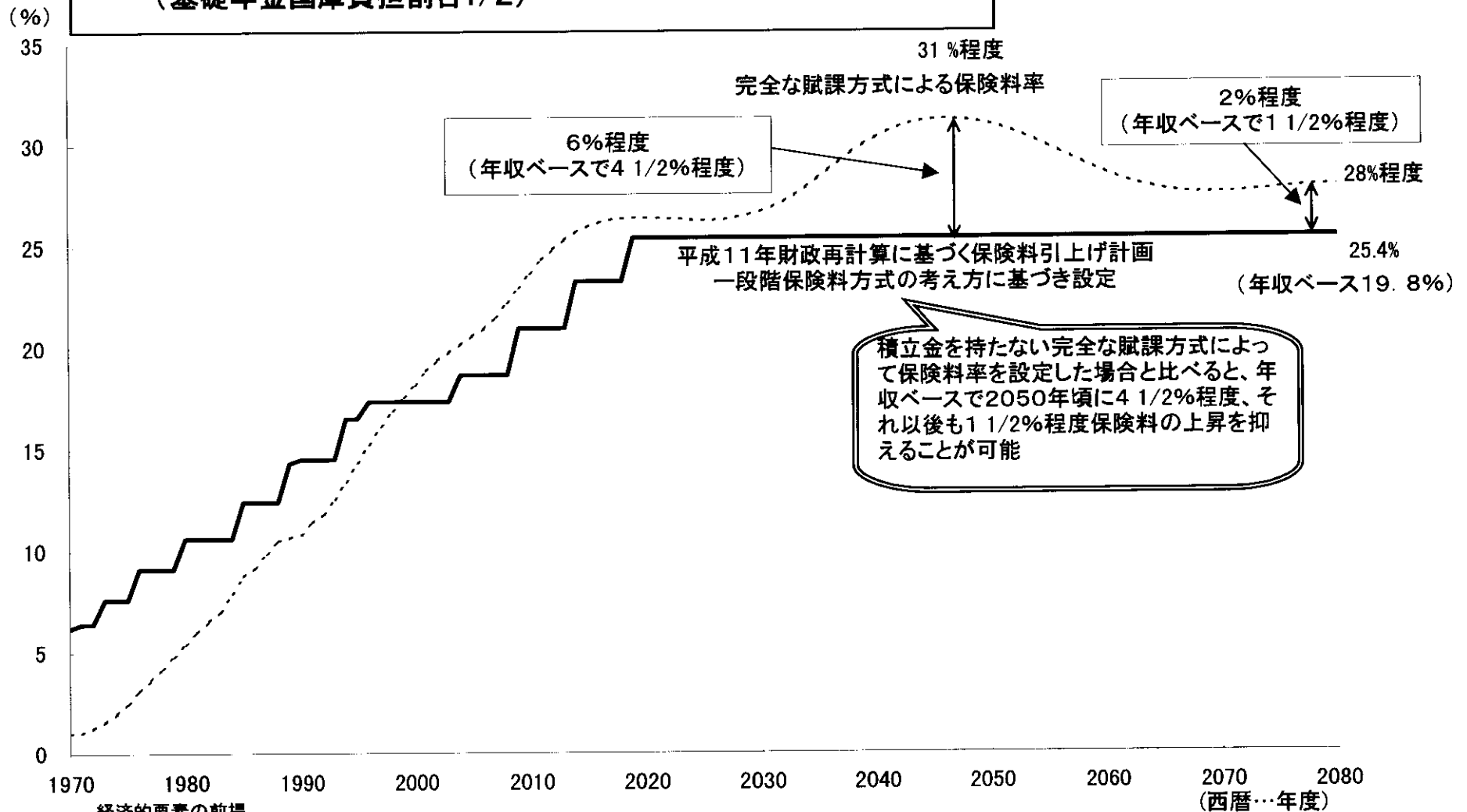
*2 イギリスについては、被用者本人負担分の上限における保険料率。所得比例年金 (SERPS) に加入した場合の料率。

*3 スウェーデンについては、1998年までが旧制度の保険料率で1999年以降が新制度の保険料率。旧制度の保険料率は、基礎年金に係る負担率及び付加年金の保険料率を合計したもの。

*4 日本の左欄の括弧内は総報酬ベースの保険料率。1995年以前については、ボーナスを月収総額の3割と仮定して試算した数値。

(出所) 各国政府の発表資料、UN「World Population Prospects 2000」、総務省統計局「国勢調査」、「Social Security Programs throughout the World」等

2-7 平成11年財政再計算に基づく厚生年金の保険料引上げ計画
(基礎年金国庫負担割合1/2)



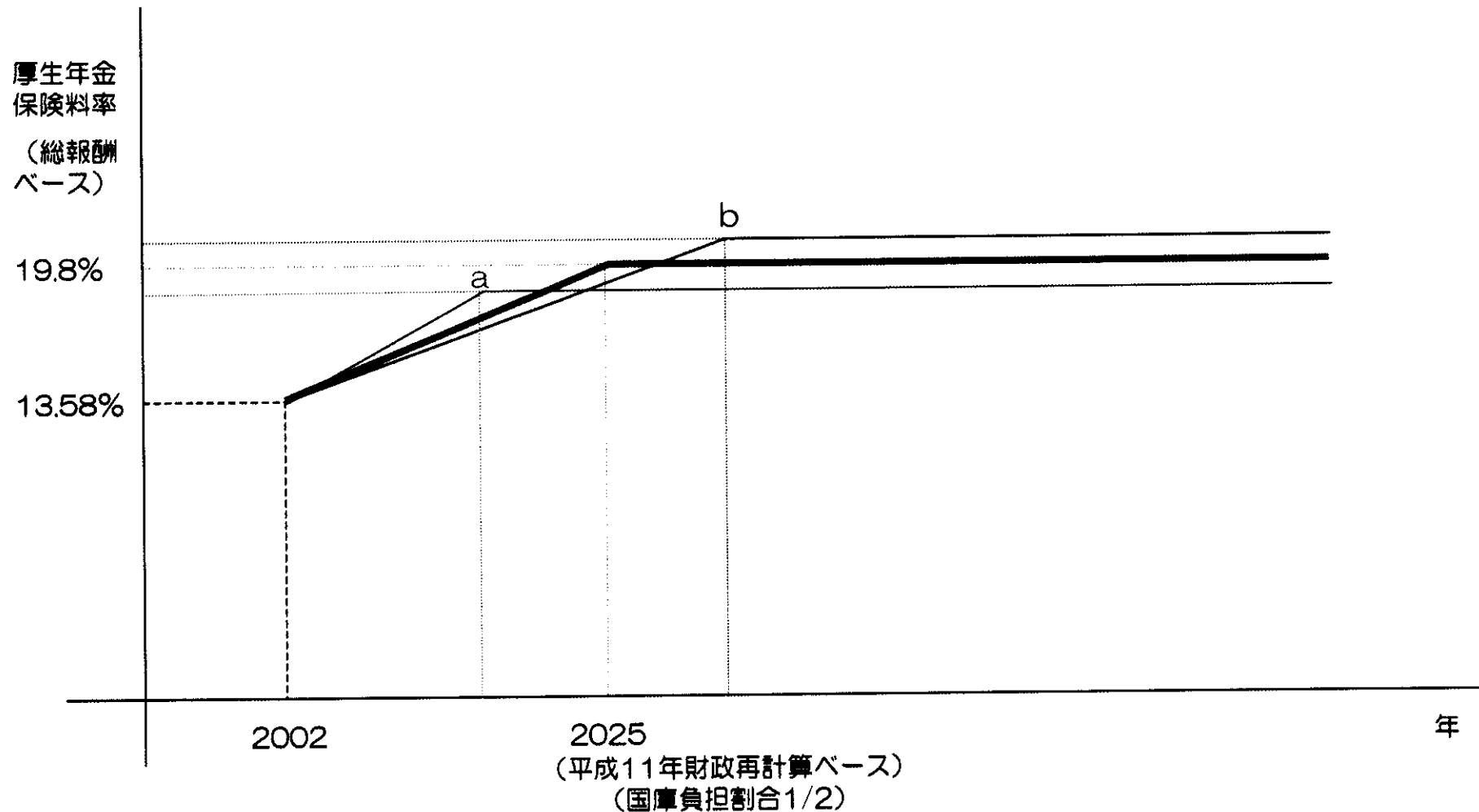
経済的要素の前提

- 賃金上昇率 2.5%
- 物価上昇率 1.5%
- 運用利回り 4.0%
- 年金改定率 2.5% (ただし、平成36年財政再計算期までは2.3%)

(*) 保険料率は、標準報酬ベース(カッコ内は年収ベース)

2-8 最終保険料（率）と保険料（率）の引上げ計画〔概念図〕

給付水準を一定として考えると、
保険料引上げ計画を前倒しする（a）と、最終保険料（率）は低くなり、
保険料引上げ計画を後倒しする（b）と、最終保険料（率）は高くなる。



2-9 平成12年改正における最終保険料（率）の考え方

平成12年改正では、下記の諸点を考慮し、厚生年金の最終保険料率を20%（対年収、労使折半）程度に設定。

- ① すでに高齢化が進んだ西欧諸国において、年金保険料の心理的な負担の限界とみられること
- ② 有識者調査（平成10年5月）において、年収の2割程度という負担水準が最も支持を受けたこと
- ③ 税や、年金、医療、介護等の社会保険料負担を合わせたトータルの国民負担が将来過大にならないようにする必要があること

（参考）社会保障各制度の保険料率（総報酬ベース）の見通し（新人口推計対応試算ベース）

| | 平成14（2002）年度 | 平成37（2025）年度 |
|---------------|--------------|--------------|
| 厚生年金 | 13.58% | 22.4% |
| 政管健保 | 7.5% | 10.3% |
| 介護保険（第2号被保険者） | 約1% | 約2%程度 |

（注1） 厚生年金の平成37（2025）年度の数值は中位推計ベース（基礎年金国庫負担割合1/2）。

（注2） 厚生年金及び政管健保の平成14（2002）年度の数值は標準報酬ベースの数值を総報酬ベースに換算したもの。

2-10 未加入・未納の現状

1 公的年金加入者の状況

○ 国民年金（基礎年金）制度は、全国民を対象とする制度であり、未加入者・未納者が公的年金加入対象者に占める割合は5%程度である。

| | | | | |
|---------------------------------|--------|--------------------------------|----------------------------|---------------------------------|
| 7,148万人 | | | | |
| 公的年金加入者 7,049万人 | | | | |
| ¹ 第1号被保険者 2,154万人 | | 第2号被保険者 3,742万人 | | ¹ 第3号被保険者 1,153万人 |
| ¹ 免除者 505万人 | 保険料納付者 | ¹ 厚生年金保険 3,219万人 | ¹ 共済組合 523万人 | |

364万人
²第1号未加入者 99万人
³未納者 265万人

公的年金加入対象者（7,148万人）に対する割合

| | |
|----------|------|
| ・第1号未加入者 | 1.4% |
| ・未納者 | 3.7% |
| ・未加入+未納 | 5.1% |

- * 1：平成13年3月末現在。なお、第1号被保険者には、任意加入被保険者（29万人）を含めて計上しており、免除者は、法定免除者、申請免除者、学生の特例納付者の計である。
- * 2：平成10年10月15日現在（平成10年公的年金加入状況等調査より）。
- * 3：平成11年3月末（平成11年国民年金被保険者実態調査より。未納者とは、調査対象とした第1号被保険者1,652万人のうち過去2年間1月も保険料を納付しなかった者。）

2 未加入者数、未納者数

○ 未加入者は減少している。一方、次のような要因により、未納者数が増加していると考えられる。

- ・ 適用対策として自ら資格取得届出を行わない者に対して手帳を送付するなどして被保険者に取り込んできたことにより未加入者は減少しているが、このような者には、制度への関心や保険料納付の意識が薄い者が多く、保険料納付に結びつきにくいこと
- ・ 昨今の厳しい経済環境の影響

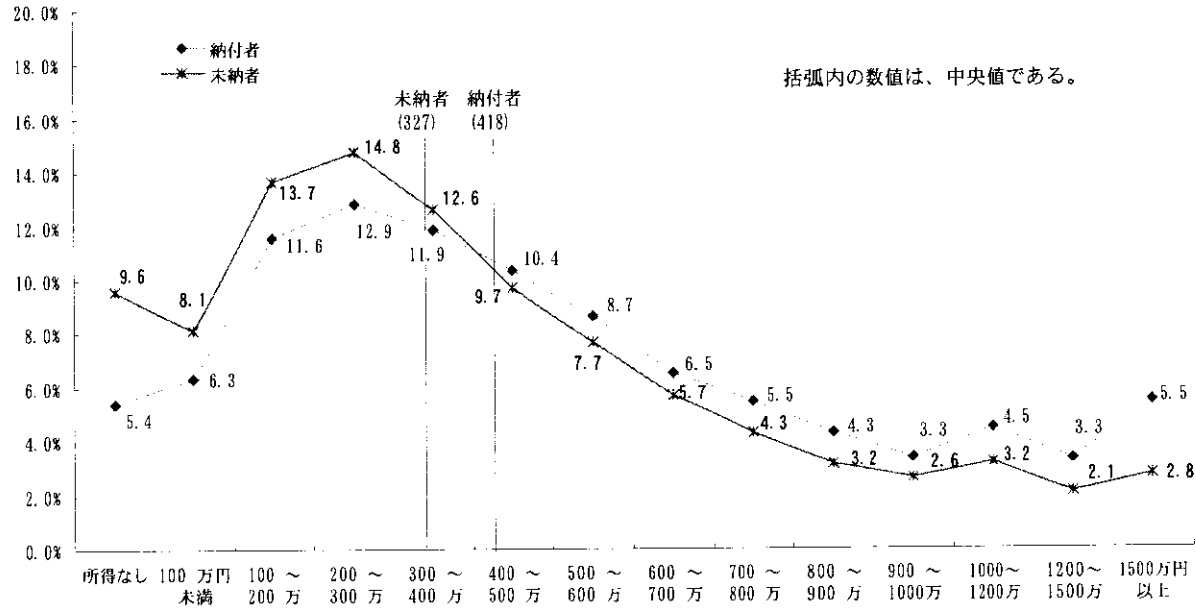
| | 未加入者 | 未納者 |
|--------|-------|-------|
| 平成7年度 | 158万人 | 172万人 |
| 平成10年度 | 99万人 | 265万人 |

※未加入者数は「公的年金加入状況等調査」、未納者数は「国民年金被保険者実態調査」の結果による。

3 納付者と未納者の比較

(1) 所得状況（本人を含む世帯の総所得金額）

○ 所得分布状況を比較すると、納付者と未納者との間にそれほど大きな差はない。



(2) 生命保険・個人年金の加入状況

○ 生命保険・個人年金の加入状況をみると、加入割合は納付者の方が高いが、未納者でも半分以上が加入している。また、加入者1人あたりの保険料月額については、納付者と未納者との間に大きな違いはない。

| | 加入割合 | 【再掲】 生命保険 | | 個人年金 | | 両方とも加入 | |
|-----|-------|-----------|-------|-------|-------|--------|-------|
| | | 加入割合 | 保険料月額 | 加入割合 | 保険料月額 | 加入割合 | 保険料月額 |
| 納付者 | 73.6% | 71.3% | 2万4千円 | 25.2% | 1万9千円 | 22.8% | 4万8千円 |
| 未納者 | 53.9% | 52.1% | 1万8千円 | 12.7% | 1万6千円 | 11.0% | 4万1千円 |

(3) 老後の生活設計に対する意識

○ 老後の生活設計について、納付者と未納者とで大きな差が見られ、未納者は「特に考えていない」と答える者が多く、老後に対する準備の意識が低くなっている。

| | 公的年金 | 自分で働く | 特に考えていない |
|-----|-------|-------|----------|
| 納付者 | 55.0% | 13.6% | 9.2% |
| 未納者 | 18.6% | 23.3% | 22.6% |

※平成11年国民年金被保険者実態調査より