

表 28 刑法犯少年（交通関係業務上（重）過失致死傷を除く）の年齢層別検挙人員及び人口比の推移

| 区分 | 総数 | | 触法少年 | | 年少少年 | | 中間少年 | | 年長少年 | |
|-------------|---------|------|--------|-----|---------|------|--------|------|--------|-----|
| | 実数 | 人口比 | 実数 | 人口比 | 実数 | 人口比 | 実数 | 人口比 | 実数 | 人口比 |
| 昭和50年（1975） | 152,382 | 9.4 | 35,600 | 5.3 | 48,418 | 15.3 | 44,064 | 13.7 | 24,300 | 7.7 |
| 昭和55年（1980） | 219,956 | 12.8 | 53,883 | 7.2 | 80,241 | 24.8 | 58,158 | 17.5 | 27,674 | 8.8 |
| 昭和60年（1985） | 250,132 | 13.1 | 56,015 | 6.9 | 103,729 | 26.6 | 65,532 | 17.5 | 24,856 | 7.5 |
| 平成2年（1990） | 182,328 | 9.8 | 28,160 | 4.2 | 73,441 | 19.5 | 58,034 | 14.2 | 22,693 | 5.7 |
| 平成7年（1995） | 149,137 | 9.3 | 22,888 | 3.8 | 53,449 | 17.1 | 50,075 | 14.9 | 22,725 | 6.3 |
| 平成8年（1996） | 156,826 | 10.1 | 23,245 | 4.0 | 55,298 | 18.1 | 54,713 | 16.9 | 23,570 | 6.8 |
| 平成9年（1997） | 178,950 | 11.8 | 26,125 | 4.6 | 64,013 | 21.2 | 61,747 | 19.7 | 27,065 | 8.1 |
| 平成10年（1998） | 184,290 | 12.5 | 26,905 | 4.9 | 66,124 | 22.0 | 61,952 | 20.3 | 29,309 | 9.0 |
| 平成11年（1999） | 164,224 | 11.4 | 22,503 | 4.2 | 59,252 | 20.2 | 55,629 | 18.4 | 26,840 | 8.6 |

資料：法務省法務総合研究所「犯罪白書」

表 29 触法少年（刑法）の年齢別補導状況（平成11・12年）

| 区分 | 計 | | | | | | | (人) |
|--------|--------|-----|-----|-------|-------|--------|--|-----|
| | 8歳以下 | 9歳 | 10歳 | 11歳 | 12歳 | 13歳 | | |
| 平成11年 | 22,503 | 468 | 765 | 1,356 | 4,150 | 15,121 | | |
| 割合 (%) | 2.9 | 2.1 | 3.4 | 6.0 | 18.4 | 67.2 | | |
| 平成12年 | 20,477 | 548 | 739 | 1,402 | 3,705 | 13,404 | | |
| 割合 (%) | 3.3 | 2.7 | 3.6 | 6.8 | 18.1 | 65.5 | | |

(注) 交通関係業務上（重）過失致死傷を除く。

資料：警察庁生活安全局「少年非行等の概要」2001

表 30 刑法犯少年の年齢別検挙状況（平成11・12年）

| 区分 | 計 | | | | | | | (人) |
|--------|---------|--------|--------|--------|--------|--------|--------|-----|
| | 14歳 | 15歳 | 16歳 | 17歳 | 18歳 | 19歳 | | |
| 平成11年 | 141,721 | 25,865 | 33,387 | 33,331 | 22,298 | 15,778 | 11,062 | |
| 割合 (%) | 18.3 | 23.6 | 23.5 | 15.7 | 11.1 | 7.8 | | |
| 平成12年 | 132,336 | 24,666 | 31,639 | 31,985 | 20,470 | 13,613 | 9,963 | |
| 割合 (%) | 18.6 | 23.9 | 24.2 | 15.5 | 10.3 | 7.5 | | |

(注) 交通関係業務上（重）過失致死傷を除く。

資料：警察庁生活安全局「少年非行等の概要」2001

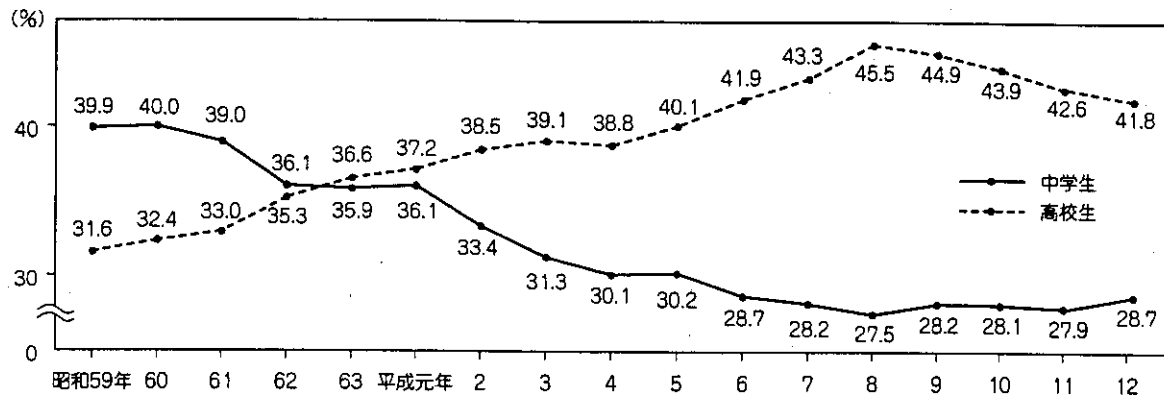
表 31 刑法犯少年の包括罪種別状況（平成11・12年）

| 区分 | 計 | | | | | | (人) |
|--------|---------|-------|--------|--------|-----------|--------|-----|
| | 凶悪犯 | 粗暴犯 | 窃盗犯 | その他 | うち占有離脱物横領 | | |
| 平成11年 | 141,721 | 2,237 | 15,930 | 86,561 | 36,993 | 32,072 | |
| 割合 (%) | 1.6 | 11.2 | 61.1 | 26.1 | 22.6 | | |
| 平成12年 | 132,336 | 2,120 | 19,691 | 77,903 | 32,622 | 27,110 | |
| 割合 (%) | 1.6 | 14.9 | 58.9 | 24.7 | 20.5 | | |

(注) 14歳以上。交通関係業務上（重）過失致死傷を除く。

資料：警察庁生活安全局「少年非行等の概要」2001

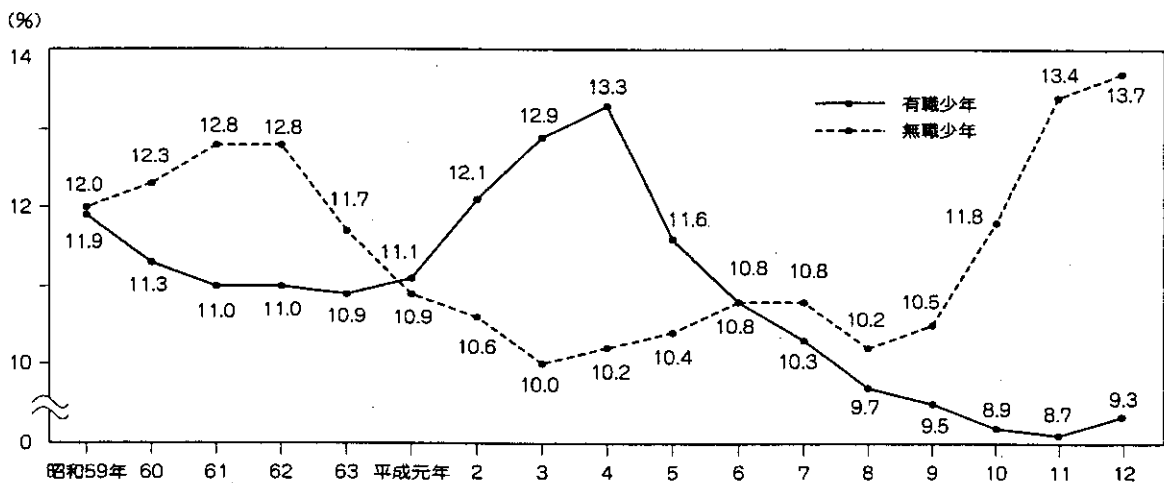
図35 刑法犯少年に占める中学生・高校生の割合の推移



(注) 14歳以上。交通関係業務上(震)過失致死傷を除く。

資料：警察庁生活安全局「少年非行等の概要」

図36 刑法犯少年に占める有職少年・無職少年の割合の推移



(注) 14歳以上。交通関係業務上(震)過失致死傷を除く。

資料：警察庁生活安全局「少年非行等の概要」

表 32 いじめの発生学校数及び発生件数の推移

| 区分 | 発生学校数 (校) | | | | | 発生件数 (件) | | | | |
|--------|-----------|--------|-------|-------|---------|----------|--------|--------|-------|---------|
| | 総数 | 小学校 | 中学校 | 高等学校 | 特殊教育諸学校 | 総数 | 小学校 | 中学校 | 高等学校 | 特殊教育諸学校 |
| 昭和60年度 | 21,899 | 12,968 | 7,113 | 1,818 | — | 155,066 | 96,457 | 52,891 | 5,718 | — |
| 平成2年度 | 7,454 | 3,163 | 3,403 | 888 | — | 24,308 | 9,035 | 13,121 | 2,152 | — |
| 平成7年度 | 16,192 | 8,284 | 6,160 | 1,650 | 98 | 60,096 | 26,614 | 29,069 | 4,184 | 229 |
| 平成8年度 | 13,693 | 6,638 | 5,463 | 1,504 | 88 | 51,544 | 21,733 | 25,862 | 3,771 | 178 |
| 平成9年度 | 11,562 | 5,182 | 5,023 | 1,285 | 72 | 42,790 | 16,294 | 23,234 | 3,103 | 159 |
| 平成10年度 | 10,106 | 4,118 | 4,684 | 1,233 | 71 | 36,396 | 12,858 | 20,801 | 2,576 | 161 |
| 平成11年度 | 9,055 | 3,366 | 4,497 | 1,133 | 59 | 31,359 | 9,462 | 19,383 | 2,391 | 123 |
| 平成12年度 | 9,345 | 3,531 | 4,606 | 1,151 | 57 | 30,918 | 9,114 | 19,371 | 2,327 | 106 |

資料：文部科学省初等中等教育局「生徒指導上の諸問題の現状と文部科学省の施策について」

表33-1 校内暴力の発生状況の推移

| 区分 | 小学校 | | | 中学校 | | | 高等学校 | | | (人) |
|--------|---------|-------|-------|---------|-------|-------|---------|-------|-------|-----|
| | 発生件数(件) | 被害児童数 | 被害教師数 | 発生件数(件) | 加害生徒数 | 被害教師数 | 発生件数(件) | 加害生徒数 | 被害教師数 | |
| 昭和60年度 | — | — | — | 681 | 1,237 | 909 | 117 | 178 | 125 | |
| 平成2年度 | — | — | — | 713 | 995 | 890 | 225 | 257 | 263 | |
| 平成7年度 | — | — | — | 888 | 1,001 | 1,036 | 227 | 236 | 220 | |
| 平成8年度 | — | — | — | 1,316 | 1,431 | 1,402 | 234 | 256 | 244 | |
| 平成9年度 | 193 | 153 | 156 | 3,074 | 2,663 | 2,868 | 430 | 473 | 470 | |
| 平成10年度 | 192 | 137 | 144 | 3,629 | 3,080 | 3,226 | 577 | 595 | 587 | |
| 平成11年度 | 161 | 125 | 131 | 4,065 | 3,397 | 3,745 | 651 | 699 | 683 | |

表33-2

| 区分 | 小学校 | | | 中学校 | | | 高等学校 | | | (人) |
|--------|---------|---------|-------|---------|--------|---------|---------|-------|---------|-----|
| | 発生件数(件) | 被害児童生徒数 | 被害教師数 | 発生件数(件) | 加害生徒数 | 被害児童生徒数 | 発生件数(件) | 加害生徒数 | 被害児童生徒数 | |
| 昭和60年度 | — | — | — | 1,477 | 5,186 | 2,708 | 478 | 1,113 | 615 | |
| 平成2年度 | — | — | — | 1,859 | 4,884 | 2,549 | 1,098 | 2,314 | 1,363 | |
| 平成7年度 | — | — | — | 3,530 | 6,386 | 4,656 | 1,721 | 3,112 | 1,888 | |
| 平成8年度 | — | — | — | 4,682 | 7,859 | 6,094 | 1,971 | 3,553 | 2,152 | |
| 平成9年度 | 624 | 634 | 695 | 8,873 | 11,620 | 9,542 | 2,856 | 4,508 | 2,938 | |
| 平成10年度 | 728 | 742 | 799 | 10,655 | 13,479 | 11,223 | 3,333 | 5,305 | 3,562 | |
| 平成11年度 | 725 | 754 | 792 | 11,105 | 14,161 | 12,064 | 3,351 | 5,163 | 3,307 | |

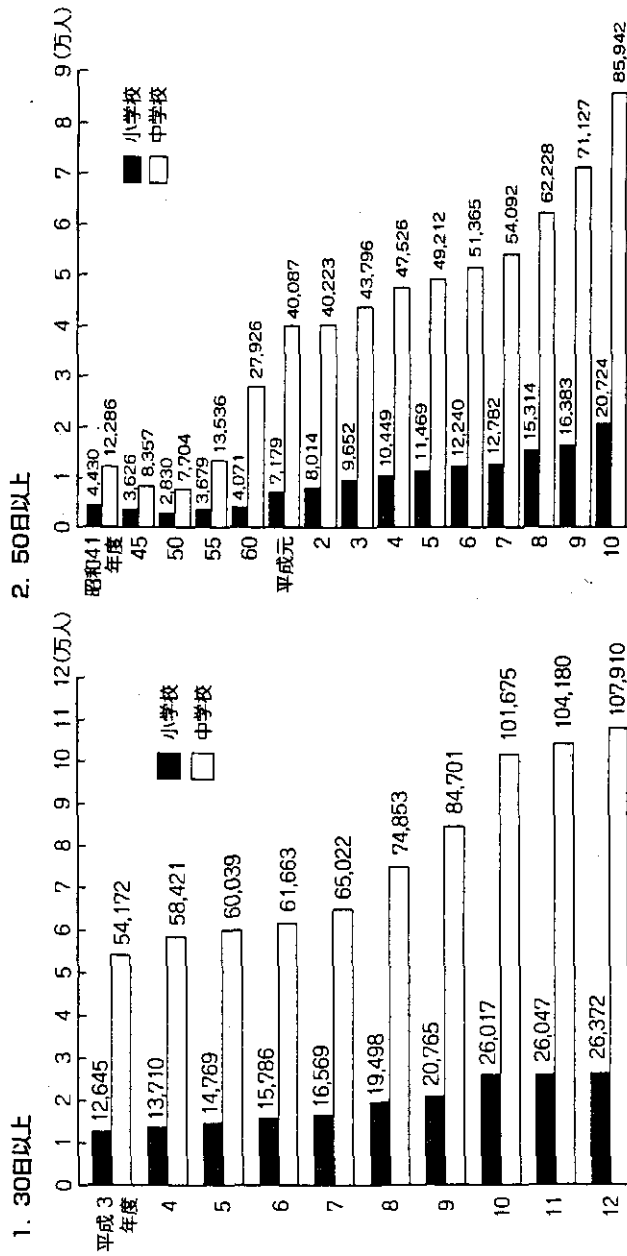
表33-3

| 区分 | 小学校 | | | 中学校 | | | 高等学校 | | | (人) |
|--------|---------|-------|---------|---------|-------|---------|---------|-------|---------|-----|
| | 発生件数(件) | 被害児童数 | 被害額(万円) | 発生件数(件) | 加害生徒数 | 被害額(万円) | 発生件数(件) | 加害生徒数 | 被害額(万円) | |
| 昭和60年度 | — | — | — | 283 | 742 | 1,902 | 47 | 56 | 184 | |
| 平成2年度 | — | — | — | 518 | 811 | 2,295 | 96 | 120 | 277 | |
| 平成7年度 | — | — | — | 1,536 | 1,559 | 4,371 | 129 | 171 | 293 | |
| 平成8年度 | — | — | — | 2,171 | 2,363 | 6,702 | 201 | 272 | 487 | |
| 平成9年度 | 476 | 619 | 664 | 6,113 | 5,493 | 19,380 | 782 | 571 | 1,800 | |
| 平成10年度 | 578 | 681 | 801 | 8,603 | 7,041 | 18,231 | 1,196 | 985 | 3,945 | |
| 平成11年度 | 618 | 703 | 1,106 | 8,862 | 7,465 | 19,719 | 1,242 | 1,050 | 2,238 | |

(注) 平成9年度からは調査方法を改めたため、それ以前との比較はできない。なお、小学校については、平成9年度からの調査。
資料：文部科学省初等中等教育局「生徒指導上の諸問題の現状と文部科学省の施策について」

登校拒否・不登校

図37 登校拒否児童生徒数の推移



(注) 1 登校拒否児童生徒：国・公・私立の小学校、中学校において「学校嫌い」を理由として長期欠席した者。

2 平成12年度は、「平成12年度の生徒指導上の諸問題の現状について（速報）」による。

資料：文部科学省初等中等教育局「生徒指導上の諸問題の現状と文部科学省の施策について」

表 3 4 中学校・高等学校卒業者の産業別就職者数の割合の推移

| 区 分 | (%) | | | | | | | | | | | |
|---------------|-------------|-------------|--------------|--------------|--------------|-------------|-------------|--------------|--------------|--------------|---------|--|
| | 中学校卒業者 | | | | | | 高等学校卒業者 | | | | | |
| | 平成8年 3月卒 | 平成9年 3月卒 | 平成10年 3月卒 | 平成11年 3月卒 | 平成12年 3月卒 | 平成8年 3月卒 | 平成9年 3月卒 | 平成10年 3月卒 | 平成11年 3月卒 | 平成12年 3月卒 | | |
| 就職者合計 | 人数(人) | 9,958 | 9,153 | 8,635 | 6,645 | 5,128 | 299,343 | 283,792 | 267,319 | 221,754 | 192,400 | |
| | 割合(%) | 100.0 | 100.0 | 100.0 | 100.0 | 100.0 | 100.0 | 100.0 | 100.0 | 100.0 | 100.0 | |
| 農, 林, 漁業 | 0.6 | 0.6 | 0.4 | 0.4 | 0.5 | 0.3 | 0.3 | 0.2 | 0.3 | 0.3 | 0.5 | |
| 鉱業 | 0.0 | 0.0 | 0.0 | 0.0 | 0.0 | 0.1 | 0.1 | 0.1 | 0.1 | 0.1 | 0.2 | |
| 建設業 | 25.4 | 26.2 | 25.3 | 26.2 | 26.3 | 9.7 | 8.8 | 7.6 | 8.1 | 8.1 | 8.8 | |
| 製造業 | 42.7 | 42.8 | 45.2 | 39.4 | 39.9 | 38.9 | 40.2 | 43.9 | 41.6 | 39.9 | 39.9 | |
| 電気・ガス・熱供給・水道業 | 2.3 | 2.5 | 2.6 | 2.8 | 1.9 | 1.1 | 1.1 | 1.0 | 1.0 | 1.0 | 0.7 | |
| 運輸・通信業 | 0.6 | 0.7 | 0.6 | 0.7 | 0.5 | 4.9 | 4.8 | 4.8 | 4.7 | 4.5 | 4.5 | |
| 卸売・小売業, 飲食店 | 14.3 | 14.0 | 15.5 | 17.6 | 17.7 | 21.5 | 21.4 | 20.2 | 20.0 | 19.8 | 19.8 | |
| 金融・保険業 | 0.2 | 0.1 | 0.1 | 0.0 | 0.0 | 2.0 | 1.7 | 1.7 | 1.6 | 1.4 | 1.4 | |
| 不動産業 | | 0.1 | 0.1 | 0.1 | 0.1 | | 0.2 | 0.2 | 0.3 | 0.2 | 0.2 | |
| サービス業 | 13.9 | 12.8 | 10.0 | 12.4 | 13.0 | 21.4 | 21.3 | 20.1 | 22.1 | 23.7 | 23.7 | |
| 公務, その他 | ... | 0.3 | 0.2 | 0.2 | 0.2 | ... | 0.1 | 0.2 | 0.2 | 0.2 | 0.3 | |

(注) 職業安定機関扱い。ただし、高等学校卒業者については全数。

資料：厚生労働省職業安定局「新規学卒者の労働市場」

表 3 5 産業別中学校卒業者の離職率（就職1年後・3年後）の推移

| 区 | 分 | 計 | 鉱業 | 建設業 | 製造業 | 電気・ガス・ 熱供給・ 水道業 | 運輸・ 通信業 | 卸売・ 小売業 飲食店 | 金融・ 保険業 不動産業 | サービス業 | その他 | |
|-------|-------|-------|------|------|------|-----------------------|------------|-------------------|--------------------|-------|------|------|
| | | | | | | | | | | | | (%) |
| 1年後 | 昭和50年 | 20.4 | 51.6 | 32.3 | 18.9 | 5.2 | 21.9 | 29.1 | 22.5 | 17.5 | 42.8 | |
| | 昭和55年 | 30.7 | 42.9 | 40.0 | 29.0 | 4.3 | 37.2 | 41.5 | 48.1 | 26.6 | 46.8 | |
| | 昭和60年 | 41.0 | 42.9 | 54.7 | 39.7 | 0.9 | 44.8 | 47.3 | 63.4 | 39.3 | 52.2 | |
| | 平成2年 | 42.9 | 45.5 | 54.5 | 40.8 | 3.2 | 46.8 | 47.5 | 48.8 | 41.6 | 48.6 | |
| | 平成7年 | 45.3 | 0.0 | 54.7 | 41.7 | 6.3 | 37.0 | 45.7 | 55.0 | 43.2 | 43.5 | |
| | 平成8年 | 47.5 | 66.7 | 58.4 | 42.4 | 8.6 | 47.6 | 50.3 | 55.0 | 43.0 | 45.5 | |
| | 平成9年 | 45.9 | 0.0 | 58.1 | 42.6 | 3.2 | 40.8 | 49.7 | 66.7 | 42.1 | 54.3 | |
| | 平成10年 | 47.3 | 0.0 | 60.5 | 44.1 | 2.9 | 45.6 | 49.8 | 38.5 | 47.0 | 50.0 | |
| | 平成11年 | 44.7 | 0.0 | 60.1 | 39.4 | 1.0 | 43.1 | 47.8 | 80.0 | 47.5 | 44.7 | |
| | 3年後 | 昭和50年 | 46.0 | 65.6 | 58.7 | 44.4 | 9.7 | 49.8 | 58.9 | 51.0 | 43.0 | 91.9 |
| | | 昭和55年 | 54.3 | 70.0 | 70.4 | 52.2 | 5.9 | 60.6 | 68.3 | 55.1 | 54.1 | 74.0 |
| 昭和60年 | | 64.8 | 64.3 | 77.3 | 63.7 | 2.4 | 66.4 | 74.6 | 87.0 | 65.3 | 70.5 | |
| 平成元年 | | 65.8 | 62.5 | 75.1 | 64.4 | 4.6 | 71.7 | 75.0 | 74.5 | 63.8 | 65.2 | |
| 平成2年 | | 67.0 | 72.7 | 76.8 | 65.4 | 5.1 | 69.1 | 72.8 | 76.9 | 68.6 | 80.0 | |
| 平成7年 | | 70.4 | 33.3 | 79.5 | 65.2 | 6.3 | 57.5 | 74.9 | 85.0 | 73.4 | 65.1 | |
| 平成8年 | | 71.0 | 66.7 | 81.3 | 65.1 | 8.6 | 68.3 | 76.8 | 73.7 | 69.6 | 72.2 | |
| 平成9年 | | 70.3 | 0.0 | 83.8 | 65.7 | 10.1 | 68.4 | 76.8 | 83.3 | 71.3 | 80.9 | |

(注) 1. 調査対象は各年3月新規学校卒業就職者で卒業年の3月1日から同年4月30日までに雇用保険適用事業所に雇用されて新規に被保険者資格を取得した者。

2. 離職率：離職者数／就職者数×100

資料：厚生労働省職業安定局「新規学校卒業就職者の就職離職状況調査結果」

図38 障害の種類別にみた身体障害児数

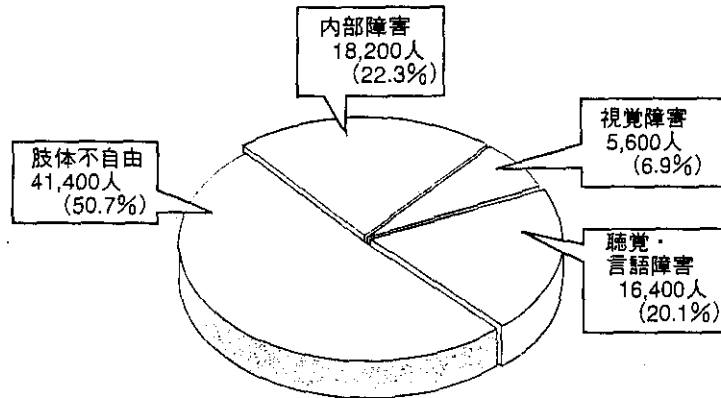


表36 障害の種類別にみた身体障害児数の年次推移

| | | 総数 | 視覚障害 | 聴覚・言語障害 | 肢体不自由 | 内部障害 | (再掲) 重複障害 |
|----|-----|---------------|--------|---------|--------|--------|-----------|
| | | 推 計 数 (単位:人) | | | | | |
| 昭和 | 40年 | 116,600 | 14,400 | 26,000 | 76,200 | - | 41,100 |
| | 45年 | 93,800 | 7,000 | 23,700 | 57,500 | 5,600 | 12,600 |
| | 62年 | 92,500 | 5,800 | 13,600 | 53,300 | 19,800 | 6,600 |
| 平成 | 3年 | 81,000 | 3,900 | 11,200 | 48,500 | 17,500 | 6,300 |
| | 8年 | 81,600 | 5,600 | 16,400 | 41,400 | 18,200 | 3,900 |
| | | 構 成 比 (単位:%) | | | | | |
| 昭和 | 40年 | 100.0 | 12.3 | 22.3 | 65.4 | - | 35.2 |
| | 45年 | 100.0 | 7.5 | 25.3 | 61.3 | 6.0 | 13.4 |
| | 62年 | 100.0 | 6.3 | 14.7 | 57.6 | 21.4 | 7.1 |
| 平成 | 3年 | 100.0 | 4.8 | 13.8 | 59.9 | 21.6 | 7.8 |
| | 8年 | 100.0 | 6.9 | 20.1 | 50.7 | 22.3 | 4.8 |
| | | 対前回増加率 (単位:%) | | | | | |
| 昭和 | 40年 | - | - | - | - | - | - |
| | 45年 | 80.5 | 48.6 | 91.2 | 75.5 | - | 30.7 |
| | 62年 | 98.6 | 82.9 | 57.4 | 92.7 | 353.6 | 52.4 |
| 平成 | 3年 | 87.6 | 67.2 | 82.4 | 91.0 | 88.4 | 95.5 |
| | 8年 | 100.7 | 143.6 | 146.4 | 85.4 | 104.0 | 61.9 |

資料：厚生労働省「身体障害児実態調査」

表37 年齢階級別にみた身体障害児数

(単位：人，%)

| | 総数 | 0～4歳 | 5～9歳 | 10～14歳 | 15～17歳 | 不詳 |
|------|-------------------|------------------|------------------|------------------|------------------|----------------|
| 平成8年 | 81,600 (100.0) | 17,700 (21.7) | 21,100 (25.9) | 25,800 (31.6) | 15,500 (19.0) | 1,400 (1.7) |
| 平成3年 | 81,000 (100.0) | 12,100 (14.9) | 23,300 (28.8) | 24,700 (30.5) | 18,900 (23.3) | 1,900 (2.3) |
| 増加率 | (100.7) | (146.3) | (90.6) | (104.5) | (82.0) | (73.7) |

(注) () 内は構成比

資料：厚生労働省「身体障害児実態調査」

表38 障害の程度別にみた身体障害児数

(単位：人，%)

| | 総数 | 1級 | 2級 | 3級 | 4級 | 5級 | 6級 | 不明 |
|------|-------------------|------------------|------------------|------------------|----------------|----------------|----------------|------------------|
| 平成8年 | 81,600 (100.0) | 28,200 (34.6) | 17,700 (21.7) | 13,700 (16.8) | 5,600 (6.9) | 1,700 (2.1) | 4,700 (5.8) | 10,000 (12.3) |
| 平成3年 | 81,000 (100.0) | 32,000 (39.5) | 16,500 (20.4) | 14,100 (17.4) | 6,800 (8.4) | 2,900 (3.6) | 3,400 (4.2) | 5,300 (6.5) |
| 増加率 | (100.7) | (88.1) | (107.3) | (97.2) | (82.4) | (58.6) | (138.2) | (188.7) |

(注) () 内は構成比

資料：厚生労働省「身体障害児実態調査」

表39 障害の原因別にみた身体障害児数

(単位：人，%)

| | 総数 | 事故 | | | 疾病 | | | | | | 不明 | 不詳 |
|------|-------------------|----------------|----------------|----------------|------------------|----------------|--------------|------------------|------------------|------------------|------------------|----------------|
| | | 交通事故 | その他の事故 | 小計 | 出生時の損傷 | 感染症 | 中毒性疾患 | その他の疾患 | その他 | 小計 | | |
| 平成8年 | 81,600 (100.0) | 1,400 (1.7) | 2,200 (2.7) | 3,600 (4.4) | 20,800 (25.5) | 2,200 (2.7) | 700 (0.9) | 16,000 (19.6) | 9,800 (12.0) | 49,500 (60.7) | 24,700 (30.3) | 3,900 (4.8) |
| 平成3年 | 81,000 (100.0) | 1,000 (1.2) | 4,400 (5.4) | 5,400 (6.7) | 20,400 (25.2) | 3,400 (4.2) | - (-) | 11,200 (13.8) | 13,600 (16.8) | 48,600 (60.0) | 21,300 (26.3) | 5,800 (7.2) |
| 増加率 | (100.7) | (140.0) | (50.0) | (66.7) | (102.0) | (64.7) | (-) | (112.9) | (72.1) | (101.9) | (116.0) | (67.2) |

(注) () 内は構成比

資料：厚生労働省「身体障害児実態調査」

表40 年齢階級別・性別にみた知的障害児・者数（在宅者）（単位：人，％）

| | 総数 | 男 | 女 | 不詳 |
|--------|--------------------|-------------------|-------------------|-----------------|
| 総数 | 329,200 (100.0) | 184,500 (56.0) | 130,900 (39.8) | 13,800 (4.2) |
| 0～4歳 | 12,400 | 7,800 | 4,600 | - |
| 5～9歳 | 30,100 | 19,600 | 10,400 | - |
| 10～14歳 | 33,100 | 20,000 | 12,600 | 400 |
| 15～19歳 | 33,600 | 21,400 | 12,000 | 200 |
| 20～29歳 | 79,800 | 45,500 | 33,500 | 800 |
| 30～39歳 | 50,700 | 27,700 | 22,100 | 1,000 |
| 40～49歳 | 37,700 | 21,300 | 16,200 | 200 |
| 50～59歳 | 22,500 | 12,400 | 9,600 | 400 |
| 60歳以上 | 14,800 | 7,000 | 7,600 | 200 |
| 不詳 | 14,400 | 1,600 | 2,200 | 10,600 |

資料：厚生労働省「知的障害児（者）基礎調査」（平成12年）

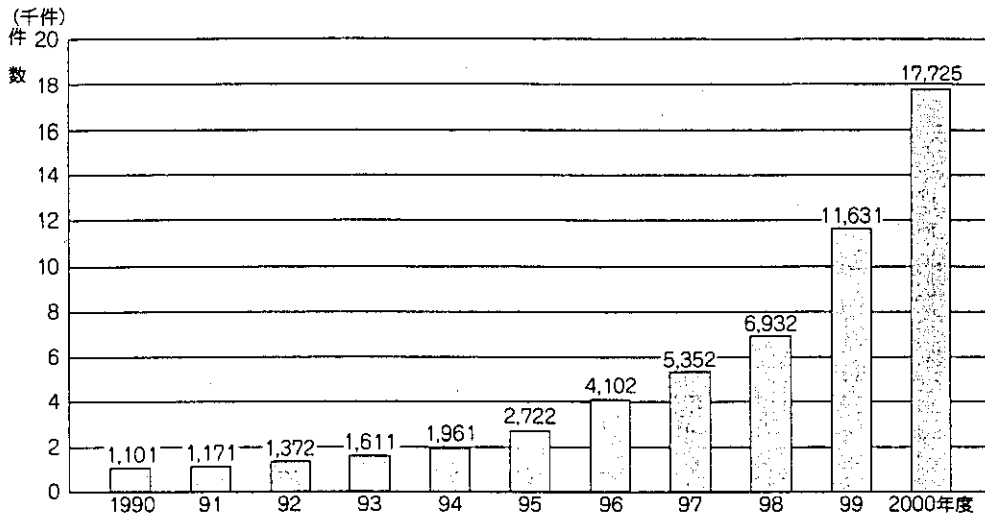
表41 障害の程度別にみた知的障害児・者数（在宅者）（単位：人，％）

| | 最重度 | 重度 | 中度 | 軽度 | 不詳 |
|------------------|------------------|------------------|------------------|------------------|------------------|
| 総数 | 45,500 (13.8) | 92,600 (28.1) | 77,600 (23.6) | 73,200 (22.2) | 40,300 (12.2) |
| 知的障害児 (18歳未満) | 17,800 (19.1) | 30,700 (32.8) | 17,800 (19.1) | 18,300 (19.5) | 9,000 (9.6) |
| 知的障害者 (18歳以上) | 26,700 (12.1) | 59,700 (27.0) | 57,400 (25.9) | 52,100 (23.6) | 25,300 (11.4) |
| 不詳 | 1,000 (6.9) | 2,200 (15.3) | 2,400 (16.1) | 2,800 (19.4) | 6,000 (41.7) |

資料：厚生労働省「知的障害児（者）基礎調査」（平成12年）

子ども虐待

図39 児童相談所における虐待相談処理件数の推移



(注) 厚生労働省報告例。

資料：厚生労働省大臣官房統計情報部「社会福祉行政業務報告」

表42 児童相談所における虐待の経路別相談件数の推移

(件)

| 区分 | 総数 | 家族 | 親戚 | 近隣・知人 | 児童本人 | 福祉事務所 | 児童委員 | |
|-------|-------|--------|-------|-------|-------|-------|-------|-----|
| 平成9年度 | 件数 | 5,352 | 1,557 | 186 | 437 | 103 | 783 | 140 |
| | 割合(%) | 100 | 29 | 3 | 8 | 2 | 15 | 3 |
| 10 | 件数 | 6,932 | 1,861 | 224 | 616 | 159 | 939 | 142 |
| | 割合(%) | 100 | 27 | 3 | 9 | 2 | 14 | 2 |
| 11 | 件数 | 11,631 | 2,611 | 370 | 1,678 | 228 | 1,543 | 323 |
| | 割合(%) | 100 | 23 | 3 | 15 | 2 | 13 | 3 |
| 12 | 件数 | 17,725 | 3,692 | 544 | 2,449 | 294 | 2,306 | 467 |
| | 割合(%) | 100 | 21 | 3 | 14 | 2 | 13 | 3 |

| 区分 | 保健所 | 医療機関 | 児童福祉施設 | 警察等 | 学校等 | その他 | |
|-------|-------|------|--------|-----|-------|-------|-------|
| 平成9年度 | 件数 | 183 | 250 | 284 | 311 | 687 | 431 |
| | 割合(%) | 3 | 5 | 5 | 6 | 13 | 8 |
| 10 | 件数 | 292 | 395 | 324 | 415 | 895 | 670 |
| | 割合(%) | 4 | 6 | 5 | 6 | 13 | 9 |
| 11 | 件数 | 473 | 573 | 580 | 617 | 1,431 | 1,204 |
| | 割合(%) | 4 | 5 | 5 | 5 | 12 | 10 |
| 12 | 件数 | 829 | 799 | 858 | 1,109 | 2,382 | 1,996 |
| | 割合(%) | 5 | 5 | 5 | 6 | 13 | 11 |

資料：厚生労働省大臣官房統計情報部「社会福祉行政業務報告」

表43 児童相談所における虐待の内容別相談件数の推移

(件)

| 区分 | 総数 | 身体的虐待 | 保護の怠慢ないし拒否(ネグレクト) | 性的虐待 | 心理的虐待 | |
|-------|-------|--------|-------------------|-------|-------|-------|
| 平成9年度 | 件数 | 5,352 | 2,780 | 1,803 | 311 | 458 |
| | 割合(%) | 100.0 | 51.9 | 33.7 | 5.8 | 8.6 |
| 10 | 件数 | 6,932 | 3,673 | 2,213 | 396 | 650 |
| | 割合(%) | 100.0 | 53.0 | 31.9 | 5.7 | 9.4 |
| 11 | 件数 | 11,631 | 5,973 | 3,441 | 590 | 1,627 |
| | 割合(%) | 100.0 | 51.3 | 29.6 | 5.1 | 14.0 |
| 12 | 件数 | 17,725 | 8,877 | 6,318 | 754 | 1,776 |
| | 割合(%) | 100.0 | 50.1 | 35.6 | 4.3 | 10.0 |

資料：厚生労働省大臣官房統計情報部「社会福祉行政業務報告」

表44 児童相談所虐待相談における主たる虐待者の推移

(件)

| 区分 | 総数 | 父 | | 母 | | その他 |
|-------|-------|-------|-------|--------|------|-------|
| | | 実父 | 実父以外 | 実母 | 実母以外 | |
| 平成9年度 | 件数 | 1,445 | 488 | 2,943 | 203 | 273 |
| | 割合(%) | 27.0 | 9.1 | 55.0 | 3.8 | 5.1 |
| 10 | 件数 | 1,910 | 570 | 3,821 | 195 | 436 |
| | 割合(%) | 27.6 | 8.2 | 55.1 | 2.8 | 6.3 |
| 11 | 件数 | 2,908 | 815 | 6,750 | 269 | 889 |
| | 割合(%) | 25.0 | 7.0 | 58.0 | 2.3 | 7.7 |
| 12 | 件数 | 4,205 | 1,194 | 10,833 | 311 | 1,182 |
| | 割合(%) | 23.7 | 6.7 | 61.1 | 1.8 | 6.7 |

(注) その他は、祖父母、兄弟姉妹、叔父叔母など。

資料：厚生労働省大臣官房統計情報部「社会福祉行政業務報告」

表45 児童相談所虐待相談における被虐待児童の年齢構成の推移

(件)

| 区分 | 総数 | 0～3歳未満 | 3～学龄前児童 | 小学生 | 中学生 | 高校生・その他 |
|-------|-------|--------|---------|-------|-------|---------|
| | | 件数 | 割合(%) | | | |
| 平成9年度 | 件数 | 1,034 | 1,371 | 1,923 | 741 | 283 |
| | 割合(%) | 19.3 | 25.6 | 35.9 | 13.9 | 5.3 |
| 10 | 件数 | 1,235 | 1,867 | 2,537 | 930 | 363 |
| | 割合(%) | 17.8 | 26.9 | 36.6 | 13.4 | 5.2 |
| 11 | 件数 | 2,393 | 3,370 | 4,021 | 1,266 | 581 |
| | 割合(%) | 20.6 | 29.0 | 34.5 | 10.9 | 5.0 |
| 12 | 件数 | 3,522 | 5,147 | 6,235 | 1,957 | 864 |
| | 割合(%) | 19.9 | 29.0 | 35.2 | 11.0 | 4.9 |

資料：厚生労働省大臣官房統計情報部「社会福祉行政業務報告」