

保険給付額の状況

1. 保険給付額の推移

(単位:億円)

12年度	4月サービス	7月サービス	10月サービス	1月サービス	1か月平均	構成比	対前年度増減率
在宅	618	1,022	1,087	1,034	996	33.9%	—
施設	1,571	1,985	2,033	2,019	1,940	66.1%	—
合計	2,190	3,007	3,120	3,053	2,936	100.0%	—

13年度	4月サービス	7月サービス	10月サービス	1月サービス	1か月平均	構成比	対前年度増減率
在宅	1,185	1,333	1,430	1,374	1,327	38.9%	33.2%
施設	2,002	2,135	2,135	2,138	2,080	61.1%	7.2%
合計	3,187	3,467	3,565	3,512	3,407	100.0%	16.0%

14年度	4月サービス	7月サービス	10月サービス	1月サービス	1か月平均	構成比	対前年度増減率
在宅	1,532	1,689	1,766	1,650	1,639	42.4%	23.5%
施設	2,126	2,270	2,280	2,279	2,227	57.6%	7.1%
合計	3,658	3,959	4,046	3,930	3,865	100.0%	13.4%

(出典:介護保険事業状況報告)

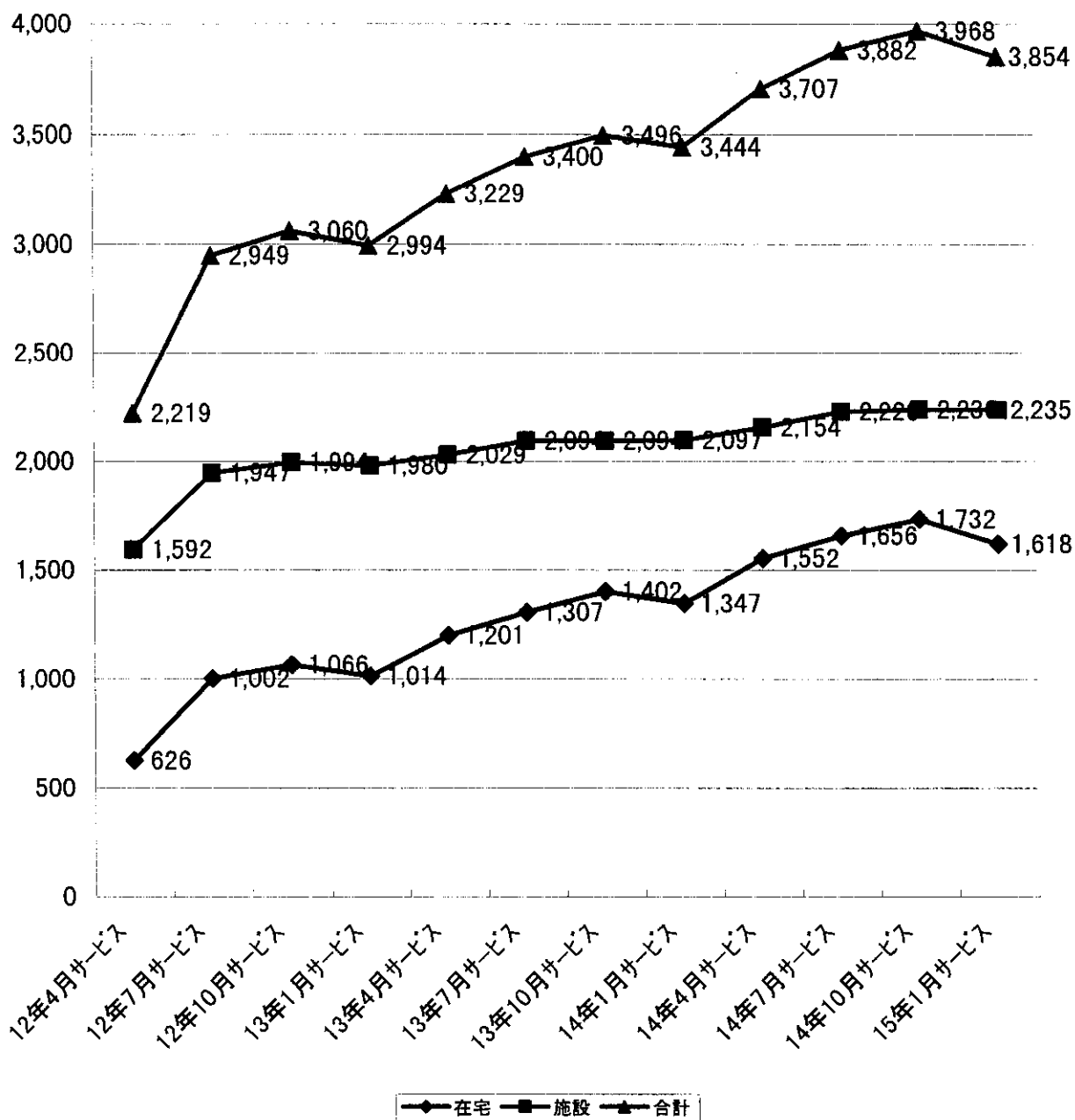
注1) 各年度の4月サービス、7月サービス、10月サービス及び1月サービスについては、各年の介護保険事業状況報告(月報)の6月分、9月分12月分及び3月分の数値である。

注2) 12年度及び13年度の1か月平均は、各年度の介護保険事業状況報告(年報)の数値を各年度の月数(12年度は11か月、13年度は12か月)で除した数値である。

注3) 14年度の1か月平均は、介護保険事業状況報告(月報)の14年3月サービス分(14年5月分)から15年1月サービス分(15年3月分)の11か月平均の数値である。

保険給付額の推移

(単位:億円)



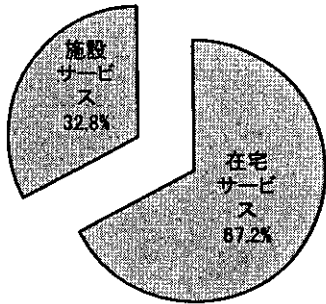
(出典:介護保険事業状況報告)

注1) 上記グラフの保険給付額は1月あたり30.4日(月によって日数が違うため)として調整を行っている。

注2) 各年度の4月サービス、7月サービス、10月サービス及び1月サービスについては、各年の介護保険事業状況報告(月報)の6月分、9月分、12月分及び3月分の数値である。

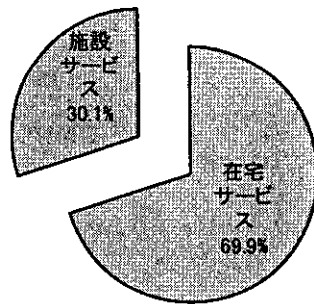
居宅・施設サービス別割合〔利用者数(1か月平均)〕

平成12年度



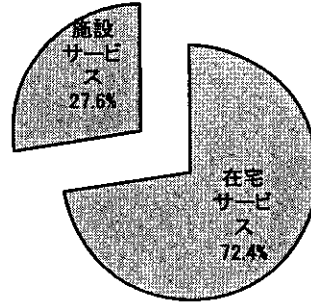
在宅サービス: 1,237千人
施設サービス: 604千人

平成13年度



在宅サービス: 1,520千人
施設サービス: 655千人

平成14年度

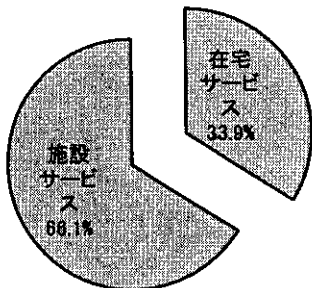


在宅サービス: 1,838千人
施設サービス: 701千人

(出典:介護保険事業状況報告)

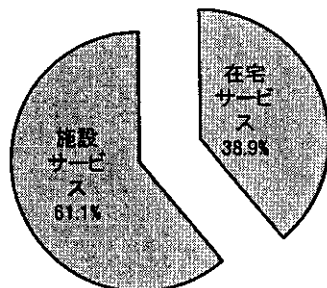
居宅・施設サービス別割合〔給付費(1か月平均)〕

平成12年度



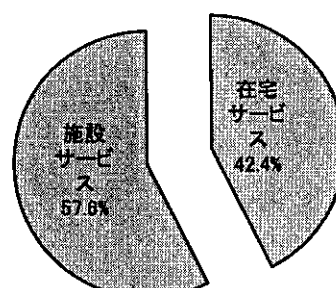
在宅サービス: 996億円
施設サービス: 1,940億円

平成13年度



在宅サービス: 1,327億円
施設サービス: 2,080億円

平成14年度



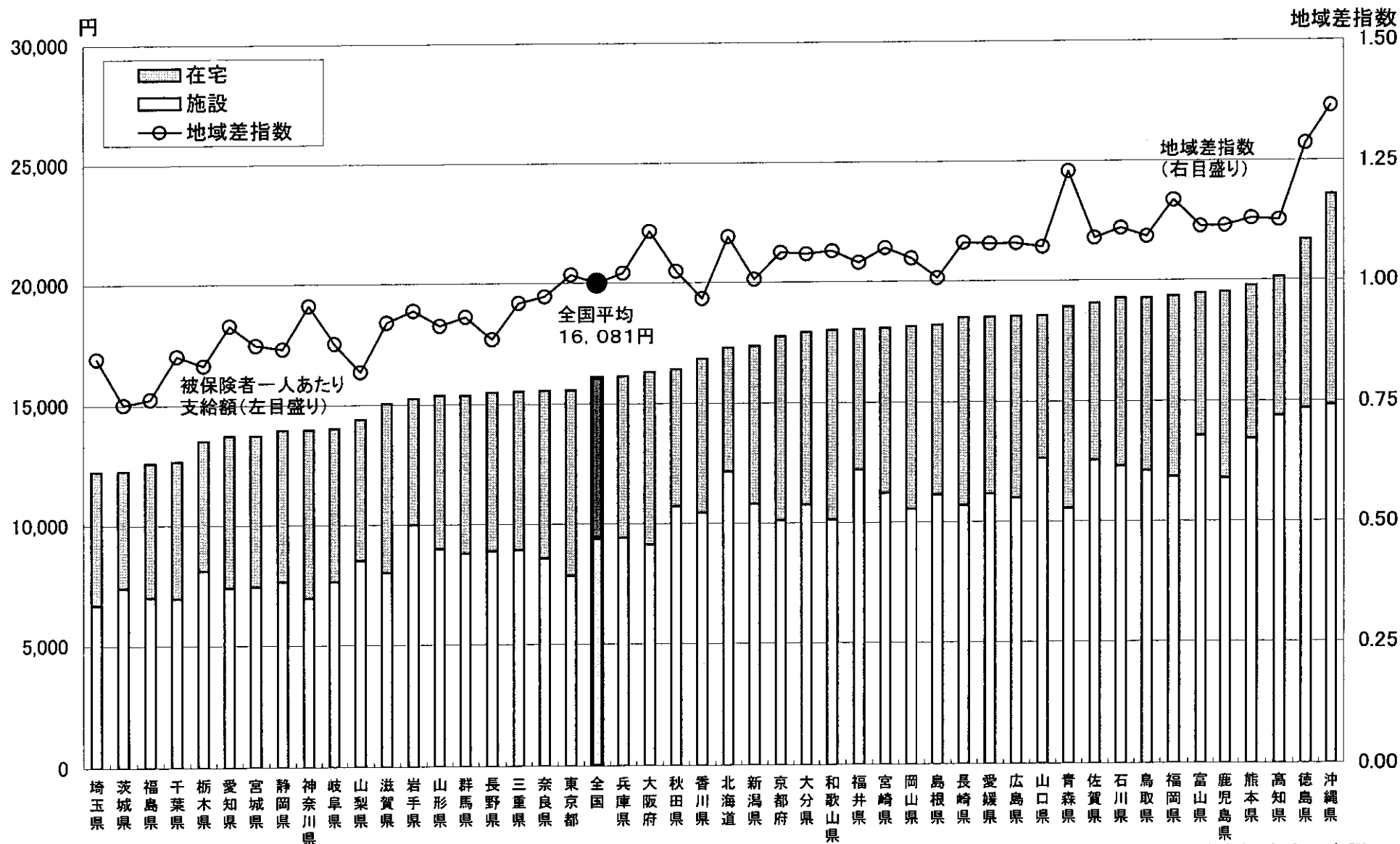
在宅サービス: 1,639億円
施設サービス: 2,227億円

(出典:介護保険事業状況報告)

注1) 12年度及び13年度の1か月平均は、介護保険事業状況報告(年報)より各年度の月数(12年度は11か月、13年度は12か月)で除した数値である。

注2) 14年度の1か月平均は、介護保険事業状況報告(月報)の14年3月サービス分(14年5月分)から15年1月サービス分(15年3月分)の11か月平均の数値である。

第1号被保険者一人あたり支給額と地域差指数の都道府県別比較



資料:厚生労働省老健局「介護保険事業状況報告(2003年1月サービス分)」、総務省統計局「平成14年10月1日現在推計人口」、厚生労働省大臣官房統計情報部「介護給付費実態調査(平成15年3月審査分)」より算出

注:地域差指数は都道府県の人口構成の違いを除去した場合の地域差をみるためのものであり、具体的には次式により算出した。

$$\text{地域差指数} = \frac{\text{実績給付費}}{(\text{全国の性別年齢階級別被保険者一人あたり支給額} \times \text{当該都道府県の性別年齢階級別被保険者数の和})}$$

第1号被保険者1人当たり支給額の都道府県別比較

<第1号被保険者1人当たり支給額>

(単位:円)

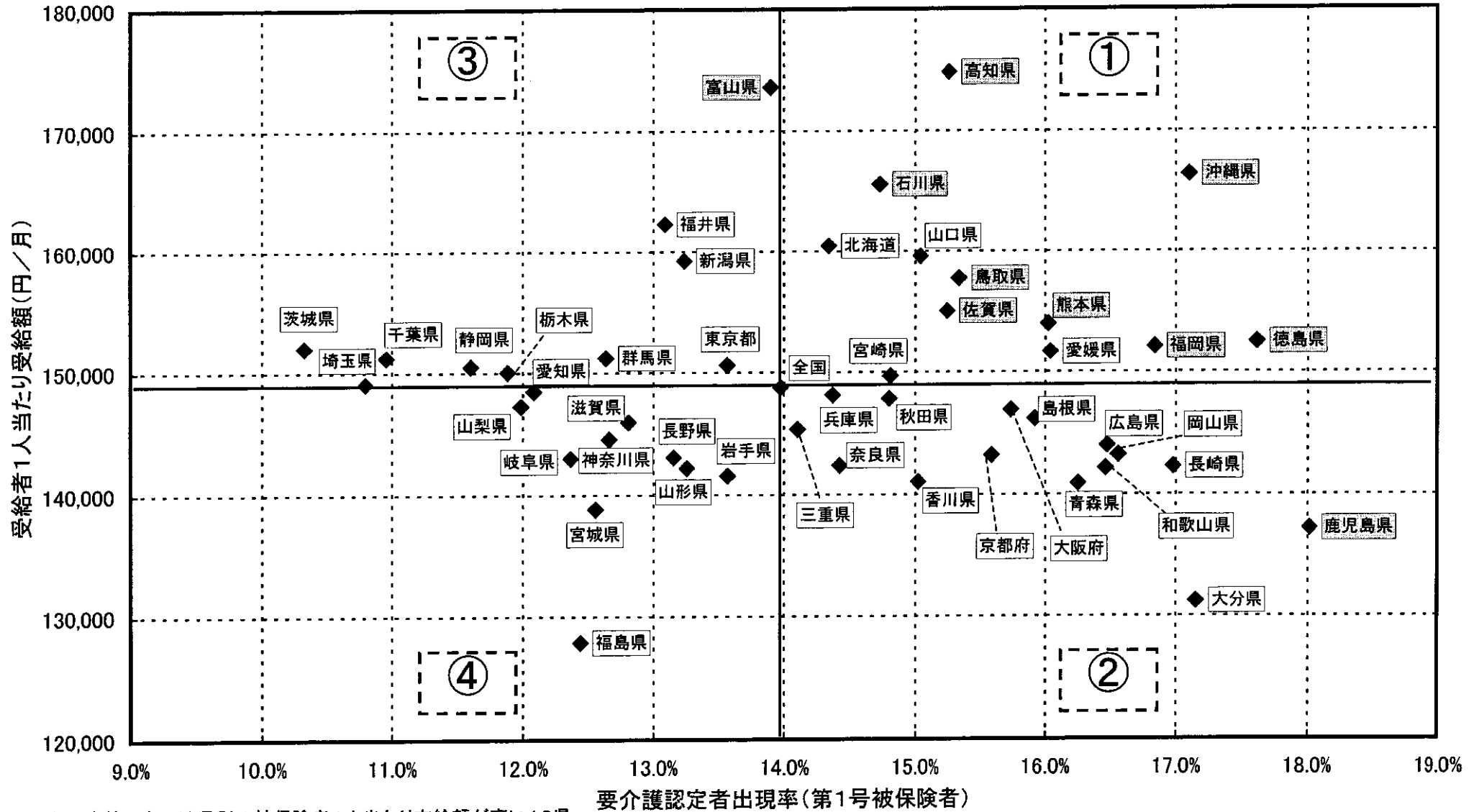
都道府県	合計	(同順位)	施設サービス	(同順位)	住宅サービス	(同順位)	【地域差指数】	(同順位)
全国平均	16,081	—	9,421	—	6,661	—	1.00	—
北海道	17,287	24	12,156	10	5,130	46	1.10	11
青森県	18,905	11	10,548	23	8,357	2	1.23	3
岩手県	15,255	35	9,995	27	5,261	45	0.94	33
宮城県	13,750	41	7,440	41	6,310	33	0.87	40
秋田県	16,428	26	10,727	20	5,701	41	1.02	24
山形県	15,379	34	8,985	30	6,394	29	0.91	37
福島県	12,602	45	7,002	44	5,601	42	0.76	46
茨城県	12,285	46	7,391	43	4,894	47	0.75	47
栃木県	13,527	43	8,110	36	5,418	44	0.83	44
群馬県	15,380	33	8,798	33	6,581	25	0.93	34
埼玉県	12,257	47	6,679	47	5,578	43	0.85	43
千葉県	12,685	44	6,956	45	5,728	40	0.85	42
東京都	15,560	29	7,831	38	7,729	5	1.02	26
神奈川県	13,972	39	6,946	46	7,025	17	0.95	32
新潟県	17,367	23	10,801	18	6,565	26	1.01	28
富山県	19,455	6	13,564	4	5,890	36	1.11	8
石川県	19,254	9	12,310	8	6,944	20	1.11	9
福井県	18,040	19	12,215	9	5,824	38	1.04	23
山梨県	14,403	37	8,517	35	5,887	37	0.82	45
長野県	15,491	32	8,878	32	6,613	23	0.88	38
岐阜県	14,029	38	7,643	40	6,386	30	0.88	39
静岡県	13,956	40	7,653	39	6,303	34	0.87	41
愛知県	13,738	42	7,406	42	6,332	32	0.91	36
三重県	15,519	31	8,928	31	6,591	24	0.96	31
滋賀県	15,053	36	8,006	37	7,046	15	0.92	35
京都府	17,747	22	10,128	26	7,619	7	1.06	20
大阪府	16,314	27	9,144	29	7,170	12	1.11	10
兵庫県	16,142	28	9,420	28	6,722	22	1.02	25
奈良県	15,552	30	8,587	34	6,965	19	0.97	29
和歌山県	18,003	20	10,133	25	7,870	3	1.06	19
鳥取県	19,262	8	12,111	11	7,151	14	1.09	12
島根県	18,189	16	11,142	16	7,046	16	1.01	27
岡山県	18,132	17	10,548	22	7,584	8	1.05	22
広島県	18,533	13	10,995	17	7,538	9	1.08	15
山口県	18,544	12	12,640	6	5,904	35	1.07	17
徳島県	21,688	2	14,700	2	6,988	18	1.29	2
香川県	16,844	25	10,449	24	6,395	28	0.97	30
愛媛県	18,501	14	11,172	15	7,329	11	1.08	16
高知県	20,119	3	14,378	3	5,741	39	1.13	6
福岡県	19,339	7	11,852	12	7,487	10	1.17	4
佐賀県	19,059	10	12,560	7	6,500	27	1.09	13
長崎県	18,482	15	10,701	21	7,781	4	1.08	14
熊本県	19,770	4	13,428	5	6,341	31	1.13	5
大分県	17,922	21	10,760	19	7,161	13	1.06	21
宮崎県	18,077	18	11,232	14	6,846	21	1.07	18
鹿児島県	19,507	5	11,793	13	7,713	6	1.11	7
沖縄県	23,588	1	14,836	1	8,752	1	1.36	1

※ 前頁のグラフと同データ

利用形態による県別分布①

介護保険事業状況報告(15年1月分データ)より

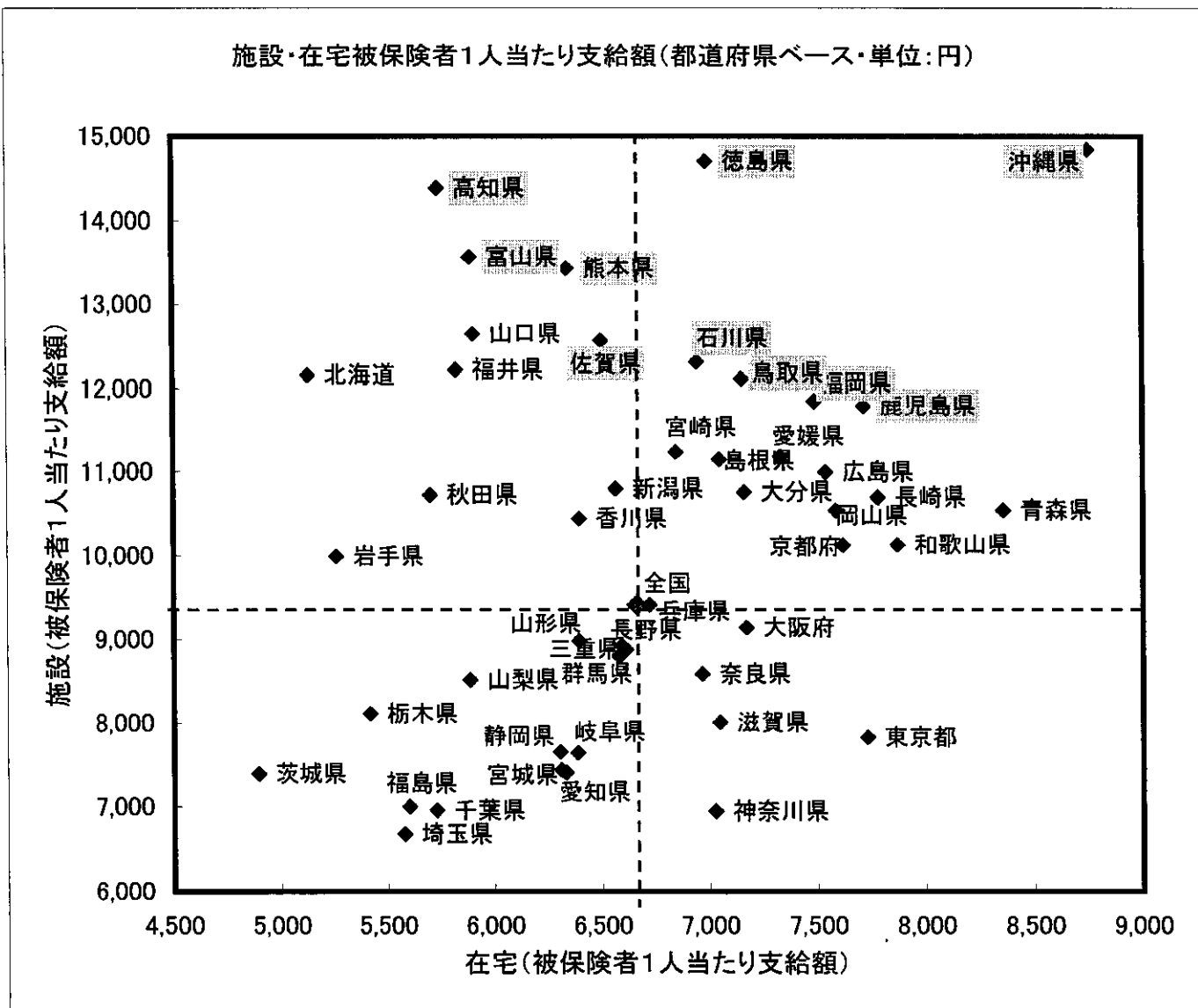
- ① 認定者割合、1人当たり利用額共に全国平均より高い県
- ② 1人当たり利用額は高くないが、認定者割合が高い県
- ③ 認定者割合は高くないが、1人当たり利用額が高い県
- ④ 認定者割合、1人当たり利用額共に全国平均より低い県



※ 県名の青枠のものは県別の被保険者1人当たり支給額が高い10県

利用形態による県別分布②

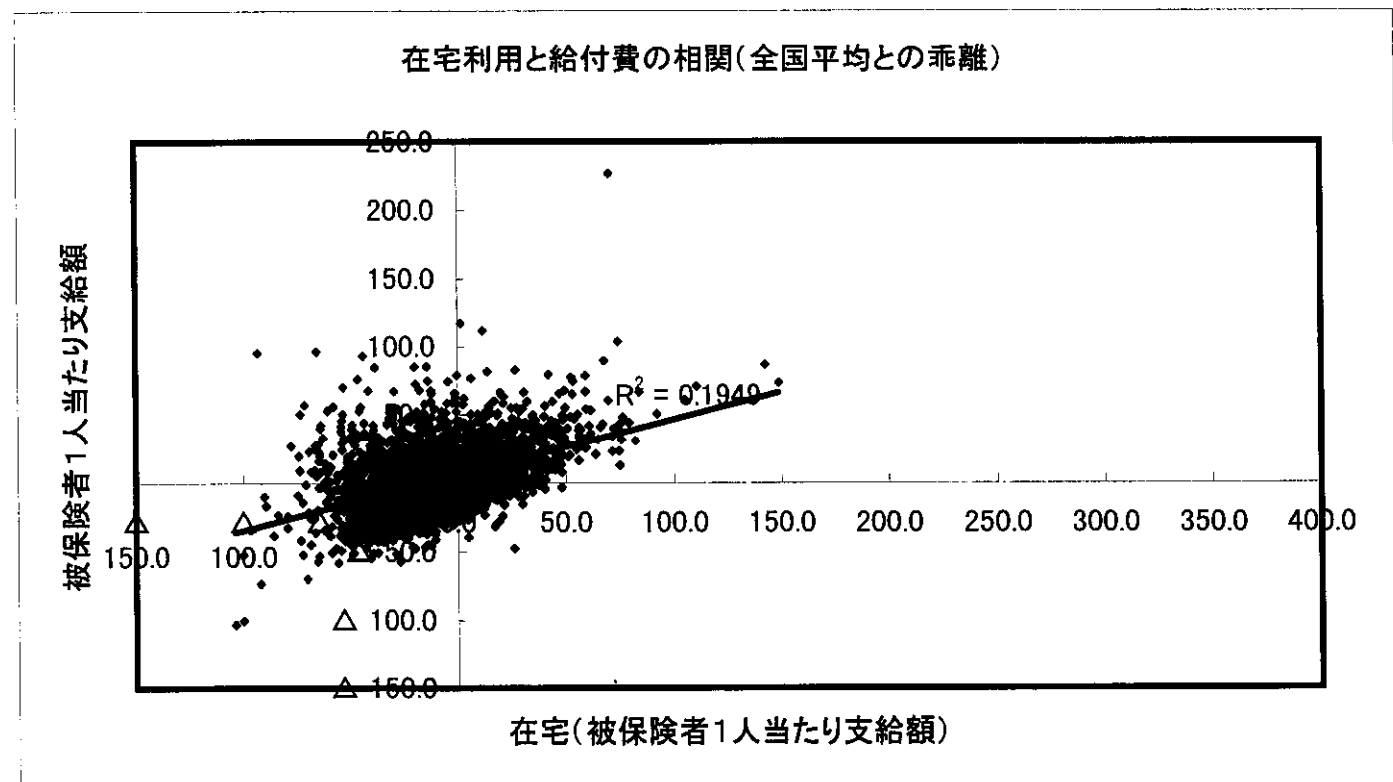
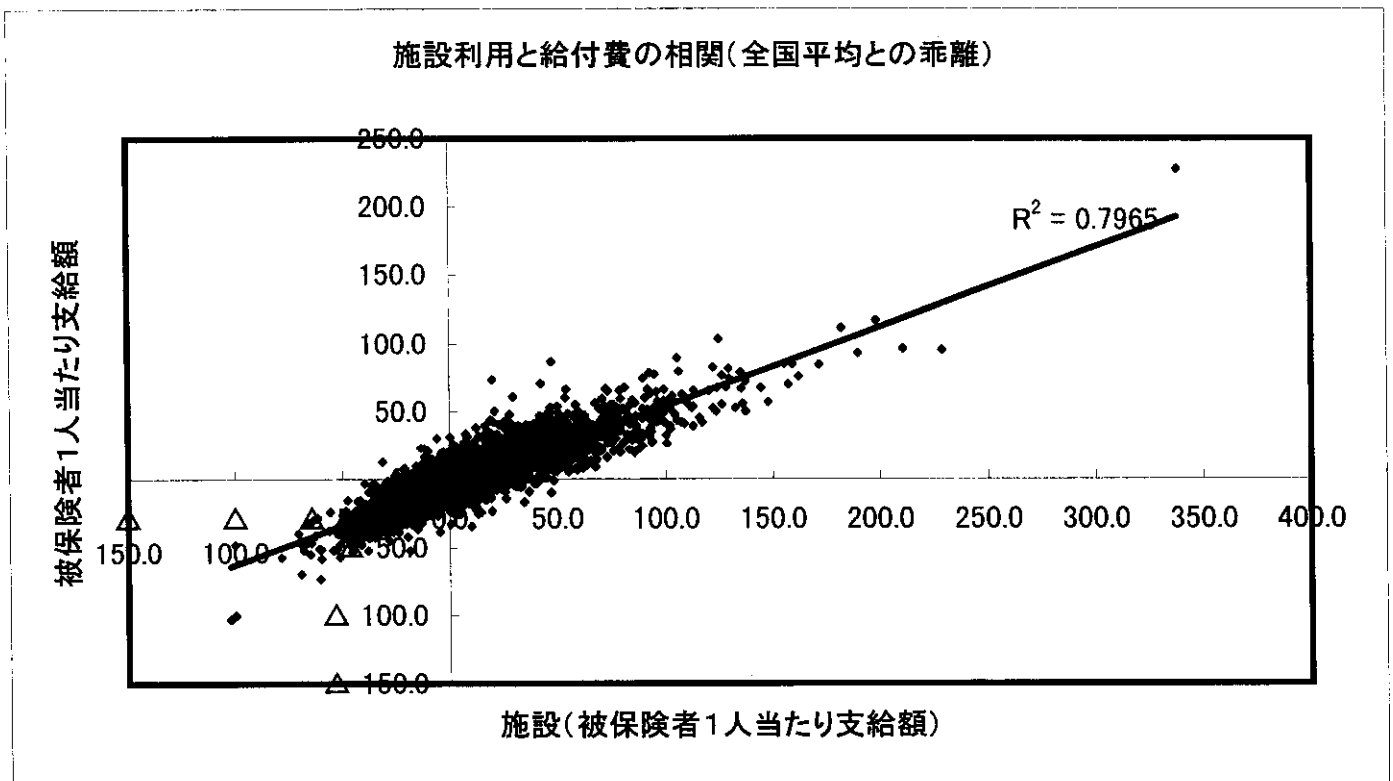
- 在宅・施設とも利用の高い県は西日本に多い。
- 在宅・施設とも利用の低い県は東日本に集中。



※ 県名の青枠のものは県別の被保険者1人当たり支給額が高い10県
(介護保険事業状況報告(平成15年1月分データ)より)

給付費にかかる相関①

○ 給付費は、施設サービスにかかる支給額に対し相関が高い。



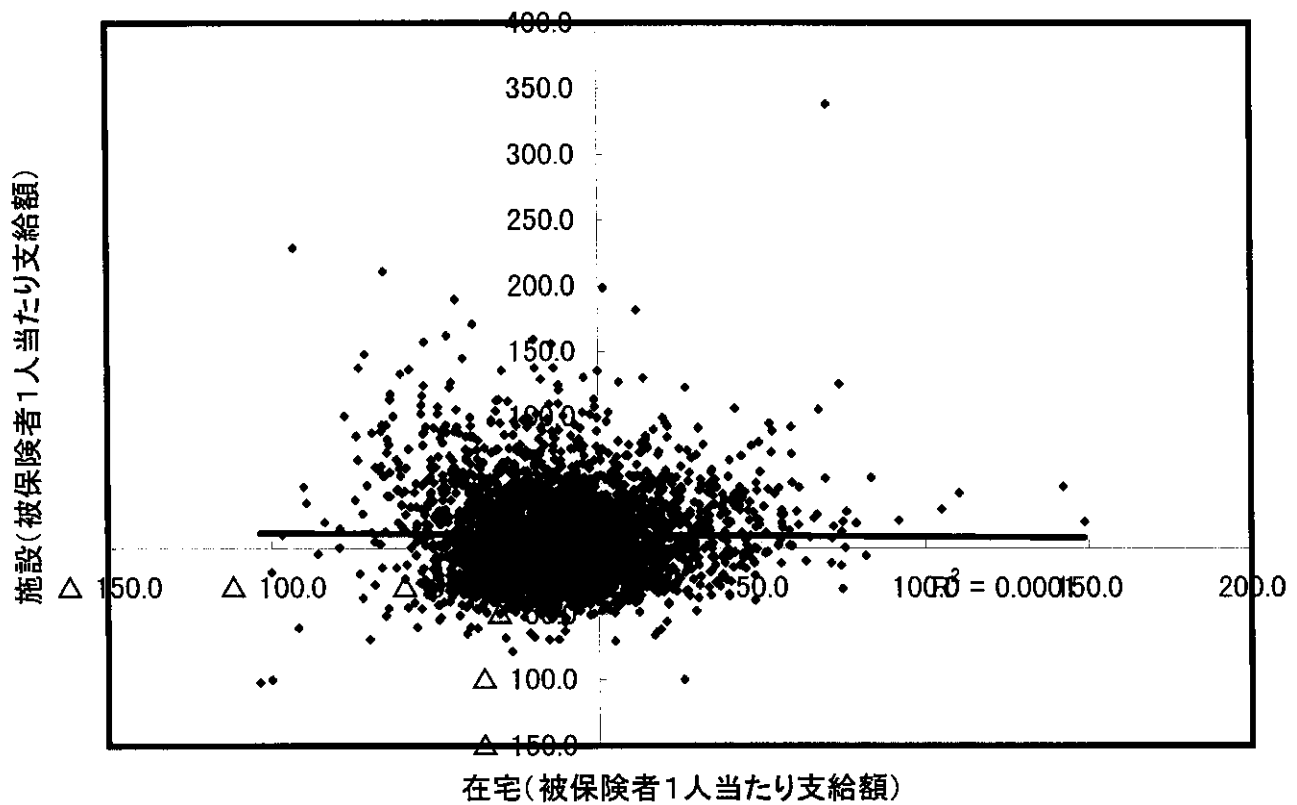
※ 各点は市町村を示す。

(介護保険事業状況報告(平成15年1月分データ)より)

給付費にかかる相関②

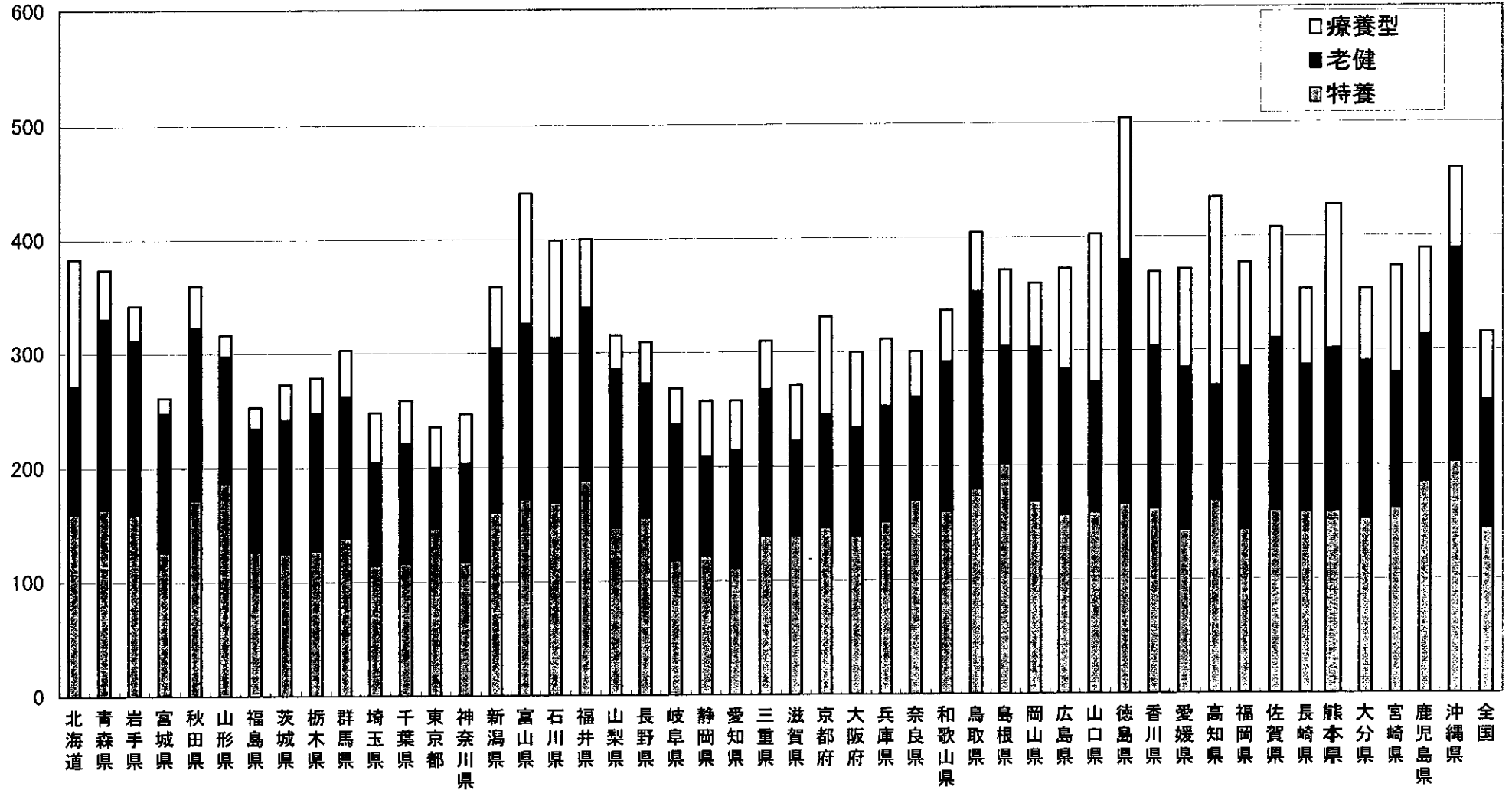
○ 施設給付費と在宅給付費の間には相関はない。

施設利用と在宅利用の相関(全国平均との乖離・市町村ベース)



(介護保険事業状況報告(平成15年1月分データ)より)

65歳以上人口1万人に対する3施設の定員数



(注)都道府県別の65歳以上人口に対する、3施設の定員数
 ※65歳以上人口は総務省統計局「平成14年10月1日現在推計人口」
 ※3施設の定員数は老健局振興課調べ(平成15年4月1日現在)

65歳以上人口1万人に対する3施設の定員数

都道府県名	特養	老健	療養型	65歳以上の者1万人に対する定員数(合計)
全国	144	112	59	315
北海道	160	112	111	382
青森県	164	166	43	373
岩手県	159	152	30	341
宮城県	126	122	14	261
秋田県	172	150	37	359
山形県	186	111	19	316
福島県	126	108	19	253
茨城県	125	117	32	273
栃木県	127	120	32	279
群馬県	138	124	40	302
埼玉県	114	91	44	248
千葉県	116	105	39	259
東京都	146	54	36	236
神奈川県	117	87	44	247
新潟県	161	143	54	358
富山県	172	153	115	440
石川県	169	144	86	399
福井県	188	151	61	400
山梨県	146	138	30	315
長野県	155	117	36	309
岐阜県	118	119	32	269
静岡県	121	87	49	258
愛知県	111	103	44	258
三重県	139	128	42	309
滋賀県	139	83	49	271
京都府	146	99	85	330
大阪府	139	95	66	299
兵庫県	151	101	59	310
奈良県	169	90	40	300
和歌山県	160	130	45	335
鳥取県	179	172	53	404
島根県	201	102	68	371
岡山県	168	134	56	359
広島県	156	127	89	372
山口県	158	114	130	402
徳島県	166	213	125	504
香川県	161	141	66	368
愛媛県	143	142	87	371
高知県	169	101	165	434
福岡県	143	142	92	376
佐賀県	160	149	98	407
長崎県	158	128	67	353
熊本県	159	141	127	428
大分県	152	137	64	353
宮崎県	162	117	94	373
鹿児島県	185	127	77	389
沖縄県	202	186	71	459

※都道府県別の65歳以上人口に対する、3施設の定員数

資料：65歳以上人口は総務省統計局「平成14年10月1日現在推計人口」

：3施設の定員数は老健局振興課調べ(平成15年4月1日現在)