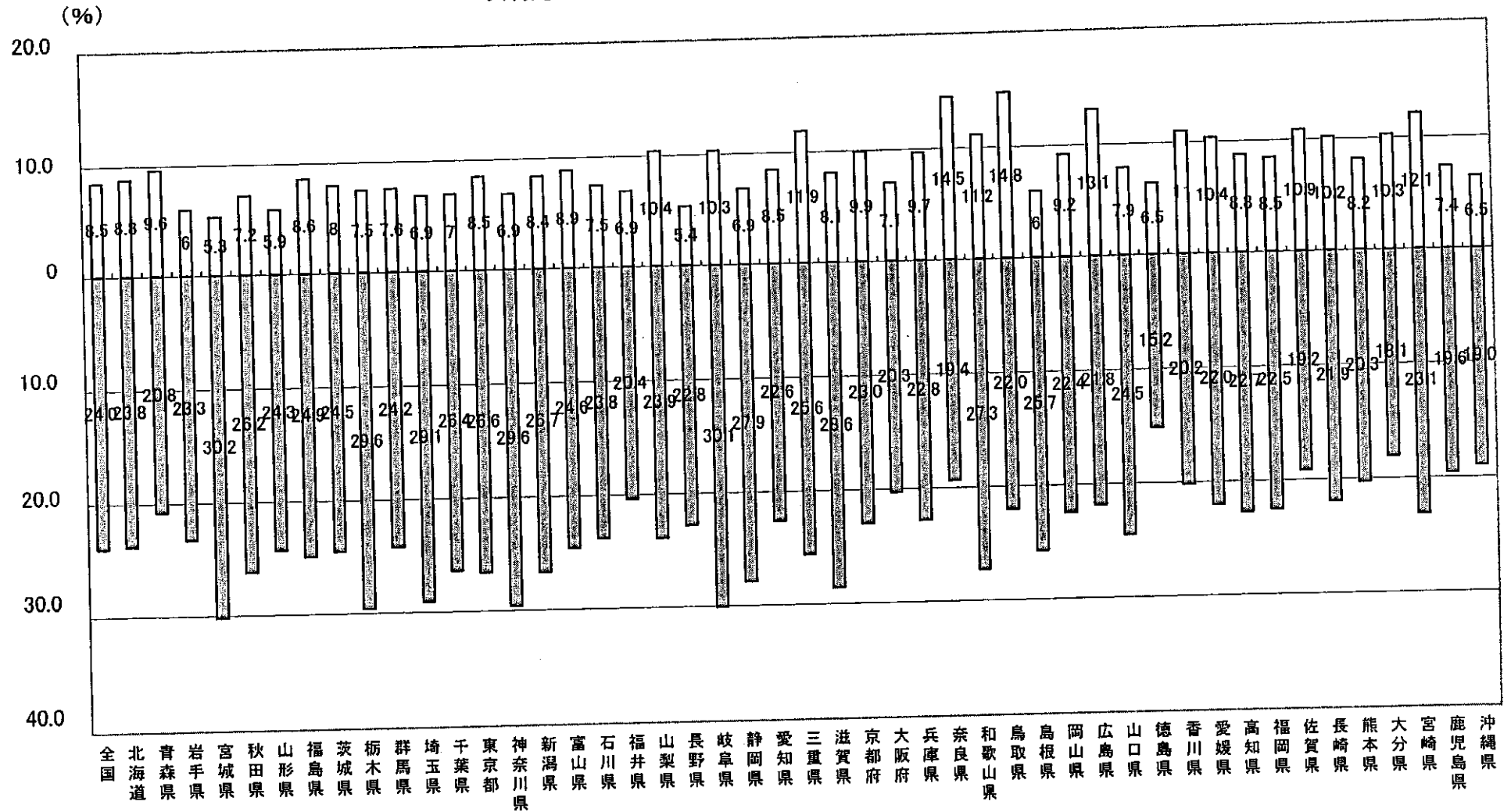


## 二次判定における変更割合の都道府県比較

都道府県名	変更割合(%)・平成14年度			変更割合(%)・平成15年9月まで(*)		
	重度変更(A)	軽度変更(B)	計(A+B)	重度変更(A)	軽度変更(B)	計(A+B)
全国	24.0%	8.5%	32.5%	22.9%	6.6%	29.5%
北海道	23.8%	8.8%	32.6%	26.2%	7.2%	33.4%
青森県	20.8%	9.6%	30.4%	22.3%	8.2%	30.6%
岩手県	23.3%	6.0%	29.3%	25.6%	4.3%	29.9%
宮城県	23.3%	5.3%	35.5%	32.8%	3.5%	36.3%
宮城県	30.2%	5.3%	35.5%	32.8%	3.5%	36.3%
秋田県	30.2%	5.3%	35.5%	32.8%	3.5%	36.3%
秋田県	26.2%	7.2%	33.4%	26.0%	4.3%	30.3%
山形県	26.2%	7.2%	33.4%	26.0%	4.3%	30.3%
山形県	24.3%	5.9%	30.3%	24.9%	4.6%	29.6%
福島県	24.3%	5.9%	30.3%	24.9%	4.6%	29.6%
福島県	24.9%	8.6%	33.5%	23.9%	5.7%	29.6%
茨城県	24.9%	8.6%	33.5%	23.9%	5.7%	29.6%
茨城県	24.5%	8.0%	32.4%	23.7%	6.8%	30.6%
栃木県	24.5%	8.0%	32.4%	23.7%	6.8%	30.6%
栃木県	29.6%	7.5%	37.1%	28.7%	5.8%	34.5%
群馬県	29.6%	7.5%	37.1%	28.7%	5.8%	34.5%
群馬県	24.2%	7.6%	31.8%	25.1%	6.0%	31.2%
埼玉県	24.2%	7.6%	31.8%	25.1%	6.0%	31.2%
埼玉県	29.1%	6.9%	35.9%	29.4%	5.0%	34.4%
千葉県	29.1%	6.9%	35.9%	29.4%	5.0%	34.4%
千葉県	26.4%	7.0%	33.3%	25.8%	4.2%	30.0%
東京都	26.4%	7.0%	33.3%	25.8%	4.2%	30.0%
東京都	26.6%	8.5%	35.0%	25.2%	4.3%	29.5%
神奈川県	26.6%	8.5%	35.0%	25.2%	4.3%	29.5%
神奈川県	29.6%	6.9%	36.5%	29.4%	6.5%	35.9%
新潟県	29.6%	6.9%	36.5%	29.4%	6.5%	35.9%
新潟県	26.7%	8.4%	35.0%	24.1%	6.6%	30.6%
富山県	26.7%	8.4%	35.0%	24.1%	6.6%	30.6%
富山県	24.6%	8.9%	33.4%	24.4%	6.2%	30.6%
石川県	24.6%	8.9%	33.4%	24.4%	6.2%	30.6%
石川県	23.8%	7.5%	31.3%	24.2%	5.5%	29.8%
福井県	23.8%	7.5%	31.3%	24.2%	5.5%	29.8%
福井県	20.4%	6.9%	27.3%	16.3%	5.1%	21.4%
山梨県	20.4%	6.9%	27.3%	16.3%	5.1%	21.4%
山梨県	23.9%	10.4%	34.3%	20.9%	4.8%	25.7%
長野県	23.9%	10.4%	34.3%	20.9%	4.8%	25.7%
長野県	22.8%	5.4%	28.2%	23.7%	4.7%	28.3%
岐阜県	22.8%	5.4%	28.2%	23.7%	4.7%	28.3%
岐阜県	30.1%	10.3%	40.4%	27.2%	7.5%	34.6%
静岡県	30.1%	10.3%	40.4%	27.2%	7.5%	34.6%
静岡県	27.9%	6.9%	34.8%	26.0%	4.6%	30.7%
愛知県	27.9%	6.9%	34.8%	26.0%	4.6%	30.7%
愛知県	22.6%	8.5%	31.1%	20.5%	5.7%	26.1%
三重県	22.6%	8.5%	31.1%	20.5%	5.7%	26.1%
三重県	25.6%	11.9%	37.5%	24.4%	7.2%	31.6%
滋賀県	25.6%	11.9%	37.5%	24.4%	7.2%	31.6%
京都府	28.6%	8.1%	36.7%	24.2%	5.0%	29.1%
京都府	28.6%	8.1%	36.7%	24.2%	5.0%	29.1%
大阪府	23.0%	9.9%	32.8%	17.3%	5.4%	22.7%
大阪府	23.0%	9.9%	32.8%	17.3%	5.4%	22.7%
兵庫県	20.3%	7.1%	27.4%	17.2%	4.5%	21.8%
兵庫県	20.3%	7.1%	27.4%	17.2%	4.5%	21.8%
奈良県	22.8%	9.7%	32.5%	22.1%	8.1%	30.1%
和歌山県	22.8%	9.7%	32.5%	22.1%	8.1%	30.1%
和歌山県	19.4%	14.5%	33.9%	12.9%	5.9%	18.9%
鳥取県	19.4%	14.5%	33.9%	12.9%	5.9%	18.9%
鳥取県	27.3%	11.2%	38.5%	24.2%	11.4%	35.6%
島根県	27.3%	11.2%	38.5%	24.2%	11.4%	35.6%
島根県	22.0%	14.8%	36.8%	19.3%	15.2%	34.5%
岡山県	22.0%	14.8%	36.8%	19.3%	15.2%	34.5%
岡山県	25.7%	6.0%	31.7%	24.3%	5.6%	29.9%
広島県	25.7%	6.0%	31.7%	24.3%	5.6%	29.9%
山口県	22.4%	9.2%	31.7%	19.3%	6.1%	25.5%
徳島県	22.4%	9.2%	31.7%	19.3%	6.1%	25.5%
徳島県	21.8%	13.1%	34.9%	20.1%	11.4%	31.5%
香川県	21.8%	13.1%	34.9%	20.1%	11.4%	31.5%
愛媛県	24.5%	7.9%	32.4%	25.6%	6.0%	31.6%
高知県	24.5%	7.9%	32.4%	25.6%	6.0%	31.6%
福岡県	15.2%	6.5%	21.6%	14.1%	8.6%	22.7%
福岡県	15.2%	6.5%	21.6%	14.1%	8.6%	22.7%
福岡県	20.2%	11.0%	31.2%	18.2%	7.8%	26.0%
福岡県	20.2%	11.0%	31.2%	18.2%	7.8%	26.0%
福岡県	22.0%	10.4%	32.3%	20.8%	9.5%	30.3%
福岡県	22.0%	10.4%	32.3%	20.8%	9.5%	30.3%
福岡県	22.7%	8.8%	31.5%	22.3%	7.3%	29.6%
福岡県	22.7%	8.8%	31.5%	22.3%	7.3%	29.6%
福岡県	22.5%	8.5%	31.0%	22.5%	7.2%	29.7%
福岡県	22.5%	8.5%	31.0%	22.5%	7.2%	29.7%
福岡県	19.2%	10.9%	30.1%	20.4%	8.3%	28.7%
福岡県	19.2%	10.9%	30.1%	20.4%	8.3%	28.7%
福岡県	21.9%	10.2%	32.2%	24.8%	7.8%	32.6%
福岡県	21.9%	10.2%	32.2%	24.8%	7.8%	32.6%
福岡県	20.3%	8.2%	28.5%	21.8%	6.0%	27.8%
福岡県	20.3%	8.2%	28.5%	21.8%	6.0%	27.8%
福岡県	18.1%	10.3%	28.4%	18.7%	6.8%	25.5%
福岡県	18.1%	10.3%	28.4%	18.7%	6.8%	25.5%
福岡県	23.1%	12.1%	35.1%	25.9%	8.6%	34.6%
福岡県	23.1%	12.1%	35.1%	25.9%	8.6%	34.6%
福岡県	19.6%	7.4%	27.0%	20.0%	7.3%	27.3%
福岡県	19.6%	7.4%	27.0%	20.0%	7.3%	27.3%
福岡県	19.0%	6.5%	25.5%	20.2%	6.0%	26.2%
福岡県	19.0%	6.5%	25.5%	20.2%	6.0%	26.2%

(\*平成15年12月末までに認定支援センターへ報告されたものを集計)

二次判定における変更割合の都道府県比較(平成14年度)

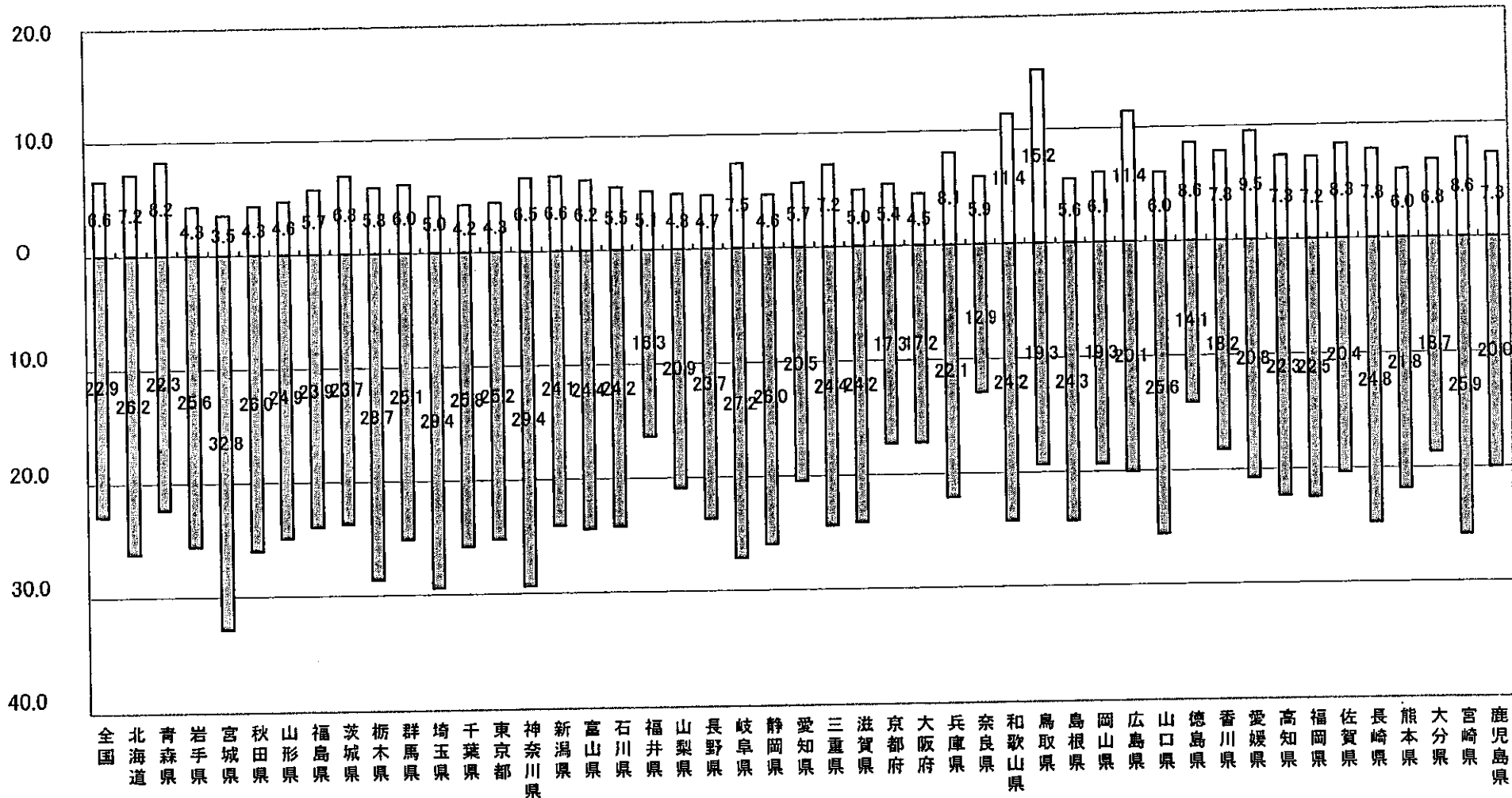


■ 重度変更 □ 軽度変更

(\*平成15年12月末までに認定支援センタへ報告されたものを集計)

(%)

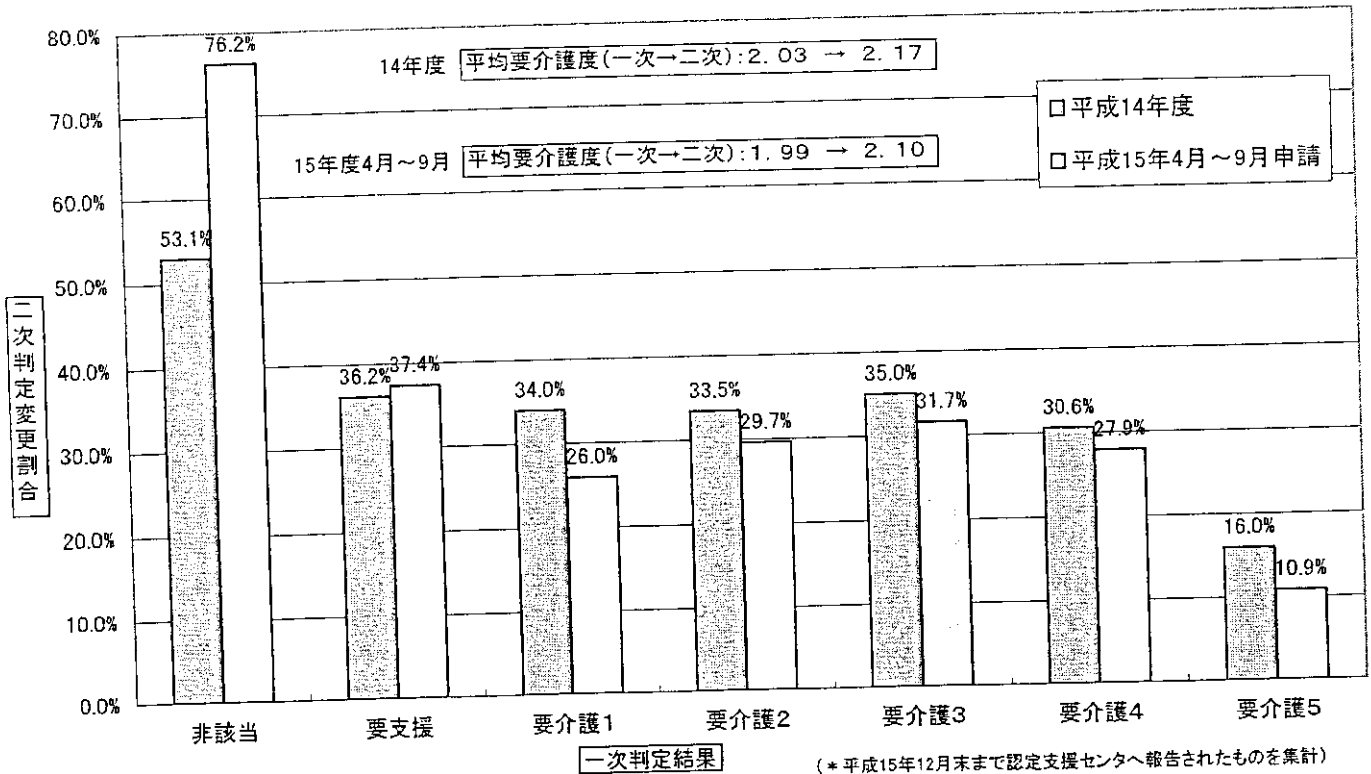
二次判定における変更割合の都道府県比較(平成15年4月～9月)



■ 重度変更 □ 軽度変更

(\*平成15年12月末までに認定支援センタへ報告されたものを集計)

二次判定における変更率(総数)



一次判定結果と二次判定結果の比較

(平成14年度)

一次判定結果	二次判定結果	二次判定結果							合計	参考	
		非該当	要支援	要介護						(件数)	(割合)
				1	2	3	4	5			
非該当	非該当	46.9%	49.3%	3.6%	0.1%	0.0%	0.0%	0.0%	100.0%	92,117	1.9%
	要支援	0.8%	63.8%	33.4%	1.8%	0.2%	0.0%	0.0%	100.0%	816,546	16.9%
要介護	1	0.0%	9.1%	66.0%	22.2%	2.6%	0.1%	0.0%	100.0%	1,656,231	34.3%
	2	0.0%	0.5%	9.8%	66.5%	21.2%	1.9%	0.1%	100.0%	679,029	14.1%
	3	0.0%	0.0%	0.2%	8.5%	65.0%	23.2%	3.1%	100.0%	543,211	11.3%
	4	0.0%	0.0%	0.0%	0.5%	9.6%	69.4%	20.6%	100.0%	529,088	11.0%
	5	0.0%	0.0%	0.0%	0.1%	1.8%	14.2%	84.0%	100.0%	511,674	10.6%
計		1.0%	14.9%	29.8%	18.3%	12.5%	12.0%	11.5%	100.0%	4,827,896	

※数値は横計の% (参考を除く)

(\*平成15年12月末までに認定支援センタへ報告されたものを集計)

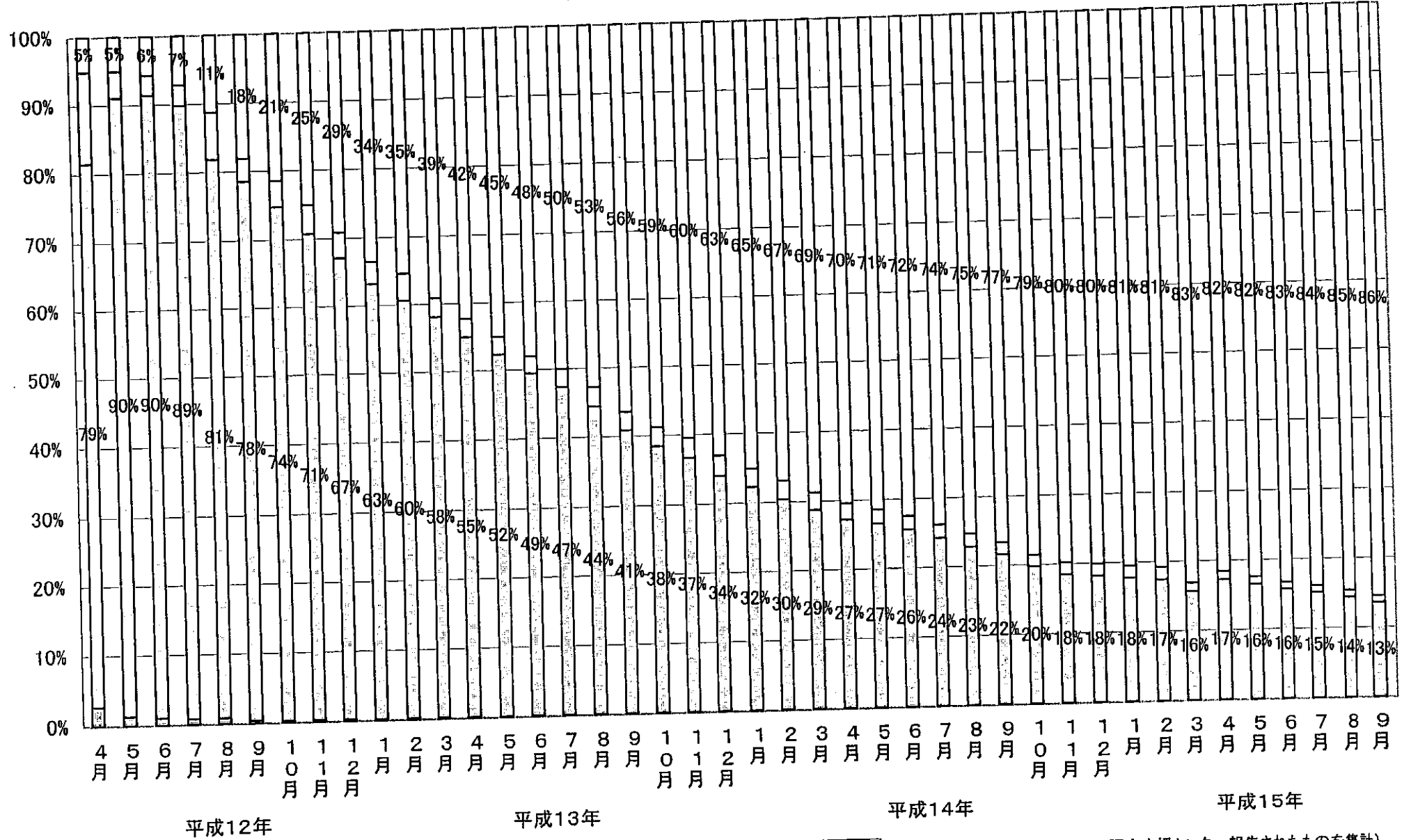
(平成15年4月～9月)

一次判定	二次判定	二次判定							合計	参考	
		非該当	要支援	要介護						(件数)	(割合)
				1	2	3	4	5			
非該当	非該当	23.8%	55.9%	19.2%	1.1%	0.1%	0.0%	0.0%	100.0%	90,513	3.6%
	要支援	0.7%	62.6%	34.5%	2.1%	0.1%	0.0%	0.0%	100.0%	425,034	16.9%
要介護	1	0.1%	8.7%	74.0%	16.0%	1.2%	0.0%	0.0%	100.0%	823,936	32.7%
	2	0.0%	0.1%	5.6%	70.3%	23.0%	0.9%	0.0%	100.0%	322,209	12.8%
	3	0.0%	0.0%	0.2%	3.6%	68.3%	25.8%	2.1%	100.0%	314,927	12.5%
	4	0.0%	0.0%	0.0%	0.3%	7.9%	72.1%	19.7%	100.0%	279,695	11.1%
	5	0.0%	0.0%	0.0%	0.0%	0.9%	9.9%	89.1%	100.0%	260,511	10.4%
計		1.0%	15.5%	31.5%	15.1%	12.9%	12.4%	11.7%	100.0%	2,516,825	

※数値は横計の% (参考を除く)

(\*平成15年12月末までに認定支援センタへ報告されたものを集計)

有効期間の推移(更新申請)



3~5月
  6月
  7月~11月
  12月

(\*平成15年12月末までに認定支援センタへ報告されたものを集計)

# 要介護認定実態調査事業（第一次）について（概要）

## 1. 目的

平成15年4月から導入された改訂要介護認定については、平成15年3月までの要介護認定と異なる認定調査項目、介護認定審査会資料等によって実施されている。

また、要介護認定は、公平公正に行うため、全国一律の基準により運営されるが、適正化・平準化の観点から、その運営についても検証を行う必要がある。

このため、要介護認定実態調査事業（第一次）では、改訂後の要介護認定の実態及び適正化、平準化に対する取組について、正確に把握することが目的である。

## 2. 調査概要

### (1) 調査対象市町村

平成14年度要介護認定モデル事業（第一次）実施市町村 34市町村

### (2) 調査内容

要介護認定実態調査（第一次）調査票

（それぞれ審査案件毎に記入）

- ① 個々の審査対象者の介護認定審査会資料において、審査判定の際に着目した項目
- ② ①以外で、その他、審査判定において着目した項目
- ③ 一次判定結果を変更した場合の検証内容の詳細

### (3) 調査期間

・ 9月15日（月）または、9月22日（月）のいずれかの1週間に審査判定を行った審査案件について。

## 3. 結果

報告があった市町村数：32

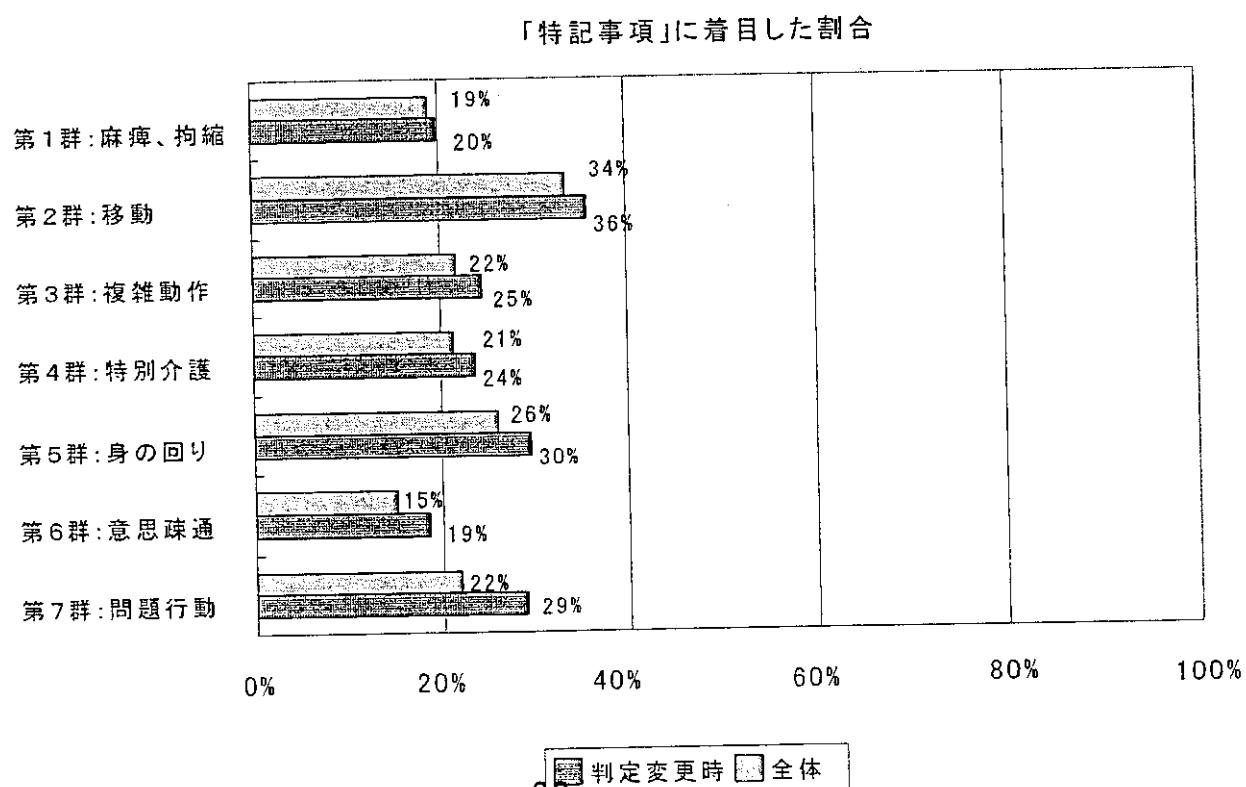
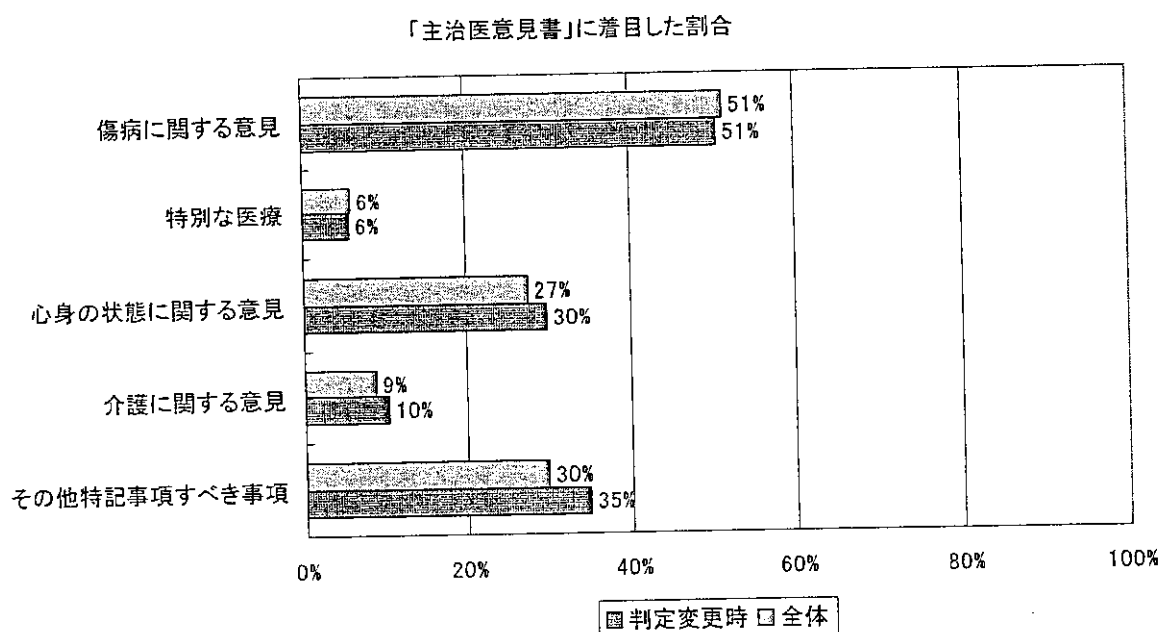
報告件数：4,186件



## 2. 認定審査会資料のうち審査判定に着目した項目

認定審査会の審査において着目した項目は、主治医意見書では全体的に「傷病に関する意見」が多く、一次判定の変更の有無で差は認められない。

また、認定調査票の特記事項は、全体では第2群「移動」、第5群「身の回りの世話」、第7群「問題行動」の順に着目が多く、一次判定変更の場合はその割合が高くなり、特に第7群における差が大きい。

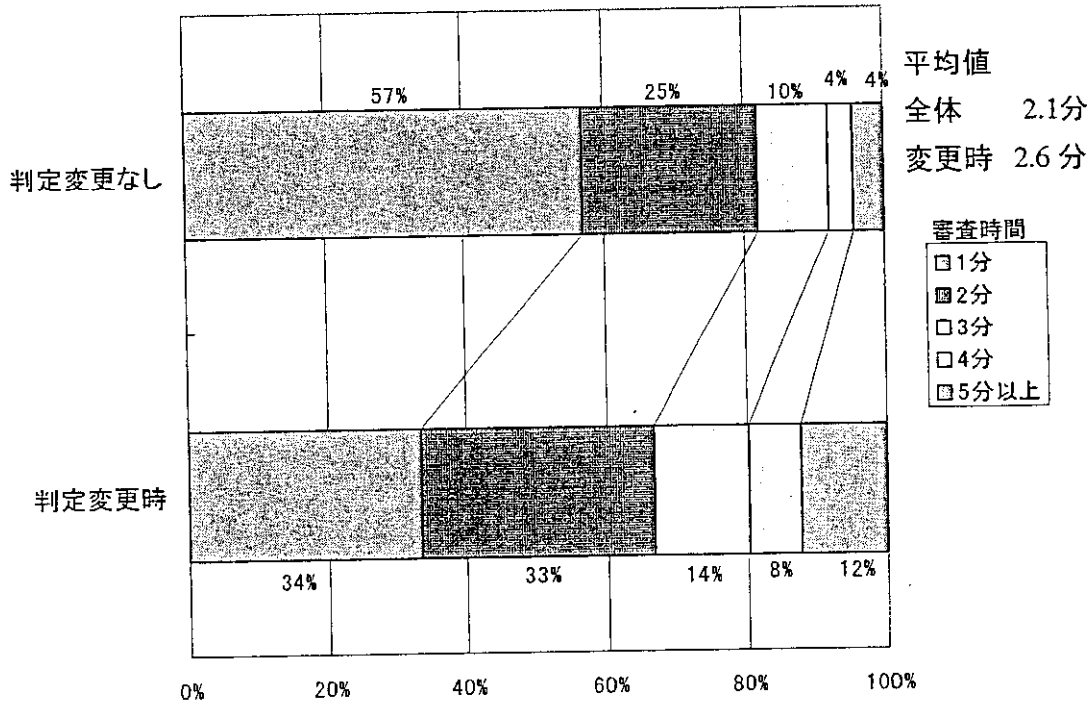




### 3. 審査時間

1件あたりの審査時間は、一次判定を変更する場合に長くなっており(全体 2.9分、変更時 2.1分)、要介護度別では自立(1.7分)、要介護5(2.9分)を除いては平均審査時間に差は認められない。

(1) 1件あたり審査時間の分布



(2) 要介護度別1件あたり審査時間の分布  
(平均時分)

