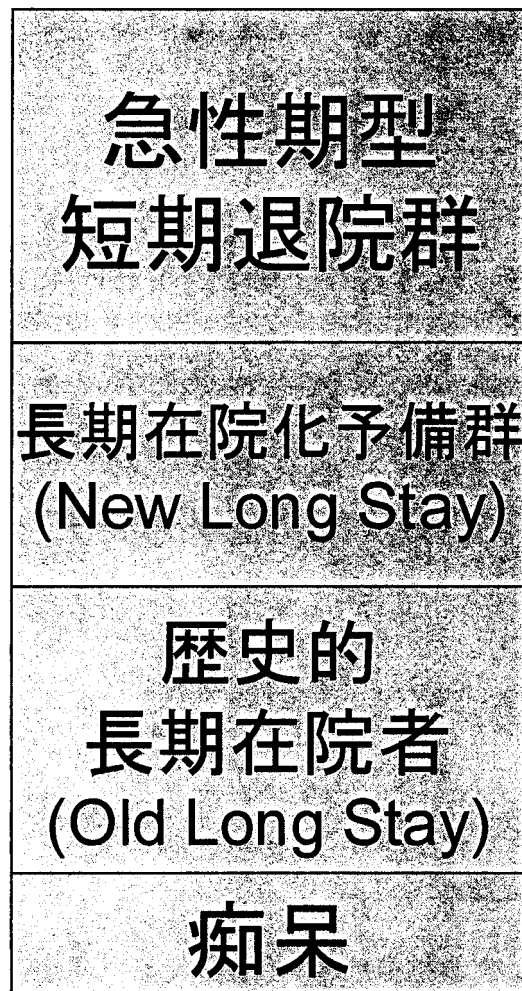


精神病床の現状



特定入院料(平成15年9月現在:注)

精神科救急入院料(463床)

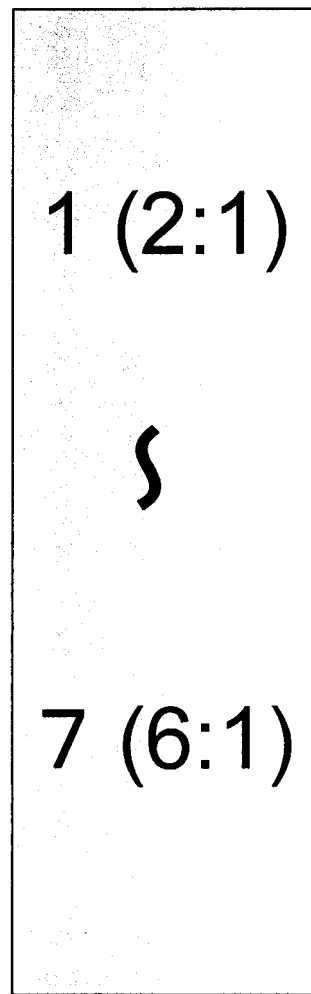
児童・思春期精神科入院医療管理加算(561床)

精神科急性期治療病棟入院料
(5728床)

精神療養病棟
入院料(76047床)

【老人性痴呆専門病床:28953床】
 ・老人性痴呆疾患治療病棟入院料(9879床)
 ・重度痴呆患者入院治療料(1882床)
 ・老人性痴呆疾患療養病棟入院料
 (医療保険12777床)(介護保険4415床)

精神病棟
入院基本料



111,752床 ← → 242,591床
合計354,343床(平成15年7月)

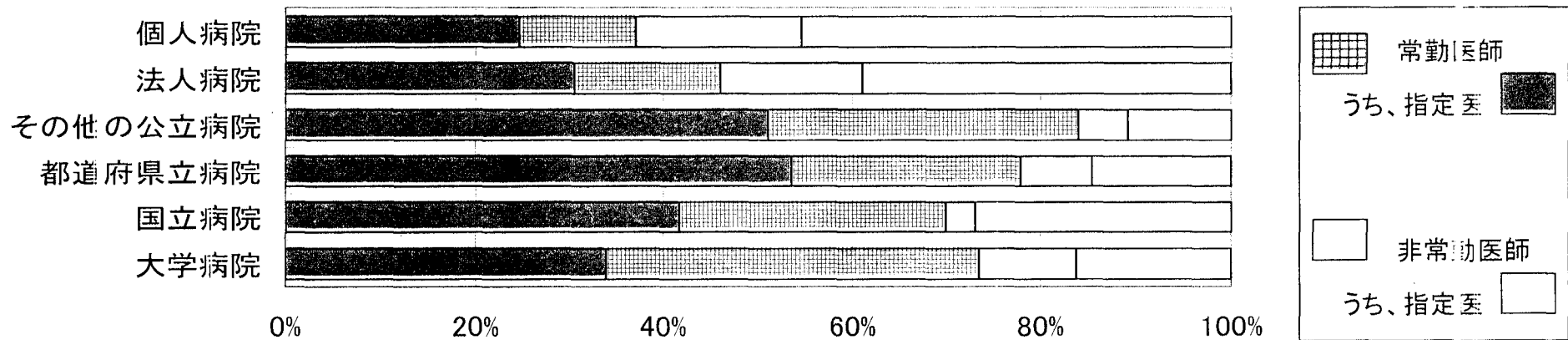
注:北海道の特定入院料取得病床数は平成14年度のもの

資料4-20

精神病床等に関する検討会(第2回)伊藤弘人参考人発表資料より

精神病床数と医師配置状況（開設主体別）

	大学病院	国立病院	都道府県立病院	その他の公立病院	法人病院	個人病院	合計
精神病床数(数)	4,690	6,967	16,483	11,368	293,372	23,304	356,184
医師(常勤)(人)	1,348	307	609	401	6,362	469	9,496
医師(非常勤)(人)	488	133	174	77	7,448	799	9,119
指定医(常勤)(人):再掲	624	183	420	244	4,214	312	5,997
指定医(非常勤)(人):再掲	188	14	59	25	2,087	224	2,597
医師総計(常勤・非常勤)(人)	1,836	440	783	478	13,810	1,268	18,615

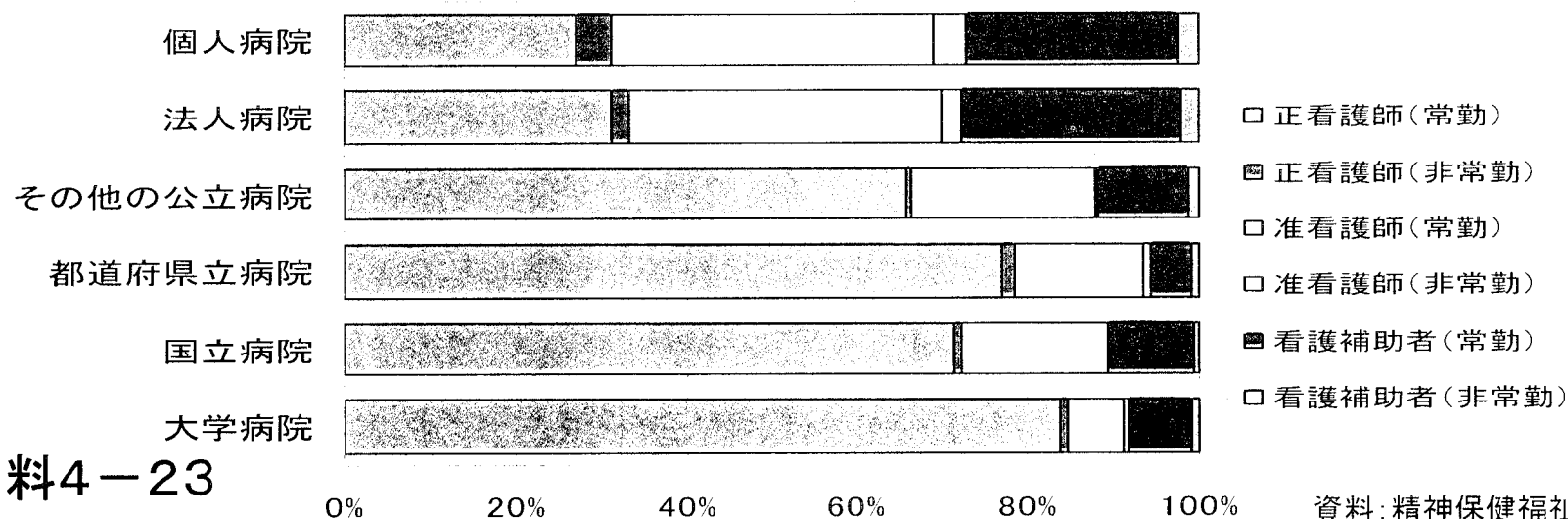


資料4-22

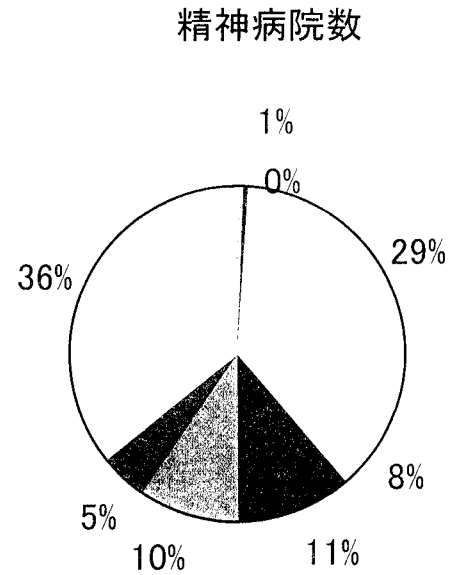
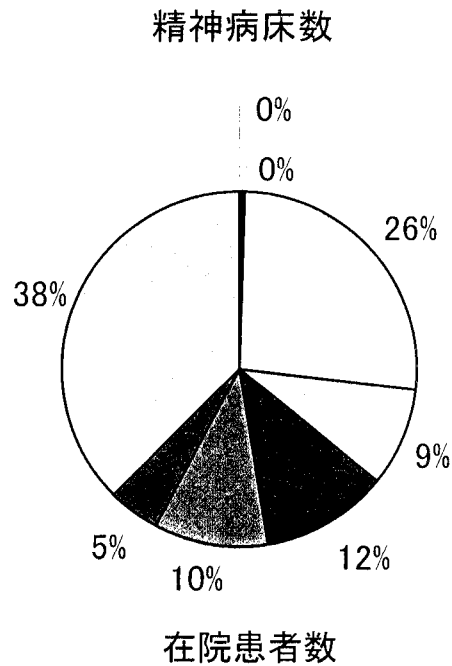
資料:精神保健福祉課調 (H13.6末)

精神病床数と看護職員等配置状況（開設主体別）

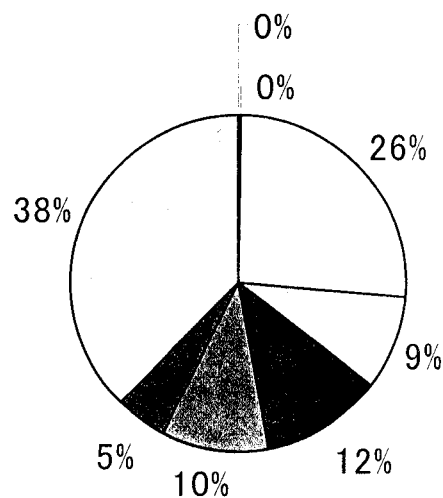
	大学病院	国立病院	都道府県立病院	その他の公立病院	法人病院	個人病院	合計
精神病床数(数)	4,690	6,967	16,483	11,368	293,372	23,304	356,184
正看護師(常勤)(人)	1,774	1,978	5,325	2,810	37,699	2,384	51,970
正看護師(非常勤)(人)	20	19	101	23	2,774	356	3,293
准看護師(常勤)(人)	135	474	1,034	916	44,155	3,310	50,024
准看護師(非常勤)(人)	17	4	71	18	2,786	341	3,237
看護職員総計(人)	1,946	2,475	6,531	3,767	87,414	6,391	108,524
看護補助者(常勤)(人)	151	271	324	444	30,936	2,197	34,323
看護補助者(非常勤)(人)	21	20	56	54	2,565	195	2,911



看護人員配置別 病床数・病院数(精神病床)



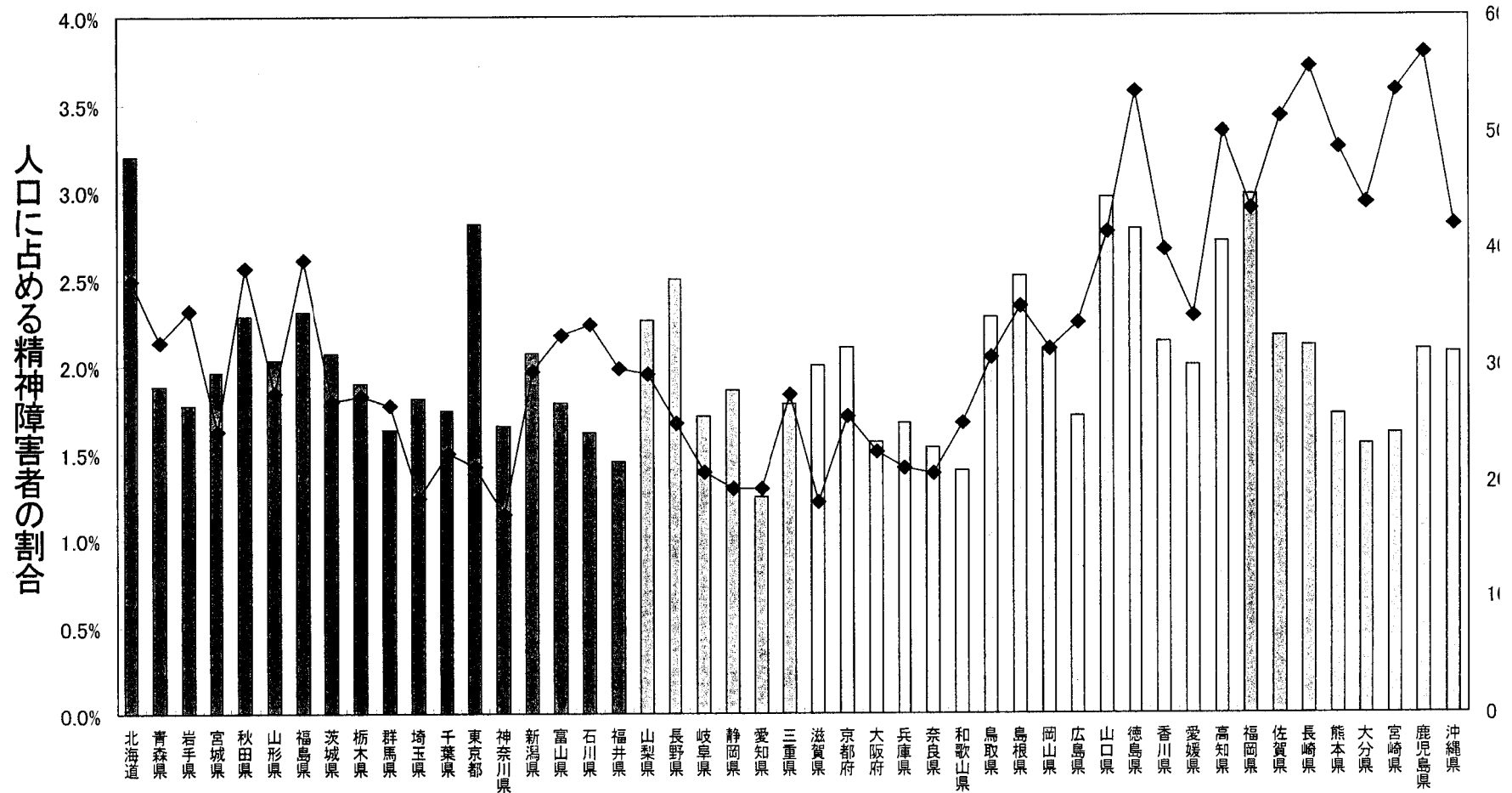
- 入院基本料1
- 入院基本料2
- 入院基本料3
- 入院基本料4
- 入院基本料5
- 入院基本料6
- 入院基本料7
- 入院基本料1-7以外



	精神病院数	精神病床数	在院患者数
入院基本料1(2:1以上)	17	1,401	1,228
入院基本料2(2.5:1以上)	9	970	840
入院基本料3(3:1以上)	670	139,639	129,285
入院基本料4(3.5:1以上)	185	46,886	44,751
入院基本料5(4:1以上)	253	62,027	58,492
入院基本料6(5:1以上)	227	54,559	51,367
入院基本料7(6:1以上)	105	25,537	23,793
入院基本料1-7以外	819	197,536	187,237

精神障害者数と精神病床数(地域差)

対人口で見た精神障害者数と精神病床数の地域差



■ 人口に占める精神障害者の割合

◆ 人口100万人当たりの精神病床数

資料4-25

(データ出典) 患者調査(平成14年)総患者数、全国市町村要覧(平成15年)、平成13年推計人口