

人口動態統計速報（平成18年6月分）の公表について （平成18年1月～6月の動向）

○標記について、本日（8月21日）15時、厚生労働省ホームページに掲載し公表。

掲載場所：「統計調査結果」→「最近公表の統計資料」→「月報で公表・提供しているもの」
→「人口動態統計速報 平成18年6月分」

※ 人口動態統計では、毎月、調査月の約2ヶ月後に、日本における日本人のほか、日本における外国人、外国における日本人等を取りまとめて、人口動態統計速報として公表している。

なお、速報の数値は調査票の作成枚数であり、日本における日本人を取りまとめている人口動態統計月報・年報とは異なるものである。

○ポイントは以下のとおり。

1. 出生数・婚姻数の動向

- ・出生数は、平成12年8月～12月以来6年ぶりに平成18年2月から5ヶ月連続の増加。
- ・婚姻数は、平成17年後半から増加傾向であり、5月、6月は、ほぼ横ばい。

平成18年1月から6月までの増減（各月の対前年増減の累計）

| | | |
|-----|-----------------|-----------|
| 出生数 | <u>+11,618人</u> | （前年同期との差） |
| 婚姻数 | <u>+10,936組</u> | （前年同期との差） |

2. 自然増加数（出生数－死亡数）の動向

- ・平成18年6月を含む過去1年間（平成17年7月～平成18年6月）

11,846人（※）

（参考）平成18年3月を含む過去1年間

| | |
|--------------|----------|
| 人口動態統計速報 | 6,171人 |
| 人口動態統計月報（概数） | △11,275人 |

- ・自然増加数は、平成18年2月から増加を続けていたが、6月は減少に転じている。これは、出生数が平成18年2月から増加を続けていることと、死亡数が平成17年2月～4月のインフルエンザ流行の影響により平成18年2月から4月まで減少し、その後、5月に増加に転じ、6月も引き続き増加していることによる。

| | |
|---------------------------|-----------------|
| 上記（※）は平成17年12月を含む過去1年間に比べ | <u>+16,207人</u> |
| この内訳は、平成18年1～6月の出生数の増減 | +11,618人 |
| 死亡数の増減 | △4,589人 |

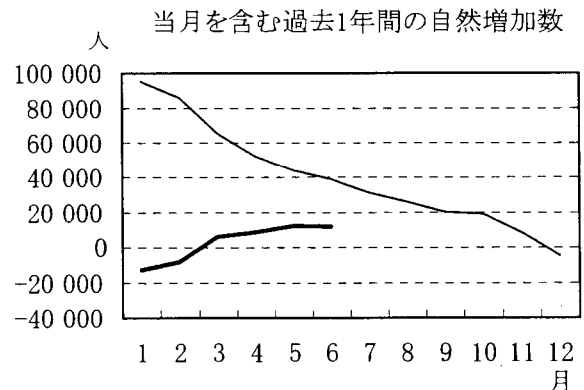
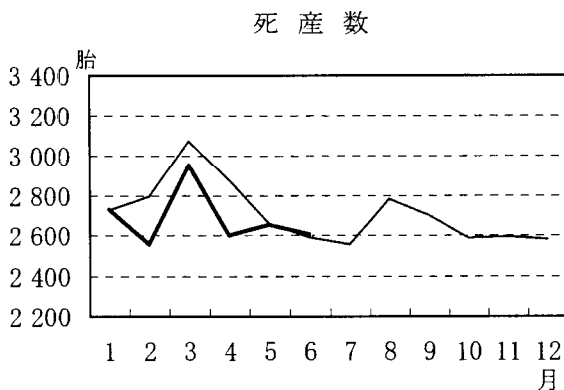
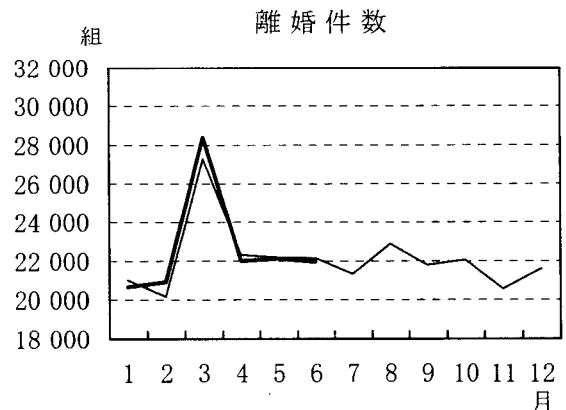
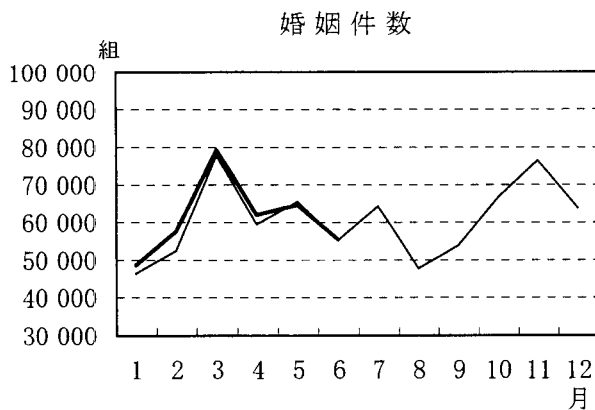
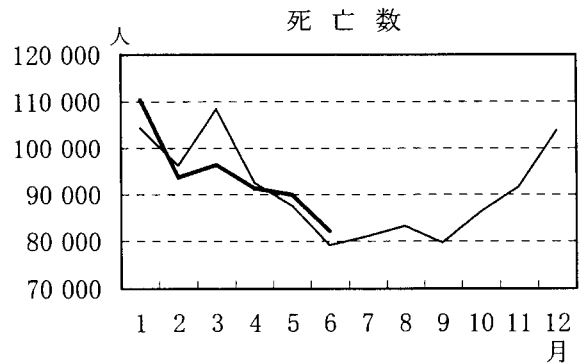
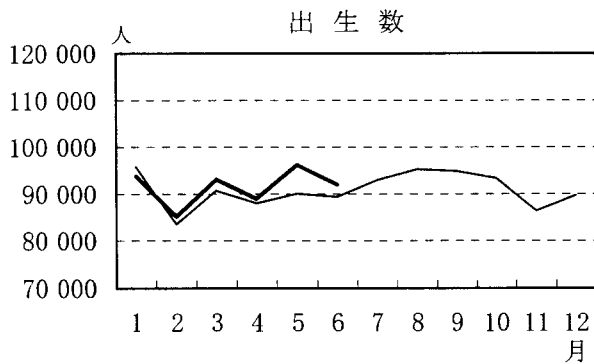
人口動態統計速報

(平成18年6月分)

人口動態統計は、出生、死亡、婚姻、離婚及び死産について、各種届出書等から人口動態調査票が市区町村で作成され、これを収集し集計したものである。

速報の数値は調査票の作成枚数であり、日本における日本人、日本における外国人、外国における日本人及び前年以前に発生した事象を含むものである。

そのうち、日本における日本人についてまとめたものが人口動態統計月報(概数)であり、この月報(概数)に若干の修正を加えたものが年報確定数である。



※H18年1月…H17年2月～H18年1月までの1年間
 H18年2月…H17年3月～H18年2月までの1年間
 ……
 H18年6月…H17年7月～H18年6月までの1年間

(担当)
 厚生労働省大臣官房統計情報部
 人口動態・保健統計課 月報調整係
 (TEL)03(5253)1111(内線 7476)

— 平成18年
 - - - 平成17年

人口動態総覧、対前年比較

| | 実 数 | | | | 年 換 算 率 | | |
|--------------------------|-----------|-----------|----------|--------|---------|-------|-------|
| | 平成18年 | 平成17年 | 差引増減 | 増減率(%) | 平成18年 | 平成17年 | 対前年比 |
| 6月 | | | | | | | |
| 出生 | 92 047 | 89 415 | 2 632 | 2.9 | 8.8 | 8.5 | 102.9 |
| 死亡 | 82 223 | 79 177 | 3 046 | 3.8 | 7.8 | 7.5 | 103.8 |
| 自然増加 | 9 824 | 10 238 | △ 414 | … | 0.9 | 1.0 | … |
| 死産 | 2 607 | 2 593 | 14 | 0.5 | 27.5 | 28.2 | 97.7 |
| 婚姻 | 55 503 | 55 234 | 269 | 0.5 | 5.3 | 5.3 | 100.5 |
| 離婚 | 21 974 | 22 163 | △ 189 | △ 0.9 | 2.09 | 2.11 | 99.1 |
| 1月から当月までの累計(18年1月～18年6月) | | | | | | | |
| 出生 | 549 255 | 537 637 | 11 618 | 2.2 | 8.7 | 8.5 | 102.1 |
| 死亡 | 564 082 | 568 671 | △ 4 589 | △ 0.8 | 8.9 | 9.0 | 99.2 |
| 自然増加 | △ 14 827 | △ 31 034 | 16 207 | … | △ 0.2 | △ 0.5 | … |
| 死産 | 16 104 | 16 728 | △ 624 | △ 3.7 | 28.5 | 30.2 | 94.4 |
| 婚姻 | 367 965 | 357 029 | 10 936 | 3.1 | 5.8 | 5.6 | 103.0 |
| 離婚 | 136 128 | 135 149 | 979 | 0.7 | 2.15 | 2.13 | 100.7 |
| 当月を含む過去1年間(17年7月～18年6月) | | | | | | | |
| 出生 | 1 101 855 | 1 114 634 | △ 12 779 | △ 1.1 | 8.6 | 8.7 | 98.8 |
| 死亡 | 1 090 009 | 1 075 795 | 14 214 | 1.3 | 8.5 | 8.4 | 101.2 |
| 自然増加 | 11 846 | 38 839 | △ 26 993 | … | 0.1 | 0.3 | … |
| 死産 | 31 910 | 33 961 | △ 2 051 | △ 6.0 | 28.1 | 29.6 | 95.2 |
| 婚姻 | 741 103 | 722 021 | 19 082 | 2.6 | 5.8 | 5.7 | 102.5 |
| 離婚 | 266 459 | 268 259 | △ 1 800 | △ 0.7 | 2.09 | 2.10 | 99.2 |

注：前年の数値も速報値である。自然増加は、出生から死亡を減じたものである。

率計算には「人口推計月報」(総務省統計局)により、該当月の総人口(概算値)を用いた。

年換算率の計算式

$$\text{当月分 出生・死亡・婚姻・離婚率} = \frac{\text{その月の件数(出生・死亡・婚姻・離婚)}}{\text{その月の人口} \times \frac{\text{その月の日数}}{\text{年間日数}}} \times 1,000$$

$$\text{自然増加率} = \frac{\text{その月の出生数} - \text{その月の死亡数}}{\text{その月の人口} \times \frac{\text{その月の日数}}{\text{年間日数}}} \times 1,000$$

$$\text{死産率} = \frac{\text{その月の死産数}}{\text{その月の出産(出生+死産)数}} \times 1,000$$

$$\text{1月分からの累計 出生・死亡・婚姻・離婚率} = \frac{\sum_i (\text{i月の件数(出生・死亡・婚姻・離婚)})}{\sum_i (\text{i月の人口} \times \frac{\text{i月の日数}}{\text{年間日数}})} \times 1,000$$

$$\text{自然増加率} = \frac{\sum_i (\text{i月の出生数}) - \sum_i (\text{i月の死亡数})}{\sum_i (\text{i月の人口} \times \frac{\text{i月の日数}}{\text{年間日数}})} \times 1,000$$

$$\text{死産率} = \frac{\sum_i (\text{i月の死産数})}{\sum_i (\text{i月の出産(出生+死産)数})} \times 1,000$$

注： \sum_i は1月からその月までの累計である。

$$\text{過去1年間 出生・死亡・婚姻・離婚率} = \frac{\text{その月を含む過去1年間の件数(出生・死亡・婚姻・離婚)}}{\text{その月を含む過去1年間の中央人口}} \times 1,000$$

$$\text{自然増加率} = \frac{\text{その月を含む過去1年間の出生数} - \text{その月を含む過去1年間の死亡数}}{\text{その月を含む過去1年間の中央人口}} \times 1,000$$

$$\text{死産率} = \frac{\text{その月を含む過去1年間の死産数}}{\text{その月を含む過去1年間の出産(出生+死産)数}} \times 1,000$$

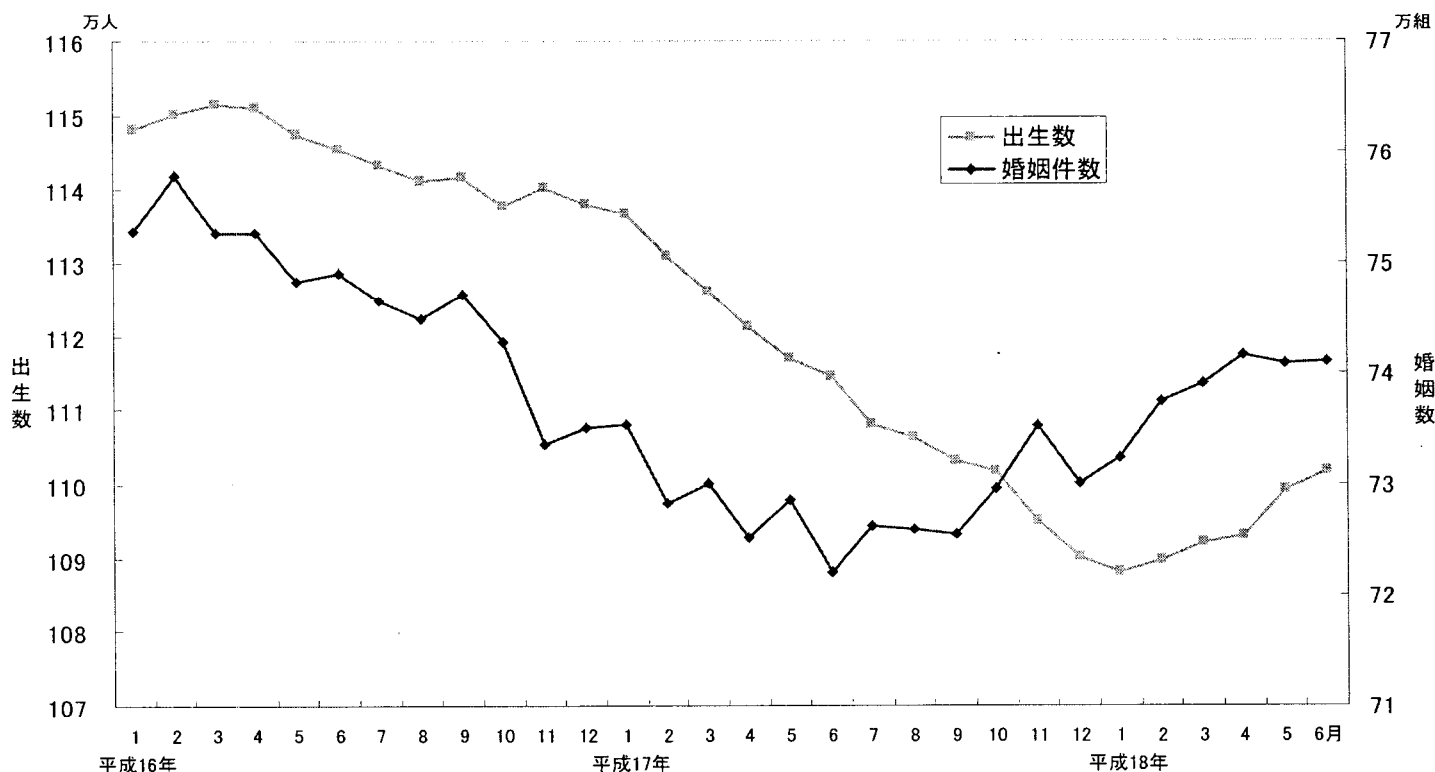
注：17.7～18.6の中央人口は、平成18年1月1日現在人口を用いた。

当月分及び当月を含む過去1年間(12ヶ月)の動向

グラフ数値
《速報数》

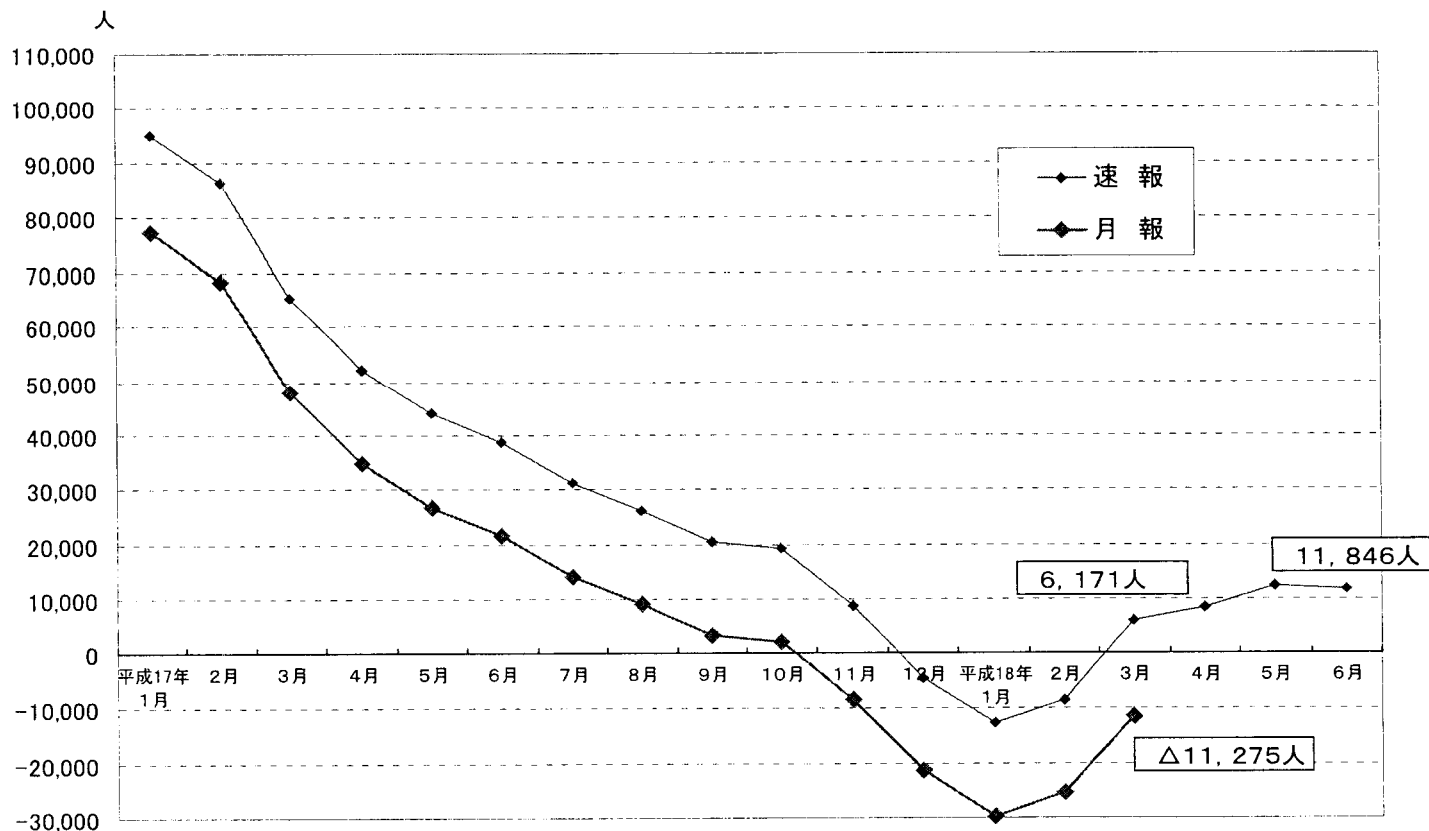
| | | 1 | 2 | 3 | 4 | 5 | 6 | 7 | 8 | 9 | 10 | 11 | 12 |
|------------|-------|-----------|-----------|-----------|-----------|-----------|-----------|-----------|-----------|-----------|-----------|-----------|-----------|
| 出生 | 平成18年 | 93,715 | 85,101 | 93,124 | 89,037 | 96,231 | 92,047 | | | | | | |
| | 平成17年 | 95,817 | 83,516 | 90,745 | 88,001 | 90,143 | 89,415 | 93,016 | 95,275 | 94,930 | 93,322 | 86,352 | 89,705 |
| | 平成16年 | 96,999 | 89,358 | 95,431 | 92,930 | 94,413 | 91,827 | 99,702 | 96,916 | 98,023 | 94,853 | 92,934 | 94,569 |
| 死亡 | 平成18年 | 110,415 | 93,684 | 96,463 | 91,364 | 89,933 | 82,223 | | | | | | |
| | 平成17年 | 104,364 | 96,367 | 108,501 | 92,645 | 87,617 | 79,177 | 81,075 | 83,297 | 79,750 | 86,239 | 91,688 | 103,878 |
| | 平成16年 | 100,741 | 93,264 | 92,669 | 84,432 | 83,507 | 76,346 | 80,290 | 79,894 | 76,896 | 86,543 | 87,730 | 95,771 |
| 自然増加 | 平成18年 | -16,700 | -8,583 | -3,339 | -2,327 | 6,298 | 9,824 | | | | | | |
| | 平成17年 | -8,547 | -12,851 | -17,756 | -4,644 | 2,526 | 10,238 | 11,941 | 11,978 | 15,180 | 7,083 | -5,336 | -14,173 |
| | 平成16年 | -3,742 | -3,906 | 2,762 | 8,498 | 10,906 | 15,481 | 19,412 | 17,022 | 21,127 | 8,310 | 5,204 | -1,202 |
| 死産 | 平成18年 | 2,733 | 2,558 | 2,951 | 2,601 | 2,654 | 2,607 | | | | | | |
| | 平成17年 | 2,727 | 2,795 | 3,073 | 2,877 | 2,663 | 2,593 | 2,557 | 2,781 | 2,703 | 2,589 | 2,594 | 2,582 |
| | 平成16年 | 2,979 | 3,001 | 3,230 | 3,021 | 2,831 | 2,826 | 2,925 | 2,917 | 2,981 | 2,863 | 2,718 | 2,829 |
| 婚姻 | 平成18年 | 48,635 | 57,695 | 79,379 | 62,033 | 64,720 | 55,503 | | | | | | |
| | 平成17年 | 46,377 | 52,588 | 77,813 | 59,442 | 65,575 | 55,234 | 64,490 | 47,717 | 53,923 | 66,655 | 76,422 | 63,931 |
| | 平成16年 | 46,059 | 59,619 | 75,959 | 64,470 | 62,146 | 61,820 | 60,292 | 47,990 | 54,407 | 62,459 | 70,918 | 68,926 |
| 離婚 | 平成18年 | 20,675 | 20,918 | 28,400 | 22,006 | 22,155 | 21,974 | | | | | | |
| | 平成17年 | 21,021 | 20,171 | 27,254 | 22,346 | 22,194 | 22,163 | 21,351 | 22,885 | 21,826 | 22,088 | 20,565 | 21,616 |
| | 平成16年 | 21,867 | 22,281 | 30,021 | 24,296 | 20,497 | 22,583 | 22,854 | 22,793 | 22,249 | 21,131 | 21,373 | 22,710 |
| 出生(過去1年) | 平成18年 | 1,088,135 | 1,089,720 | 1,092,099 | 1,093,135 | 1,099,223 | 1,101,855 | | | | | | |
| | 平成17年 | 1,136,773 | 1,130,931 | 1,126,245 | 1,121,316 | 1,117,046 | 1,114,634 | 1,107,948 | 1,106,307 | 1,103,214 | 1,101,683 | 1,095,101 | 1,090,237 |
| | 平成16年 | 1,148,077 | 1,150,058 | 1,151,470 | 1,150,966 | 1,147,406 | 1,145,448 | 1,143,276 | 1,141,242 | 1,141,724 | 1,137,766 | 1,140,251 | 1,137,955 |
| 死亡(過去1年) | 平成18年 | 1,100,649 | 1,097,966 | 1,085,928 | 1,084,647 | 1,086,963 | 1,090,009 | | | | | | |
| | 平成17年 | 1,041,706 | 1,044,809 | 1,060,641 | 1,068,854 | 1,072,964 | 1,075,795 | 1,076,580 | 1,079,983 | 1,082,837 | 1,082,533 | 1,086,491 | 1,094,598 |
| | 平成16年 | 1,015,683 | 1,019,805 | 1,019,991 | 1,020,067 | 1,020,502 | 1,021,196 | 1,024,145 | 1,025,952 | 1,027,336 | 1,030,358 | 1,034,503 | 1,038,083 |
| 自然増加(過去1年) | 平成18年 | -12,514 | -8,246 | 6,171 | 8,488 | 12,260 | 11,846 | | | | | | |
| | 平成17年 | 95,067 | 86,122 | 65,604 | 52,462 | 44,082 | 38,839 | 31,368 | 26,324 | 20,377 | 19,150 | 8,610 | -4,361 |
| | 平成16年 | 132,394 | 130,253 | 131,479 | 130,899 | 126,904 | 124,252 | 119,131 | 115,290 | 114,388 | 107,408 | 105,748 | 99,872 |
| 死産(過去1年) | 平成18年 | 32,540 | 32,303 | 32,181 | 31,905 | 31,896 | 31,910 | | | | | | |
| | 平成17年 | 34,869 | 34,663 | 34,506 | 34,362 | 34,194 | 33,961 | 33,593 | 33,457 | 33,179 | 32,905 | 32,781 | 32,534 |
| | 平成16年 | 35,732 | 35,726 | 35,751 | 35,647 | 35,404 | 35,415 | 35,390 | 35,459 | 35,473 | 35,220 | 35,204 | 35,121 |
| 婚姻(過去1年) | 平成18年 | 732,425 | 737,532 | 739,098 | 741,689 | 740,834 | 741,103 | | | | | | |
| | 平成17年 | 735,383 | 728,352 | 730,206 | 725,178 | 728,607 | 722,021 | 726,219 | 725,946 | 725,462 | 729,658 | 735,162 | 730,167 |
| | 平成16年 | 752,834 | 757,912 | 752,738 | 752,733 | 748,382 | 749,122 | 746,620 | 744,941 | 747,109 | 742,855 | 733,594 | 735,065 |
| 離婚(過去1年) | 平成18年 | 265,134 | 265,881 | 267,027 | 266,687 | 266,648 | 266,459 | | | | | | |
| | 平成17年 | 273,809 | 271,699 | 268,932 | 266,982 | 268,679 | 268,259 | 266,756 | 266,848 | 266,425 | 267,382 | 266,574 | 265,480 |
| | 平成16年 | 286,237 | 285,243 | 285,984 | 284,477 | 280,646 | 279,369 | 277,198 | 277,695 | 276,284 | 273,557 | 275,113 | 274,655 |

人口動態統計速報における当月を含む過去1年間(12ヶ月)の出生数・婚姻数の推移

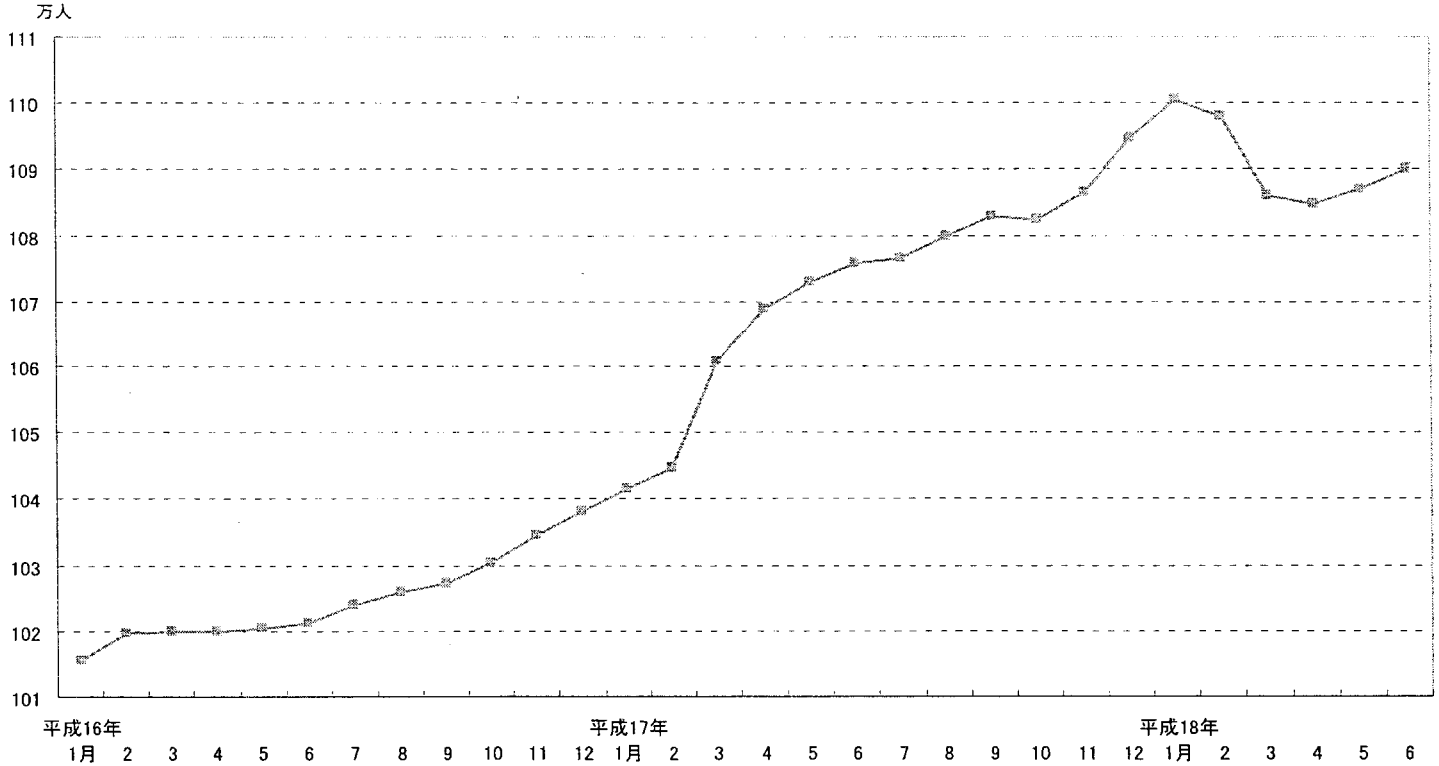


注: 日本における日本人のほか、日本における外国人、外国における日本人等を含む数値である。
このため、日本における日本人にかかる分(見込み数)については、出生数約2万8千人程度、婚姻数約1万6千組程度減じて観察する必要がある。

人口動態統計における「当月を含む過去1年間の自然増加数」の推移
(月報は日本における日本人、速報は日本における外国人、外国における日本人等を含むものである。)



人口動態統計速報における当月を含む過去1年間の死亡数の推移



注: 日本における日本人のほか、日本における外国人、外国における日本人等を含む数値である。
このため、日本における日本人にかかる分(見込み数)については、約1万1千人程度減じて観察する必要がある。

人口動態統計月報(概数)における当月を含む過去1年間の出生数・死亡数の推移 (日本における日本人)

