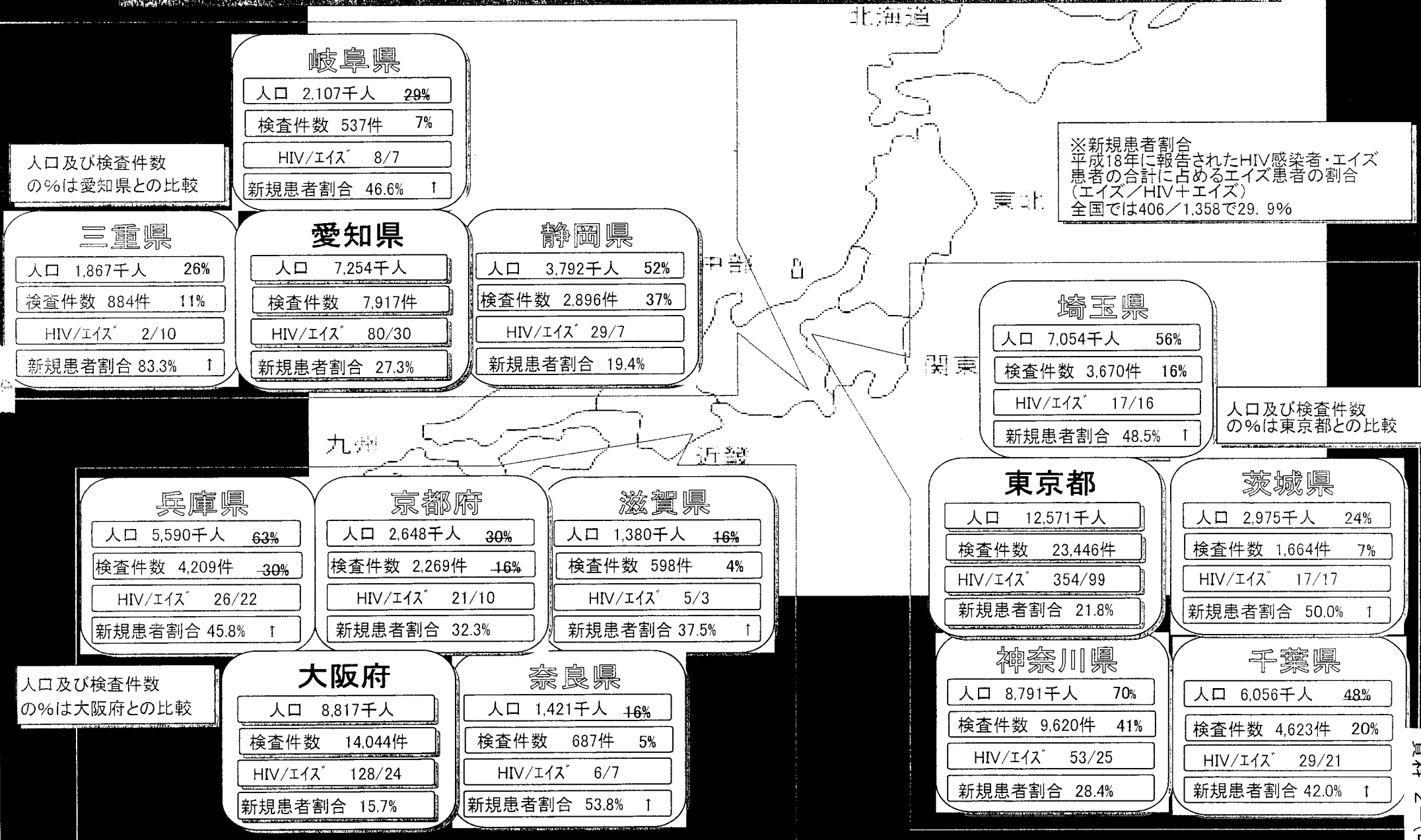


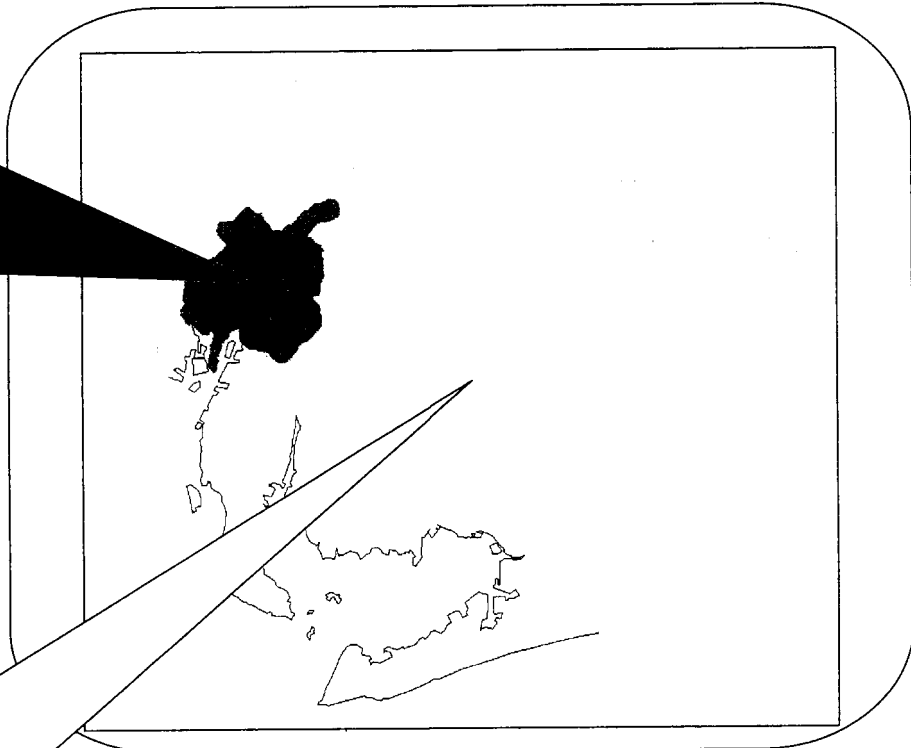
東京都・愛知県・大阪府と各近隣府県の 人口・HIV検査件数・新規エイズ患者報告割合の比較（平成18年）



政令指定都市・周辺自治体の新規エイズ患者報告割合の比較 《名古屋市》

名古屋市

| | |
|---------------|--------------|
| 人口 | 2,215千人 |
| 検査件数 | 3,221件 |
| HIV/エイズ | 65 / 19 |
| 新規患者割合 | 22.6% |



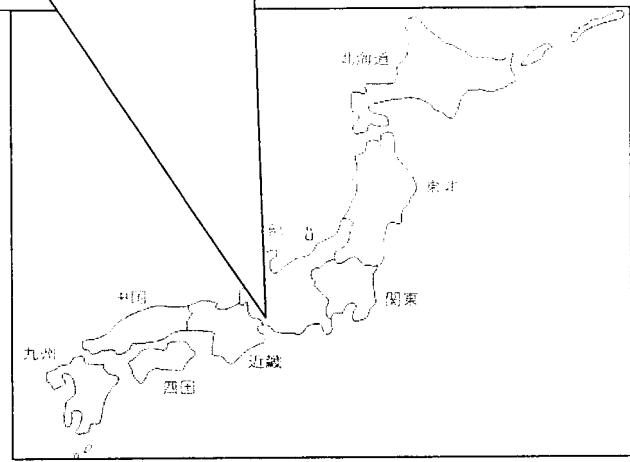
愛知県全体

| | |
|---------------|--------------|
| 人口 | 7,255千人 |
| 検査件数 | 7,917件 |
| HIV/エイズ | 80 / 30 |
| 新規患者割合 | 27.3% |

名古屋市以外※

| | |
|---------------|--------------|
| 人口 | 5,040千人 |
| 検査件数 | 4,696件 |
| HIV/エイズ | 15 / 11 |
| 新規患者割合 | 42.3% |

※1 豊橋市、豊田市、岡崎市、愛知県（保健所設置市以外）



注：
検査件数：平成18年HIV抗体検査件数
HIV/エイズ：平成18年新規報告数
人口：平成17年国勢調査

政令指定都市・周辺自治体の新規エイズ患者報告割合の比較
 〈大阪市〉

大阪市

人口 2,629千人

検査件数 10,658件

HIV/エイズ^{*} 117 / 11

新規患者割合 8.6%

大阪府全体

人口 8,817千人

検査件数 14,044件

HIV/エイズ^{*} 128 / 24

新規患者割合 15.8%

大阪市以外^{※1}

人口 6,188千人

検査件数 3,386件

HIV/エイズ^{*} 11 / 13

新規患者割合 54.2%

※1
 堺市、高槻市、
 東大阪市、大阪
 府(保健所設置
 市以外)

注:
 検査件数:平成18年HIV抗体検査件数
 HIV/エイズ:平成18年新規報告数
 人口:平成17年国勢調査

政令指定都市・周辺自治体の新規エイズ患者報告割合の比較 《札幌市》

札幌市

人口 1,881千人

検査件数 1,422件

HIV/エイズ^{*} 16 / 6

新規患者割合 27.3%

北海道全体

人口 5,628千人

検査件数 2,599件

HIV/エイズ^{*} 17 / 11

新規患者割合 39.3%

札幌市以外^{※1}

人口 3,747千人

検査件数 1,177件

HIV/エイズ^{*} 1 / 5

新規患者割合 83.3%

※1
旭川市、函館市、
小樽市、北海道
(保健所設置市
以外)

注：
検査件数：平成18年HIV抗体検査件数
HIV/エイズ：平成18年新規報告数
人口：平成17年国勢調査

政令指定都市・周辺自治体の新規エイズ患者報告割合の比較
 《さいたま市》

さいたま市

人口 1,176千人

検査件数 733件

HIV/エイズ 1 / 2

新規患者割合 66.7%

埼玉県全体

人口 7,054千人

検査件数 3,670件

HIV/エイズ 17 / 16

新規患者割合 48.5%

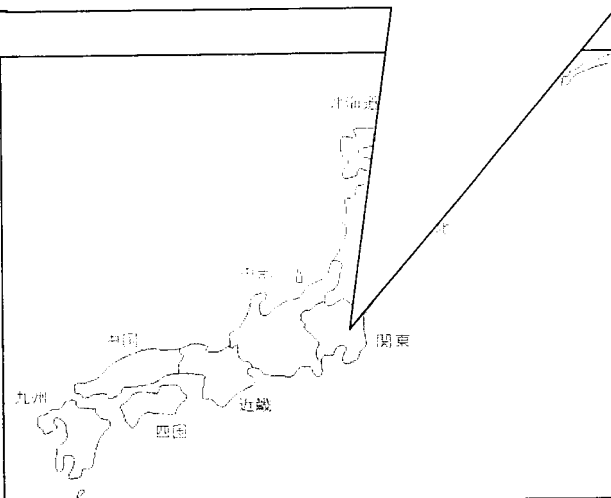
さいたま市以外

人口 5,878千人

検査件数 2,937件

HIV/エイズ 16 / 14

新規患者割合 46.7%



注：
 検査件数：平成18年HIV抗体検査件数
 HIV/エイズ：平成18年新規報告数
 人口：平成17年国勢調査

政令指定都市・周辺自治体の新規エイズ患者報告割合の比較 《福岡市》

福岡市

人口 1,401千人

検査件数 3,597件

HIV/エイズ 20 / 8

新規患者割合 28.6%

福岡県全体

人口 5,050千人

検査件数 6,170件

HIV/エイズ 25 / 13

新規患者割合 34.2%

福岡市以外※1

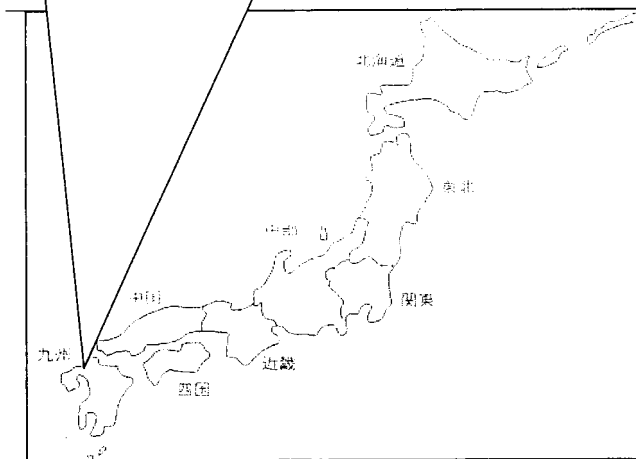
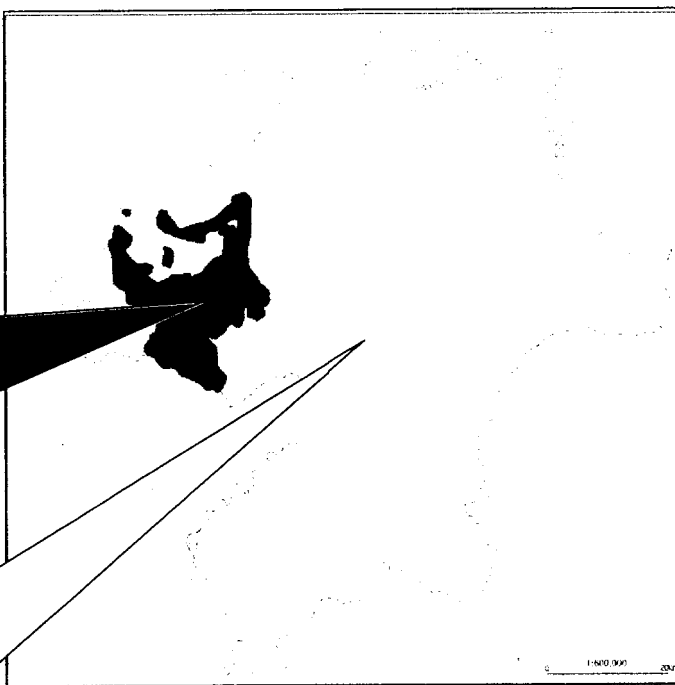
人口 3,649千人

検査件数 2,573件

HIV/エイズ 5 / 5

新規患者割合 50.0%

※1
北九州市、大牟田
市、福岡県(保健
所設置市以外)



注：
検査件数：平成18年HIV抗体検査件数
HIV/エイズ：平成18年新規報告数
人口：平成17年国勢調査

主要都市・周辺自治体の新規患者報告割合の比較

| | 人口 | 検査数 | HIV | エイズ | 新規患者割合 |
|----------|--------|--------|-----|-----|--------|
| 北海道 | 5,628 | 2,599 | 17 | 11 | 39.3% |
| 札幌市 | 1,881 | 1,422 | 16 | 6 | 27.3% |
| 札幌市以外 | 3,747 | 1,177 | 1 | 5 | 83.3% |
| 千葉県 | 6,065 | 4,623 | 29 | 21 | 42.0% |
| 千葉市 | 924 | 691 | 6 | 5 | 45.5% |
| 千葉市以外 | 5,132 | 3,932 | 23 | 16 | 41.0% |
| 埼玉県 | 7,054 | 3,670 | 17 | 16 | 48.5% |
| さいたま市 | 1,176 | 733 | 1 | 2 | 66.7% |
| さいたま市以外 | 5,878 | 2,937 | 16 | 14 | 46.7% |
| 静岡県 | 3,792 | 2,896 | 29 | 7 | 19.4% |
| 静岡市 | 701 | 675 | 5 | 0 | 0.0% |
| 静岡市以外 | 3,091 | 2,221 | 24 | 7 | 22.6% |
| 愛知県 | 7,255 | 7,917 | 80 | 30 | 27.3% |
| 名古屋市 | 2,215 | 3,221 | 65 | 19 | 22.6% |
| 名古屋市以外 | 5,040 | 4,696 | 15 | 11 | 42.3% |
| 大阪府 | 8,817 | 14,044 | 128 | 24 | 15.8% |
| 大阪市 | 2,629 | 10,658 | 117 | 11 | 8.6% |
| 大阪市以外 | 6,188 | 3,386 | 11 | 13 | 54.2% |
| 兵庫県 | 5,591 | 4,209 | 26 | 22 | 45.8% |
| 神戸市 | 1,525 | 2,690 | 14 | 12 | 46.2% |
| 神戸市以外 | 4,066 | 1,519 | 12 | 10 | 45.5% |
| 京都府 | 2,648 | 2,268 | 21 | 10 | 32.3% |
| 京都市 | 1,475 | 1,433 | 17 | 8 | 32.0% |
| 京都市以外 | 1,173 | 835 | 4 | 2 | 33.3% |
| 福岡県 | 5,050 | 6,170 | 25 | 13 | 34.2% |
| 福岡市 | 1,401 | 3,597 | 20 | 8 | 28.6% |
| 福岡市以外 | 3,649 | 2,573 | 5 | 5 | 50.0% |
| 合計 | 51,891 | 48,396 | 372 | 154 | 29.3% |
| 政令指定都市 | 13,927 | 25,120 | 261 | 71 | 21.4% |
| 政令指定都市以外 | 37,964 | 23,276 | 111 | 83 | 42.8% |

(注)

人口:平成17年国政調査

検査件数:平成18年HIV抗体検査件数

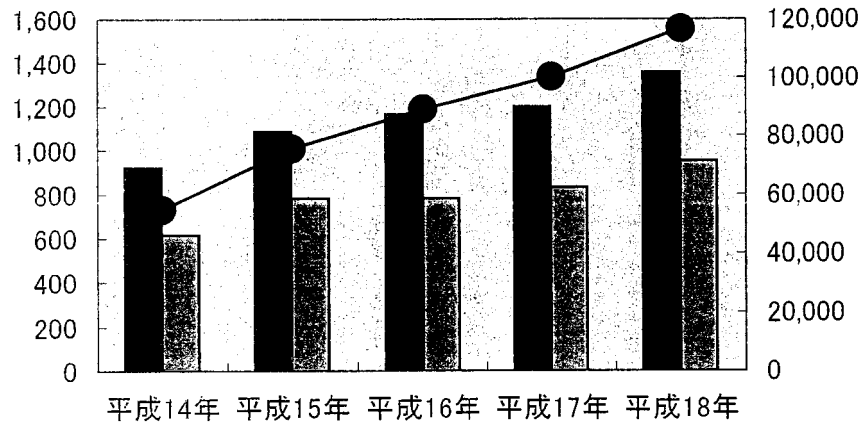
HIV/エイズ:平成18年新規報告数

※新規患者割合
平成18年に報告されたHIV感染者・エイズ患者の合計に占めるエイズ患者の割合
(エイズ/HIV+エイズ)
全国では406/1,358で29.9%

全国及び主要都県の検査件数・新規報告数の推移

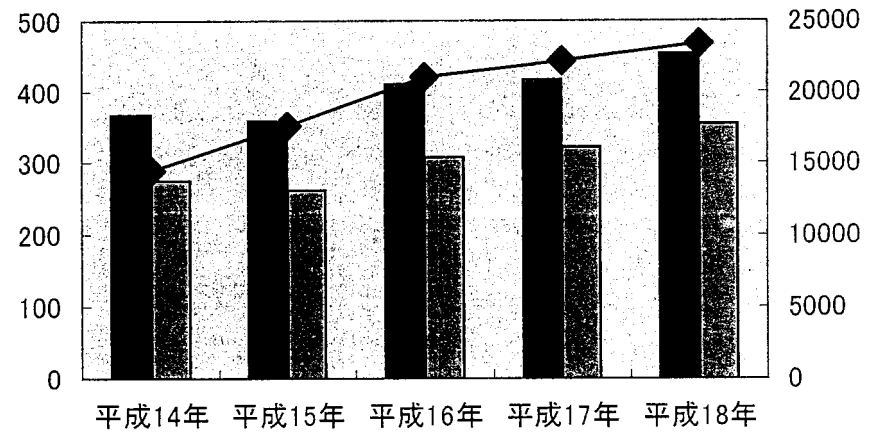
全国

■ 感染者・患者計 □ 感染者 ● 検査件数



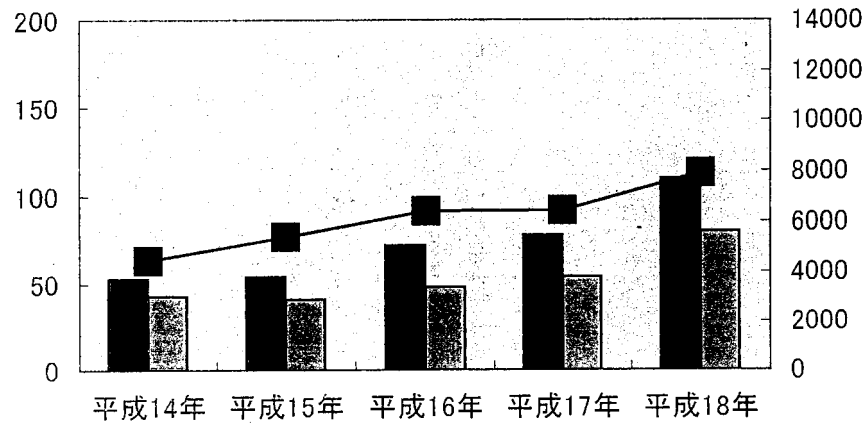
東京都

■ 感染者・患者計 □ 感染者 ◆ 検査件数



愛知県

■ 感染者・患者計 □ 感染者 ■ 検査件数



大阪府

■ 感染者・患者計 □ 感染者 ▲ 検査件数

