

資料 No. 1

介護労働者の確保・定着等に関する研究会課題に係る資料

研究会課題に係る資料

【離職率について】

- 資料 1－1 性別離職率
- 資料 1－2 都道府県別平均賃金と介護職員離職率の関係
- 資料 1－3 都道府県別平均賃金と訪問介護員離職率の関係

【需給状況について】

- 資料 2－1 都道府県別所在者数、利用者数と介護職員数の関係
- 資料 2－2 利用者数、在所者数の推移
- 資料 2－3 介護職員数の推移

【賃金について】

- 資料 3－1 基本給を見直している際に考慮している要素
- 資料 3－2 基本給を見直している際に考慮している要素（事業所の状況別）
- 資料 3－3 看護職（女）年齢階級別賃金カーブ（平成元年、平成 19 年）
- 資料 3－4 看護職（女）経験年数別賃金カーブ（平成元年、平成 19 年）
- 資料 3－5 医療、福祉、介護職経験年数別賃金カーブ
- 資料 3－6 職種別年齢階級別賃金カーブ
- 資料 3－7 職種別経験年数別賃金カーブ
- 資料 3－8 標準的労働者職種別賃金カーブ

【派遣労働者について】

- 資料 4－1 派遣労働者の受入（都道府県別）
- 資料 4－2 派遣労働者の受入（事業所の状況別）

【介護保険法施行前後の各種数値の変化について】

- 資料 5－1 勤続年数の推移
- 資料 5－2 賃金（きまって支給する現金給与額）の推移
- 資料 5－3 法人格別各種数値（別添）

【スケールメリットについて】

- 資料 6（資料 6－1～6－6） 介護保険施設、居宅サービス事業所の規模別収支差率

【介護労働者の専門性について】

- 資料 7 ヘルパーの属性・キャリアと介護能力得点の平均値

性別離職率

(%)

| 区分 | 男女計 | 男 | 女 |
|------------|------|------|------|
| 全産業 | 16.2 | 13.3 | 20.0 |
| 医療、福祉 | 17.3 | 15.0 | 17.9 |
| 訪問介護員・介護職員 | 20.3 | - | - |

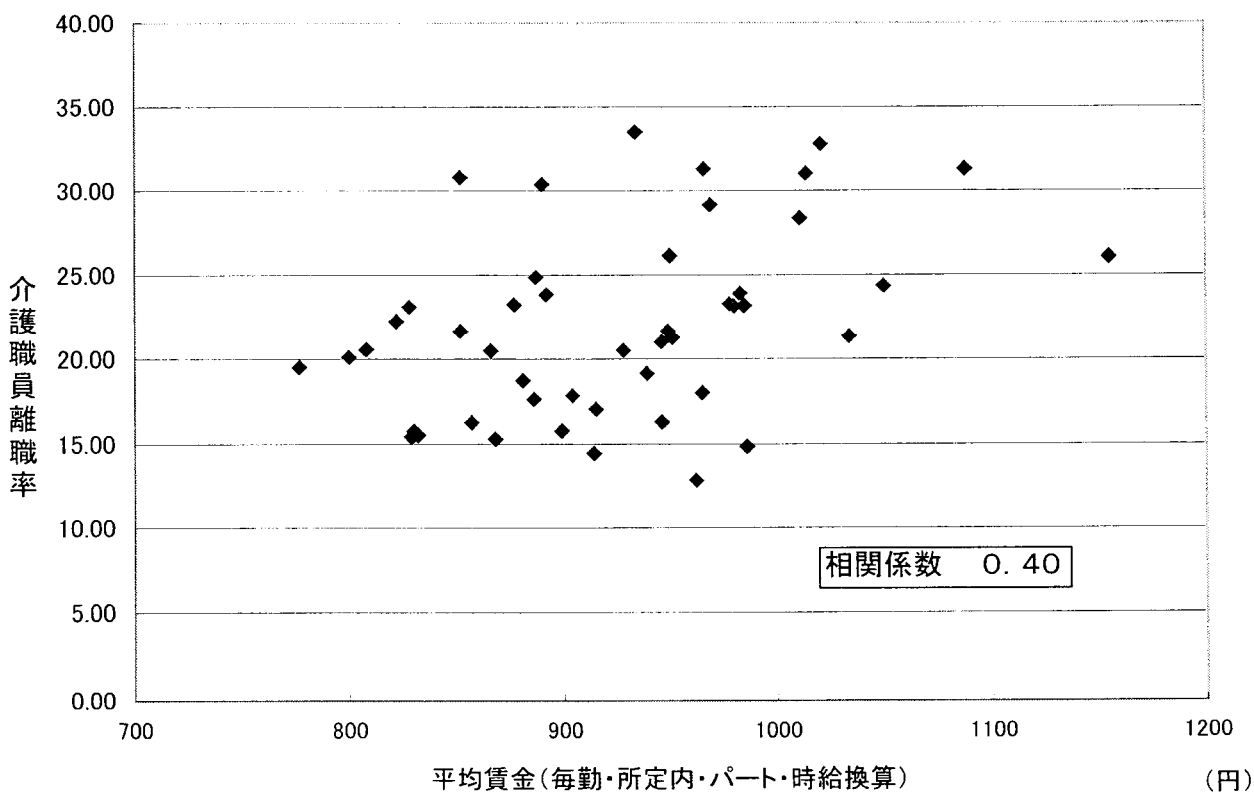
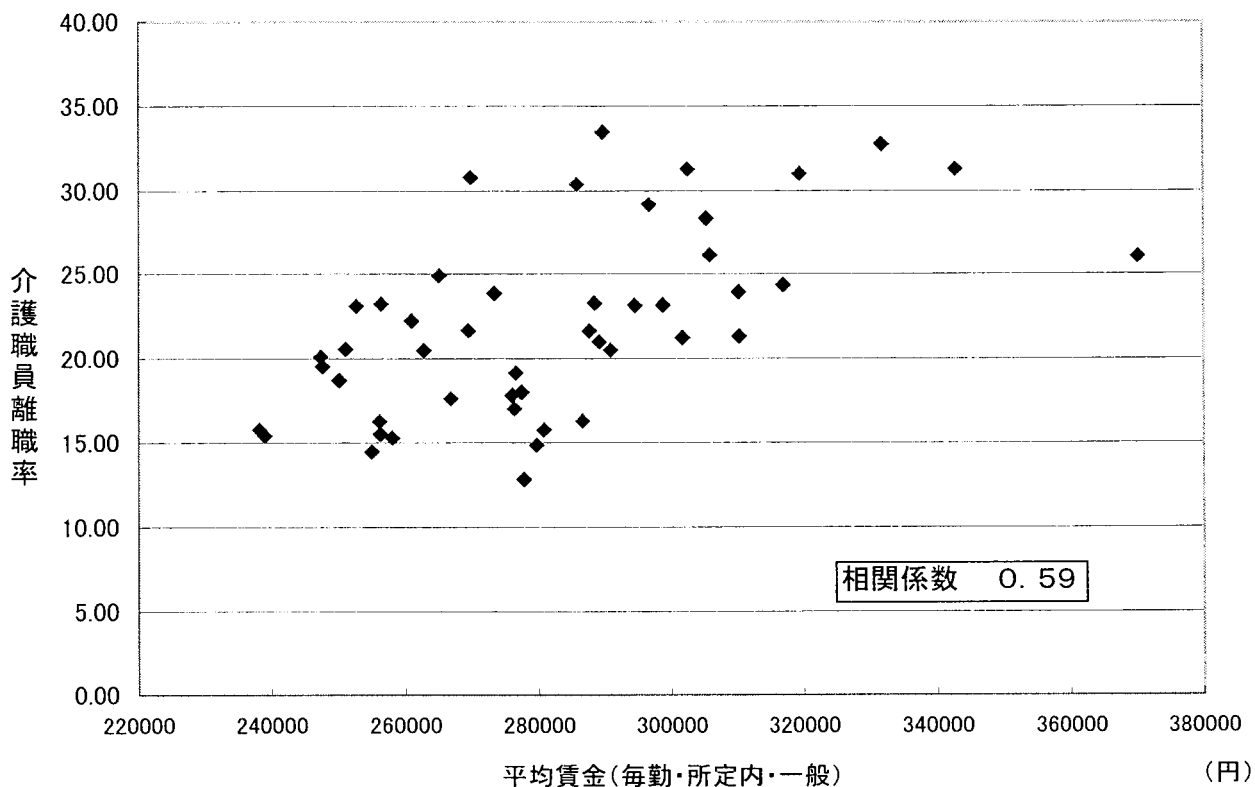
※「全産業」、「医療、福祉」の出典は厚生労働省「雇用動向調査(平成18年)」

※「訪問介護員・介護職員」の出典は(財)介護労働安定センター「介護労働実態調査(平成18年)」

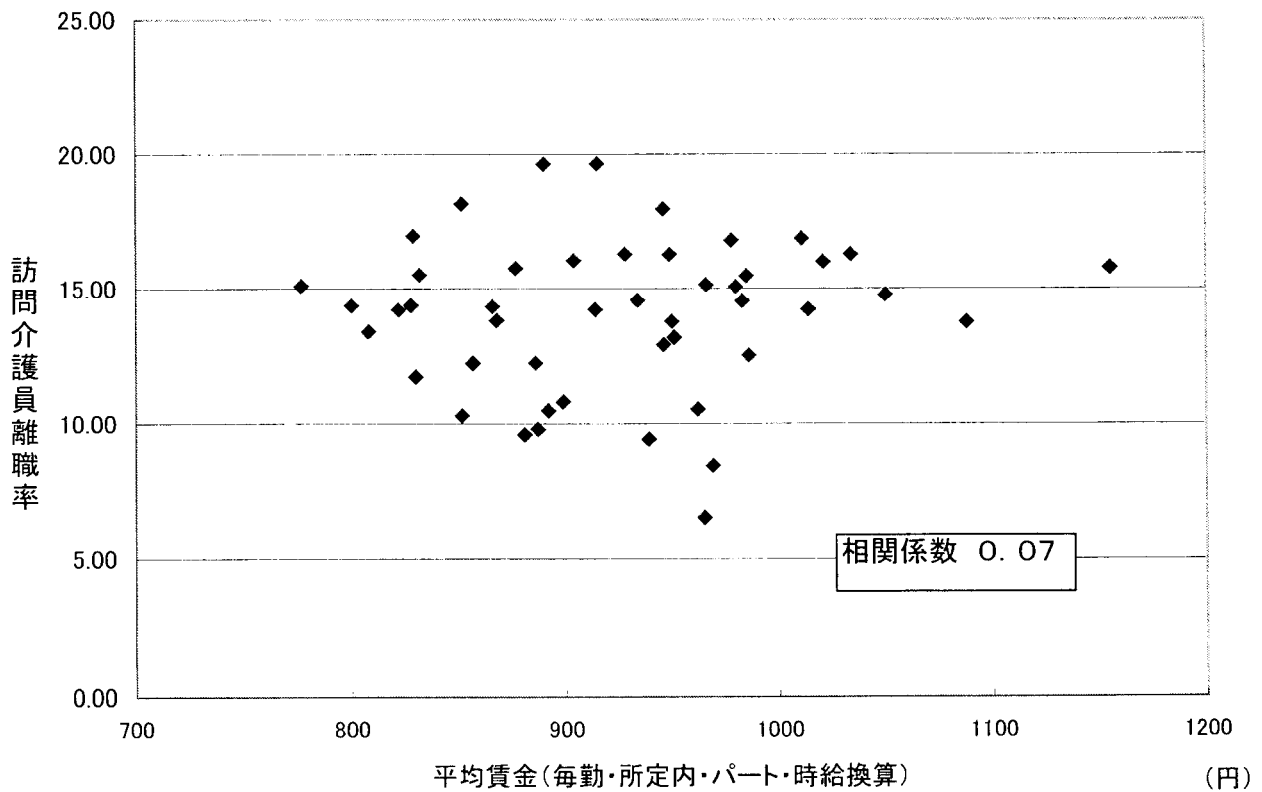
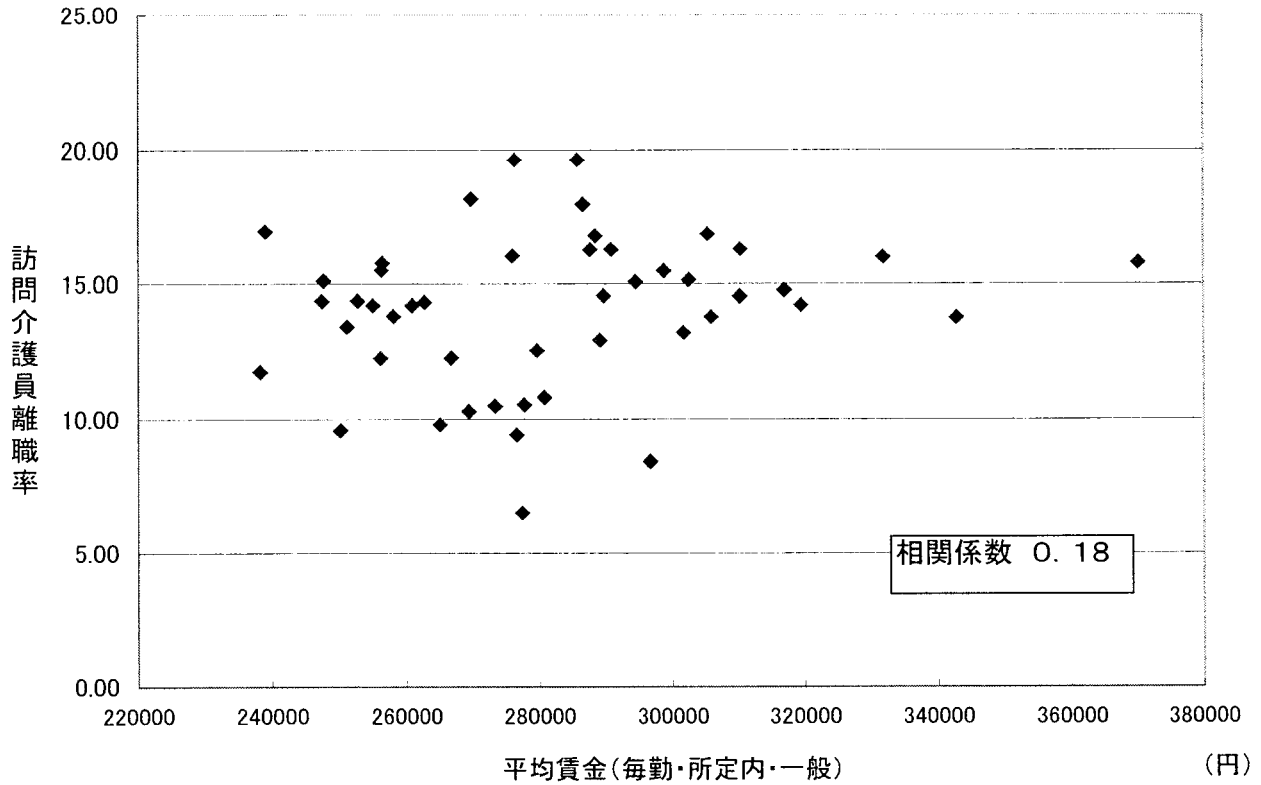
※「医療、福祉」の性別離職率については、次式より推計。

$$\text{離職率} = (\text{離職者数} / \text{1月1日現在の常用労働者数}) \times 100(\%)$$

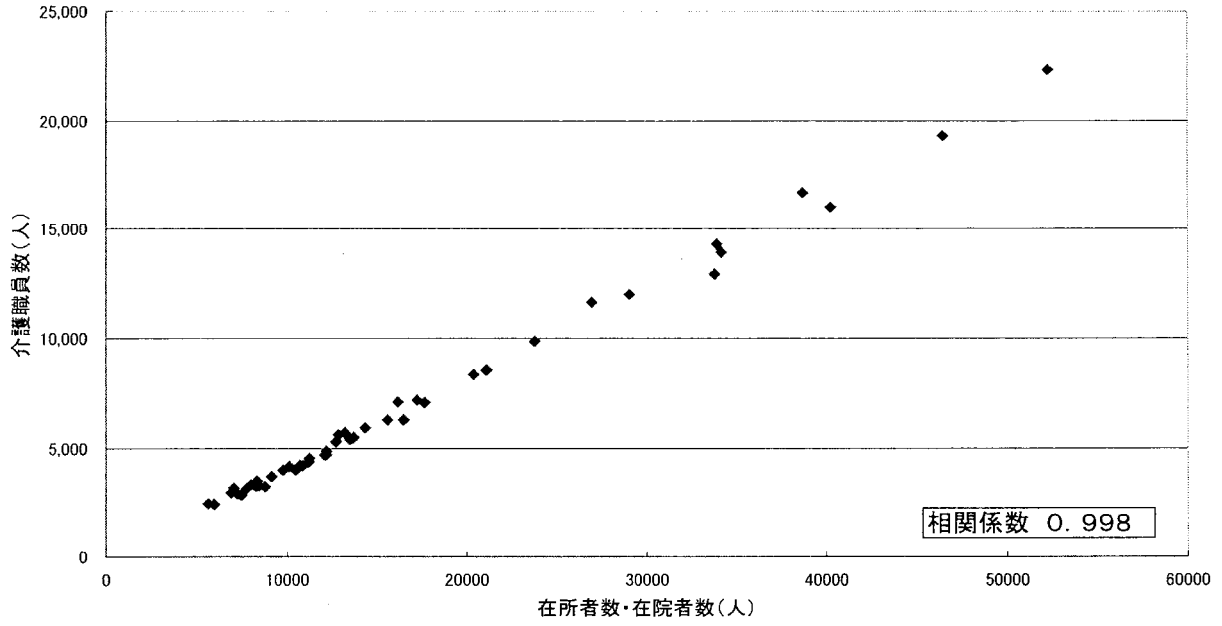
都道府県別平均賃金と介護職員離職率の関係



都道府県別平均賃金と訪問介護員離職率の関係

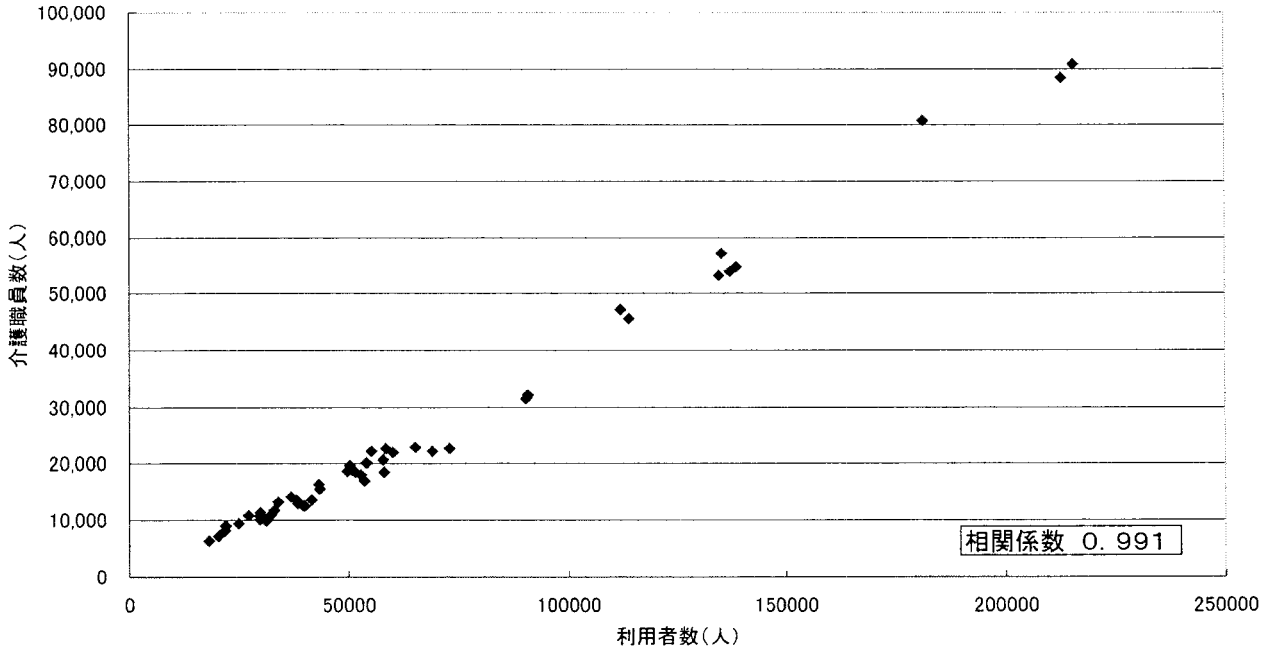


都道府県別介護保険施設の在り者数・在院者数と介護職員数の関係



資料出所: 厚生労働省「介護サービス施設・事業所調査(平成18年)」

都道府県別居宅サービス事業所の利用者数と介護職員数の関係



資料出所: 厚生労働省「介護サービス施設・事業所調査(平成18年)」
※介護予防サービスの利用者数を含む

利用者数、在所者数の推移

| | (人) | (人) | (%) | (人) | (%) |
|---------------------------|-----------|-----------|--------|-----------|--------|
| | 平成16年 | 平成17年 | 対前年増減率 | 平成18年 | 対前年増減率 |
| 合計 | 3,515,805 | 3,838,010 | 9.2 | 3,879,002 | 1.1 |
| 介護保険施設 | 743,811 | 766,128 | 3.0 | 784,235 | 2.4 |
| 介護老人福祉施設 | 357,891 | 376,328 | 5.2 | 392,547 | 4.3 |
| 介護老人保健施設 | 256,809 | 269,352 | 4.9 | 280,589 | 4.2 |
| 介護療養型医療施設 | 129,111 | 120,448 | -6.7 | 111,099 | -7.8 |
| 居宅サービス事業所 | 2,771,994 | 3,071,882 | 10.8 | 3,094,767 | 0.7 |
| 訪問介護 | 972,266 | 1,090,112 | 12.1 | 882,556 | -19.0 |
| 介護予防訪問介護 | - | - | - | 159,791 | - |
| 訪問入浴介護 | 67,208 | 67,288 | 0.1 | 62,219 | -7.5 |
| 介護予防訪問入浴介護 | - | - | - | 193 | - |
| 通所介護 | 995,903 | 1,097,273 | 10.2 | 955,506 | -12.9 |
| 介護予防通所介護 | - | - | - | 149,705 | - |
| 短期入所生活介護 | 192,781 | 210,688 | 9.3 | 224,163 | 6.4 |
| 介護予防短期入所生活介護 | - | - | - | 3,827 | - |
| 認知症対応型共同生活介護 | 70,161 | 94,907 | 35.3 | 115,644 | 21.8 |
| 介護予防認知症対応型共同生活介護 | - | - | - | 1,105 | - |
| 通所リハビリテーション(介護老人保健施設) | 258,235 | 270,436 | 4.7 | 244,585 | -9.6 |
| 介護予防通所リハビリテーション(介護老人保健施設) | - | - | - | 28,938 | - |
| 通所リハビリテーション(医療施設) | 181,519 | 191,251 | 5.4 | 167,459 | -12.4 |
| 介護予防通所リハビリテーション(医療施設) | - | - | - | 25,763 | - |
| 特定施設入所者生活介護 | 33,921 | 49,927 | 47.2 | 66,070 | 32.3 |
| 介護予防特定施設入居者生活介護 | - | - | - | 7,243 | - |

資料出所：厚生労働省「介護サービス施設・事業所調査」

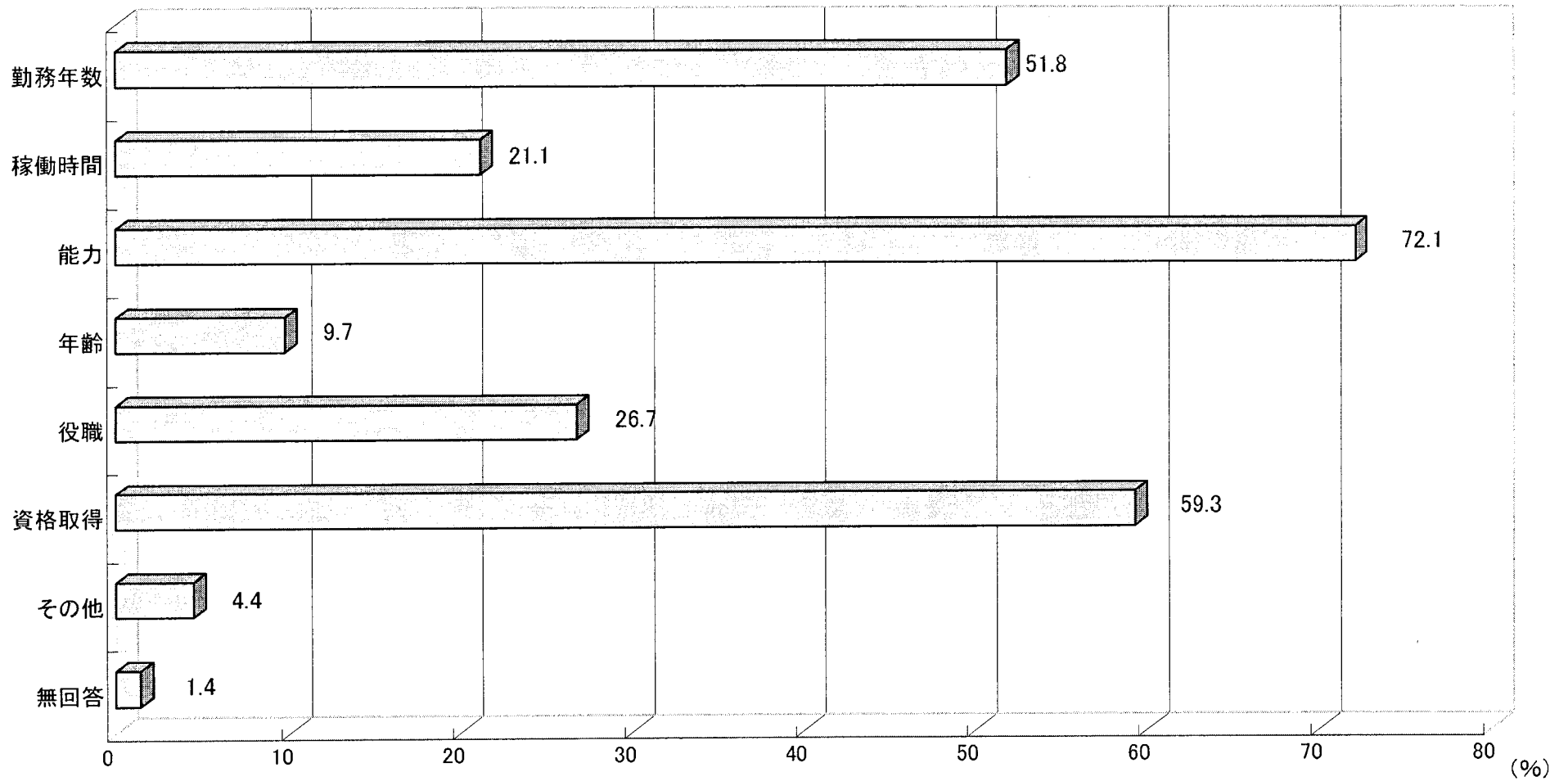
介護職員数の推移

| | (人) | (人) | (%) | (人) | (%) |
|-----------------------|-----------|-----------|--------|-----------|--------|
| | 平成16年 | 平成17年 | 対前年増減率 | 平成18年 | 対前年増減率 |
| 合計 | 1,002,144 | 1,124,691 | 12.2 | 1,171,812 | 4.2 |
| 介護保険施設 | 298,141 | 312,369 | 4.8 | 321,753 | 3.0 |
| 介護老人福祉施設 | 157,828 | 171,800 | 8.9 | 181,128 | 5.4 |
| 介護老人保健施設 | 88,850 | 94,353 | 6.2 | 99,222 | 5.2 |
| 介護療養型医療施設 | 51,463 | 46,216 | -10.2 | 41,403 | -10.4 |
| 居宅サービス事業所 | 704,003 | 812,322 | 15.4 | 850,059 | 4.6 |
| 訪問介護 | 354,634 | 400,284 | 12.9 | 385,668 | -3.7 |
| 訪問入浴介護 | 13,296 | 13,058 | -1.8 | 11,569 | -11.4 |
| 通所介護 | 103,990 | 121,156 | 16.5 | 127,861 | 5.5 |
| 短期入所生活介護 | 109,238 | 122,399 | 12.0 | 136,934 | 11.9 |
| 認知症対応型共同生活介護 | 65,906 | 86,898 | 31.9 | 107,387 | 23.6 |
| 通所リハビリテーション(介護老人保健施設) | 22,380 | 24,625 | 10.0 | 25,842 | 4.9 |
| 通所リハビリテーション(医療施設) | 16,213 | 17,745 | 9.4 | 18,444 | 3.9 |
| 特定施設入所者生活介護 | 18,346 | 26,157 | 42.6 | 36,354 | 39.0 |

資料出所:厚生労働省「介護サービス施設・事業所調査」

資料3-1

基本給を見直している際に考慮している要素



資料出所：財団法人介護労働安定センター「事業所における介護労働実態調査」(平成18年度)

基本給を見直す際に考慮している要素(事業所の状況別)

(%)

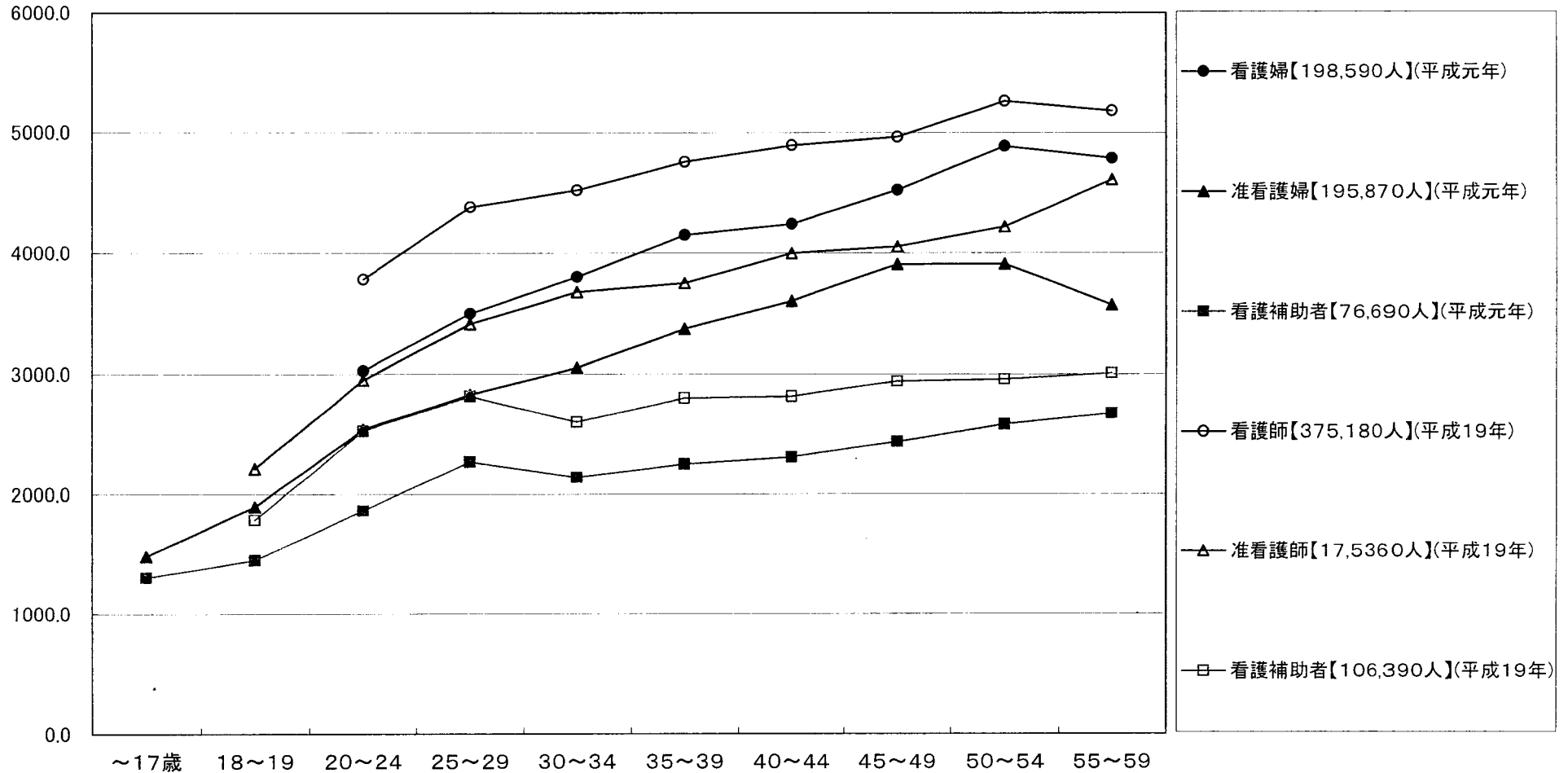
| | (1) 基本給見直しの有無 | | | | (2) 見直す際に考慮している要素(複数回答) | | | | | | | |
|------------------|------------------|-----------------------------|----------------------------|-------------|-------------------------|------------------|--------|--------|--------|------------------|-------------|-------------|
| | 所 回 答 数 | 見 直 し て い ない | 見 直 し て い る | 無 回 答 | 勤 務 年 数 | 稼 働 時 間 | 能 力 | 年 齢 | 役 職 | 資 格 取 得 | そ の 他 | 無 回 答 |
| 合計 | 23,168 | 36.7 | 53.1 | 10.1 | 51.8 | 21.1 | 72.1 | 9.7 | 26.7 | 59.3 | 4.4 | 1.4 |
| 法人格別 | | | | | | | | | | | | |
| 民間企業(個人経営・会社等) | 8,684 | 27.5 | 59.6 | 12.9 | 45.5 | 29.4 | 77.6 | 6.8 | 26.0 | 57.8 | 3.9 | 1.8 |
| 社会福祉協議会 | 2,699 | 62.6 | 30.1 | 7.3 | 61.9 | 15.3 | 37.3 | 9.4 | 23.4 | 47.7 | 4.4 | 1.7 |
| 社会福祉協議会以外の社会福祉法人 | 6,307 | 38.6 | 55.4 | 6.0 | 57.2 | 12.8 | 73.5 | 13.1 | 27.3 | 62.1 | 4.6 | 0.9 |
| 医療法人 | 2,572 | 31.3 | 59.5 | 9.3 | 54.4 | 14.7 | 76.1 | 11.4 | 30.6 | 68.4 | 4.7 | 1.0 |
| NPO(特定非営利活動法人) | 1,216 | 39.6 | 45.8 | 14.6 | 47.2 | 25.1 | 70.7 | 8.3 | 26.0 | 54.8 | 3.2 | 1.8 |
| 社団法人・財団法人 | 371 | 44.5 | 40.7 | 14.8 | 55.6 | 9.3 | 51.0 | 9.9 | 30.5 | 41.7 | 4.6 | 1.3 |
| 協同組合 | 668 | 41.6 | 44.9 | 13.5 | 61.3 | 24.0 | 54.0 | 14.7 | 21.3 | 55.7 | 8.7 | 0.7 |
| その他 | 483 | 46.8 | 38.7 | 14.5 | 48.1 | 15.0 | 56.1 | 8.6 | 19.8 | 53.5 | 9.6 | 1.1 |
| 無回答 | 168 | 25.6 | 55.4 | 19.0 | 58.1 | 29.0 | 77.4 | 10.8 | 33.3 | 62.4 | 7.5 | 2.2 |
| 事業所規模別 | | | | | | | | | | | | |
| 4人以下 | 230 | 36.5 | 38.3 | 25.2 | 39.8 | 19.3 | 70.5 | 3.4 | 14.8 | 37.5 | 1.1 | 5.7 |
| 5人以上9人以下 | 2,190 | 33.0 | 51.3 | 15.7 | 44.9 | 22.2 | 69.4 | 8.2 | 21.1 | 52.0 | 4.3 | 1.8 |
| 10人以上14人以下 | 2,652 | 35.1 | 50.7 | 14.3 | 48.1 | 25.9 | 73.0 | 7.1 | 23.1 | 57.1 | 4.3 | 1.6 |
| 15人以上19人以下 | 2,348 | 32.5 | 54.9 | 12.6 | 52.9 | 27.8 | 72.2 | 9.2 | 25.7 | 57.7 | 4.1 | 1.4 |
| 20人以上24人以下 | 1,811 | 33.6 | 53.9 | 12.5 | 50.2 | 23.6 | 73.8 | 6.9 | 27.0 | 58.0 | 4.6 | 1.9 |
| 25人以上29人以下 | 1,491 | 34.5 | 55.4 | 10.1 | 49.9 | 25.1 | 71.8 | 9.4 | 27.8 | 60.7 | 3.5 | 1.2 |
| 30人以上49人以下 | 4,064 | 36.6 | 54.5 | 9.0 | 52.2 | 22.7 | 71.7 | 9.3 | 28.7 | 59.7 | 4.0 | 1.4 |
| 50人以上99人以下 | 5,596 | 40.7 | 53.0 | 6.4 | 55.5 | 16.5 | 72.3 | 11.2 | 28.1 | 61.8 | 4.2 | 1.1 |
| 100人以上299人以下 | 2,547 | 40.0 | 53.4 | 6.6 | 54.0 | 13.1 | 71.5 | 14.0 | 29.0 | 63.9 | 6.8 | 0.9 |
| 300人以上499人以下 | 167 | 49.1 | 47.3 | 3.6 | 50.6 | 10.1 | 83.5 | 13.9 | 31.6 | 60.8 | - | - |
| 500人以上 | 72 | 38.9 | 52.8 | 8.3 | 60.5 | 23.7 | 76.3 | 2.6 | 18.4 | 60.5 | 10.5 | - |
| 無回答 | 0 | - | - | - | - | - | - | - | - | - | - | - |
| サービス形態別 | | | | | | | | | | | | |
| 訪問系 | 6,842 | 38.2 | 48.8 | 13.1 | 47.7 | 31.5 | 67.0 | 6.5 | 23.2 | 52.1 | 4.3 | 1.6 |
| 施設系(入所型) | 8,468 | 35.5 | 57.4 | 7.2 | 54.1 | 14.1 | 76.2 | 12.2 | 31.0 | 66.2 | 4.4 | 1.0 |
| 施設系(通所型) | 5,626 | 38.6 | 54.0 | 7.4 | 53.2 | 19.5 | 71.9 | 9.9 | 24.6 | 57.0 | 4.2 | 1.4 |
| その他 | 117 | 12.8 | 48.7 | 38.5 | 50.9 | 38.6 | 87.7 | 7.0 | 19.3 | 50.9 | 1.8 | 1.8 |
| 主とするサービスの種類別 | | | | | | | | | | | | |
| 居宅サービス小計 | 12,896 | 37.7 | 51.9 | 10.5 | 50.4 | 25.7 | 70.5 | 8.3 | 24.5 | 55.0 | 4.5 | 1.5 |
| 訪問介護 | 6,295 | 38.3 | 48.8 | 12.9 | 46.9 | 31.8 | 66.4 | 6.2 | 22.5 | 52.1 | 4.4 | 1.7 |
| 訪問入浴介護 | 173 | 35.8 | 57.2 | 6.9 | 51.5 | 27.3 | 79.8 | 12.1 | 32.3 | 48.5 | 4.0 | 1.0 |
| 訪問看護 | 160 | 35.0 | 45.6 | 19.4 | 58.9 | 27.4 | 74.0 | 6.8 | 32.9 | 53.4 | 6.8 | - |
| 訪問リハビリテーション | 10 | * | * | * | * | * | * | * | * | * | * | * |
| 居宅療養管理指導 | 1 | * | * | * | * | * | * | * | * | * | * | * |
| 通所介護 | 4,899 | 40.0 | 52.9 | 7.1 | 53.1 | 20.0 | 71.5 | 9.4 | 24.4 | 56.6 | 4.1 | 1.4 |
| 通所リハビリテーション | 452 | 29.9 | 60.4 | 9.7 | 59.0 | 15.8 | 72.9 | 12.1 | 27.1 | 57.9 | 6.6 | 0.4 |
| 短期入所生活介護 | 281 | 32.4 | 57.3 | 10.3 | 60.9 | 13.0 | 82.0 | 11.2 | 28.6 | 72.0 | 1.9 | 2.5 |
| 短期入所療養介護 | 2 | * | * | * | * | * | * | * | * | * | * | * |
| 特定施設入居者生活介護 | 506 | 24.9 | 69.8 | 5.3 | 47.9 | 25.5 | 85.8 | 13.3 | 35.7 | 60.3 | 8.5 | 0.8 |
| 福祉用具貸与 | 110 | 9.1 | 51.8 | 39.1 | 50.9 | 38.6 | 87.7 | 7.0 | 19.3 | 50.9 | 1.8 | 1.8 |
| 特定福祉用具販売 | 7 | 71.4 | - | 28.6 | - | - | - | - | - | - | - | - |
| 地域密着型サービス小計 | 1,930 | 26.4 | 62.8 | 10.8 | 51.2 | 20.3 | 78.8 | 9.0 | 35.0 | 69.3 | 3.2 | 1.9 |
| 夜間対応型訪問介護 | 2 | * | * | * | * | * | * | * | * | * | * | * |
| 認知症対応型通所介護 | 231 | 25.1 | 64.5 | 10.4 | 47.0 | 21.5 | 73.8 | 16.1 | 24.8 | 64.4 | 3.4 | 2.0 |
| 小規模多機能型居宅介護 | 16 | * | * | * | * | * | * | * | * | * | * | * |
| 認知症対応型共同生活介護 | 1,645 | 25.8 | 63.3 | 10.9 | 52.1 | 20.5 | 79.5 | 8.1 | 36.5 | 70.5 | 3.3 | 1.8 |
| 地域密着型特定施設入居者生活介護 | 6 | * | * | * | * | * | * | * | * | * | * | * |
| 地域密着型介護老人福祉施設 | 30 | * | * | * | * | * | * | * | * | * | * | * |
| 居宅介護支援 | 158 | 39.2 | 41.8 | 19.0 | 62.1 | 24.2 | 68.2 | 4.5 | 31.8 | 54.5 | 1.5 | - |
| 施設サービス小計 | 5,987 | 39.1 | 54.9 | 6.1 | 55.2 | 11.0 | 73.8 | 13.5 | 28.9 | 65.2 | 4.5 | 0.7 |
| 介護老人福祉施設 | 4,174 | 40.1 | 54.7 | 5.3 | 56.2 | 10.7 | 74.3 | 13.5 | 28.0 | 63.6 | 4.6 | 0.7 |
| 介護老人保健施設 | 1,369 | 37.5 | 56.0 | 6.5 | 52.6 | 12.3 | 73.0 | 12.3 | 29.8 | 68.7 | 5.0 | 0.5 |
| 介護療養型医療施設 | 444 | 34.5 | 53.4 | 12.2 | 54.0 | 9.7 | 72.2 | 17.3 | 33.8 | 69.6 | 2.1 | 1.3 |
| 開始後経過年数別 | | | | | | | | | | | | |
| 1年未満 | 969 | 40.7 | 46.5 | 12.8 | 42.8 | 25.7 | 77.4 | 6.9 | 22.4 | 59.0 | 4.0 | 2.0 |
| 1年以上2年未満 | 2,087 | 37.6 | 51.0 | 11.4 | 45.4 | 25.3 | 74.9 | 8.2 | 27.0 | 57.6 | 4.5 | 2.1 |
| 2年以上3年未満 | 2,253 | 31.6 | 57.4 | 10.9 | 46.1 | 22.8 | 78.1 | 7.3 | 26.5 | 56.0 | 4.0 | 1.5 |
| 3年以上4年未満 | 2,011 | 27.6 | 59.0 | 13.3 | 52.4 | 27.3 | 76.9 | 8.2 | 27.4 | 61.0 | 4.0 | 1.7 |
| 4年以上5年未満 | 1,429 | 28.5 | 61.2 | 10.4 | 54.3 | 22.2 | 76.1 | 10.3 | 27.6 | 60.2 | 5.7 | 1.1 |
| 5年以上10年未満 | 7,844 | 38.5 | 52.6 | 8.9 | 54.0 | 19.7 | 70.3 | 10.4 | 27.2 | 60.0 | 4.7 | 1.2 |
| 10年以上 | 3,861 | 44.6 | 49.7 | 5.7 | 57.4 | 14.6 | 65.9 | 11.8 | 27.6 | 61.5 | 3.7 | 0.5 |
| 無回答 | 2,714 | 33.8 | 51.1 | 15.1 | 48.3 | 22.1 | 69.7 | 9.7 | 23.8 | 56.2 | 4.8 | 2.2 |
| 離職率状況別 | | | | | | | | | | | | |
| 10%未満 | 4,621 | 42.4 | 48.9 | 8.7 | 53.5 | 20.8 | 70.5 | 10.5 | 26.1 | 59.6 | 4.7 | 1.5 |
| 10%以上15%未満 | 2,890 | 38.8 | 53.4 | 7.8 | 53.8 | 19.8 | 71.3 | 9.7 | 27.7 | 61.8 | 4.9 | 0.7 |
| 15%以上20%未満 | 2,062 | 35.8 | 55.9 | 8.3 | 49.2 | 18.3 | 74.9 | 8.1 | 26.1 | 63.5 | 4.4 | 1.1 |
| 20%以上25%未満 | 1,839 | 32.4 | 60.6 | 7.0 | 55.9 | 23.4 | 70.9 | 11.1 | 27.4 | 57.7 | 3.9 | 0.8 |
| 25%以上30%未満 | 1,491 | 33.9 | 57.7 | 8.4 | 51.9 | 18.5 | 77.8 | 9.8 | 29.4 | 59.5 | 3.8 | 1.0 |
| 30%以上 | 4,608 | 30.3 | 61.3 | 8.4 | 51.3 | 20.7 | 75.5 | 9.6 | 28.6 | 60.6 | 4.7 | 1.6 |
| 無回答 | 2,221 | 38.2 | 49.6 | 12.2 | 48.5 | 26.5 | 71.3 | 7.6 | 22.7 | 56.8 | 3.9 | 1.9 |
| 定着率の状況別 | | | | | | | | | | | | |
| 定着率が低く困っている | 4,562 | 34.2 | 57.4 | 8.4 | 52.1 | 21.6 | 75.8 | 9.2 | 30.3 | 61.1 | 4.2 | 0.9 |
| 定着率が低い困っていない | 2,819 | 32.4 | 57.0 | 10.6 | 53.4 | 19.4 | 72.6 | 11.0 | 26.4 | 59.1 | 3.2 | 1.3 |
| 定着率が低いくない | 15,370 | 38.5 | 51.3 | 10.3 | 51.3 | 21.3 | 70.7 | 9.7 | 25.6 | 58.6 | 4.8 | 1.5 |
| 無回答 | 417 | 31.2 | 46.8 | 22.1 | 52.3 | 22.6 | 73.8 | 6.7 | 23.6 | 63.1 | 3.6 | 2.1 |

資料出所：(財)介護労働安定センター「介護労働実態調査(平成18年)」

資料3-3

看護職(女)年齢階級別賃金カーブ(平成元年、平成19年)

(千円)



(資料出所)厚生労働省「賃金構造基本統計調査」(平成元年、平成19年)

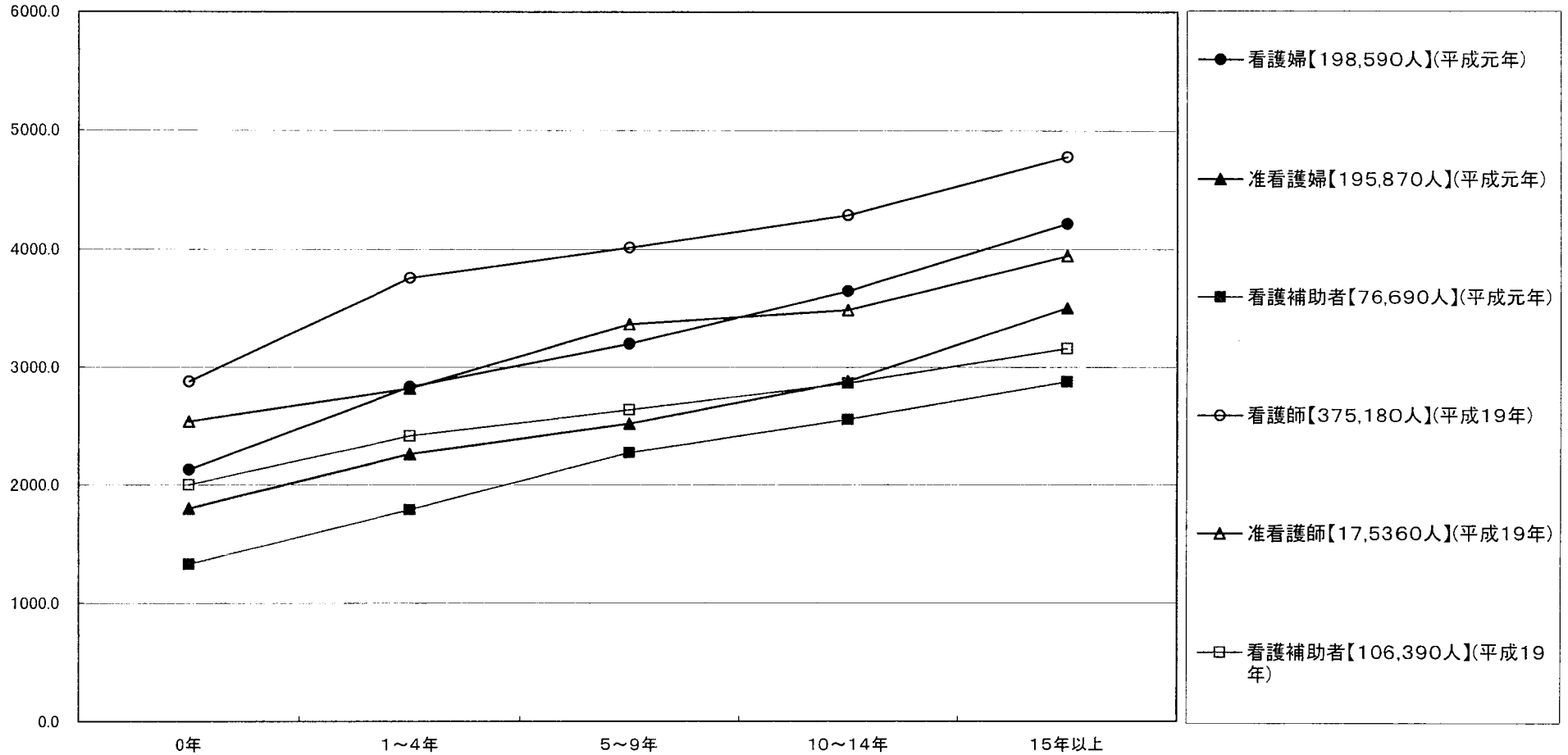
注:一般労働者について年収を推計したもの(「きまって支給する現金給与額」×12ヶ月+「特別給与額」)

注:労働者数は調査した労働者ではなく、母集団に対応する数字として推計(復元)した労働者の数である。

資料3-4

看護職(女)経験年数別賃金カーブ(平成元年、平成19年)

(千円)



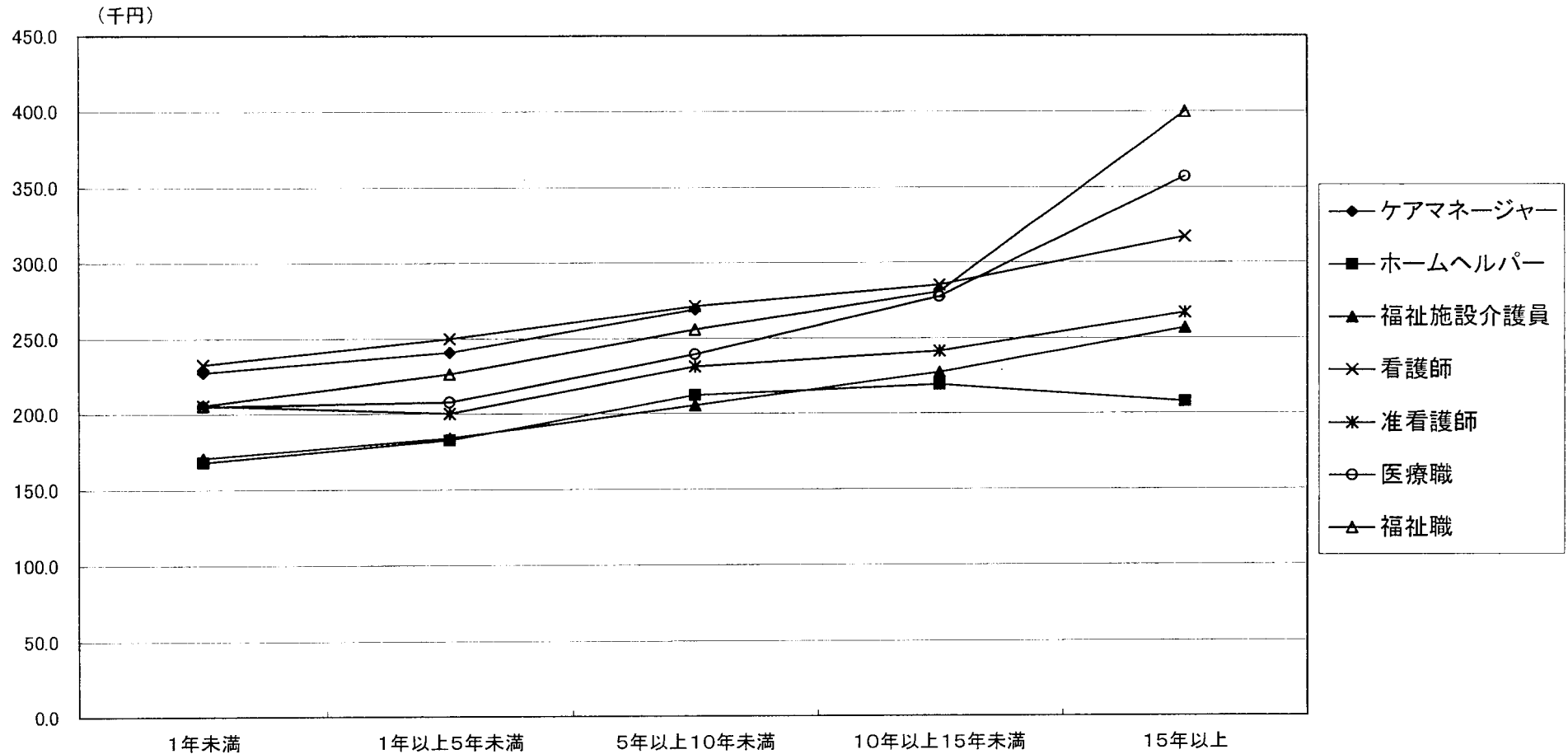
(資料出所)厚生労働省「賃金構造基本統計調査」(平成元年、平成19年)

注:一般労働者について年収を推計したもの(「所定内給与額」×12ヶ月+「特別給与額」)

注:労働者数は調査した労働者ではなく、母集団に対応する数字として推計(復元)した労働者の数である。

資料3-5

医療、福祉、介護職経験年数別賃金カーブ



(資料出所) 医療職、福祉職については「国家公務員等給与実態調査」(平成19年)、その他は厚生労働省「賃金構造基本統計調査」(平成19年)より推計。

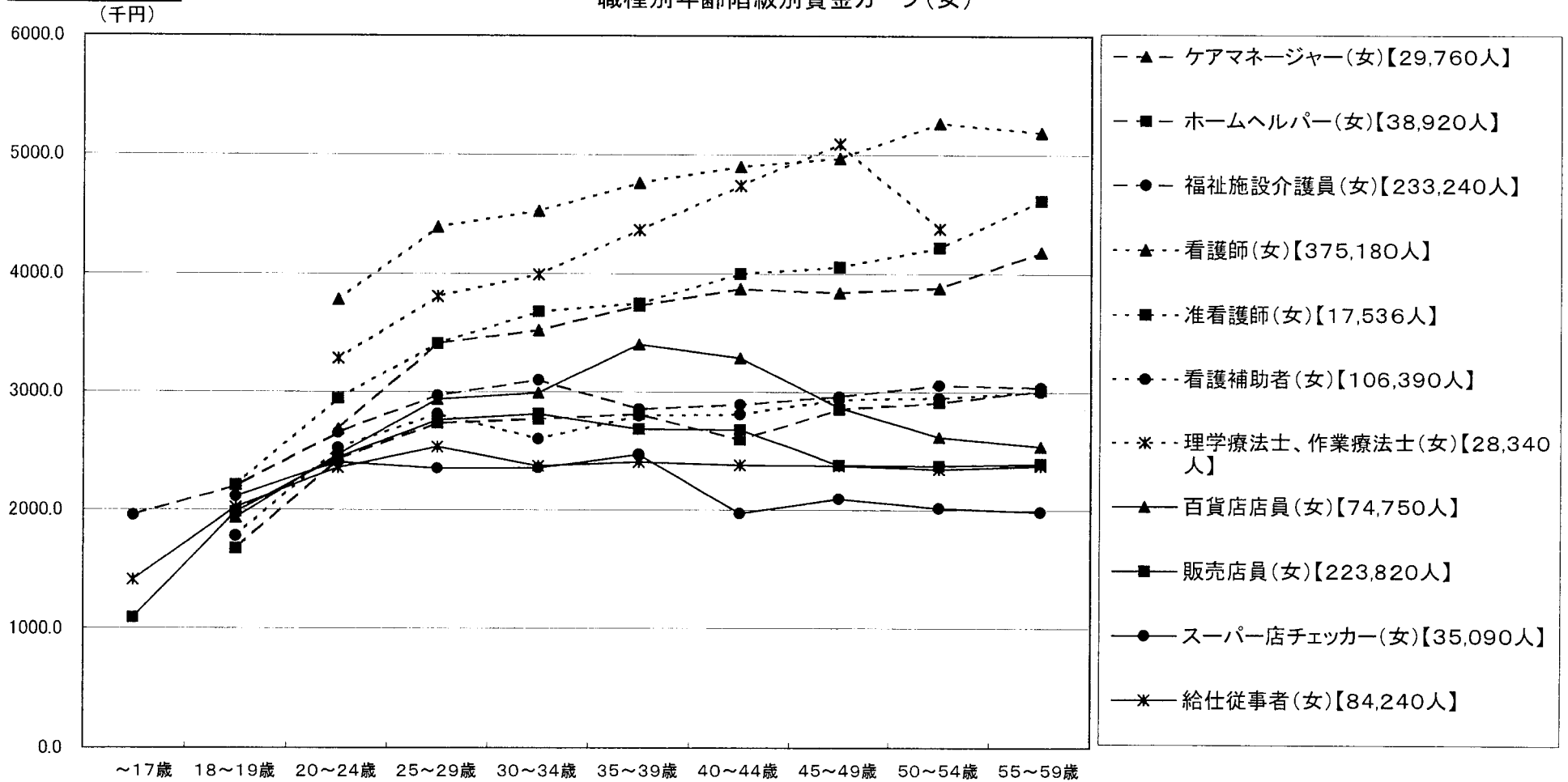
注: 医療職、福祉職についてはそれぞれ医療職俸給表(三)、福祉職俸給表の平均俸給額についてみたもの。

注: 医療職とは、保健師、助産師、看護師などをいい、医師や薬剤師は含まない。

注: その他は所定内給与額についてみたもの。

資料3-6-1

職種別年齢階級別賃金カーブ(女)



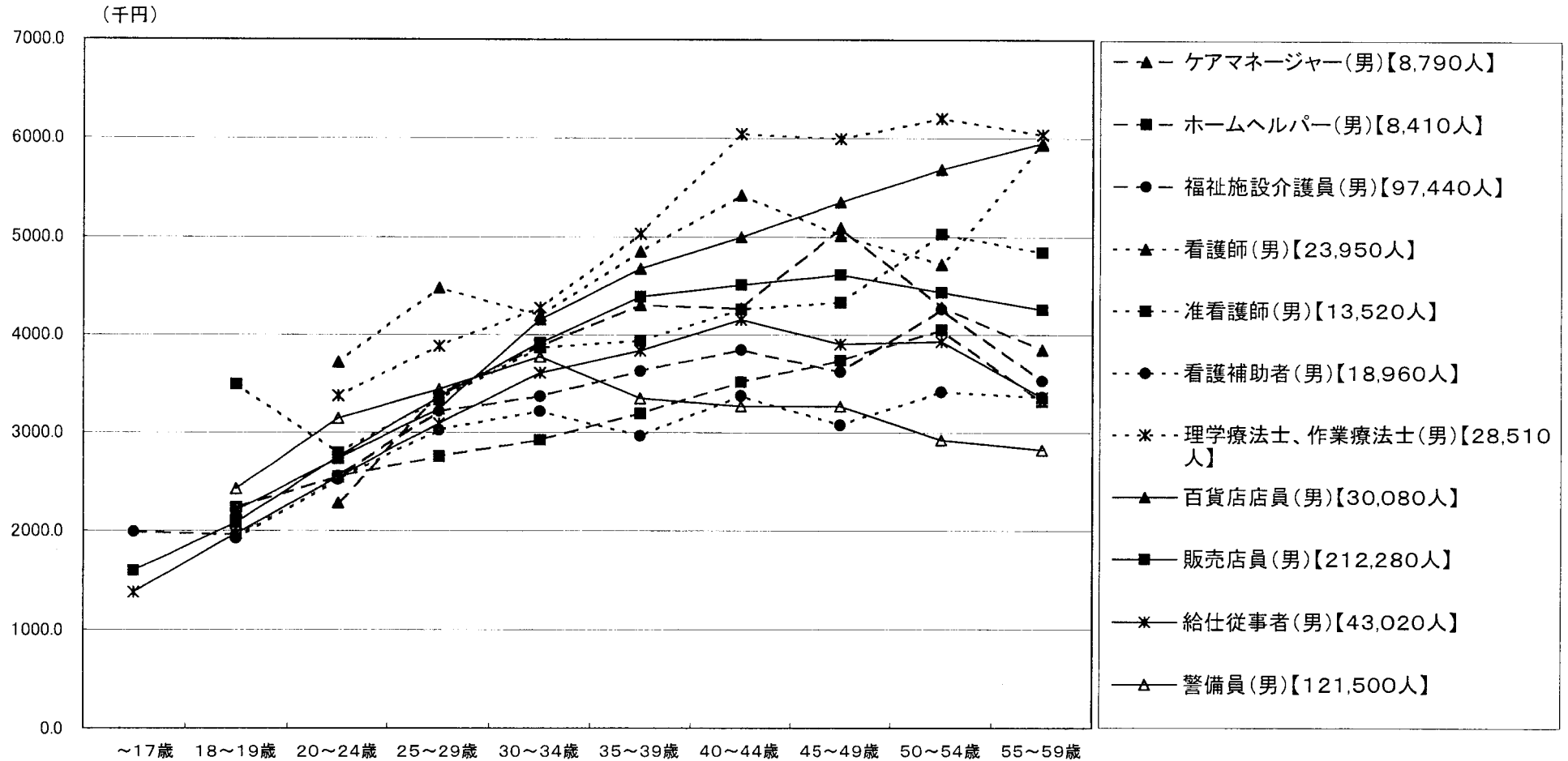
(資料出所)厚生労働省「賃金構造基本統計調査」(平成19年)

注:一般労働者について年収を推計したもの(「きまって支給する現金給与額」×12ヶ月+「特別給与額」)

注:労働者数は調査した労働者ではなく、母集団に対応する数字として推計(復元)した労働者の数である。

資料3-6-2

職種別年齢階級別賃金カーブ(男)



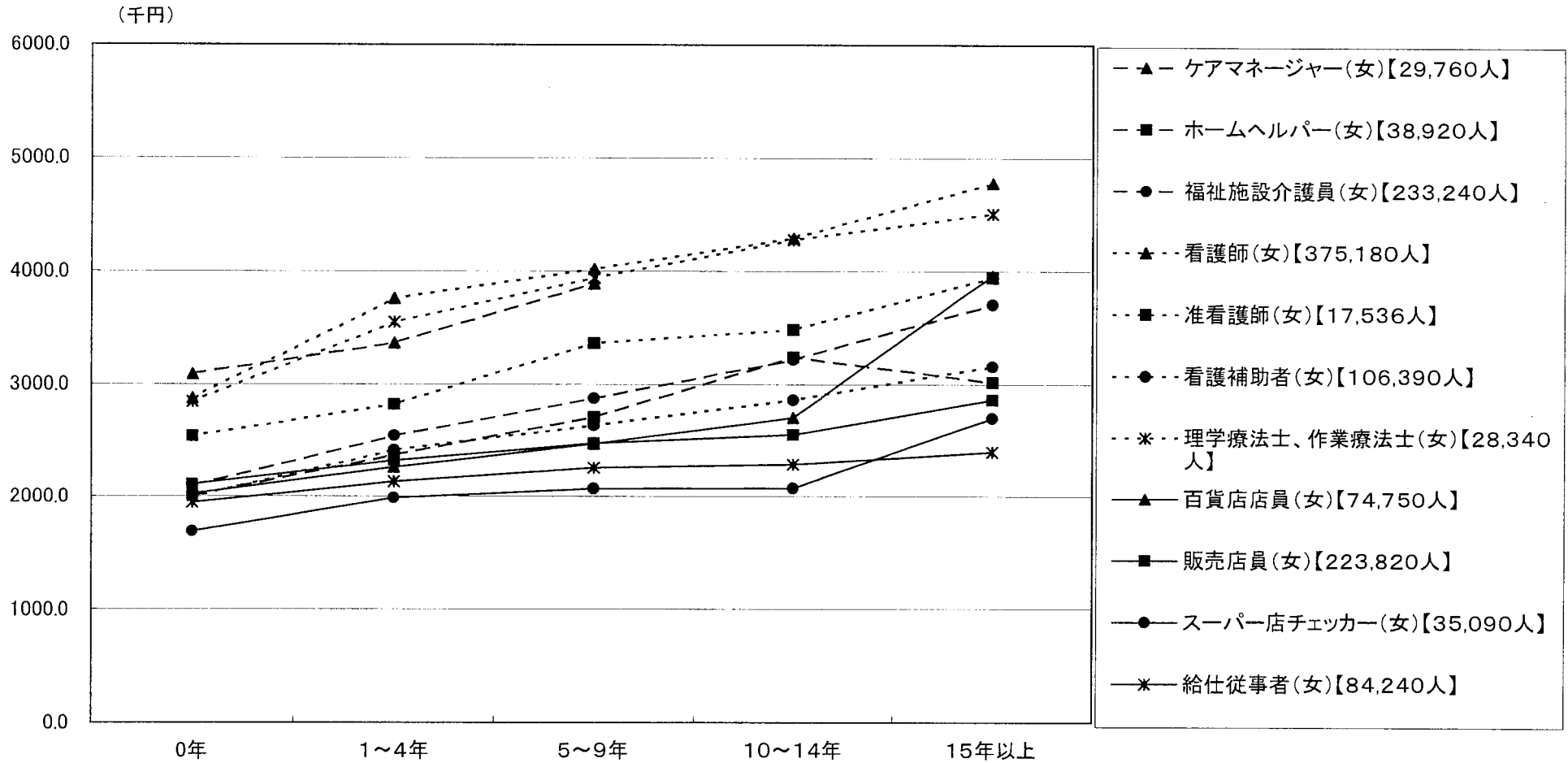
(資料出所)厚生労働省「賃金構造基本統計調査」(平成19年)

注:一般労働者について年収を推計したもの(「きまって支給する現金給与額」×12ヶ月+「特別給与額」)

注:労働者数は調査した労働者ではなく、母集団に対応する数字として推計(復元)した労働者の数である。

資料3-7-1

職種別経験年数別賃金カーブ(女)



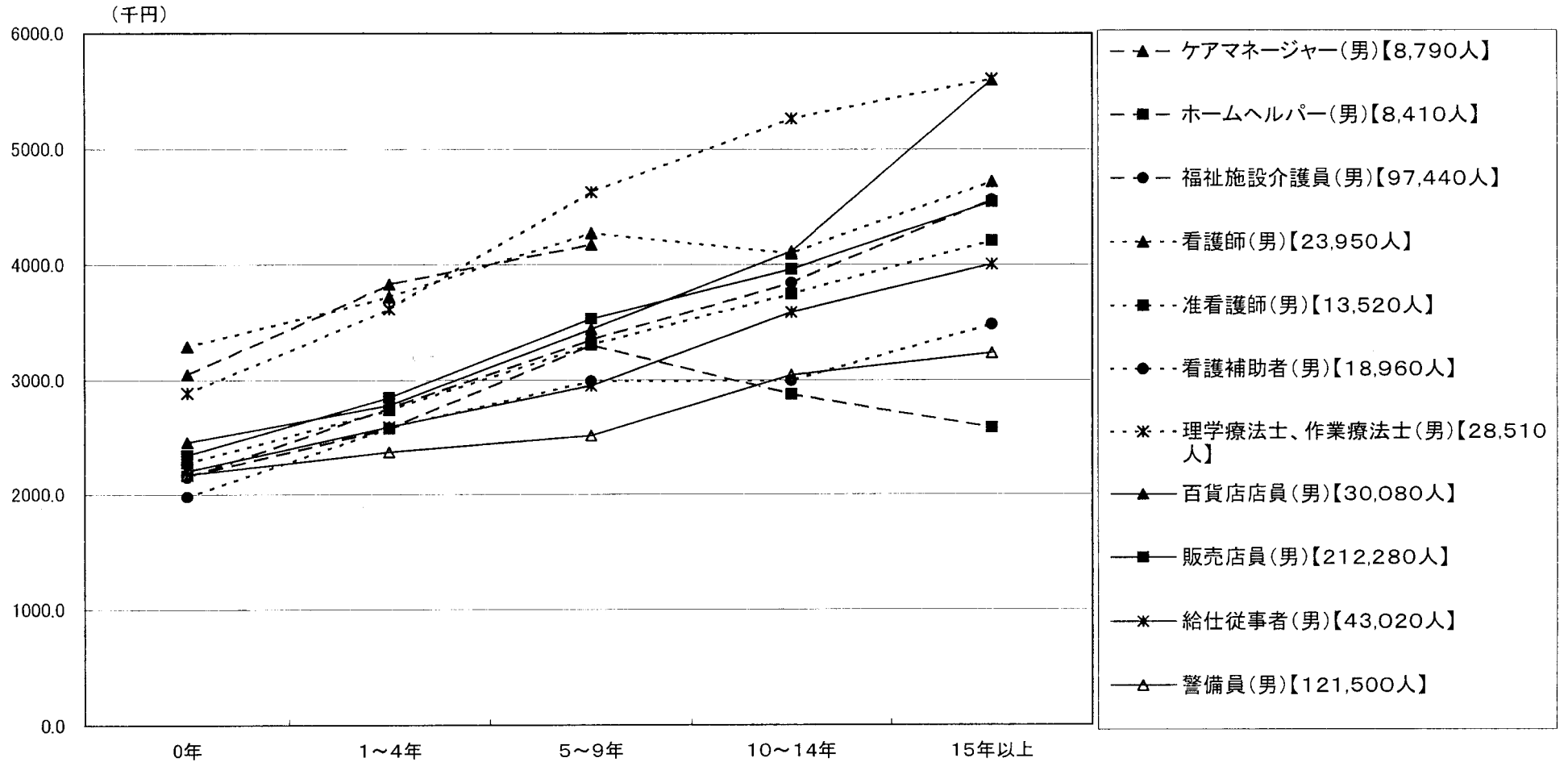
(資料出所)厚生労働省「賃金構造基本統計調査」(平成19年)

注:一般労働者について年収を推計したもの(「所定内給与額」×12ヶ月+「特別給与額」)

注:労働者数は調査した労働者ではなく、母集団に対応する数字として推計(復元)した労働者の数である。

資料3-7-2

職種別経験年数別賃金カーブ(男)



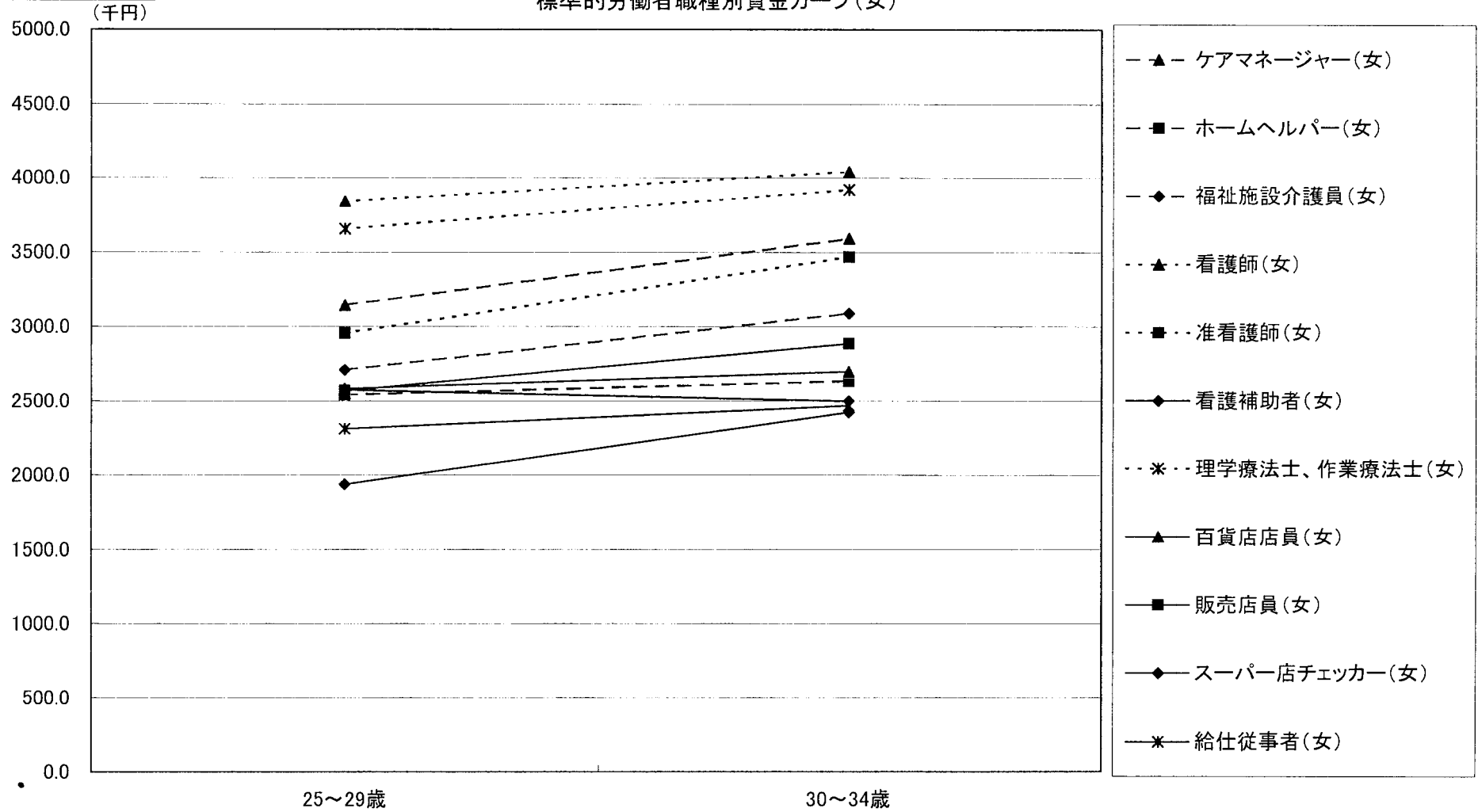
(資料出所)厚生労働省「賃金構造基本統計調査」(平成19年)

注:一般労働者について年収を推計したもの(「所定内給与額」×12ヶ月+「特別給与額」)

注:労働者数は調査した労働者ではなく、母集団に対応する数字として推計(復元)した労働者の数である。

資料3-8-1

標準的労働者職種別賃金カーブ(女)



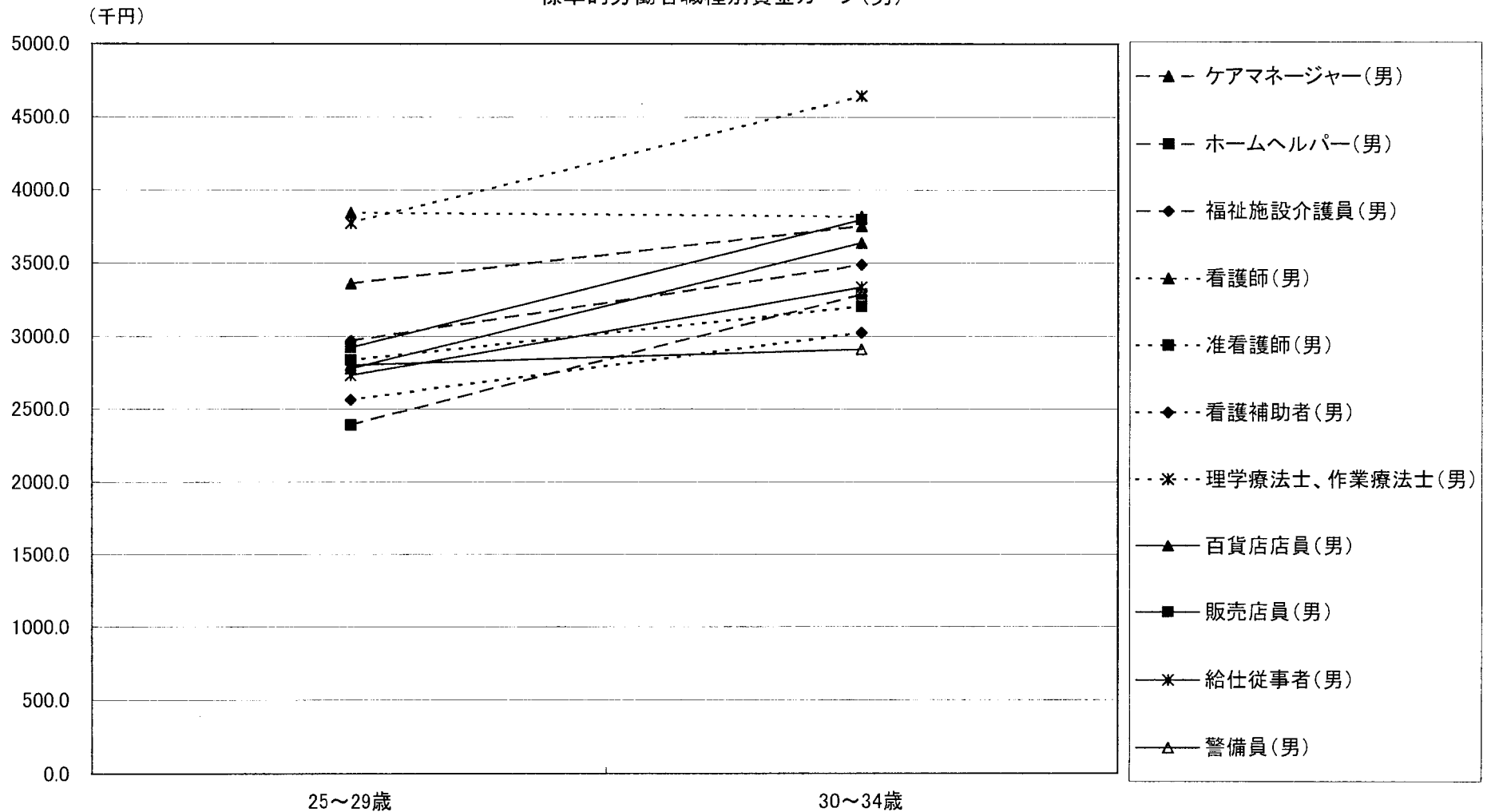
(資料出所)厚生労働省「賃金構造基本統計調査」(平成19年)

注: 標準的労働者について年収を推計したもの(「所定内給与額」×12ヶ月+「特別給与額」)

注: 標準的労働者とは、25~29歳では経験年数が1~4年、30~34歳では経験年数が5~9年の者をいう。

資料3-8-2

標準的労働者職種別賃金カーブ(男)



(資料出所)厚生労働省「賃金構造基本統計調査」(平成19年)

注: 標準的労働者について年収を推計したもの(「所定内給与額」×12ヶ月+「特別給与額」)

注: 標準的労働者とは、25~29歳では経験年数が1~4年、30~34歳では経験年数が5~9年の者をいう。

派遣労働者の受入れ(都道府県別)

| | 派遣を受け入れている | 派遣を受け入れていない | 無回答 |
|------|------------|-------------|------|
| 合計 | 9.0% | 89.5% | 1.5% |
| 北海道 | 6.8% | 91.6% | 1.7% |
| 青森県 | 2.8% | 95.6% | 1.7% |
| 岩手県 | 8.0% | 90.7% | 1.2% |
| 宮城県 | 8.9% | 90.2% | 0.9% |
| 秋田県 | 3.8% | 95.0% | 1.3% |
| 山形県 | 12.2% | 87.8% | 0.0% |
| 福島県 | 13.3% | 84.9% | 1.8% |
| 茨城県 | 8.7% | 90.4% | 0.9% |
| 栃木県 | 11.4% | 86.4% | 2.3% |
| 群馬県 | 5.6% | 92.7% | 1.7% |
| 埼玉県 | 8.7% | 89.8% | 1.6% |
| 千葉県 | 7.6% | 90.3% | 2.1% |
| 東京都 | 15.7% | 83.0% | 1.3% |
| 神奈川県 | 15.1% | 83.7% | 1.2% |
| 新潟県 | 10.3% | 87.9% | 1.9% |
| 富山県 | 6.6% | 92.6% | 0.8% |
| 石川県 | 15.4% | 82.1% | 2.4% |
| 福井県 | 12.2% | 85.1% | 2.7% |
| 山梨県 | 6.2% | 90.7% | 3.1% |
| 長野県 | 13.5% | 83.8% | 2.7% |
| 岐阜県 | 9.6% | 89.5% | 0.9% |
| 静岡県 | 12.7% | 86.7% | 0.7% |
| 愛知県 | 11.4% | 86.9% | 1.7% |
| 三重県 | 6.1% | 92.9% | 0.9% |
| 滋賀県 | 9.8% | 90.2% | 0.0% |
| 京都府 | 15.3% | 83.5% | 1.1% |
| 大阪府 | 11.3% | 87.4% | 1.3% |
| 兵庫県 | 8.7% | 89.9% | 1.4% |
| 奈良県 | 6.6% | 92.1% | 1.3% |
| 和歌山県 | 2.0% | 94.6% | 3.4% |
| 鳥取県 | 2.8% | 94.4% | 2.8% |
| 島根県 | 2.9% | 94.9% | 2.2% |
| 岡山県 | 8.1% | 88.6% | 3.3% |
| 広島県 | 8.6% | 90.0% | 1.4% |
| 山口県 | 4.6% | 94.7% | 0.7% |
| 徳島県 | 11.5% | 86.7% | 1.8% |
| 香川県 | 8.0% | 89.0% | 3.0% |
| 愛媛県 | 7.4% | 91.1% | 1.6% |
| 高知県 | 1.0% | 99.0% | 0.0% |
| 福岡県 | 6.5% | 92.9% | 0.5% |
| 佐賀県 | 2.6% | 94.8% | 2.6% |
| 長崎県 | 2.2% | 96.9% | 0.9% |
| 熊本県 | 2.8% | 96.7% | 0.6% |
| 大分県 | 5.3% | 93.6% | 1.1% |
| 宮崎県 | 5.4% | 93.1% | 1.5% |
| 鹿児島県 | 2.2% | 96.1% | 1.7% |
| 沖縄県 | 6.4% | 87.2% | 6.4% |

資料出所：(財)介護労働安定センター「事業所における介護労働実態調査」(平成18年)より都道府県別に集計。

※都道府県が不明であるものは除いている。

派遣労働者の受入(事業所の状況別)

(%)

| | | 回答事業所数 | 派遣を受けている | 派遣を受けていない | 無回答 |
|---------------------|------------------|--------|----------|-----------|------|
| 合計 | | 11,627 | 8.9 | 89.4 | 1.8 |
| 法人格別 | 民間企業(個人経営・会社等) | 5,195 | 6.6 | 91.6 | 1.8 |
| | 社会福祉協議会 | 905 | 4.5 | 94.1 | 1.3 |
| | 社会福祉協議会以外の社会福祉法人 | 2,205 | 18.3 | 80.9 | 0.8 |
| | 医療法人 | 1,519 | 9.3 | 89.0 | 1.6 |
| | NPO(特定非営利活動法人) | 615 | 4.1 | 94.6 | 1.3 |
| | 社団法人・財団法人 | 296 | 6.1 | 92.6 | 1.4 |
| | 協同組合 | 315 | 4.8 | 93.3 | 1.9 |
| | その他 | 455 | 7.0 | 89.2 | 3.7 |
| | 無回答 | 122 | 8.2 | 73.0 | 18.9 |
| 事業所規模別 | 4人以下 | 983 | 2.1 | 95.9 | 1.9 |
| | 5人以上9人以下 | 1,873 | 2.8 | 95.5 | 1.7 |
| | 10人以上14人以下 | 1,557 | 6.3 | 92.6 | 1.1 |
| | 15人以上19人以下 | 1,234 | 6.9 | 92.2 | 0.9 |
| | 20人以上24人以下 | 810 | 7.2 | 91.5 | 1.4 |
| | 25人以上29人以下 | 646 | 7.6 | 91.6 | 0.8 |
| | 30人以上49人以下 | 1,585 | 9.7 | 89.4 | 0.9 |
| | 50人以上99人以下 | 1,942 | 18.2 | 80.7 | 1.0 |
| | 100人以上299人以下 | 786 | 17.6 | 81.6 | 0.9 |
| | 300人以上499人以下 | 60 | 15.0 | 85.0 | - |
| | 500人以上 | 32 | 12.5 | 87.5 | - |
| | 無回答 | 119 | 8.4 | 32.8 | 58.8 |
| サービス系 介護保険 型別 | 訪問系 | 3,840 | 4.3 | 94.5 | 1.3 |
| | 施設系(入所型) | 3,279 | 17.6 | 81.3 | 1.1 |
| | 施設系(通所型) | 2,473 | 7.6 | 91.5 | 0.9 |
| | その他 | 702 | 4.1 | 94.4 | 1.4 |
| 主とするサービスの種類別 | 居宅サービス小計 | 6,450 | 6.5 | 92.4 | 1.1 |
| | 訪問介護 | 2,570 | 4.2 | 94.7 | 1.1 |
| | 訪問入浴介護 | 68 | 41.2 | 57.4 | 1.5 |
| | 訪問看護 | 448 | 1.8 | 96.4 | 1.8 |
| | 訪問リハビリテーション | 9 | * | * | * |
| | 居宅療養管理指導 | 18 | * | * | * |
| | 通所介護 | 2,058 | 7.6 | 91.6 | 0.8 |
| | 通所リハビリテーション | 265 | 7.9 | 90.6 | 1.5 |
| | 短期入所生活介護 | 94 | 12.8 | 86.2 | 1.1 |
| | 短期入所療養介護 | 3 | * | * | * |
| | 特定施設入居者生活介護 | 237 | 23.6 | 74.7 | 1.7 |
| | 福祉用具貸与 | 625 | 4.3 | 94.4 | 1.3 |
| | 特定福祉用具販売 | 55 | 3.6 | 92.7 | 3.6 |
| | 地域密着型サービス小計 | 949 | 6.1 | 92.6 | 1.3 |
| | 夜間対応型訪問介護 | 2 | * | * | * |
| | 認知症対応型通所介護 | 123 | 5.7 | 91.9 | 2.4 |
| | 小規模多機能型居宅介護 | 10 | * | * | * |
| | 認知症対応型共同生活介護 | 800 | 5.9 | 93.3 | 0.9 |
| | 地域密着型特定施設入居者生活介護 | 3 | * | * | * |
| | 地域密着型介護老人福祉施設 | 11 | * | * | * |
| | 居宅介護支援 | 604 | 1.3 | 97.5 | 1.2 |
| | 施設サービス小計 | 2,124 | 21.6 | 77.4 | 1.0 |
| | 介護老人福祉施設 | 1,310 | 24.6 | 74.6 | 0.8 |
| 介護老人保健施設 | 552 | 18.5 | 80.1 | 1.4 | |
| 介護療養型医療施設 | 262 | 13.0 | 85.9 | 1.1 | |
| 開始後経過年数別 | 1年未満 | 695 | 5.0 | 92.7 | 2.3 |
| | 1年以上2年未満 | 1,142 | 6.9 | 91.7 | 1.4 |
| | 2年以上3年未満 | 1,194 | 7.1 | 91.5 | 1.4 |
| | 3年以上4年未満 | 1,052 | 6.4 | 92.8 | 0.9 |
| | 4年以上5年未満 | 728 | 9.2 | 90.2 | 0.5 |
| | 5年以上10年未満 | 3,793 | 9.1 | 89.6 | 1.3 |
| | 10年以上 | 1,424 | 16.5 | 82.8 | 0.7 |
| | 無回答 | 1,599 | 7.4 | 87.4 | 5.3 |

資料出所:(財)介護労働安定センター「事業所における介護労働実態調査」(平成18年)

勤続年数の推移

(年)

| | 平成12年 | 平成13年 | 平成14年 | 平成15年 | 平成16年 | 平成17年 | 平成18年 | 平成19年 |
|-----------------------|-------|-------|-------|-------|-------|-------|-------|-------|
| 産業計(男女) | 12.0 | 12.2 | 12.1 | 12.2 | 12.1 | 12.0 | 12.0 | 11.8 |
| 産業計(男) | 13.3 | 13.6 | 13.5 | 13.5 | 13.4 | 13.4 | 13.5 | 13.3 |
| 産業計(女) | 8.8 | 8.9 | 8.8 | 9.0 | 9.0 | 8.7 | 8.8 | 8.7 |
| ホームヘルパー(男女) | — | 5.3 | 5.0 | 4.8 | 5.1 | 4.6 | 4.4 | 4.8 |
| ホームヘルパー(男) | — | 3.0 | 2.6 | 3.7 | 4.1 | 2.8 | 3.9 | 3.5 |
| ホームヘルパー(女) | — | 5.5 | 5.2 | 4.9 | 5.2 | 4.9 | 4.5 | 5.1 |
| 福祉施設介護員(男女) | — | 5.5 | 5.7 | 5.9 | 5.7 | 5.1 | 5.2 | 5.1 |
| 福祉施設介護員(男) | — | 5.3 | 5.8 | 5.8 | 5.6 | 4.9 | 4.9 | 4.9 |
| 福祉施設介護員(女) | — | 5.6 | 5.7 | 5.9 | 5.8 | 5.1 | 5.3 | 5.2 |
| 介護支援専門員(ケアマネージャー)(男女) | — | 7.8 | 8.0 | 7.3 | 8.3 | 7.7 | 6.9 | 7.0 |
| 介護支援専門員(ケアマネージャー)(男) | — | 8.8 | 8.9 | 8.4 | 9.2 | 7.8 | 7.3 | 6.7 |
| 介護支援専門員(ケアマネージャー)(女) | — | 7.4 | 7.7 | 7.0 | 8.1 | 7.7 | 6.8 | 7.1 |

資料出所：厚生労働省「賃議構造基本統計調査」

賃金(きまって支給する現金給与額)の推移

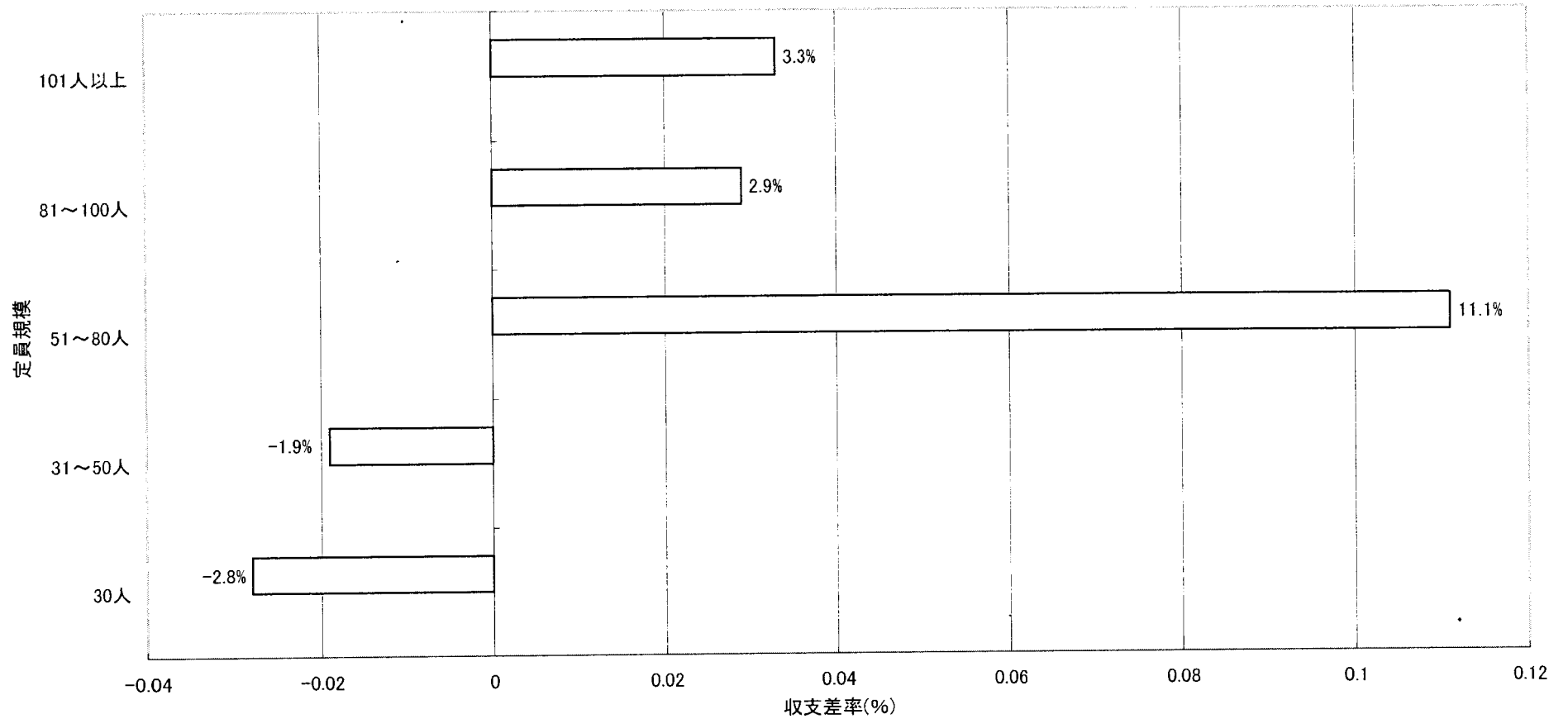
(千円)

| | 平成12年 | 平成13年 | 平成14年 | 平成15年 | 平成16年 | 平成17年 | 平成18年 | 平成19年 |
|-----------------------|-------|-------|-------|-------|-------|-------|-------|-------|
| 産業計(男女) | 330.0 | 333.3 | 329.2 | 329.8 | 330.2 | 330.8 | 330.9 | 330.6 |
| 産業計(男) | 370.3 | 373.5 | 367.7 | 368.8 | 367.7 | 372.1 | 372.7 | 372.4 |
| 産業計(女) | 235.1 | 237.1 | 238.8 | 239.4 | 241.7 | 239.0 | 238.6 | 241.7 |
| ホームヘルパー(男女) | — | 208.2 | 211.1 | 200.1 | 212.6 | 198.6 | 202.1 | 213.1 |
| ホームヘルパー(男) | — | 224.1 | 226.2 | 213.1 | 248.5 | 197.2 | 230.6 | 239.3 |
| ホームヘルパー(女) | — | 206.6 | 209.5 | 199.0 | 207.5 | 198.8 | 197.0 | 207.4 |
| 福祉施設介護員(男女) | — | 227.7 | 232.2 | 226.8 | 221.4 | 211.3 | 212.4 | 210.7 |
| 福祉施設介護員(男) | — | 244.3 | 252.7 | 244.2 | 238.1 | 227.9 | 227.1 | 225.9 |
| 福祉施設介護員(女) | — | 222.1 | 224.4 | 219.9 | 214.1 | 204.3 | 206.4 | 204.4 |
| 介護支援専門員(ケアマネージャー)(男女) | — | 278.5 | 281.5 | 270.5 | 272.8 | 267.4 | 260.3 | 267.1 |
| 介護支援専門員(ケアマネージャー)(男) | — | 308.4 | 318.8 | 298.1 | 289.1 | 290.2 | 296.1 | 284.8 |
| 介護支援専門員(ケアマネージャー)(女) | — | 266.0 | 268.6 | 262.6 | 268.8 | 260.5 | 251.7 | 261.8 |

資料出所：厚生労働省「賃議構造基本統計調査」

※きまって支給する現金給与額とは、労働契約、労働協約あるいは、事業所の就業規則などによってあらかじめ定められている支給条件、算定方法によって支給された現金給与額。手取額ではなく、税込みの額。現金給与額には、基本給、職務手当、精皆勤手当、通勤手当、家族手当が含まれるほか、超過労働給与額も含む。

介護老人福祉施設 定員規模別収支差率



資料出所:厚生労働省「平成19年介護事業経営概況調査(暫定仮集計)」(平成20年6月5日公表)

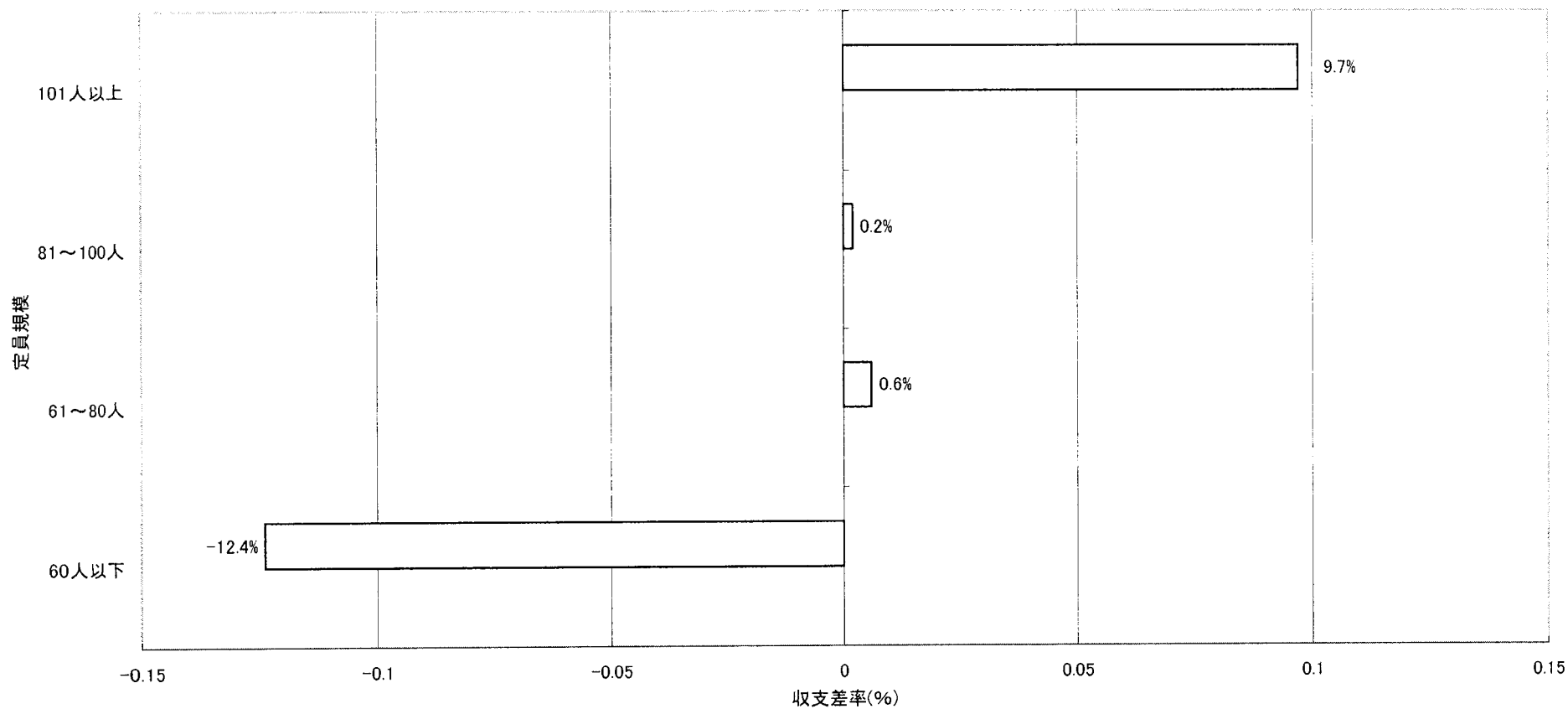
※暫定的な仮集計の結果であり、今後さらにデータの検証、分析を進めるとともに、他のサービスについても集計を行い公表する予定。

※サンプル数が限定されているため個々のデータの影響が相対的に強く出ることにより、数値が不安定となっている可能性がある。

※収支差率=(収入-支出)/収入

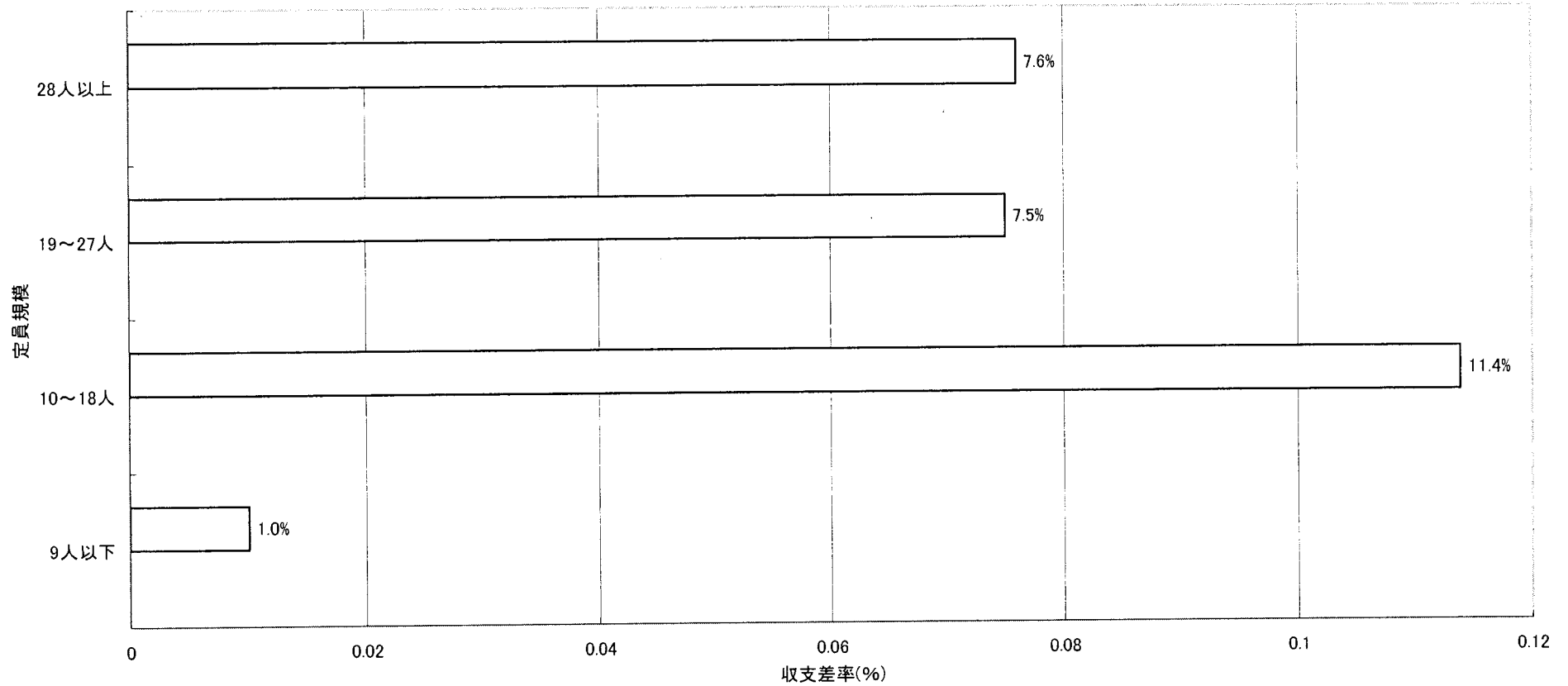
※収入については、補助金を含む

介護老人保健施設 定員規模別収支差率



資料出所:厚生労働省「平成19年介護事業経営概況調査(暫定仮集計)」(平成20年6月5日公表)
※暫定的な仮集計の結果であり、今後さらにデータの検証、分析を進めるとともに、他のサービスについても集計を行い公表する予定。
※サンプル数が限定されているため個々のデータの影響が相対的に強く出ることにより、数値が不安定となっている可能性がある。
※収支差率=(収入-支出)/収入
※収入については、補助金を含む

認知症対応型共同生活介護 定員規模別収支差率



資料出所:厚生労働省「平成19年介護事業経営概況調査(暫定仮集計)」(平成20年6月5日公表)

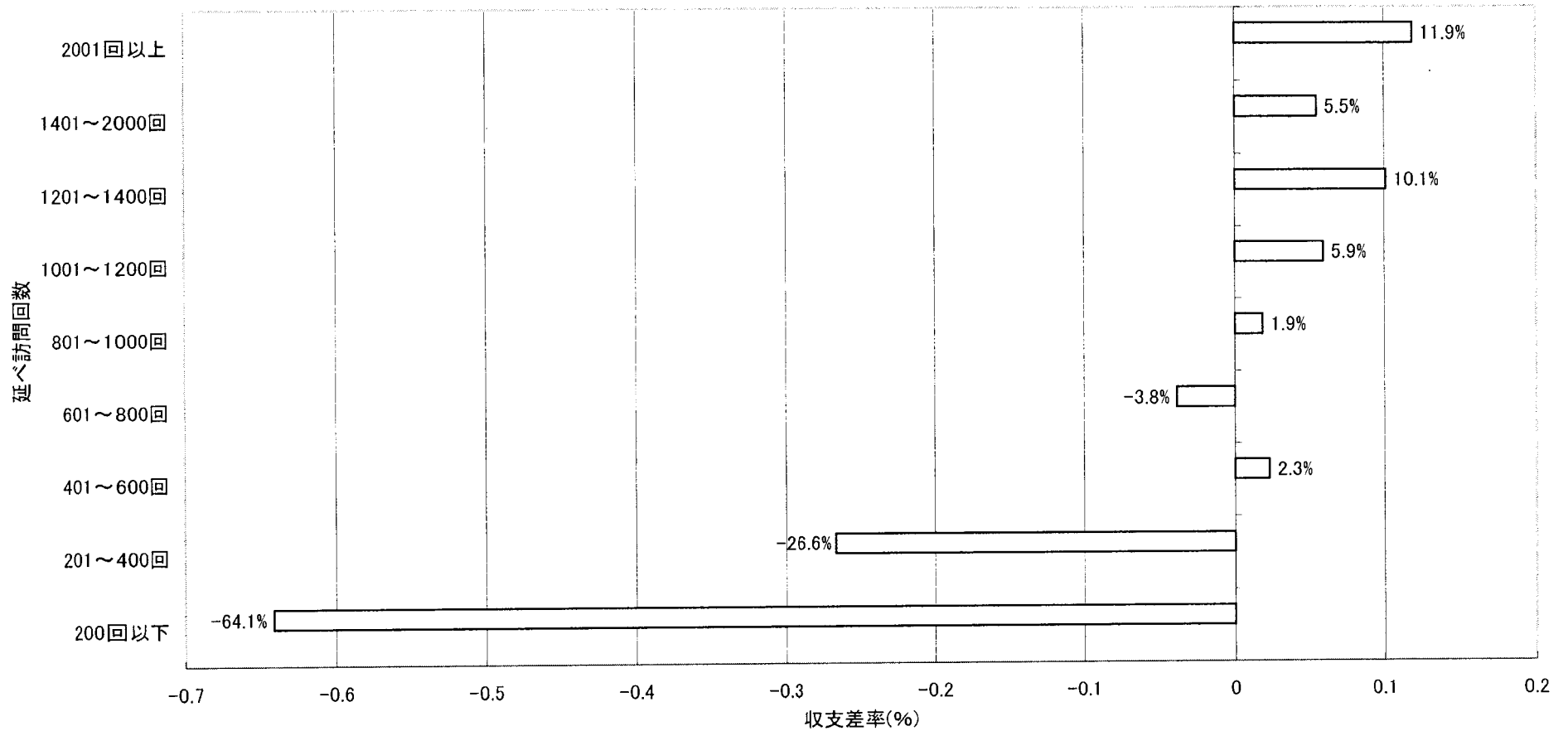
※暫定的な仮集計の結果であり、今後さらにデータの検証、分析を進めるとともに、他のサービスについても集計を行い公表する予定。

※サンプル数が限定されているため個々のデータの影響が相対的に強く出ることにより、数値が不安定となっている可能性がある。

※収支差率=(収入-支出)/収入

※収入については、補助金を含む

訪問介護 延べ訪問回数別収支差率



資料出所：厚生労働省「平成19年介護事業経営概況調査（暫定仮集計）」（平成20年6月5日公表）

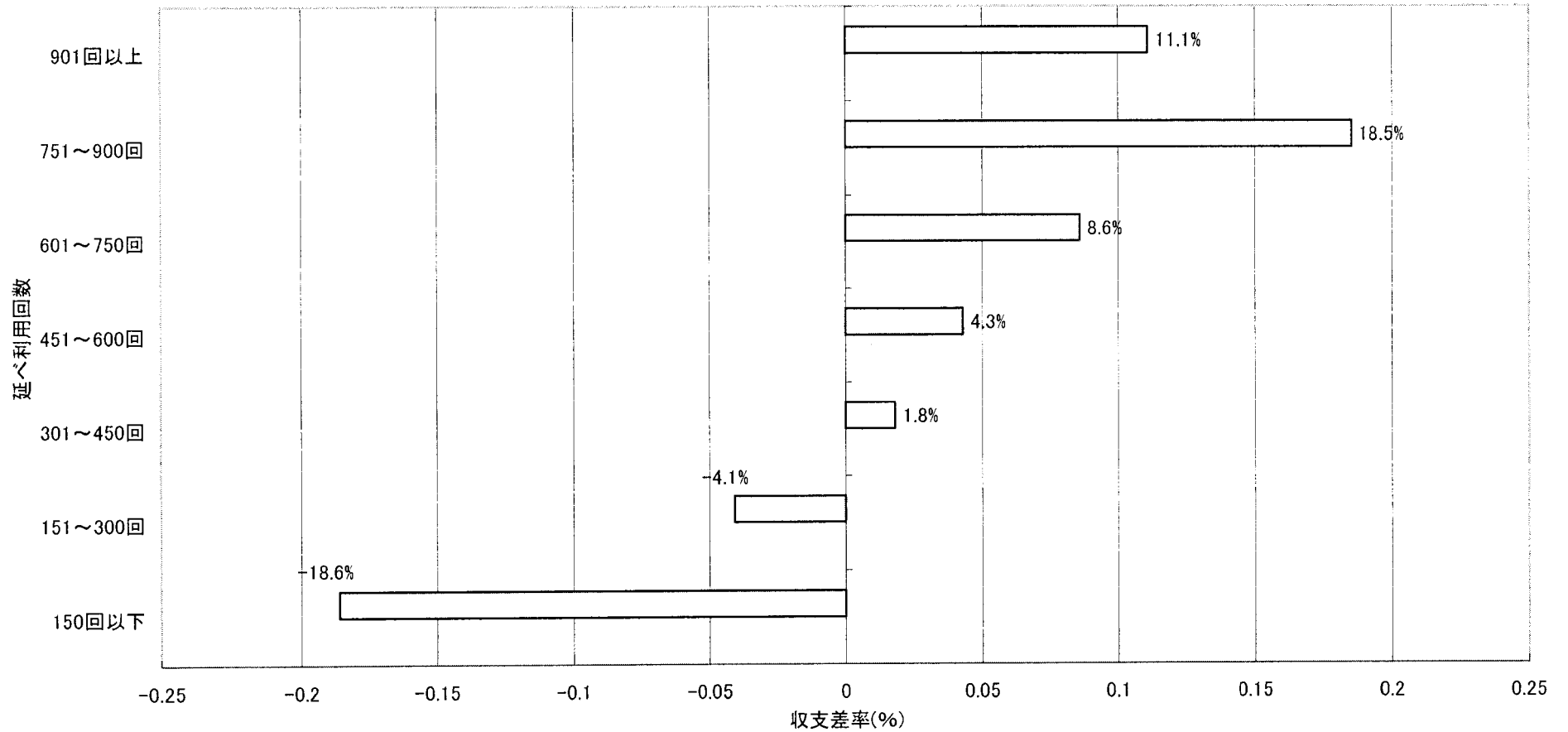
※暫定的な仮集計の結果であり、今後さらにデータの検証、分析を進めるとともに、他のサービスについても集計を行い公表する予定。

※サンプル数が限定されているため個々のデータの影響が相対的に強く出ることにより、数値が不安定となっている可能性がある。

※収支差率＝(収入－支出)/収入

※収入については、補助金を含む

通所介護 延べ利用回数別収支差率



資料出所: 厚生労働省「平成19年介護事業経営概況調査(暫定仮集計)」(平成20年6月5日公表)

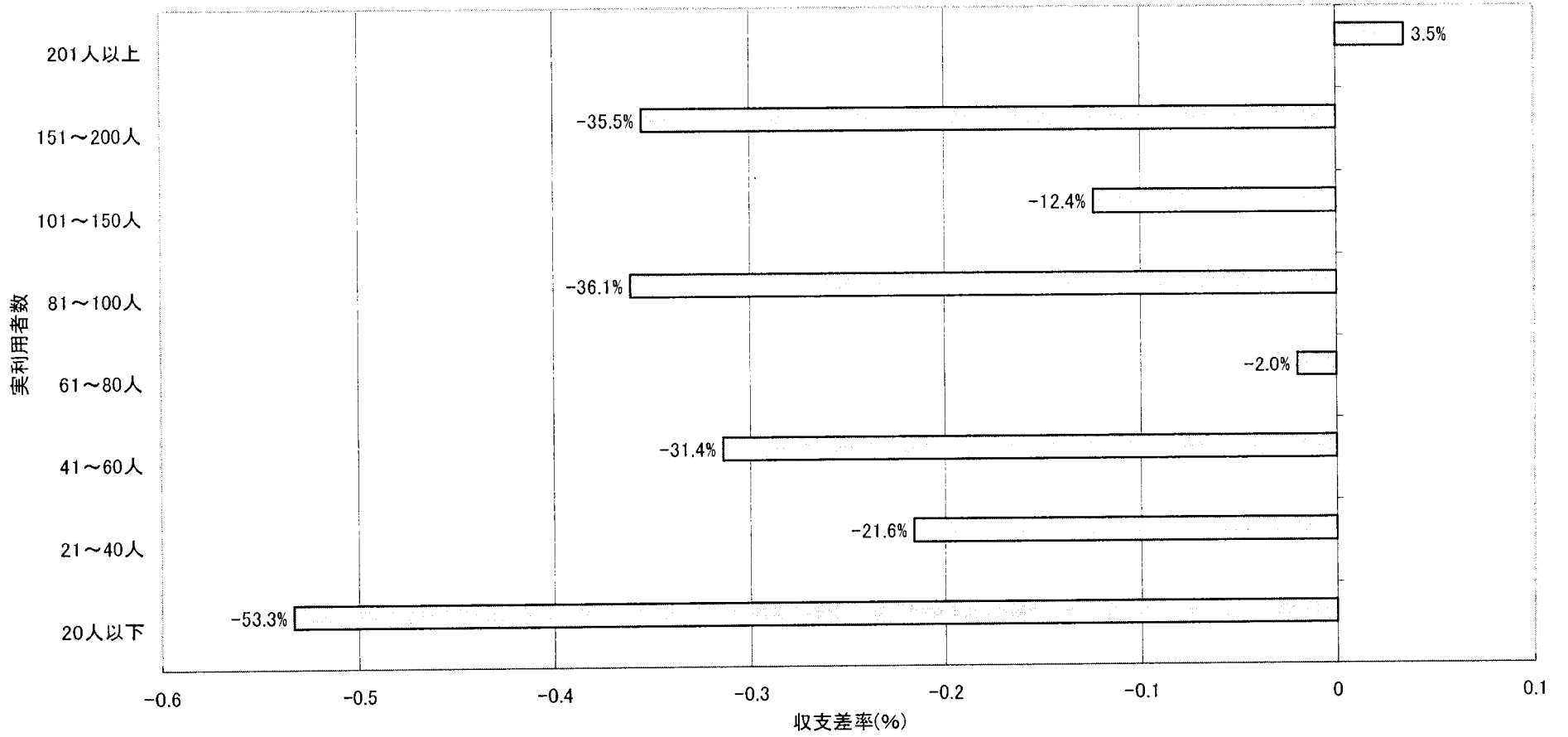
※暫定的な仮集計の結果であり、今後さらにデータの検証、分析を進めるとともに、他のサービスについても集計を行い公表する予定。

※サンプル数が限定されているため個々のデータの影響が相対的に強く出ることにより、数値が不安定となっている可能性がある。

※収支差率=(収入-支出)/収入

※収入については、補助金を含む

居宅介護支援 実利用者数別収支差率



資料出所: 厚生労働省「平成19年介護事業経営概況調査(暫定仮集計)」(平成20年6月5日公表)

※暫定的な仮集計の結果であり、今後さらにデータの検証、分析を進めるとともに、他のサービスについても集計を行い公表する予定。

※サンプル数が限定されているため個々のデータの影響が相対的に強く出ることにより、数値が不安定となっている可能性がある。

※収支差率=(収入-支出)/収入

※収入については、補助金を含む

ヘルパーの属性・キャリアと介護能力得点の平均値（得点の単位：点）

| | | 回答者数 | 総合得点 | 身体介護 得点 | 生活援助 得点 | 人間関係 得点 |
|--|----------------|-------|---------|------------|------------|------------|
| 全 体 | | 1,579 | 152.80 | 92.00 | 54.08 | 52.72 |
| 通 介 算 経 の 験 仕 年 事 数 の | 1年未満 | 282 | 128.22 | 70.55 | 47.09 | 45.86 |
| | 1年以上2年未満 | 348 | 144.78 | 82.69 | 52.09 | 51.35 |
| | 2年以上4年未満 | 466 | 156.01 | 95.35 | 55.05 | 53.29 |
| | 4年以上 | 431 | 171.74 | 109.77 | 59.04 | 57.81 |
| | 合計 | 1,527 | 152.76 | 91.96 | 54.03 | 52.75 |
| | | | | p=0.000 | p=0.000 | p=0.000 |
| 在 宅 と 施 設 の ウ エ ィ ト | 在宅のみ | 1,339 | 150.70 | 89.30 | 53.73 | 52.32 |
| | 施設もあるが在宅が主 | 113 | 164.27 | 104.15 | 56.27 | 55.92 |
| | 在宅と施設を同程度 | 32 | 178.80 | 120.72 | 59.69 | 58.75 |
| | 在宅もあるが施設が主 | 57 | 165.91 | 113.09 | 54.89 | 54.47 |
| | 施設のみ | 17 | 167.03 | 111.00 | 57.59 | 53.94 |
| | 合計 | 1,558 | 153.00 | 92.13 | 54.13 | 52.81 |
| | | | p=0.000 | p=0.000 | p=0.008 | p=0.004 |
| の 身 体 ウ エ ィ ト と 生 活 援 助 | 身体介護のみ | 25 | 150.84 | 104.96 | 46.36 | 52.00 |
| | 生活援助もあるが身体介護が主 | 241 | 171.96 | 113.90 | 57.37 | 57.64 |
| | 身体介護と生活援助が同程度 | 521 | 162.68 | 102.01 | 56.44 | 55.23 |
| | 身体介護もあるが生活援助が主 | 712 | 143.47 | 80.98 | 52.48 | 50.50 |
| | 生活援助のみ | 66 | 110.39 | 49.88 | 44.62 | 40.83 |
| | 合計 | 1,565 | 152.98 | 92.12 | 54.12 | 52.79 |
| | | | p=0.000 | p=0.000 | p=0.000 | p=0.000 |
| 保 有 資 格 | 介護福祉士 | 99 | 172.67 | 113.22 | 58.89 | 57.17 |
| | ヘルパー1級 | 64 | 175.70 | 112.95 | 59.80 | 59.42 |
| | ヘルパー2級 | 1,187 | 152.85 | 91.87 | 54.09 | 52.83 |
| | 合計 | 1,350 | 155.39 | 94.43 | 54.71 | 53.46 |
| | | | p=0.000 | p=0.000 | p=0.000 | p=0.000 |
| 勉 学 福 強 校 社 経 経 験 の 係 の | ある | 144 | 165.25 | 103.27 | 57.05 | 56.56 |
| | ない | 1,368 | 151.22 | 90.50 | 53.70 | 52.28 |
| | 合計 | 1,512 | 152.56 | 91.71 | 54.02 | 52.69 |
| | | | p=0.000 | p=0.000 | p=0.001 | p=0.000 |

資料出所：「ヘルパーの能力開発と雇用管理 職場定着と能力発揮に向けて」

佐藤 博樹 大木栄一 堀田聡子 著（勁草書房）