

2,000人以上 2,500人未満	1	11.1%			1	16.7%	1	16.7%	3	13.0%
2,500人以上 3,000人未満										
3,000人以上	2	22.2%					1	16.7%	3	13.0%
<三次救急患者>										
		比率		比率		比率		比率		比率
250人未満	7	77.8%	2	100.0%	5	83.3%	6	100.0%	20	87.0%
250人以上 500人未満	1	11.1%							1	4.3%
500人以上 750人未満									0	0.0%
750人以上 1,000人未満									0	0.0%
1,000人以上	1	11.1%			1	16.7%			2	8.7%

(注)「比率」は各区分の施設数を全回答施設数にて除したものの。

※「3」来院方法別救急患者数」と「4」一次・二次・三次別救急患者数」の内訳に記載のあった数値を集計しているため総救急患者数が一致しない。

(6) 人間ドック受診者数

人間ドックを実施している施設は31施設（全回答施設の68.9%）で、受診者の総数は43,228人であった。

コース別に見ると、1日コースが24,173人（55.9%）、1泊2日コースが7,414人（17.2%）、2泊3日コースが3,268人（7.6%）、その他が8,373人（19.4%）であった。

地域別のコースごとの受診者数及び比率は次表のとおり。

表 1 人間ドック受診者数（地域別）

回答施設数	村山地域		最上地域		置賜地域		庄内地域		合計	
	13	割合	3	割合	6	割合	9	割合	31	割合
一日コース	3,773	38.8%	1,547	91.4%	5,675	77.5%	8,178	70.4%	24,173	55.9%
一泊二日コース	4,180	18.5%	73	4.3%	907	12.4%	2,254	19.4%	7,414	17.2%
二泊三日コース	3,205	14.2%			21	0.3%	42	0.4%	3,268	7.6%
その他	6,431	28.5%	73	4.3%	722	9.9%	1,147	9.9%	8,373	19.4%
合計	22,589	100.0%	1,693	100.0%	7,325	100.0%	11,621	100.0%	43,228	100.0%

(注)「割合」は、各項目の数値を、「合計」の数値で除したものの。

5 病床数等について

(1) 病床種別病床数

回答のあった医療施設全体の病床数は9,982床で、うち一般病床が8,928床（89.4%）、精神病床が196床（2.0%）、感染病床が18床（0.2%）、療養病床が719床（7.2%）、結核病床が50床（0.5%）などであった。

今回の調査対象は、一般病床を有する医療施設としているため必然的に一般病床の割合が高くなっている。

表5-1 病床数 地域別・病床区分別

(平成17年1月1日現在)

回答施設数	村山地域		最上地域		置賜地域		庄内地域		合計	
	21	割合	4	割合	9	割合	11	割合	45	割合
一般病床	4,455	88.1%	618	96.6%	1,619	91.0%	2,236	89.3%	8,928	89.4%
精神病床	40	0.8%			156	8.8%			196	2.0%
感染症病床	8	0.2%	2	0.3%	4	0.2%	4	0.2%	18	0.2%
療養病床	445	8.8%	20	3.1%			254	10.1%	719	7.2%
結核病床	50	1.0%							50	0.5%
その他	61	1.2%					10	0.4%	71	0.7%
合計	5,059	100.0%	640	100.0%	1,779	100.0%	2,504	100.0%	9,982	100.0%

(注)「割合」は、各項目の数値を、「合計」の数値で除したものの。

(2) 診療科別病床数

全体

県全体では、「内科」が2,148床(28.8%)と3割弱を占めている。次いで、「外科」が1,016床(13.6%)、「整形外科」が907床(12.2%)、「脳神経外科」が518床(6.9%)、「産婦人科」が502床(6.7%)などとなっている。

地域別

診療科別の病床数構成割合について地域ごとの特徴を見ると、「内科」は最上地域以外が20%~30%台に対し、最上地域では40.0%と内科の構成割合が際立って高くなっている。「小児科」は、置賜地域が10.6%と他地域の3倍以上または3倍程度となっている。「外科」は、庄内地域では23.6%とほぼ4分の1を占め、他地域の倍以上または倍近い構成割合となっている。

表5-2 病床数 地域別・診療科別

(平成17年1月1日現在)

回答施設数	村山地域		最上地域		置賜地域		庄内地域		合計	
	16	割合	1	割合	5	割合	7	割合	29	割合
内科	1,296	31.0%	186	40.0%	302	20.8%	364	27.0%	2,148	28.8%
神経内科(神経科)	112	2.7%			59	4.1%	30	2.2%	201	2.7%
循環器科	52	1.2%			32	2.2%	10	0.7%	94	1.3%
小児科	159	3.8%	13	2.8%	154	10.6%	38	2.8%	364	4.9%
形成外科	18	0.4%			4	0.3%	10	0.7%	32	0.4%
呼吸器外科	13	0.3%							13	0.2%
皮膚科	39	0.9%	10	2.2%	10	0.7%	10	0.7%	69	0.9%
産科										

耳鼻咽喉科	102	2.4%	12	2.6%	37	2.5%	42	3.1%	193	2.6%
麻酔科	5	0.1%			1	0.1%	7	0.5%	13	0.2%
歯科口腔外科	17	0.4%			4	0.3%	5	0.4%	26	0.3%
心療内科	1	0.0%							1	0.0%
呼吸器科	49	1.2%			42	2.9%			91	1.2%
アレルギー科									0	0.0%
外科	500	11.9%	61	13.1%	137	9.4%	318	23.6%	1,016	13.6%
器官食道科										
心臓血管外科	50	1.2%	0	0.0%	28	1.9%	5	0.4%	83	1.1%
泌尿器科	163	3.9%	24	5.2%	58	4.0%	40	3.0%	285	3.8%
婦人科							5	0.4%	5	0.1%
リハビリテーション科	60	1.4%					5	0.4%	65	0.9%
病理										
菌科	2	0.0%					8	0.6%	10	0.1%
精神科	40	1.0%			156	10.7%	14	1.0%	210	2.8%
消化器科・胃腸科	85	2.0%			68	4.7%	93	6.9%	246	3.3%
リウマチ科										
整形外科	591	14.1%	65	14.0%	137	9.4%	114	8.4%	907	12.2%
脳神経外科	264	6.3%	44	9.5%	129	8.9%	81	6.0%	518	6.9%
小児外科										
産婦人科	314	7.5%	27	5.8%	59	4.1%	102	7.6%	502	6.7%
眼科	82	2.0%	6	1.3%	17	1.2%	12	0.9%	117	1.6%
放射線科	25	0.6%							25	0.3%
こう門科										
矯正歯科										
ICU その他	58	1.4%	17	3.7%	20	1.4%	37	2.7%	132	1.8%
合計	4,186	100.0%	465	100.0%	1,454	100.0%	1,350	100.0%	7,455	100.0%

(注)「割合」は、各項目の数値を、「合計」の数値で除したものの。

(3) 病床利用率

① 一般病床

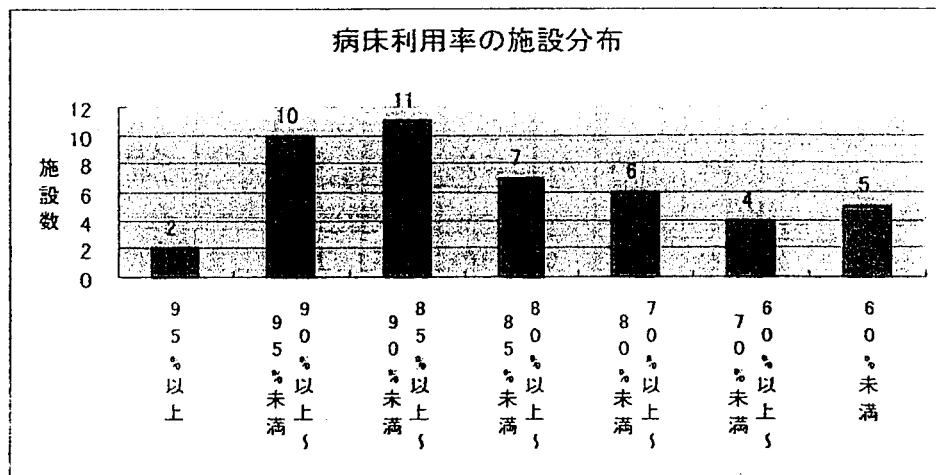
病床利用率水準別の施設分布

医療施設のうち最も病床利用率が高かった施設は 96.5%、最も低かった施設は 14.0%であった。

利用率水準別の施設分布を見ると、回答のあった 45 施設のうち、一般病床の病床利用率「95%以上」が 2 施設 (4.4%)、「90%以上～95%未満」が 10 施設 (22.2%)、「85%以上～90%未満」が 11 施設 (24.4%)、「80%以上～85%未満」が 7 施設 (15.6%)、「70%以上～80%未満」が 6 施設 (13.3%)、「60%以上～70%未満」が 4 施設 (8.9%)、「60%未満」が 5 施設 (11.1%)であった。なお、85%以上の病床利用率の施設数は

23施設で全体の51.1%を占めている。

表5-(3)-1 病床利用率の施設分布 (一般病床)



地域別病床利用率

各施設の「年延入院患者数」及び「年延病床数」の地域累計から一般病床の病床利用率を算定し地域別に比較した。その結果、全体の病床利用率は85.2%で、地域別では置賜地域が91.8%と唯一90%を超え最も高く、次いで村山地域が83.9%、庄内地域が83.8%、最上地域が82.7%と置賜地域を除く3地域ではほとんど差はなかった。

表5-(3)-2 一般病床の地域別病床利用率比較

	村山地域	最上地域	置賜地域	庄内地域	合計
回答施設数	21	4	9	11	45
年延入院患者数	1,373,253	184,284	549,654	631,453	2,738,644
年延病床数	1,637,681	222,789	598,808	753,553	3,212,831
年延入院患者数/年延病床数	83.9%	82.7%	91.8%	83.8%	85.2%

2) 一般病床以外

各施設の「年延入院患者数」及び「年延病床数」の地域累計から一般病床以外の病床利用率を算定し地域別に比較した。その結果、全体の病床利用率は90.9%で、地域別では村山地域が92.0%と唯一90%を超え最も高く、次いで置賜地域が89.5%、最上地域が89.4%、庄内地域が88.8%と村山地域を除く3地域ではほとんど差はなかった。

表5-(3)-3 一般病床以外の地域別病床利用率比較

	村山地域	最上地域	置賜地域	庄内地域	合計
年延入院患者数	185,231	6,544	26,183	66,306	284,264
年延病床数	201,342	7,320	29,260	74,664	312,586

年延入院患者数／年延病床数	92.0%	89.4%	89.5%	88.8%	90.9%
---------------	-------	-------	-------	-------	-------

(4) 平均在院日数

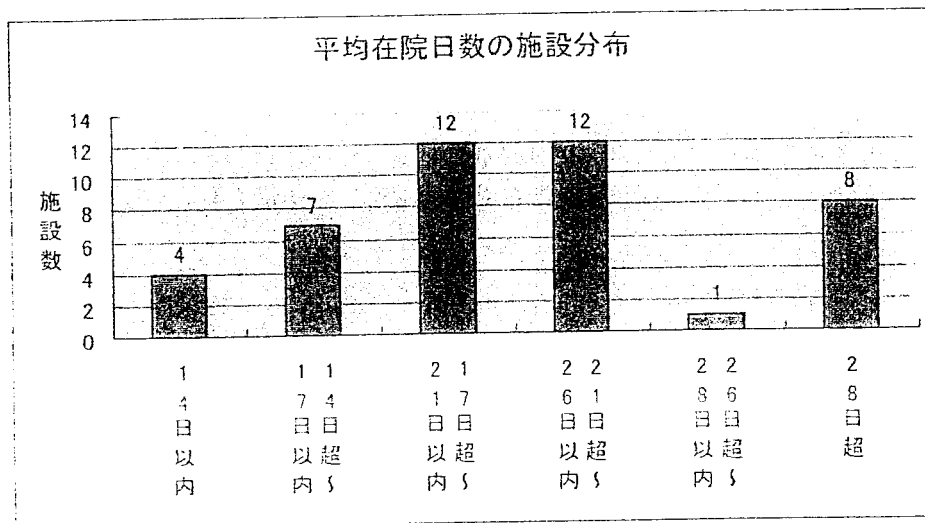
平均在院日数水準別施設分布

各医療施設の平均在院日数について、最も短かった施設は5.0日、最も長かった施設は564.0日であった。

平均在院日数水準別の施設分布を見ると、回答のあった44施設のうち、平均在院日数が「14日以内」（超急性期期間）が4施設（9.1%）、「14日超～17日以内」（急性期入院加算要件）が7施設（15.9%）、「17日超～21日以内」（入院基本料1要件）が12施設（27.3%）、「21日超～26日以内」（入院基本料2要件）が12施設（27.3%）、「26日超～28日以内」（入院基本料1群要件）が1施設（2.3%）、「28日超」が8施設（18.2%）であった。また、急性期入院加算取得の要件の一つである“平均在院日数17日以内（※）”をクリアしている施設は11施設（25.0%）であった。

※備考：急性期入院加算の施設基準では、「当該一般病棟の入院患者の平均在院日数が17日以内であること」が要件とされており、本調査における各医療施設の平均在院日数とは必ずしも一致しない。

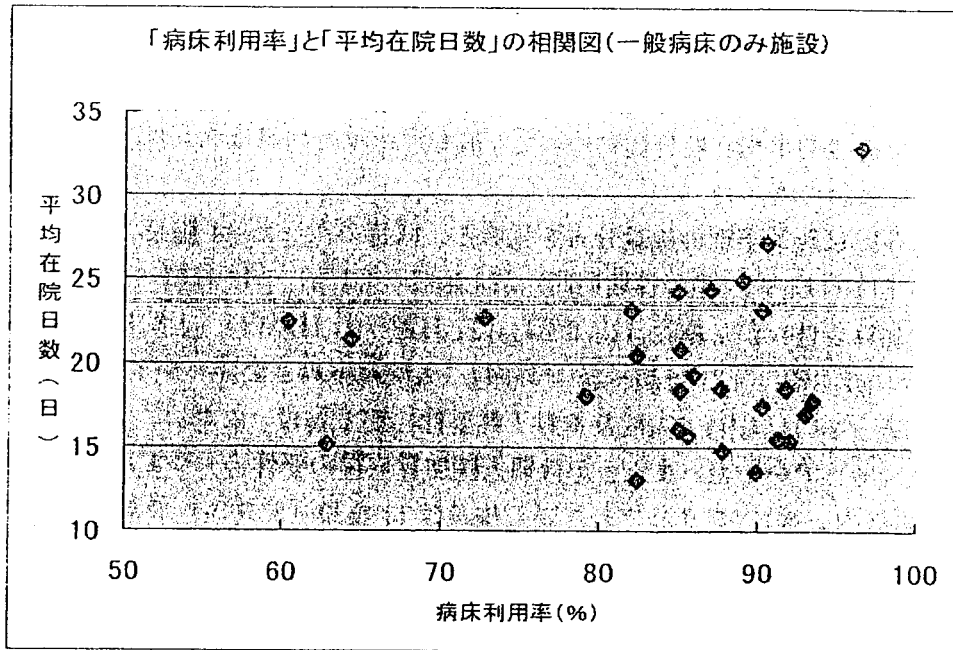
表5- (4)



(5) 「病床利用率」と「平均在院日数」について

一般病床及び療養病床を有するケアミックス型施設を除く「一般病床のみを有する施設」における「病床利用率」と「平均在院日数」との相関関係を見ると、平均在院日数20日以内の施設ではほとんどが病床利用率85%以上の実績を示しており、地域で急性期を担う病院として医療連携と機能分担を図りながら、平均在院日数の短縮化と病床利用率の向上・維持に努めている実状がうかがえる。

表 5- (5)



6 手術件数について (平成 15 年度実績)

(1) 診療科別手術件数

全体

最も手術件数が多い診療科は、「整形外科」で 10,540 件 (22.5%)、次いで「外科」が 9,941 件 (21.2%)、「眼科」が 5,546 件 (11.8%)、「産婦人科」が 3,853 件 (8.2%)、「泌尿器科」が 2,876 件 (6.1%) などとなっている。

全体の手術件数 46,834 件のうち、村山地域が 23,080 件 (49.3%) とほぼ半数を占めている。次いで、庄内地域が 12,912 件 (27.6%)、置賜地域が 8,987 件 (19.2%)、最上地域が 1,855 件 (4.0%) となっている。

地域別

- ・ 村山地域：「外科」が最も多く 5,147 件 (22.3%)、次いで「整形外科」が 5,052 件 (21.9%)、「眼科」が 3,228 件 (14.0%)、「産婦人科」が 2,436 件 (10.6%) などとなっている。
- ・ 最上地域：「整形外科」が最も多く 731 件 (39.6%)、次いで「外科」が 562 件 (30.3%) とこの 2 診療科で地域全体の約 7 割 (69.9%) を占めている。
- ・ 置賜地域：「整形外科」が最も多く 2,064 件 (23.0%)、次いで「外科」が 1,669 件 (18.6%)、「眼科」が 1,168 件 (13.0%) などとなっている。
- ・ 庄内地域：「整形外科」が最も多く 2,690 件 (20.8%)、次いで「外科」が 2,563 件 (19.8%)、「眼科」が 1,048 件 (8.1%) などとなっている。

表6-1-1 診療科目別手術件数（地域別）

回答施設数	村山地域		最上地域		置賜地域		庄内地域		合計	
	20	割合	4	割合	7	割合	10	割合	41	割合
内科	1,451	6.3%			58	0.6%	987	7.6%	2,496	
精神科	31	0.1%			19	0.2%	82	0.6%	132	0.3%
神経内科(神経科)	7	0.0%					24	0.2%	31	0.1%
呼吸器科					6	0.1%			6	0.0%
消化器科・胃腸科					456	5.1%	846	6.6%	1,302	2.8%
循環器科	50	0.2%			104	1.2%	83	0.6%	237	0.5%
小児科	47	0.2%			7	0.1%	9	0.1%	63	0.1%
外科	5,147	22.3%	562	30.3%	1,669	18.6%	2,563	19.8%	9,941	21.2%
整形外科	5,052	21.9%	734	39.6%	2,064	23.0%	2,690	20.8%	10,540	22.5%
形成外科	361	1.6%			698	7.8%	965	7.5%	2,024	4.3%
脳神経外科	889	3.9%	111	6.0%	307	3.4%	418	3.2%	1,725	3.7%
呼吸器外科	129	0.6%			63	0.7%	102	0.8%	294	0.6%
心臓血管外科	560	2.4%			269	3.0%	50	0.4%	879	1.9%
小児外科					24	0.3%	73	0.6%	97	0.2%
皮膚科	382	1.7%	12	0.6%	236	2.6%	414	3.2%	1,044	2.2%
泌尿器科	1,425	6.2%	145	7.8%	370	4.1%	936	7.2%	2,876	6.1%
産婦人科	2,436	10.6%	61	3.3%	868	9.7%	488	3.8%	3,853	8.2%
産科							246	1.9%	246	0.5%
婦人科							2	0.0%	2	0.0%
眼科	3,228	14.0%	102	5.5%	1,168	13.0%	1,048	8.1%	5,546	11.8%
耳鼻咽喉科	1,319	5.7%	128	6.9%	548	6.1%	794	6.1%	2,789	6.0%
リハビリテーション科	11	0.0%							11	0.0%
放射線科	2	0.0%					10	0.1%	12	0.0%
麻酔科	1	0.0%			7	0.1%	7	0.1%	15	0.0%
歯科口腔外科	518	2.2%			46	0.5%	46	0.4%	610	1.3%
歯科	34	0.1%					29	0.2%	63	0.1%
合計	23,080	100.0%	1,855	100.0%	8,987	100.0%	12,912	100.0%	46,834	100.0%

(注)「割合」は、各項目の数値を、「合計」の数値で除したものの。

医師一人当たり手術件数（地域別）

- 内科：庄内地域が24.7件で最も多く、村山地域11.1件、置賜地域2.3件を大きく上回る。最上地域はゼロ件であった。
- 外科：村山地域が67.7件と最も多いが、置賜地域が66.8件、庄内地域が59.6件、最上地域が56.2件と際立った差は見られなかった。
- 整形外科：庄内地域が149.4件と最も多く、次いで置賜地域が121.4件、最上地域が104.9件、村山地域が95.3件で村山地域と庄内地域は約54件の差がある。

- ・ 脳神経外科：庄内地域が59.7件と最も多く、次いで最上地域が55.5件、置賜地域が43.9件、村山地域が30.7件であった。庄内地域と村山地域の差は29件にのぼる。
- ・ 皮膚科：庄内地域が138.0件と格段に多く、置賜地域が78.7件、村山地域が23.9件、最上地域が6.0件とかなりの地域差が見られる。
- ・ 泌尿器科：庄内地域が117.0件と最も多く、最上地域が72.5件、置賜地域が52.9件、村山地域が54.8件となっている。
- ・ 産婦人科：置賜地域が96.4件と最も多く、次いで村山地域が76.1件、最上地域が61.0件、庄内地域が48.8件で庄内地域は置賜地域の約半分となっている。
- ・ 眼科：庄内地域が174.7件と最も多く、次いで置賜地域が166.9件、村山地域が153.7件に対し、最上地域は51.0件と他地域の約3分の1となっている。
- ・ 耳鼻咽喉科：庄内地域が132.3件と最も多く、次いで置賜地域が91.3件、最上地域が64.0件、村山地域が62.8件となっている。

表6-11-2 医師一人当たり手術件数（地域別）

（単位：件）

	村山地域	最上地域	置賜地域	庄内地域	診療科計
内科	11.1		2.3	24.7	11.3
精神科	2.2		2.1	20.5	4.9
神経内科(神経科)	0.4			8.0	1.2
呼吸器科			1.0		0.3
消化器科・胃腸科			30.4	60.4	29.6
循環器科	5.0		9.5	8.3	7.6
小児科	1.3		0.7	0.8	1.1
外科	67.7	56.2	66.8	59.6	64.6
整形外科	95.3	104.9	121.4	149.4	110.9
形成外科	90.3		698.0	241.3	224.9
脳神経外科	30.7	55.5	43.9	59.7	38.3
呼吸器外科	64.5			25.5	49.0
心臓血管外科	62.2		89.7	10.0	51.7
小児外科				73.0	48.5
皮膚科	23.9	6.0	78.7	138.0	43.5
泌尿器科	54.8	72.5	52.9	117.0	66.9
産婦人科	76.1	61.0	96.4	48.8	74.1
産科				82.0	82.0
婦人科				2.0	1.0
眼科	153.7	51.0	166.9	174.7	154.1
耳鼻咽喉科	62.8	64.0	91.3	132.3	79.7
リハビリテーション科	2.2				1.8
放射線科	0.1			2.5	0.4

麻酔科			1.2	0.7	0.3
歯科口腔外科	43.2		15.3	15.3	33.9
歯科	6.8			14.5	9.0
地域計	37.7	30.9	49.9	56.4	43.3

(2) 主な手術件数

表 1-1-1 主な手術件数(地域別)

回答施設数	村山地域		最上地域		置賜地域		庄内地域		合計	
	19	割合	4	割合	6	割合	11	割合	40	割合
外科(体表)										
乳房(部分)切除術	295	1.2%	22	2.3%	60	1.2%	153	1.2%	530	1.2%
甲状腺(垂)全摘術 (頭部郭清術を含む)	110	0.4%	11	1.1%	12	0.2%	52	0.4%	185	0.4%
そけいおよび大腿ヘル ニア根治術	660	2.7%	66	6.9%	222	4.3%	315	2.4%	1,263	2.9%
痔根治術	143	0.6%	13	1.4%	37	0.7%	80	0.6%	273	0.6%
体表腫瘍切除	223	0.9%	2	0.2%	68	1.3%	446	3.5%	739	1.7%
その他の体表手術	207	0.8%	3	0.3%	71	1.4%	246	1.9%	527	1.2%
小計	1,638	6.7%	117	12.2%	470	9.1%	1,292	10.0%	3,517	8.1%
外科(開腹)										
胃(垂)全摘術	499	2.0%	79	8.3%	182	3.5%	281	2.2%	1,041	2.4%
食道全摘術	34	0.1%	12	1.3%	13	0.3%	23	0.2%	82	0.2%
腹腔鏡下胆石症手術	317	1.3%	39	4.1%	83	1.6%	141	1.1%	580	1.3%
開腹胆石症手術(総胆 管手術を含む)	192	0.8%	16	1.7%	33	0.6%	90	0.7%	331	0.8%
肝臓切除術	102	0.4%	12	1.3%	14	0.3%	18	0.1%	146	0.3%
膵臓、胆嚢胆管、十二 指腸の悪性腫瘍術 (膵臓部分切除を含 む)	97	0.4%	30	3.1%	18	0.3%	111	0.9%	256	0.6%
結腸切除術(腹腔鏡 下手術、Hartmann 手 術を含む)	346	1.4%	40	4.2%	138	2.7%	235	1.8%	759	1.7%
低位前方切除術/マイ ルス手術	138	0.6%	21	2.2%	47	0.9%	83	0.6%	289	0.7%
癒着剥離 イレウス解 除術	113	0.5%	20	2.1%	27	0.5%	46	0.4%	206	0.5%
その他の腸切除術	175	0.7%			22	0.4%	53	0.4%	250	0.6%

虫垂切除術	325	1.3%	60	6.3%	91	1.8%	141	1.1%	617	1.4%
開腹術(試験、止血、ドレナージなど)	74	0.3%	14	1.5%	18	0.3%	53	0.4%	159	0.4%
胃腸瘻造設、人工肛門閉鎖など	84	0.3%			18	0.3%	149	1.2%	251	0.6%
その他の開腹術	190	0.8%	2	0.2%	45	0.9%	99	0.8%	336	0.8%
小計	2,686	10.9%	345	36.1%	749	14.6%	1,523	11.8%	5,303	12.2%
外科(胸部)										
肺葉(部分)切除術(内視鏡的手術および気管支形成術を含む)	246	1.0%	61	6.4%	56	1.1%	121	0.9%	484	1.1%
その他の肺手術(肺縫縮術、肺瘻閉鎖術などを含む)	18	0.1%	7	0.7%	25	0.5%	1	0.0%	51	0.1%
胸腺摘出術	18	0.1%					2	0.0%	20	0.0%
その他の縦隔摘出術	12	0.0%	3	0.3%	1	0.0%	5	0.0%	21	0.0%
その他の胸部手術	59	0.2%	6	0.6%	11	0.2%	39	0.3%	115	0.3%
小計	353	1.4%	77	8.0%	93	1.8%	168	1.3%	691	1.6%
心臓血管外科										
小児先天性奇形シャント手術	4	0.0%							4	0.0%
小児先天性奇形根治術	27	0.1%							27	0.1%
CABG	65	0.3%			12	0.2%	2	0.0%	79	0.2%
CABG(off Pump)	4	0.0%			1	0.0%	31	0.2%	36	0.1%
弁疾患手術(MVR AVRなど)	70	0.3%			8	0.2%	88	0.7%	166	0.4%
伝導系手術、ペースメーカー挿入	230	0.9%	22	2.3%	2	0.0%	97	0.8%	351	0.8%
腹部動脈瘤手術	75	0.3%			21	0.4%	22	0.2%	118	0.3%
胸部動脈瘤手術	26	0.1%			1	0.0%	25	0.2%	52	0.1%
その他の動脈手術／血行再建術(AFバイパスなど)	100	0.4%	2	0.2%	20	0.4%	109	0.8%	231	0.5%
静脈手術(ストリッピングなど)	79	0.3%	7	0.7%	8	0.2%	52	0.4%	146	0.3%
その他の心臓血管手術	264	1.1%	63	6.6%	34	0.7%	101	0.8%	462	1.1%
小計	944	3.8%	94	9.8%	107	2.1%	527	4.1%	1,672	3.8%

小児外科											
小児外科手術(そけいヘルニアを除く)	162	0.7%	24	2.5%	24	0.5%	24	0.2%	234	0.5%	
脳神経外科											
脳腫瘍摘出(意識下開頭術およびHardy手術を含む)	133	0.5%	6	0.6%	16	0.3%	23	0.2%	178	0.4%	
動脈瘤手術	168	0.7%	16	1.7%	72	1.4%	67	0.5%	323	0.7%	
シャント術	86	0.4%	19	2.0%	22	0.4%	45	0.3%	172	0.4%	
微小血管再建減圧術	11	0.0%							11	0.0%	
血腫除去術	172	0.7%			54	1.0%	33	0.3%	259	0.6%	
その他の脳神経外科手術	260	1.1%	1	0.1%	14	0.3%	197	1.5%	472	1.1%	
小計	830	3.4%	42	4.4%	178	3.5%	365	2.8%	1,415	3.3%	
整形外科											
人工関節置換術	543	2.2%	25	2.6%	125	2.4%	166	1.3%	859	2.0%	
関節手術(関節鏡手術を含む)	556	2.3%	18	1.9%	76	1.5%	260	2.0%	910	2.1%	
四肢骨骨折に対する観血的骨接合術	954	3.9%	83	8.7%	502	9.8%	811	6.3%	2,350	5.4%	
脊椎手術	458	1.9%	1	0.1%	197	3.8%	317	2.5%	973	2.2%	
悪性腫瘍摘出術(脊髄腫瘍を除く)	57	0.2%	1	0.1%	8	0.2%	12	0.1%	78	0.2%	
血管、神経などのマイクローサージャリー	59	0.2%	8	0.8%	18	0.3%	40	0.3%	125	0.3%	
筋肉靭帯手術	181	0.7%	5	0.6%	44	0.9%	121	0.9%	352	0.8%	
四肢奇形修復術	28	0.1%							28	0.1%	
創外・内固定	111	0.5%			7	0.1%	71	0.6%	189	0.4%	
形成外科の手術(皮膚移植など)	230	0.9%	2	0.2%	13	0.3%	222	1.7%	467	1.1%	
その他の整形外科手術	1,356	5.5%	109	11.4%	462	9.0%	875	6.8%	2,802	6.4%	
小計	4,533	18.5%	253	26.4%	1,452	28.2%	2,895	22.5%	9,133	21.0%	
耳鼻咽喉科											
耳手術(鼓室形成術)	74	0.3%			11	0.2%	50	0.4%	135	0.3%	
鼻および副鼻腔手術、顔面骨手術(骨折整復を含む)	390	1.6%			41	0.8%	193	1.5%	624	1.4%	
扁桃およびアデノイド	239	1.0%			217	4.2%	130	1.0%	586	1.3%	

摘出術										
顕微鏡下喉頭手術	72	0.3%			17	0.3%	19	0.1%	108	0.2%
喉頭全摘術/頸部郭清術	29	0.1%			19	0.4%	2	0.0%	50	0.1%
その他の咽喉頭手術	50	0.2%			3	0.1%	130	1.0%	183	0.4%
だ液腺手術	45	0.2%			4	0.1%	12	0.1%	61	0.1%
舌手術	20	0.1%			9	0.2%	12	0.1%	41	0.1%
切開およびドレナージ	82	0.3%			9	0.2%	8	0.1%	99	0.2%
その他の耳鼻科手術	205	0.8%			58	1.1%	247	1.9%	510	1.2%
小計	1,206	4.9%			388	7.5%	803	6.2%	2,397	5.5%
産婦人科										
腹式および腔式子宮全摘術(腹腔鏡下手術を含む)	422	1.7%	5	0.5%	69	1.3%	207	1.6%	703	1.6%
広汎子宮全摘術(腹腔鏡下手術を含む)	17	0.1%					25	0.2%	42	0.1%
その他の子宮手術	481	2.0%			3	0.1%	90	0.7%	574	1.3%
良性付属器手術	367	1.5%			30	0.6%	133	1.0%	530	1.2%
悪性付属器手術	37	0.2%					12	0.1%	49	0.1%
その他の婦人科手術	185	0.8%			15	0.3%	25	0.2%	225	0.5%
帝王切開術	578	2.4%			204	4.0%	149	1.2%	931	2.1%
子宮外妊娠手術(内視鏡下手術を含む)	37	0.2%			7	0.1%	15	0.1%	59	0.1%
その他の産科手術	801	3.3%			11	0.2%	44	0.3%	856	2.0%
小計	2,925	11.9%	5	0.5%	339	6.6%	700	5.4%	3,969	9.1%
泌尿器科										
腎尿管切石術(内視鏡下手術を含む)	62	0.3%			17	0.3%	23	0.2%	102	0.2%
腎臓手術	115	0.5%			11	0.2%	29	0.2%	155	0.4%
膀胱腫瘍切術(内視鏡下を除く)	64	0.3%			9	0.2%	40	0.3%	113	0.3%
前立腺手術(内視鏡下を除く)	181	0.7%			31	0.6%	67	0.5%	279	0.6%
TUR(TULなどの内視鏡下手術を含む)	352	1.4%			102	2.0%	130	1.0%	584	1.3%
辜丸および副辜丸手術	69	0.3%			12	0.2%	44	0.3%	125	0.3%
その他の泌尿器科手術	768	3.1%			64	1.2%	553	4.3%	1,385	3.2%

小計	1,611	6.6%			246	4.6%	886	6.9%	2,743	6.3%
眼科										
角膜結膜手術	50	0.2%			54	1.0%	19	0.1%	123	0.3%
白内障手術	1,372	5.6%			713	13.9%	828	6.4%	2,913	6.7%
硝子体手術	305	1.2%			14	0.3%	33	0.3%	352	0.8%
網膜手術	137	0.6%			83	1.6%	82	0.6%	302	0.7%
外傷および異物に対する手術	15	0.1%			5	0.1%	25	0.2%	45	0.1%
その他の眼科手術	1,339	5.4%			114	2.2%	61	0.5%	1,513	3.5%
小計	3,217	13.1%			983	19.1%	1,048	8.1%	5,248	12.1%
その他の手術										
皮膚科手術	375	1.5%			16	0.3%	143	1.1%	534	1.2%
内科手術	1,708	7.0%			55	1.1%	1,801	14.0%	3,564	8.2%
小児科手術	52	0.2%			24	0.5%	6	0.0%	82	0.2%
精神科電撃療法	15	0.1%			15	0.3%	82	0.6%	112	0.3%
その他の手術	2,312	9.4%			5	0.1%	605	4.7%	2,922	6.7%
小計	4,462	18.2%			115	2.2%	2,637	20.5%	7,214	16.6%
合計	24,557	100.0%	957	100.0%	5,144	100.0%	12,868	100.0%	43,536	100.0%

(注)「割合」は、各項目の数値を、「合計」の数値で除したもの。

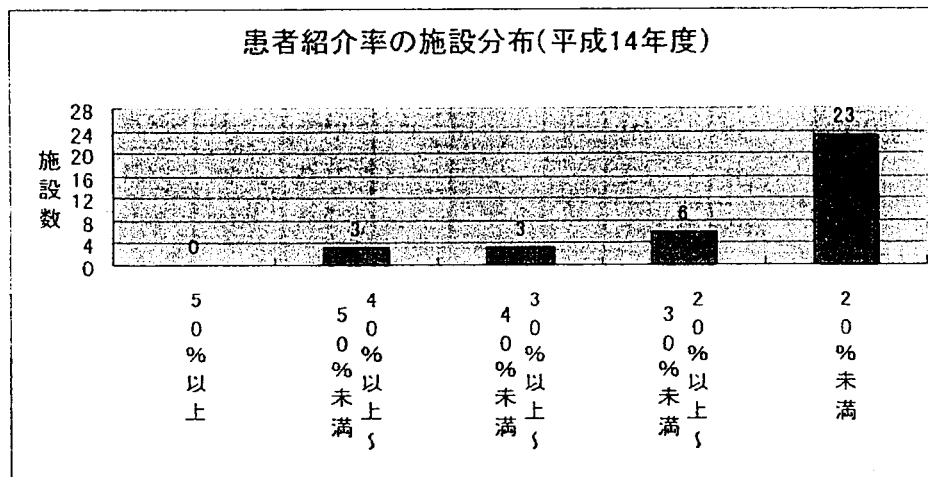
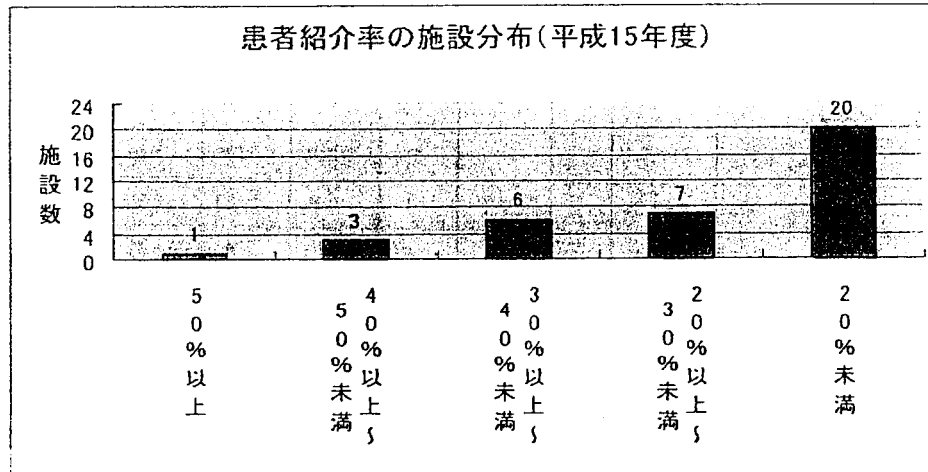
7 患者紹介率について

(1) 患者紹介率

当該項目に記入のあった37医療施設の平成15年度患者紹介率を見ると、最も高い施設は51.1%、最も低い施設は0.8%であった。

紹介率水準ごとの施設分布数を見ると、「50%以上」が1施設(2.7%)、「40%以上～50%未満」が3施設(8.1%)、「30%以上～40%未満」が6施設(16.2%)、「20%以上～30%未満」が7施設(18.9%)、「20%未満」が20施設(54.1%)で、「20%未満」が半数以上を占め最も多かった。

表 7- (1)

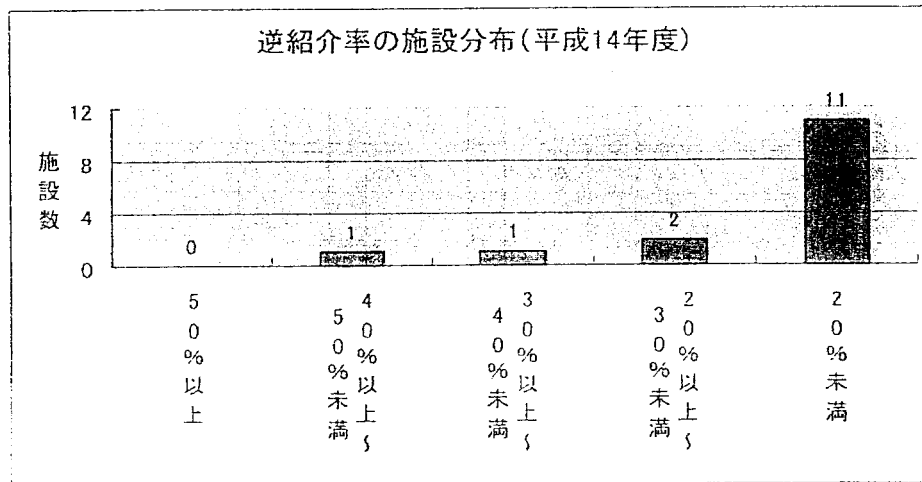
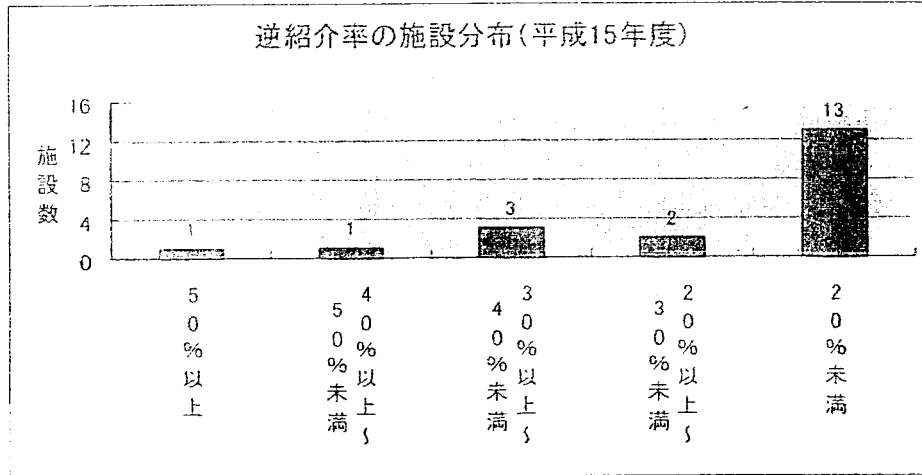


・2) 逆紹介率

当該項目に記入のあった20医療施設の平成15年度における逆紹介率について、最も高い施設は51.4%、最も低い施設は1.8%であった。

逆紹介率水準ごとの施設分布数を見ると、「50%以上」が1施設(5.0%)、「40%以上～50%未満」が1施設(5.0%)、「30%以上～40%未満」が3施設(15.0%)、「20%以上～30%未満」が2施設(10.0%)、「20%未満」が13施設(65.0%)と「20%未満」が最も多かった。

表7- (2)



8 施設基準について

全体

施設基準の届出を行っている割合の高い順に、「一般病棟入院基本料」が38施設(84.4%)、次いで「紹介患者加算6(紹介率20%未滿)」が18施設(40.0%)、「診療録管理体制加算」が16施設(35.6%)、「紹介患者加算4(紹介率30%以上)」が11施設(24.4%)、「療養病棟入院基本料」が10施設(22.2%)、「急性期入院加算」及び「特定集中治療室管理料」がともに6施設(13.3%)などとなっている。急性期病院であることを示す「急性期入院加算」の要件である「診療録管理体制加算」及び「紹介患者加算4」をクリアすることが必要であることから当該要件の届出割合が高くなっているものと考えられる。

一方、「急性期特定入院加算」、「ハイケアユニット入院医療管理料(平成16年改定時新設)」などの施設基準については該当施設がなかった。

地域別

・村山地域:「一般病棟入院基本料」が16施設(76.2%)と最も多く、次いで「診療

録管理体制加算1及び「紹介患者加算6」がともに8施設(38.1%)、「急性期入院加算」及び「紹介患者加算4」がともに4施設(19.0%)などとなっている。

- ・ 最上地域：「一般病棟入院基本料」が4施設(100.0%)すべてで届出しており、他は「療養病棟入院基本料」、「診療録管理体制加算」、「特定集中治療室管理料」及び「紹介患者加算4」がともに1施設(25.0%)となっている。
- ・ 置賜地域：「一般病棟入院基本料」が8施設(88.9%)と最も多く、次いで「紹介患者加算6」が4施設(44.4%)、「精神病棟入院基本料」及び「紹介患者加算1」がともに3施設(33.3%)などとなっている。
- ・ 庄内地域：「一般病棟入院基本料」が10施設(90.9%)と最も多く、次いで「紹介患者加算6」が6施設(54.5%)、「診療録管理体制加算」が5施設(45.5%)、「紹介患者加算4」が3施設(27.3%)などとなっている。

表6 施設基準の状況(地域別)

	村山地域		最上地域		置賜地域		庄内地域		合計	
	回答施設数	21	比率	4	比率	9	比率	11	比率	45
一般病棟入院基本料	16	76.2%	4	100.0%	8	88.9%	10	90.9%	38	84.4%
療養病棟入院基本料	5	23.8%	1	25.0%			4	36.4%	10	22.2%
精神病棟入院基本料					3	33.3%			3	6.7%
特定機能病院入院基本料	1	4.8%							1	2.2%
結核病院入院基本料	1	4.8%							1	2.2%
障害者施設等入院基本料	1	4.8%							1	2.2%
急性期入院加算	4	19.0%			1	11.1%	1	9.1%	6	13.3%
急性期特定入院加算										
臨床研修病院入院診療加算	3	14.3%					2	18.2%	5	11.1%
診療録管理体制加算	8	38.1%	1	25.0%	2	22.2%	5	45.5%	16	35.6%
地域医療支援病院入院診療加算	1	4.8%							1	2.2%
救命救急入院料	1	4.8%			1	11.1%			2	4.4%
ハイケアユニット入院医療管理料										
亜急性期入院医療管理料	2	9.5%			1	11.1%	2	18.2%	5	11.1%
特定集中治療室管理料	2	9.5%	1	25.0%	2	22.2%	1	9.1%	6	13.3%
新生児特定集中治療室管理料	2	9.5%							2	4.4%
回復期リハビリテーション病棟入院料	2	9.5%							2	4.4%
精神科救急入院料										
精神科急性期治療病棟入院料										
紹介患者加算1	1	4.8%							1	2.2%
紹介患者加算2	1	4.8%							1	2.2%
紹介患者加算3	1	4.8%							1	2.2%
紹介患者加算4	4	19.0%	1	25.0%	3	33.3%	3	27.3%	11	24.4%
紹介患者加算5	3	14.3%			1	11.1%	1	9.1%	5	11.1%