

⑳いちご

いちご（果実）を用いた作物残留試験（2例）において、0.5%粒剤を2g/株、定植時植穴処理土壌混和として1回用いたところ、混和後62～104日の最大残留量は0.22, 0.06 ppmであった。ただし、これらの試験は適用範囲内で行われていない。

㉑あんず

あんず（果実）を用いた作物残留試験（2例）において、16.0%水溶剤の2,000倍希釈液を計3回散布（556, 500L/10a）したところ、散布後3～14日の最大残留量は0.72, 1.06 ppmであった。ただし、これらの試験は適用範囲内で行われていない。

㉒れんこん

れんこん（根）を用いた作物残留試験（2例）において、0.5%粒剤を12kg/10a定植時植溝処理土壌混和として1回、散布として計3回用いたところ、散布後7～21日の最大残留量は<0.01, <0.01 ppmであった。ただし、これらの試験は適用範囲内で行われていない。

れんこん（根茎）を用いた作物残留試験（2例）において、0.5%粒剤を12kg/10a定植時植溝処理として1回、16.0%水溶剤の2,000倍希釈液を計3回散布（300, 200L/10a）したところ、散布後7～21日の最大残留量は<0.01, <0.01 ppmであった。ただし、これらの試験は適用範囲内で行われていない。

㉓いんげんまめ

いんげんまめ（乾燥子実）を用いた作物残留試験（2例）において、0.5%粒剤を6kg/10a（播種時播溝処理土壌混和）、及び16.0%水溶剤の2,000倍希釈液を計3回散布（150, 244L/10a）したところ、散布後7～21日の最大残留量は0.01, 0.02 ppmであった。ただし、これらの試験は適用範囲内で行われていない。

㉔あずき

あずき（乾燥子実）を用いた作物残留試験（2例）において、0.5%粒剤を6kg/10a（播種時播溝処理土壌混和）、及び16.0%水溶剤の2,000倍希釈液を計3回散布（300, 150L/10a）したところ、散布後7～21日の最大残留量は0.09, 0.03 ppmであった。ただし、これらの試験は適用範囲内で行われていない。

㉕ブロッコリー

ブロッコリー（花蕾）を用いた作物残留試験（2例）において、0.5%粒剤を2g/株（定植時植穴処理土壌混和）、及び16.0%水溶剤の2,000倍希釈液を計3回散布（200L/10a）したところ、散布後3～14日の最大残留量は0.33, 0.07 ppmであった。

③④ アスパラガス

アスパラガス(若茎)を用いた作物残留試験(2例)において、16.0%水溶剤の2,000倍希釈液を計3回散布(300 L/10a)したところ、散布後1~7日の最大残留量は0.10, 0.24 ppmであった。

③⑤ リーフレタス

リーフレタス(茎葉)を用いた作物残留試験(2例)において、0.5%粒剤を2g/株(定植時植穴処理土壌混和)、及び16.0%水溶剤の2,000倍希釈液を計2回散布(200~230, 238 L/10a)したところ、散布後3~14日の最大残留量は7.96, 6.67 ppmであった。ただし、これらの試験は適用範囲内で行われていない。

③⑥ サラダ菜

サラダ菜(茎葉)を用いた作物残留試験(2例)において、0.5%粒剤を2g/株(定植時植穴処理土壌混和)、及び16.0%水溶剤の2,000倍希釈液を計2回散布(150~200, 195L/10a)したところ、散布後3~14日の最大残留量は9.99, 4.41 ppmであった。ただし、これらの試験は適用範囲内で行われていない。

③⑦ えだまめ

えだまめ(さや)を用いた作物残留試験(2例)において、0.5%粒剤を6kg/10a(定植時植溝処理土壌混和)、及び16.0%水溶剤の2,000倍希釈液を計3回散布(200, 300L/10a)したところ、散布後3~14日の最大残留量は0.69, 0.26 ppmであった。ただし、これらの試験は適用範囲内で行われていない。

③⑧ なら

なら(茎葉)を用いた作物残留試験(2例)において、16.0%水溶剤の2,000倍希釈液を計3回散布(200L/10a)したところ、散布後3~14日の最大残留量は6.18, 1.42 ppmであった。

③⑨ ネクタリン

ネクタリン(果実)を用いた作物残留試験(2例)において、16.0%水溶剤の2,000倍希釈液を計3回散布(400, 500L/10a)したところ、散布後3~14日の最大残留量は0.64, 0.58 ppmであった。

③⑩ すもも

すもも(果実)を用いた作物残留試験(2例)において、16.0%水溶剤の2,000倍希釈液を計3回散布(500, 400L/10a)したところ、散布後3~14日の最大残留量は0.10, 0.04 ppmであった。ただし、これらの試験は適用範囲内で行われていない。

④① ミニトマト

ミニトマト (果実) を用いた作物残留試験 (1 例) において、0.5%粒剤を 2g/株 (定植時植溝処理土壌混和)、16.0%水溶剤の 2,000 倍希釈液を計 3 回散布 (300~400L/10a) したところ、散布後 1~14 日の最大残留量は 0.66 ppm であった。ただし、これらの試験は適用範囲内で行われていない。

ミニトマト (果実) を用いた作物残留試験 (1 例) において、0.5%粒剤を 2g/株 (定植時植溝処理土壌混和)、16.0%水溶剤の 2,000 倍希釈液を計 3 回散布 (300L/10a) したところ、散布後 1~14 日の最大残留量は 0.90 ppm であった。

④② にがうり

にがうり (果実) を用いた作物残留試験 (2 例) において、0.5%粒剤を 2g/株 (定植時植溝処理土壌混和)、16.0%水溶剤の 2,000 倍希釈液を計 3 回散布 (250, 180L/10a) したところ、散布後 1~7 日の最大残留量は 0.28, 0.16 ppm であった。ただし、これらの試験は適用範囲内で行われていない。

④③ チンゲンサイ

チンゲンサイ (茎葉) を用いた作物残留試験 (2 例) において、0.5%粒剤を 2g/株 (定植時植溝処理土壌混和)、16.0%水溶剤の 2,000 倍希釈液を計 3 回散布 (200, 300L/10a) したところ、散布後 14 日の最大残留量は 0.16, 0.85 ppm であった。ただし、これらの試験は適用範囲内で行われていない。

④④ みずな

みずな (茎葉) を用いた作物残留試験 (2 例) において、0.5%粒剤を 6kg/10a (播種時播溝処理土壌混和)、16.0%水溶剤の 2,000 倍希釈液を計 3 回散布 (40~150, 227.8L/10a) したところ、散布後 7~14 日の最大残留量は 1.07, 2.46 ppm であった。ただし、これらの試験は適用範囲内で行われていない。

④⑤ おくら

おくら (果実) を用いた作物残留試験 (2 例) において、0.5%粒剤を 6kg/10a (播種時播溝処理土壌混和)、16.0%水溶剤の 2,000 倍希釈液を計 3 回散布 (200, 100~150L/10a) したところ、散布後 1~7 日の最大残留量は 0.36, 0.30 ppm であった。ただし、これらの試験は適用範囲内で行われていない。

④⑥ マンゴー

マンゴー (果実) を用いた作物残留試験 (1 例) において、16.0%水溶剤の 2,000 倍希釈液を計 3 回散布 (320L/10a) したところ、散布後 7~21 日の最大残留量は 0.06 ppm であった。

マンゴー (果実) を用いた作物残留試験 (1 例) において、16.0%水溶剤の 2,000

倍希釈液を計3回散布(320L/10a)したところ、散布後7~21日の最大残留量は0.06 ppmであった。

④⑥いちじく

いちじく(果実)を用いた作物残留試験(1例)において、16.0%水溶剤の2,000倍希釈液を計3回散布(400L/10a)したところ、散布後3~14日の最大残留量は0.27 ppmであった。

いちじく(果実)を用いた作物残留試験(1例)において、16.0%水溶剤の2,000倍希釈液を計3回散布(200L/10a)したところ、散布後3~14日の最大残留量は0.07 ppmであった。

④⑦あさつき

あさつき(茎葉)を用いた作物残留試験(2例)において、0.5%粒剤を6kg/10a、定植時植溝処理土壌混和として1回、株元散布として4回散布したところ、散布後3~14日の最大残留量は0.59, 0.96 ppmであった。ただし、これらの試験は適用範囲内で行われていない。

④⑧わけぎ

わけぎ(茎葉)を用いた作物残留試験(2例)において、0.5%粒剤を6kg/10a、定植時植溝処理土壌混和として1回、株元散布として4回散布したところ、散布後3~14日の最大残留量は0.13, 0.04 ppmであった。ただし、これらの試験は適用範囲内で行われていない。

④⑨食用へちま

食用へちま(果実)を用いた作物残留試験(2例)において、16.0%水溶剤の2000倍希釈液を計3回散布(200L/10a, 360L/10a)したところ、散布後1~7日の最大残留量は0.21, 0.16 ppmであった。

⑤⑩トウガン

トウガン(果実)を用いた作物残留試験(2例)において、16.0%水溶剤の2000倍希釈液を計3回散布(267L/10a, 255L/10a)したところ、散布後3~14日の最大残留量は0.14, 0.20 ppmであった。

⑤⑪パパイヤ

パパイヤ(果実)を用いた作物残留試験(2例)において、16.0%水溶剤の2000倍希釈液を計3回散布(200L/10a)したところ、散布後3~14日の最大残留量は0.21, 0.12 ppmであった。

㊸ さとうきび

さとうきび(茎)を用いた作物残留試験(2例)において、0.5%粒剤を計1回土壌混和(植付時植溝処理)(6kg/10a)したところ、散布後259,302日の最大残留量は <0.005 , <0.005 ppmであった。

㊹ かぼちゃ

かぼちゃ(果実)を用いた作物残留試験(2例)において、0.5%粒剤を1回定植時植穴土壌混和处理(2g/株)及び16.0%水溶剤の2000倍溶液を計3回散布(200L/10a)したところ、散布後1~7日の最大残留量は0.06, 0.17 ppmであった。ただし、これらの試験は適用範囲内で行われていない。

㊺ みょうが

みょうが(花穂)を用いた作物残留試験(2例)において、16.0%水溶剤の2000倍希釈液を計3回散布(350L/10a)したところ、散布後1~14日の最大残留量は <0.05 , <0.05 ppmであった。

なお、これらの試験結果の概要については、別紙1を参照。

注1) 最大残留量：当該農薬の申請の範囲内で最も多量に用い、かつ最終使用から収穫までの期間を最短とした場合の作物残留試験(いわゆる最大使用条件下の作物残留試験)を実施し、それぞれの試験から得られた残留量。

(参考：平成10年8月7日付「残留農薬基準設定における暴露評価の精密化に関する意見具申」)

注2) 経過日数13日の試験については、本来最大使用条件下として定められた14日の試験成績の誤差範囲内とみなし、当該試験成績を暴露評価の対象としている。

注3) 適用範囲内で実施されていない作物残留試験については、適用範囲内で実施されていない条件を斜体で示した。

注4) だいず(乾燥子実)の圃場Bにおける試験については、定められた適用回数を超えて試験がなされているが、処理直後の降雨による再処理の結果によるものであることから、暴露評価の対象としている。

注5) 夏みかんの果実については各試験区の果肉/果皮重量比を用いて算出している。

7. 乳汁への移行試験結果

乳牛2頭に対し、クロチアニジン14mg/頭/日を朝の搾乳直後に7日間連続して経口投与した。投与開始日、投与開始後1,3及び7日、最終投与後1,3及び5日に、搾乳機を用いて1日に2回搾乳し、同一日の試料を十分に攪拌し、分析試料としてクロチアニジン含量を測定したところ、いずれの試料においても、残留は検出されなかった。(検出限界0.01ppm)

8. 乳牛における残留試験

乳牛12頭に対して0、0.28、0.84、2.80ppmの飼料中濃度に相当する量のクロチアニジンを含むカプセルを28日間にわたり摂食させ、乳、筋肉、脂肪、肝臓及び腎臓に含まれるクロチアニジン含量を測定した。

また、乳については、投与開始後、0、1、4、7、14、21、28日目に搾乳したものを測定した(定量限界:0.01ppm)。筋肉、脂肪、肝臓及び腎臓については、投与開始後、28日目に採取したものを測定した(定量限界:0.02ppm)。結果については表1参照。

上記の結果に関連して、米国及びカナダでは、最大理論的飼料由来負荷(MTDB)注)は0.28ppmと評価している。

表1. 乳及び各組織中の最大残留(ppm)

	0.28ppm 投与群	0.84ppm 投与群	2.80ppm 投与群
筋肉	-	<0.02	0.02
脂肪	-	<0.02	0.02
肝臓	-	<0.02	0.02
腎臓	-	<0.02	0.02
乳	<0.01	<0.01	0.01

注) 最大理論的飼料由来負荷(Maximum Theoretical Dietary Burden: MTDB): 飼料として用いられる全ての飼料品目に残留基準まで残留していると仮定した場合に、飼料の摂取によって畜産動物が暴露されうる最大量。飼料中残留濃度として表示される。

(参考: Residue Chemistry Test Guidelines OPPTS 860.1480 Meat/Milk/Poultry/Eggs)

9. ADIの評価

食品安全基本法(平成15年法律第48号)第24条第1項第1号の規定に基づき、平成20年1月11日付厚生労働省発食安第0111003号により食品安全委員会にて意見を求めたクロチアニジンに係る食品健康影響評価について、以下のとおり評価されている。

無毒性量: 9.7 mg/kg 体重/day

(動物種) ラット

(投与方法) 混餌投与

(試験の種類/期間) 慢性毒性/発がん性併合試験/2年間

安全係数: 100

ADI: 0.097 mg/kg 体重/day

10. 諸外国における状況

JMPRにおける毒性評価はなされておらず、国際基準も設定されていない。

米国、カナダ、欧州連合（EU）、オーストラリア及びニュージーランドについて調査した結果、米国及びカナダで、とうもろこし、なたね、乳等に基準値が設定されている。

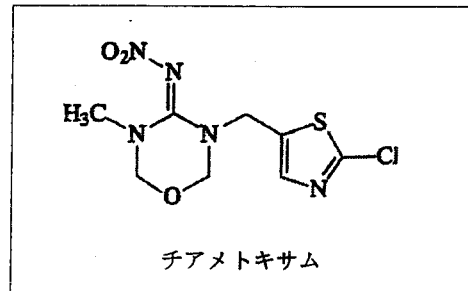
1.1. 基準値案

(1) 残留の規制対象

クロチアニジン

ただし、クロチアニジンは、同じく殺虫剤として農薬登録がなされているチアメトキサムの代謝物でもあり、チアメトキサムの使用によるクロチアニジンの残留が認められている。

米国等の基準にあつては、チアメトキサムの規制の対象として、チアメトキサムとチアメトキサム由来のクロチアニジンの和としているが、各作物残留試験の結果において、一部の作物を除き、チアメトキサムの残留量に対するクロチアニジンの残留量が少ないこと、また、クロチアニジンの毒性（無毒性量9.7mg/kg 体重/day）がチアメトキサムの毒性（1.84mg/kg 体重/day）よりも低いことから、我が国ではチアメトキサムの基準はチアメトキサムのみを対象とすることとし、クロチアニジンの基準値の対象を、クロチアニジンとチアメトキサム由来のクロチアニジンの和とすることとした。



よって、基準値案は、クロチアニジン使用によるクロチアニジンの残留の他、チアメトキサム使用由来のクロチアニジンの残留も含め、設定した。

(2) 基準値案

別紙2のとおりである。

注) クロチアニジン使用によるクロチアニジンの作物残留試験成績と、チアメトキサム使用によるクロチアニジンの作物残留試験成績がある場合、双方共に同一作物に使用された場合の最大残留量を考慮して定めた。記載のある作物残留試験成績のうち、右側の欄に示した試験成績（チアメトキサム由来クロチアニジン作物残留試験成績）は、チアメトキサム使用によるクロチアニジンの残留値を示したものである。

(3) 暴露評価

各食品について基準値案の上限まで又は作物残留試験成績等のデータから推定される量のクロチアニジン使用によるクロチアニジン及びチアメトキサム使用によるクロチアニジンが残留していると仮定した場合、国民栄養調査結果に基づき試算される、1日当たり摂取する農薬の量（理論最大一日摂取量(TMDI)）のADIに対

する比は、以下のとおりである。

なお、本暴露評価は、各食品分類において、加工・調理による残留農薬の増減が全くないとの仮定の下におこなった。詳細な暴露評価は別紙3参照。

	TMDI / ADI (%) ^{注)}
国民平均	17.8
幼小児 (1~6 歳)	33.9
妊婦	15.0
高齢者 (65 歳以上)	18.2

注) TMDI 試算は、基準値案×摂取量の総和として計算している。

クロチアニジン作物残留試験一覧表

農作物	試験圃場数	試験条件			最大残留量 (ppm)	
		剤型	使用量・使用方法	回数	経過日数	
稲 [*] (玄米)	2	2.5%箱粒剤+ 16.0%水溶剤	移植当日育苗施用 50g/箱 4,000倍散布 150L/10a	1+3回	14,21,28日 13,20,27日	圃場A:0.134(1+3回,21日)(#) 圃場B:0.104(1+3回,13日)(#)
稲 [*] (玄米)	2	2.5%箱粒剤+ 1.0%1キロ粒剤	移植当日育苗施用 50g/箱 +1kg/10a	1+3回	14,21,28日 13,20,27日	圃場A:<0.004(1+3回,14日)(#) 圃場B:0.026(1+3回,13日)(#)
稲 [*] (玄米)	2	2.5%箱粒剤+ 0.15%粒剤DL	移植当日育苗施用 50g/箱 +4kg/10a	1+3回	14,21,28日 13,20,27日	圃場A:0.048(1+3回,21日)(#) 圃場B:0.023(1+3回,13日)(#)
稲 [*] (玄米)	2	2.5%箱粒剤+ 0.5%粒剤	移植当日育苗施用 50g/箱 +4kg/10a	1+3回	14,22日 14,21日	圃場A:0.02(1+3回,14日)(#) 圃場B:<0.01(1+3回,14日)(#)
稲 [*] (玄米)	2	16.0%水溶剤+2.5%箱粒 剤+0.5%粉剤DL	移植当日育苗施用 200倍散布 0.5L/箱、 +50g/箱+4kg/10a	2+3回	14,21,28日	圃場A:0.07(2+3回,14日)(#) 圃場B:0.09(2+3回,14日)(#)
稲 [*] (玄米)	2	16.0%水溶剤+2.5%箱粒 剤+16.0%水溶剤	移植当日育苗施用 200倍散布 0.5L/箱 +50g/箱+4,000倍 150L/10a	2+3回	14,21,28日	圃場A:0.14(2+3回,14日)(#) 圃場B:0.12(2+3回,21日)(#)
稲 [*] (玄米)	2	16.0%水溶剤+2.5%箱粒 剤+0.5%粒剤	移植当日育苗施用 200倍散布 0.5L/箱 +50g/箱+4kg/10a	2+3回	14,21,28日	圃場A:0.01(2+3回,14日)(#) 圃場B:0.02(2+3回,21日)(#)
稲 [*] (玄米)	2	16.0%水溶剤+2.5%箱粒 剤+20.0%フロアブル	移植当日育苗施用 200倍散布 0.5L/箱 +50g/箱+5,000倍 150L/10a	2+3回	14,21,28日	圃場A:0.12(2+3回,21日)(#) 圃場B:0.13(2+3回,14日)(#)
稲 [*] (玄米)	3	16.0%水溶剤+2.5%箱粒 剤+20.0%フロアブル	移植当日育苗施用 200倍散布 0.5L/箱 +50g/箱+24倍 0.8L/10a RCH散布	2+3回 2+4回	14,21,28日 14,20,28日 14,21,28日	圃場A:0.04(2+3回,21日)(#) 圃場B:0.16(2+3回,14日)(#) 圃場C:0.16(2+4回,28日)(#)
稲 [*] (玄米)	2	16.0%水溶剤+2.5%箱粒 剤+16.0%水溶剤	移植当日育苗施用 200倍散布 0.5L/箱 +50g/箱+1,000倍 25L/10a	2+3回	7,14,21,28日	圃場A:0.10(2+3回,14日)(#) 圃場B:0.07(2+3回,14日)(#)
稲 (玄米)	2	1.5%箱粒剤+ 20%フロアブル剤	移植当日育苗施用50g/箱+ 1250倍散布25L/10a	1+3回	7,14,21日	圃場A:0.15(7日)(#) 圃場B:0.21(7日)(#)
稲 (稲わら)	2	2.5%箱粒剤+ 16.0%水溶剤	移植当日育苗施用 50g/箱 4,000倍散布 150L/10a	1+3回	14,21,28日 13,20,27日	圃場A:0.11(1+3回,14日)(#) 圃場B:0.132(1+3回,13日)(#)
稲 (稲わら)	2	2.5%箱粒剤+ 1.0%1キロ粒剤	移植当日育苗施用 50g/箱 +1kg/10a	1+3回	14,21,28日 13,20,27日	圃場A:0.118(1+3回,14日)(#) 圃場B:0.176(1+3回,13日)(#)
稲 (稲わら)	2	2.5%箱粒剤+ 0.15%粒剤DL	移植当日育苗施用 50g/箱 +4kg/10a	1+3回	14,21,28日 13,20,27日	圃場A:0.12(1+3回,14日)(#) 圃場B:0.142(1+3回,13日)(#)
稲 (稲わら)	2	2.5%箱粒剤+ 0.5%粒剤	移植当日育苗施用 50g/箱 +4kg/10a	1+3回	14,22日 14,21日	圃場A:0.72(1+3回,14日)(#) 圃場B:0.26(1+3回,14日)(#)
稲 (稲わら)	2	16.0%水溶剤+2.5%箱粒 剤+0.5%粉剤DL	移植当日育苗施用 200倍散布 0.5L/箱、 +50g/箱+4kg/10a	2+3回	14,21,28日	圃場A:0.28(2+3回,14日)(#) 圃場B:2.75(2+3回,14日)(#)
稲 (稲わら)	2	16.0%水溶剤+2.5%箱粒 剤+16.0%水溶剤	移植当日育苗施用 200倍散布 0.5L/箱 +50g/箱+4,000倍 150L/10a	2+3回	14,21,28日	圃場A:0.18(2+3回,14日)(#) 圃場B:0.78(2+3回,21日)(#)
稲 (稲わら)	2	16.0%水溶剤+2.5%箱粒 剤+0.5%粒剤	移植当日育苗施用 200倍散布 0.5L/箱 +50g/箱+4kg/10a	2+3回	14,21,28日	圃場A:0.17(2+3回,14日)(#) 圃場B:2.16(2+3回,21日)(#)
稲 (稲わら)	2	16.0%水溶剤+2.5%箱粒 剤+20.0%フロアブル	移植当日育苗施用 200倍散布 0.5L/箱 +50g/箱+5,000倍 150L/10a	2+3回	14,21,28日	圃場A:0.12(2+3回,21日)(#) 圃場B:1.02(2+3回,14日)(#)
稲 (稲わら)	3	16.0%水溶剤+2.5%箱粒 剤+20.0%フロアブル	移植当日育苗施用 200倍散布 0.5L/箱 +50g/箱+24倍 0.8L/10a RCH散布	2+3回 2+4回	14,21,28日 14,20,28日 14,21,28日	圃場A:0.81(2+3回,21日)(#) 圃場B:2.57(2+3回,14日)(#) 圃場C:2.28(2+4回,14日)(#)
稲 (稲わら)	2	16.0%水溶剤+2.5%箱粒 剤+16.0%水溶剤	移植当日育苗施用 200倍散布 0.5L/箱、 +50g/箱+1,000倍 25L/10a	2+3回	7,14,21,28日	圃場A:1.07(2+3回,14日)(#) 圃場B:0.54(2+3回,7日)(#)
稲 (稲わら)	2	1.5%箱粒剤+ 20%フロアブル剤	移植当日育苗施用50g/箱+1250倍散布 25L/10a	1+3回	7,14,21日	圃場A:0.40(7日)(#) 圃場B:3.51(7日)(#)
だいず [*] (乾燥子実)	2	0.5%粒剤+ 16.0%水溶剤	播種時播種処理土壌混和 6kg/10a +2,000倍散布 150,200L/10a	1+3回	7,14,21日	圃場A:0.01(1+3回,7日)(#) 圃場B:<0.01(1+3回,7日)(#)
だいず [*] (乾燥子実)	2	0.5%粒剤+ 0.5%H粉剤DL	播種時播種処理土壌混和 6kg/10a +4kg/10a	1+4回 1+3回	7,13,20日 7,14,21日	圃場A:<0.01(1+4回,7日)(#) 圃場B:<0.01(1+3回,7日)(#)(★)
だいず [*] (乾燥子実)	2	0.5%粒剤+ 20.0%フロアブル	播種時播種処理土壌混和 6kg/10a +2500倍散布 200, 250L/10a	1+3回	14,21日 7,14,21日	圃場A:<0.01(1+3回,14日)(#) 圃場B:<0.01(1+3回,7日)(#)
だいず [*] (乾燥子実)	2	0.5%粒剤+ 20.0%フロアブル	播種時播種処理土壌混和 6kg/10a +20~24倍散布 0.8L/10a	1+3回	7,13,20日 7,21,28日	圃場A:<0.01(1+3回)(#) 圃場B:<0.01(1+3回)(#)
ばれいしょ (塊茎)	2	0.5%粒剤+ 16.0%水溶剤	播種前播種処理土壌混和 6kg/10a 2,000倍散布 150L/10a	1+3回	7,14,21日	圃場A:0.002(1+3回,14日) 圃場B:0.016(1+3回,14日)
ばれいしょ (塊茎)	2	0.5%粒剤+ 20.0%フロアブル	植付時播種処理土壌混和 6kg/10a 2,500倍散布 200, 250L/10a	1+3回	7,14,21日	圃場A:<0.01(1+3回,7日)(#) 圃場B:0.01(1+3回,7日)(#)
ばれいしょ (塊茎)	2	0.5%粒剤+ 16.0%水溶剤	植付時播種処理土壌混和 2g/株 1,000倍散布 25L/10a	1+3回	7,14,21日	圃場A:0.03(1+3回,14日) 圃場B:0.01
かんしょ (塊根)	2	0.5%粒剤	定植時作業処理土壌混和 9kg/10a	1回	116日 104日	圃場A:<0.01(1回,116日)(#) 圃場B:<0.01(1回,104日)(#)

クロチアニジン作物残留試験一覧表

農作物	試験圃場数	試験条件			経過日数	最大残留量 (ppm)
		剤型	使用量・使用方法	回数		
てんさい (根部)	2	16.0%水溶剤	100倍 定植時苗床灌注 1L/冊	1回	160,167,174日 161,168,175日	圃場A:<0.01(1回,160日) 圃場B:<0.01(1回,161日)
てんさい (根部)	2	20.0%フロアブル+ 16.0%水溶剤	原液種子コーティング 489mL/1ユニット +100倍定植前苗床灌注 1L/冊 +2000倍散布 200, 500L/10a	1+4回	14,21,30日 14,21,28日	圃場A:<0.01(1+4回,14日)(#) 圃場B:0.02(1+4回,14日)(#)
だいこん (根部)	2	0.5%粒剤+ 16.0%水溶剤	播種時播種処理土壌混和 6kg/10a +2,000倍散布 150,200L/10a	1+2回	7,14日	圃場A:0.016(1+2回,14日) 圃場B:0.014
だいこん (葉部)	2	0.5%粒剤+ 16.0%水溶剤	播種時播種処理土壌混和 6kg/10a +2,000倍散布 150,200L/10a	1+2回	7,14日	圃場A:0.84 圃場B:2.26
だいこん (つまみ菜)	1	0.5%粒剤	播種時播種処理土壌混和 6kg/10a	1回	10日	圃場A:0.48
だいこん (間引き菜)	1	0.5%粒剤	播種時播種処理土壌混和 6kg/10a	1回	22日	圃場A:0.14
キャベツ* (葉球)	2	0.5%粒剤+ 16.0%水溶剤	定植時植穴処理土壌混和 2g/株 +2,000倍散布 200,300L/10a	1+2回	3,7,14日 3,7,13日	圃場A:0.18 圃場B:0.16
レタス* (莖葉)	2	0.5%粒剤+ 16.0%水溶剤	定植時植穴処理土壌混和 2g/株 +2,000倍散布 200,300L/10a	1+2回	3,7,14日	圃場A:0.58(1+2回,3日)(#) 圃場B:1.33(1+2回,3日)(#)
リーフレタス* (莖葉)	2	0.5%粒剤+16.0%水 溶剤	定植時植穴処理土壌混和 2g/株+2000倍散布 200-230,238L/10a	1+2回	3,7,14日	圃場A:7.96(1+2回,7日)(#) 圃場B:6.67(1+2回,7日)(#)
サラダ菜* (莖葉)	2	0.5%粒剤+16.0%水 溶剤	定植時植穴処理土壌混和 2g/株+2000倍散布 150-200,195L/10a	1+2回	3,7,14日	圃場A:9.99(1+2回,3日)(#) 圃場B:4.41(1+2回,3日)(#)
ねぎ* (莖葉)	2	0.5%粒剤	定植時前溝処理土壌混和 6kg/10a +4回株元散布	1+4回	3,7,14日	圃場A:0.05(1+4回,7日)(#) 圃場B:0.14(1+4回,3日)(#)
ねぎ (莖葉)	2	0.5%粒剤+ 16.0%水溶剤	植床前播種溝処理土壌混和 6kg/10a 2,000倍散布 200,150L/10a	1+4回	3,7,14日	圃場A:0.09(1+4回,3日)(#) 圃場B:0.13(1+4回,3日)(#)
トマト* (果実)	2	0.5%粒剤+ 16.0%水溶剤	定植時植穴処理土壌混和 2g/株 +2,000倍散布 250L/10a	1+3回	1,3,7日	圃場A:0.226(1+3回,7日) 圃場B:0.120
ミニトマト* (果実)	1	0.5%粒剤+16.0%水 溶剤	定植時植穴処理土壌混和 2g/株+2000倍散布 300-400L/10a	1+3回	1,7,14日	圃場A:0.66(1+3回,1日)(#)
ミニトマト* (果実)	1	0.5%粒剤+16.0%水 溶剤	定植時植穴処理土壌混和 2g/株+2000倍散布 300L/10a	1+3回	1,7,14日	圃場A:0.90
ピーマン (果実)	2	0.5%粒剤+ 16.0%水溶剤	定植時植穴処理土壌混和 2g/株 +2,000倍散布 200,150-200L/10a	1+2回	1,3,7日	圃場A:1.21(1+2回,1日)(#) 圃場B:1.02(1+2回,1日)(#)
なす* (果実)	2	0.5%粒剤+ 16.0%水溶剤	定植時植穴処理土壌混和 2g/株 +2,000倍散布 162.5-200,200L/10a	1+3回	1,3,7日	圃場A:0.290(1+3回,3日)(#) 圃場B:0.379(1+3回,1日)(#)
きゅうり* (果実)	2	0.5%粒剤+ 16.0%水溶剤	定植時植穴処理土壌混和 2g/株 +2,000倍散布 300,200L/10a	1+3回	1,3,7日	圃場A:0.695 圃場B:0.224
メロン* (果実)	2	0.5%粒剤+ 16.0%水溶剤	定植時植穴処理土壌混和 2g/株 +2,000倍散布 250,300L/10a	1+3回	1,3,7日	圃場A:0.038(1+3回,3日) 圃場B:0.012(1+3回,3日)
すいか* (果実)	2	0.5%粒剤+ 16.0%水溶剤	定植時植穴処理土壌混和 2g/株 +2,000倍散布 250,300L/10a	1+3回	1,3,7日	圃場A:0.022 圃場B:0.011(1+3回,7日)
温州みかん* (果肉)	2	16.0%水溶剤	2,000倍散布 400L/10a	3回	7,14,21日	圃場A:0.246 圃場B:0.086(3回,14日)
温州みかん* (果肉)	2	16.0%水溶剤	20倍樹幹散布 22.2, 13.3L/10a 2,000倍散布 666,800L/10a	1+3回	7,14,21日	圃場A:0.02(1+3回,7日)(#) 圃場B:0.08(1+3回,21日)(#)
温州みかん* (果皮)	2	16.0%水溶剤	2,000倍散布 400L/10a	3回	7,14,21日	圃場A:3.24 圃場B:1.09(3回,14日)
温州みかん* (果皮)	2	16.0%水溶剤	20倍樹幹散布 22.2, 13.3L/10a 2,000倍散布 666,800L/10a	1+3回	7,14,21日	圃場A:0.74(1+3回,7日)(#) 圃場B:2.96(1+3回,14日)(#)
夏みかん* (果肉)	2	16.0%水溶剤	2,000倍散布 500L/10a	3回	7,14,21日	圃場A:0.023(3回,21日) 圃場B:0.292(3回,14日)
夏みかん* (果皮)	2	16.0%水溶剤	2,000倍散布 500L/10a	3回	7,14,21日	圃場A:0.362(3回,21日) 圃場B:2.18(3回,14日)
夏みかん** (果実)	2	16.0%水溶剤	2,000倍散布 500L/10a	3回	7,14,21日	圃場A:0.118(3回,21日) 圃場B:0.726(3回,14日)
すだち (果実)	1	16.0%水溶剤	2,000倍散布 500L/10a	3回	7,14,21日	圃場A:0.297
かぼす (果実)	1	16.0%水溶剤	2,000倍散布 500L/10a	3回	7,14,21日	圃場A:0.204

クロチアニジン作物残留試験一覧表

農作物	試験圃場数	試験条件				最大残留量 (ppm)
		剤型	使用量・使用方法	回数	経過日数	
りんご (果実)	2	16.0%水溶剤	2,000倍散布 500L/10a	3回	7,14,21日	圃場A:0.155 圃場B:0.042
りんご (果実)	2	16.0%水溶剤	2,000倍散布 350,400L/10a	3回	1,3,7日	圃場A:0.15 圃場B:0.06
なし (果実)	2	16.0%水溶剤	2,000倍散布 300,500L/10a	3回	1,6,13日 1,7,14日	圃場A:0.39 圃場B:0.18
もも* (果肉)	2	16.0%水溶剤	2,000倍散布 400L/10a	3回	7,14,21日	圃場A:0.124 圃場B:0.084(3回,14日)
もも (果皮)	2	16.0%水溶剤	2,000倍散布 400L/10a	3回	7,14,21日	圃場A:1.00 圃場B:2.04
うめ (果実)	2	16.0%水溶剤	2,000倍散布 700,500-800L/10a	3回	7,14,21,28日	圃場A:0.97 圃場B:1.12(#)
おうとう (果実)	2	16.0%水溶剤	2,000倍散布 625,500L/10a	2回	1,3,7,14日	圃場A:1.08 圃場B:1.96
ぶどう* (果実)	2	16.0%水溶剤	2,000倍散布 300L/10a	3回	14,28,42,56日	圃場A:0.506 圃場B:1.43(3回,28日)
ぶどう* (果実)	2	16.0%水溶剤	2,000倍散布 300L/10a,400L/10a	3回	1,14,28,56日	圃場A:0.66 圃場B:1.00
かき (果実)	2	16.0%水溶剤	2,000倍散布 400,500L/10a	3回	7,13,21日 7,14,21日	圃場A:0.11 圃場B:0.14
茶* (荒茶)	3	16.0%水溶剤	2,000倍散布 400L/10a	1回	7,14,21日	圃場A:37.6 圃場B:2.42(1回,14日) 圃場C:9.92
茶 (浸出液)	3	16.0%水溶剤	2,000倍散布 400L/10a	1回	7,14,21日	圃場A:36.4 圃場B:2.27 圃場C:8.70
いちご* (果実)	2	0.5%粒剤	定植時穴処理土壌混和 2g/株	1回	97,104日 62,69日	圃場A:0.22(1回,97日)(#) 圃場B:0.06(1回,62日)(#)
あんず* (果実)	2	16.0%水溶剤	2,000倍散布 556,500L/10a	3回	3,7,14日 3,7,14日	圃場A:0.72(3回,3日)(#) 圃場B:1.06(3回,3日)(#)
れんこん (根)	2	0.5%粒剤	定植時植溝処理土壌混和 12kg/10a、全面散布	1+3回	7,14,21日	圃場A:<0.01(1+3回,7日)(#) 圃場B:<0.01(1+3回,7日)(#)
れんこん (根茎)	2	0.5%粒剤+16.0%水 溶剤	植付時植溝処理 12kg/10a +2,000倍散布 300,200L/10a	1+3回	7,14,21日	圃場A:<0.01(1+3回,7日)(#) 圃場B:<0.01(1+3回,7日)(#)
いんげんまめ* (乾燥子実)	2	0.5%粒剤+16.0%水 溶剤	播種時播溝処理土壌混和 6kg/10a+ 2000倍散布 150,244L/10a	1+3回	7,14,21日	圃場A:0.01(1+3回,21日)(#) 圃場B:0.02(1+3回,7日)(#)
あずき* (乾燥子実)	2	0.5%粒剤+16.0%水 溶剤	播種時播溝処理土壌混和 6kg/10a+ 2000倍散布 300,150L/10a	1+3回	7,14,21日	圃場A:0.09(1+3回,7日)(#) 圃場B:0.03(1+3回,14日)(#)
ブロッコリー* (花蕾)	2	0.5%粒剤+16.0%水 溶剤	定植時穴処理土壌混和 2g/株+2000倍散布 200L/10a	1+3回	3,7,14日	圃場A:0.33(1+3回,3日) 圃場B:0.07(1+3回,3日)
アスパラガス* (若茎)	2	16.0%水溶剤	2000倍散布 300L/10a	3回	1,3,7日	圃場A:0.10 圃場B:0.24
えだまめ* (さや)	2	0.5%粒剤+16.0%水 溶剤	定植時植溝穴処理土壌混和 6kg/10a+2000倍散布 200,300L/10a	1+3回	3,7,14日	圃場A:0.26(1+3回,3日)(#) 圃場B:0.69(1+3回,3日)(#)
にら* (茎葉)	2	16.0%水溶剤	2000倍散布 200L/10a	3回	3,7,14日	圃場A:6.18 圃場B:1.42
ネクタリン (果実)	2	16.0%水溶剤	2000倍散布 400,500L/10a	3回	3,7,14日	圃場A:0.64 圃場B:0.58
すもも (果実)	2	16.0%水溶剤	2000倍散布 500,400L/10a	3回	3,7,14日	圃場A:0.10(3回,7日)(#) 圃場B:0.04(#)
にがうり (果実)	2	0.5%粒剤+16.0%水 溶剤	定植時穴処理土壌混和 2g/株+2000倍散布 250,180L/10a	1+3回	1,3,7日	圃場A:0.28(1+3回,1日)(#) 圃場B:0.16(1+3回,1日)(#)
チンゲンサイ (茎葉)	2	0.5%粒剤+16.0%水 溶剤	定植時穴処理土壌混和 2g/株+2000倍散布 200,300L/10a	1+3回	14日	圃場A:0.16(1+3回,14日)(#) 圃場B:0.85(1+3回,14日)(#)
みずな (茎葉)	2	0.5%粒剤+16.0%水 溶剤	播種時播溝処理土壌混和 6kg/10a+ 2000倍散布 40-150,227.8L/10a	1+3回	7,14日	圃場A:1.07(1+3回,7日)(#) 圃場B:2.46(1+3回,7日)(#)
おくら (果実)	2	0.5%粒剤+16.0%水 溶剤	播種時播溝処理土壌混和 6kg/10a+ 2000倍散布 200,100-150L/10a	1+3回	1,3,7日	圃場A:0.36(1+3回,1日)(#) 圃場B:0.30(1+3回,1日)(#)
マンゴー (果実)	1	16.0%水溶剤	2000倍散布 320L/10a	3回	7,14,21日	圃場A:0.06
マンゴー (果実)	1	16.0%水溶剤	2000倍散布 320L/10a	3回	7,14,21日	圃場A:0.06

クロチアニジン作物残留試験一覧表

農作物	試験圃場数	試験条件				最大残留量 (ppm)
		剤型	使用量・使用方法	回数	経過日数	
いちじく (果実)	1	16.0%水溶剤	2000倍散布 400L/10a	3回	3,7,14日	圃場A:0.27
いちじく (果実)	1	16.0%水溶剤	2000倍散布 200L/10a	3回	3,7,14日	圃場A:0.07
あさつき (茎葉)	2	0.5%粒剤	定植時植溝処理土壌混和 6kg/10a +株元散布	1+4回	3,7,14日	圃場A:0.59(1+4回,7日)(#) 圃場B:0.96(1+4回,7日)(#)
わけぎ (茎葉)	2	0.5%粒剤	定植時植溝処理土壌混和 6kg/10a +株元散布	1+4回	3,7,14日	圃場A:0.13(1+4回,3日)(#) 圃場B:0.04(1+4回,14日)(#)
食用へちま (果実)	2	16.0%水溶剤	2000倍散布 200L/10a, 360L/10a	3回	1,3,7日	圃場A:0.21 (#) 圃場B:0.16 (#)
トウガン (果実)	2	16.0%水溶剤	2000倍散布 267L/10a, 255L/10a	3回	3,7,14日	圃場A:0.14 圃場B:0.20
パパイヤ (果実)	2	16.0%水溶剤	2000倍散布 200L/10a	3回	3,7,14日	圃場A:0.21 圃場B:0.12
さとうきび (茎)	2	0.5%粒剤	定植時植溝処理土壌混和 6kg/10a	1回	259日 302日	圃場A:<0.005 圃場B:<0.005
かぼちゃ (果実)	2	0.5%粒剤+16.0% 水溶剤	定植時植穴土壌混和 2g/株 1回 +2000倍散布 200L/10a	1+3回	1,3,7日	圃場A:0.06(1+3回,1日)(#) 圃場B:0.17(1+3回,1日)(#)
みょうが (花穂)	2	16.0%水溶剤	2000倍散布 350L/10a	3回	1,7,14日	圃場A:<0.05 圃場B:<0.05

最大使用条件下の作物残留試験条件に、アンダーラインを付している。

#これらの作物残留試験は、申請の範囲内で試験が行われていない。

※印で示した作物については、申請の範囲内で最高の値を示した括弧内に示す条件において得られた値を採用した。

★だいず（乾燥子実）の圃場Bにおける試験については、定められた適用回数を超えて試験がなされているが、処理直後の降雨による再処理の結果によるものであることから、基礎評価の対象としている。

*各試験区の果肉/果皮重量比（圃場A:72%/28%、圃場B:70%/30%）を用いて算出した。

なお、食品安全委員会農薬専門調査会の農薬評価書「クロチアニジン」に記載されている作物残留試験成績は、各試験条件における残留農薬の最高値及び各試験場、検査機関における最高値の平均値を示したものであり、上記の最大残留量の定義と異なっている。