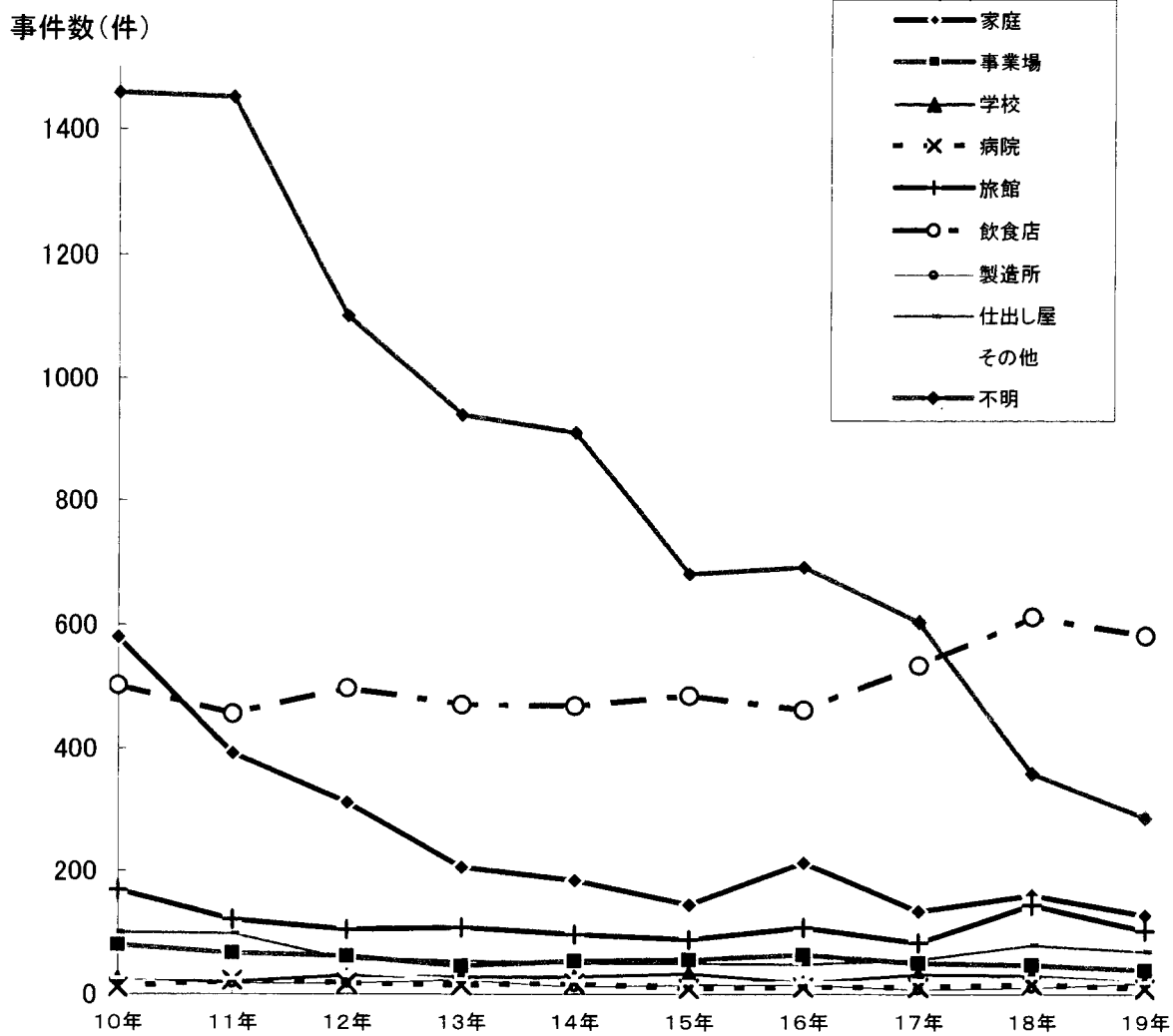
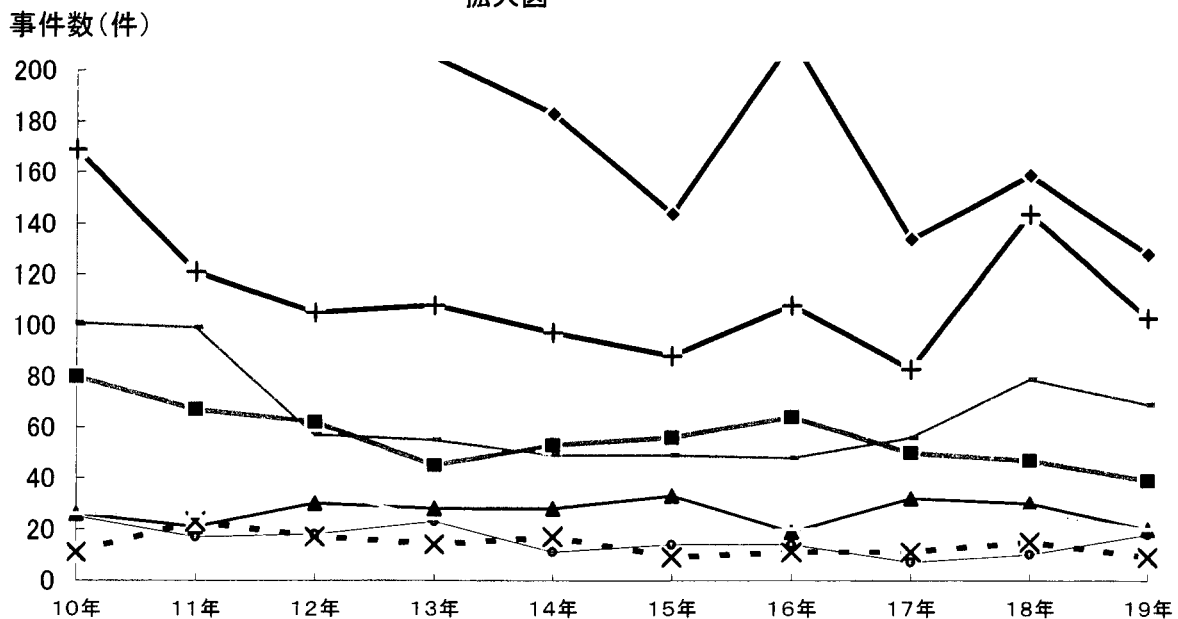


# 主な原因施設別にみた事件数の年次推移

## 全体の食中毒事件数の年次推移

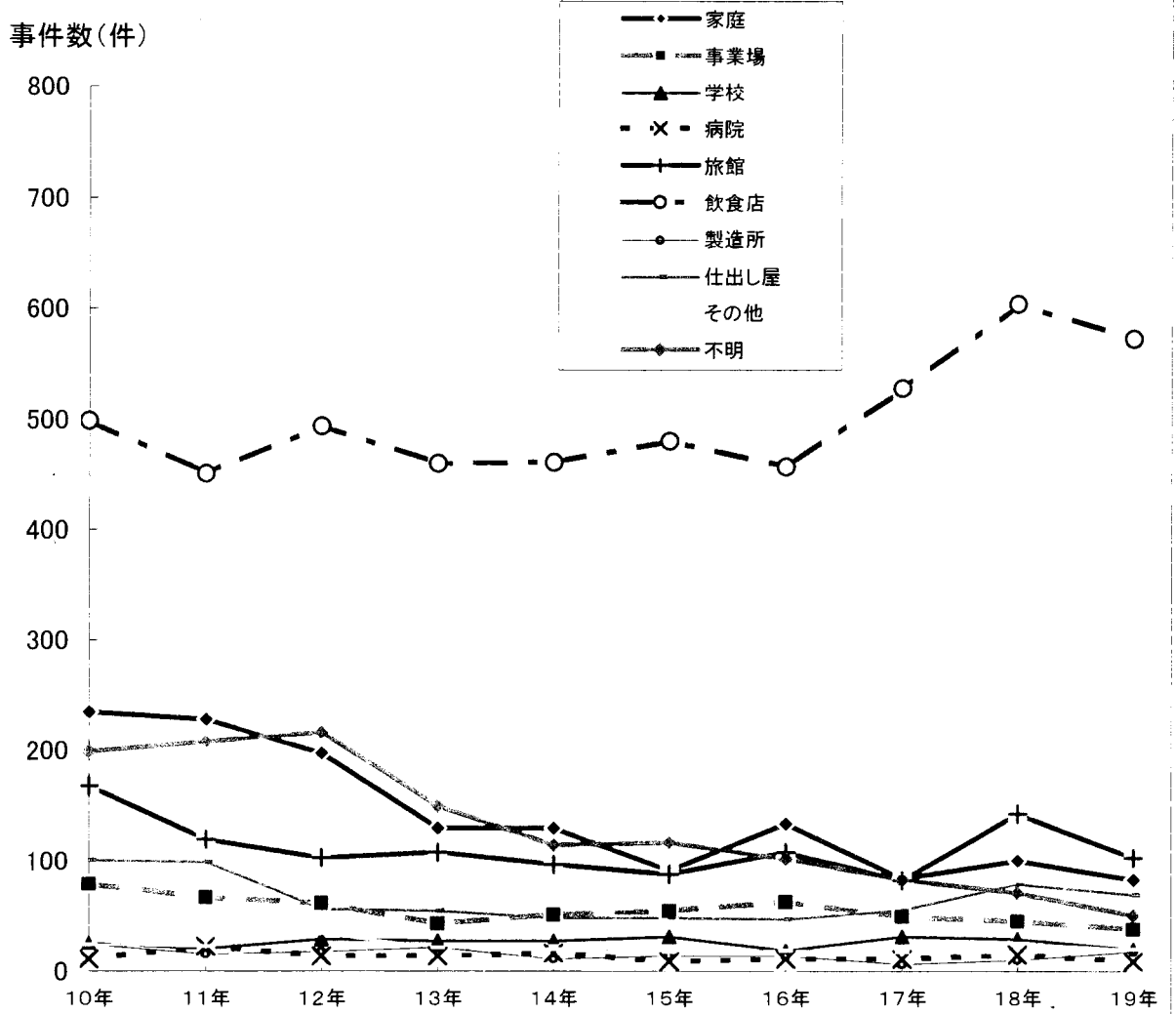


## 拡大図

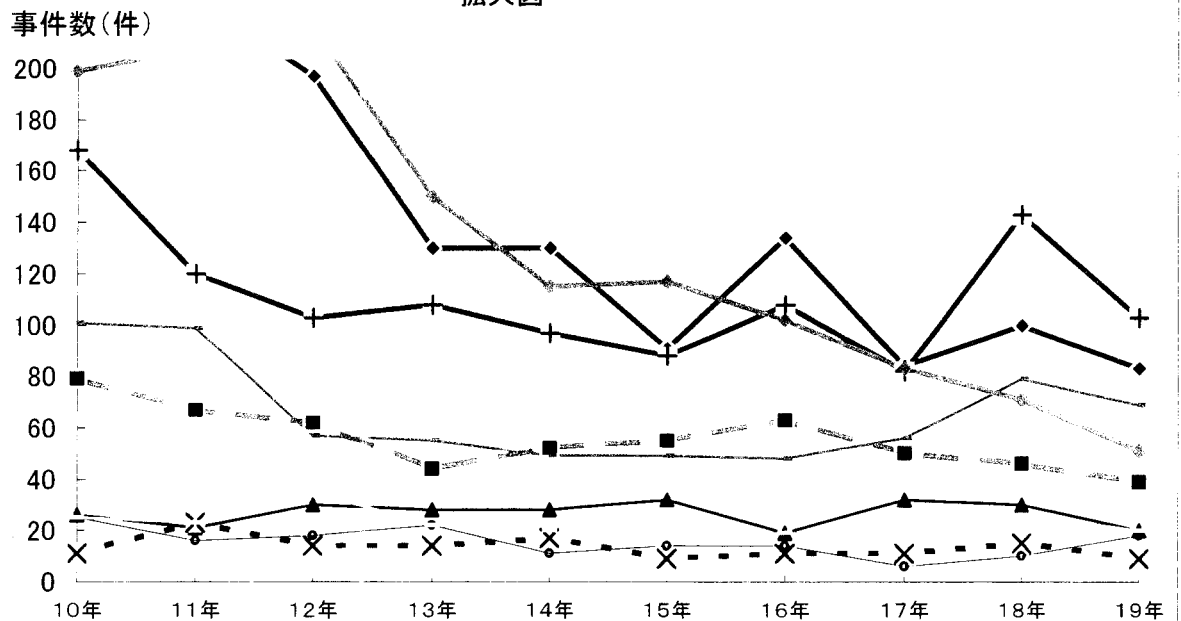


# 主な原因施設別にみた事件数の年次推移

## 食中毒事件数の年次推移 (2人以上の事件数)

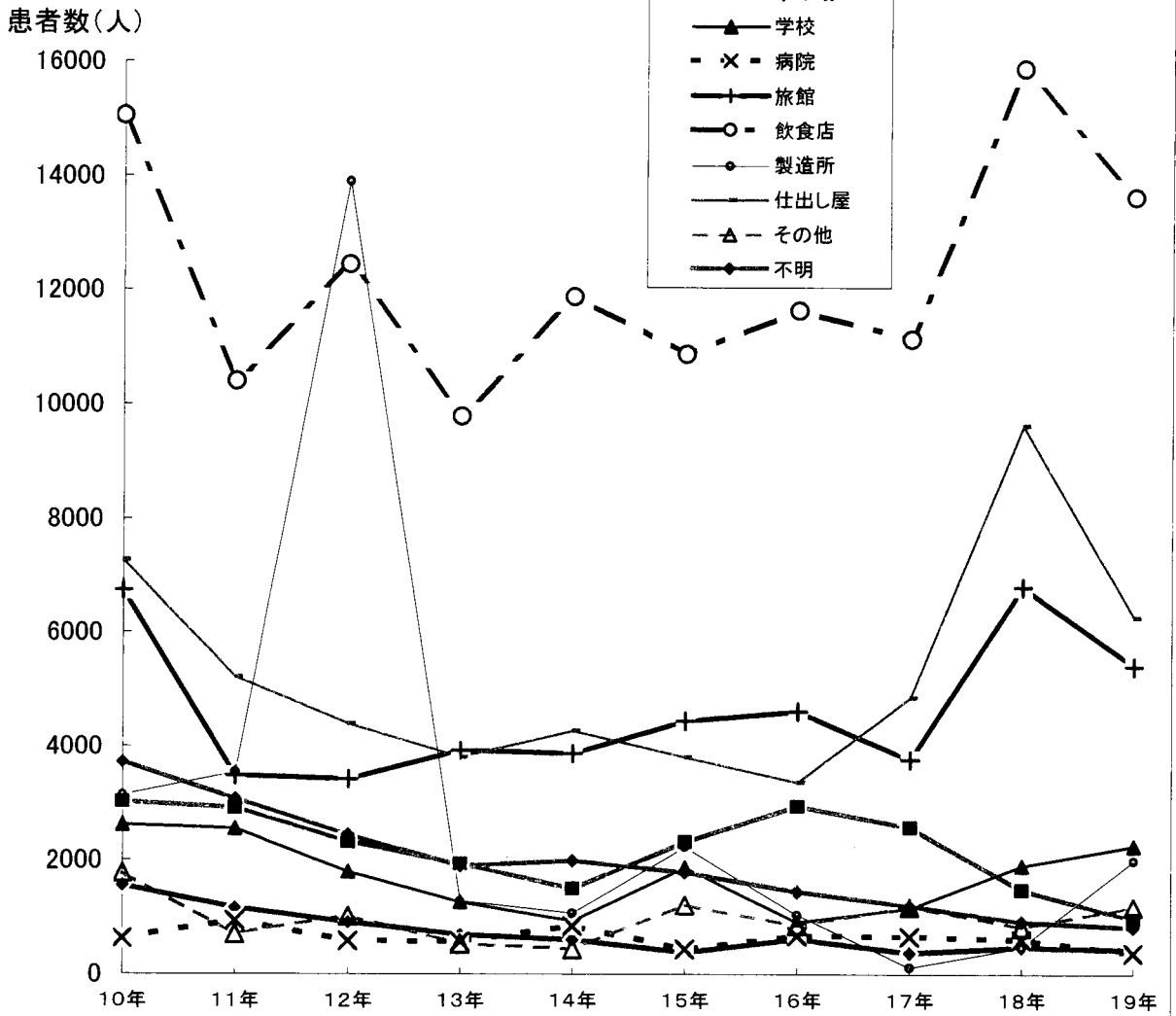


## 拡大図

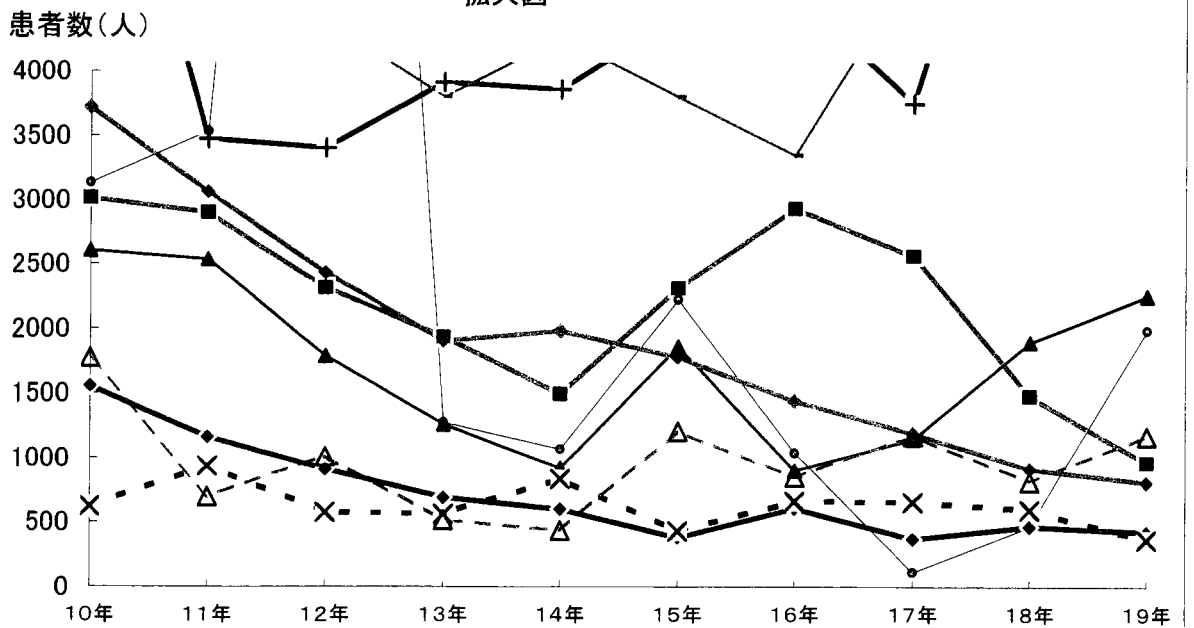


# 主な原因施設別にみた患者数の年次推移

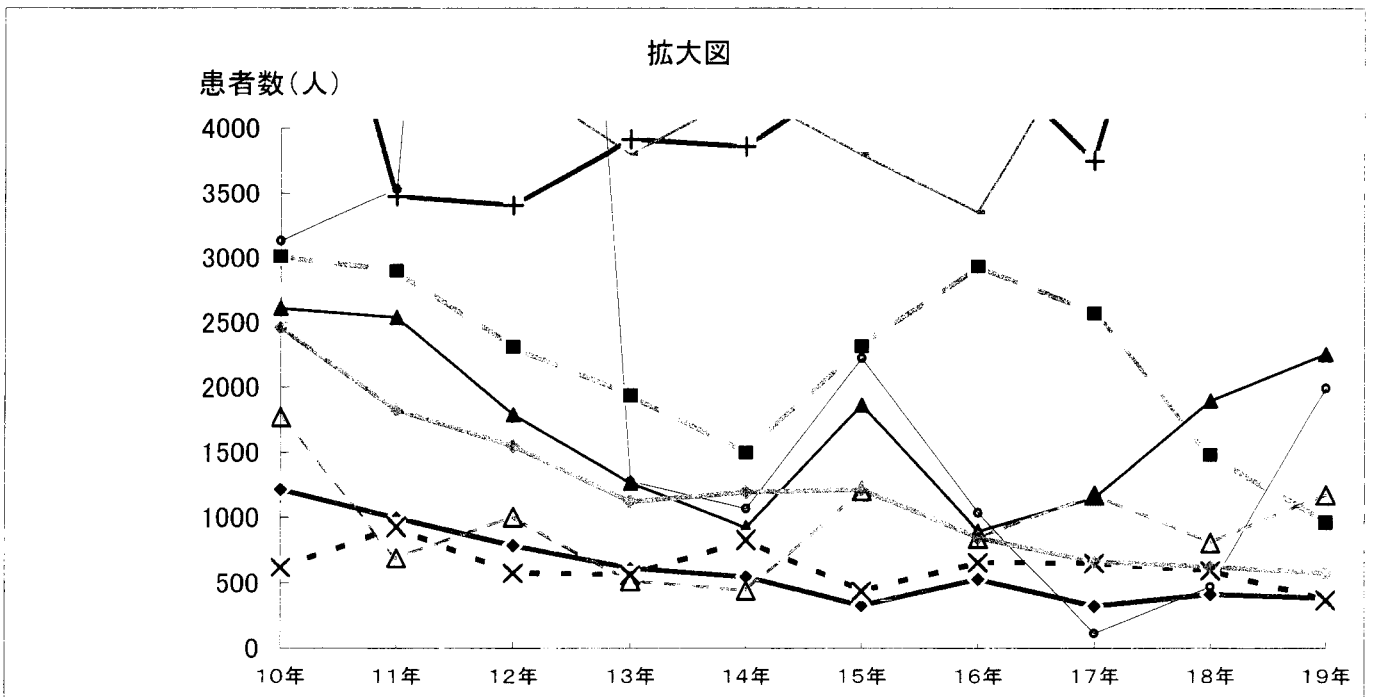
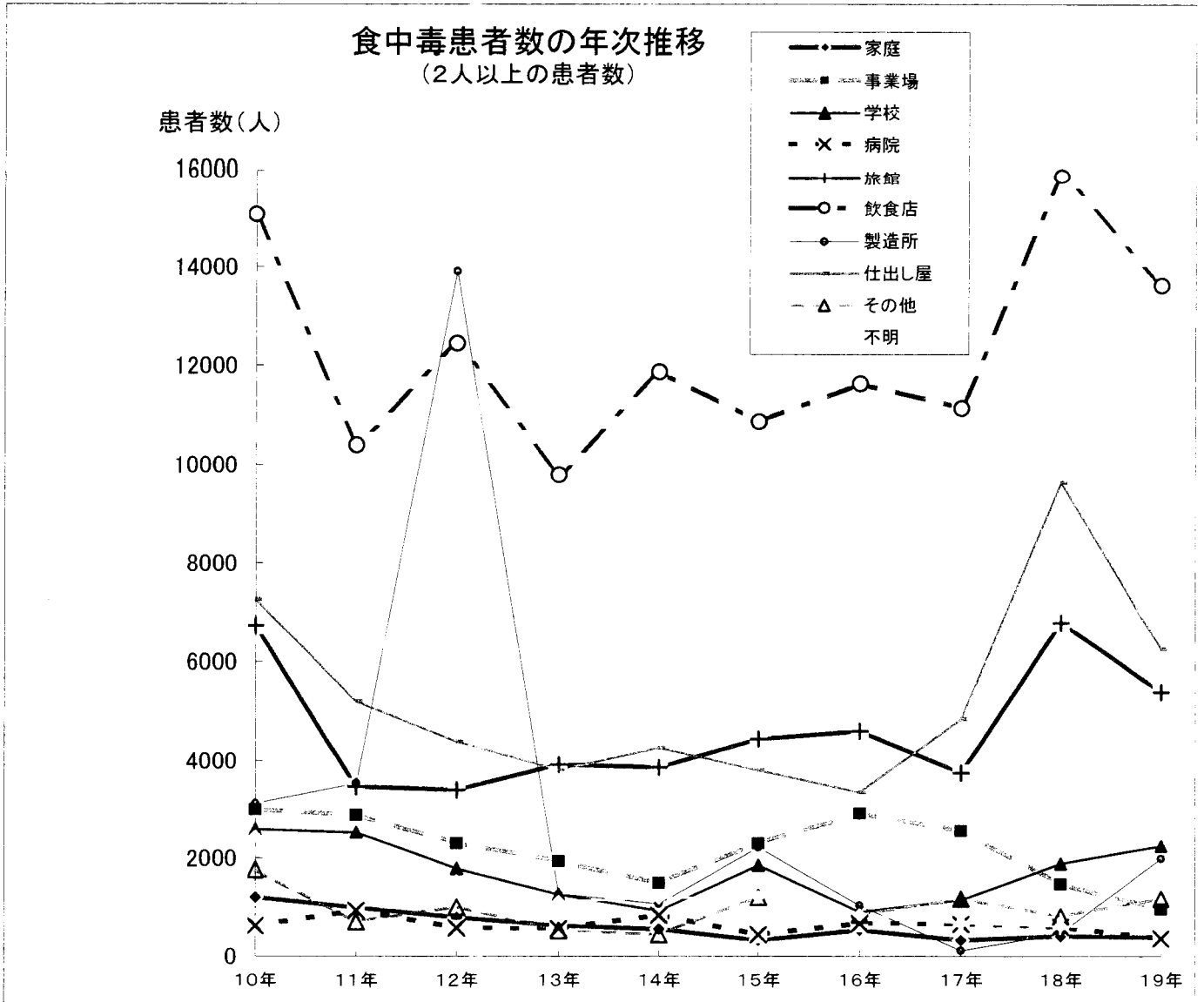
## 全体の食中毒患者数の年次別推移



## 拡大図



# 主な原因施設別にみた患者数の年次推移



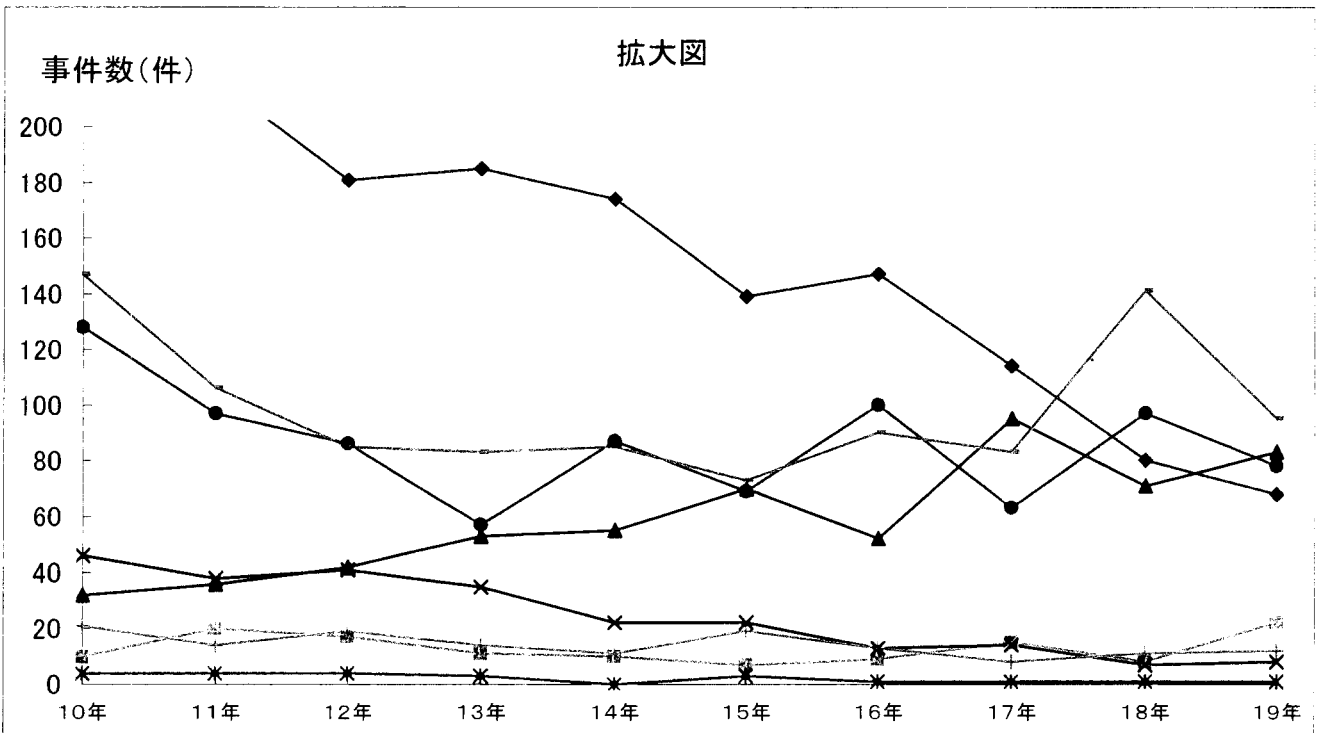
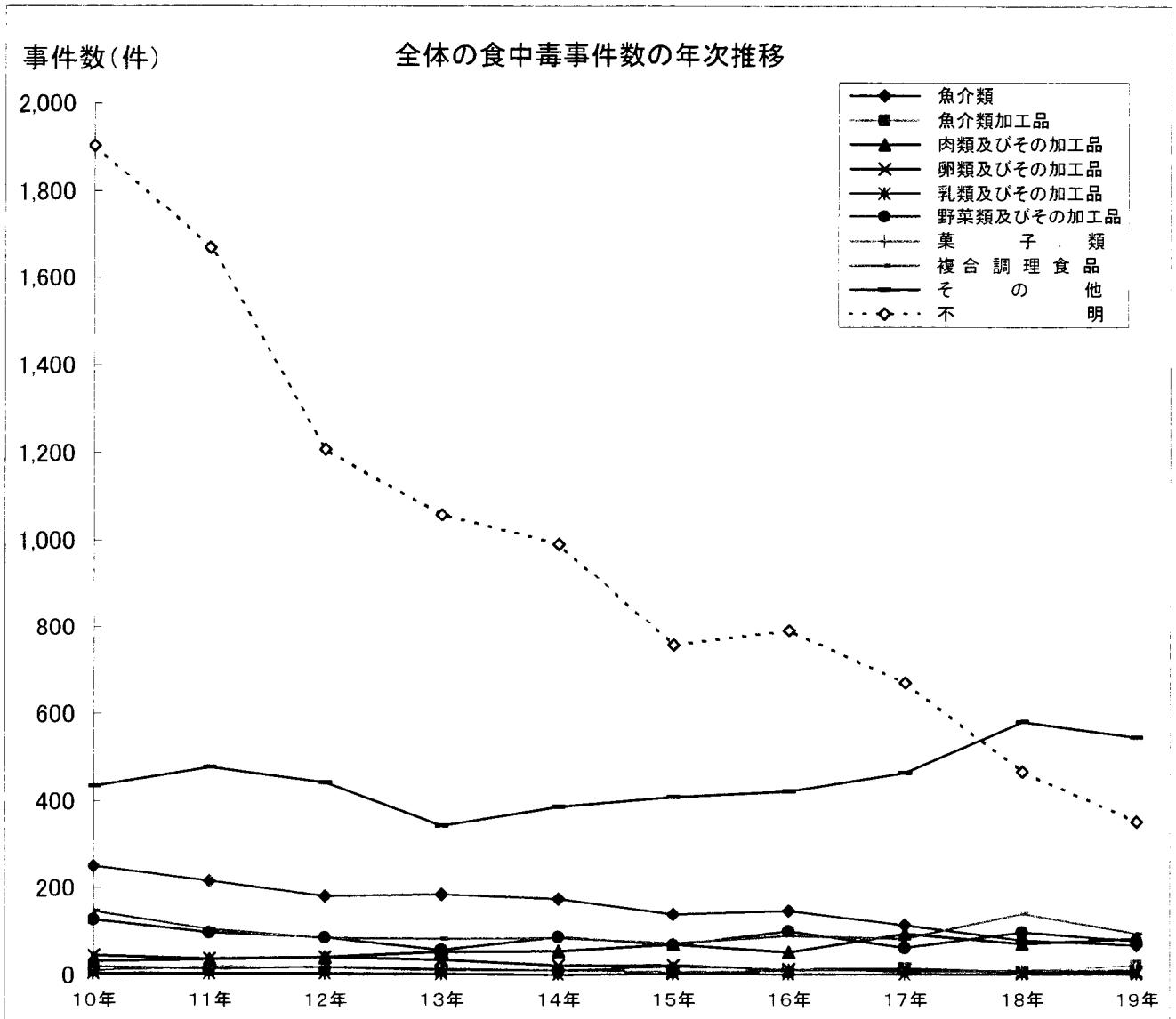
## 原因食品別発生状況(平成19年)

(うち2人以上の事例)

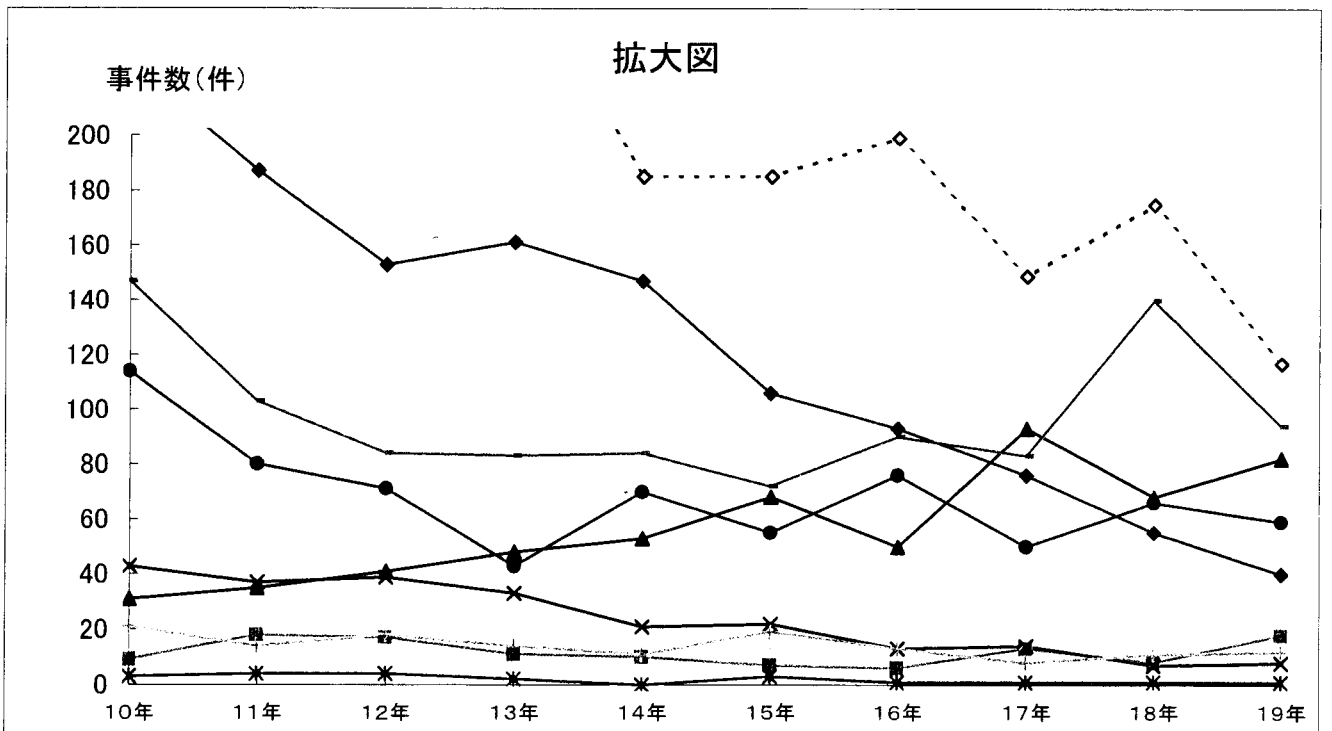
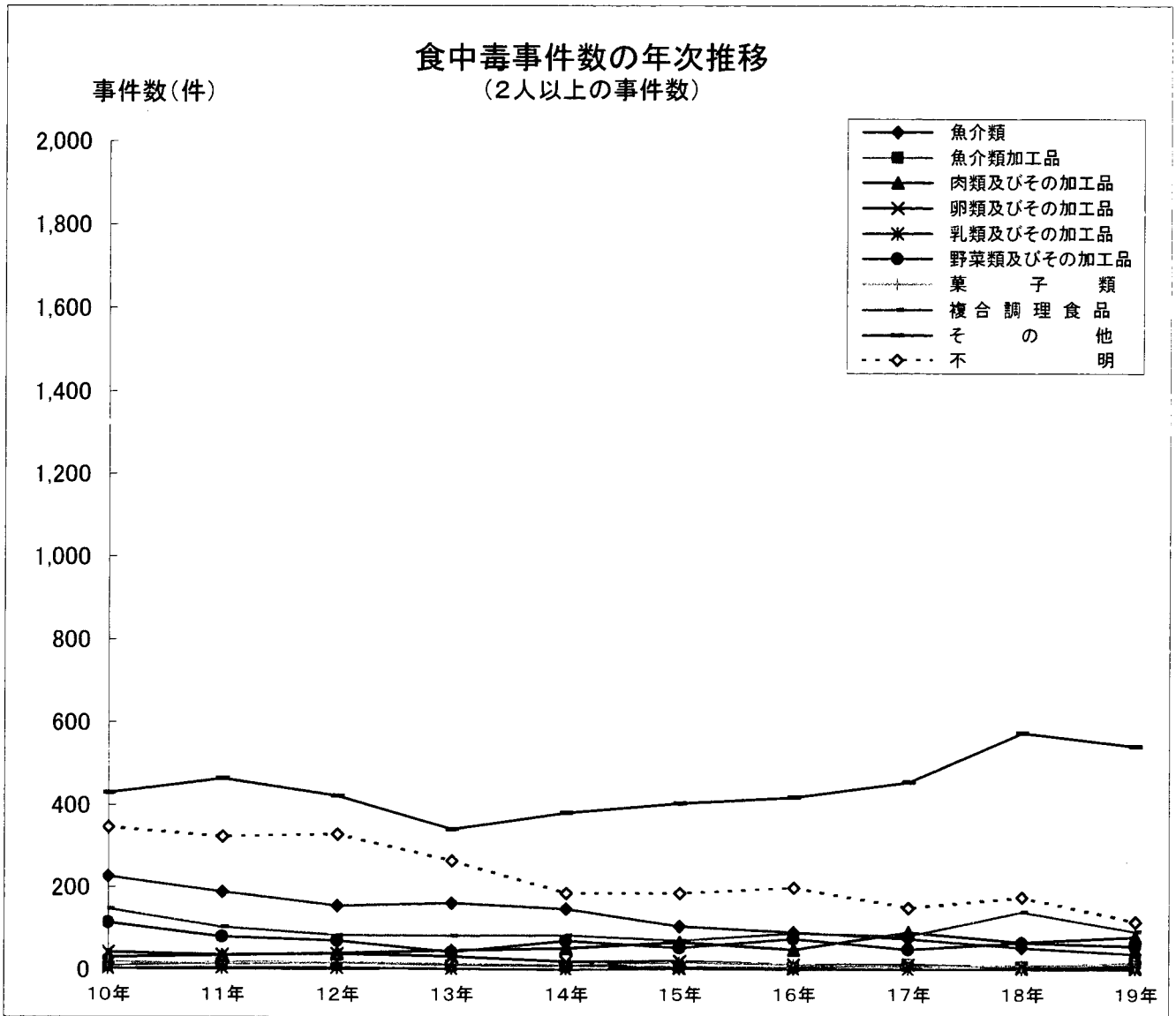
(うち1人の事例)

							(うち2人以上の事例)						(うち1人の事例)					
	事件数	(%)	患者数	%	死者数	%	事件数	(%)	患者数	%	死者数	%	事件数	(%)	患者数	%	死者数	%
総数	1,289	100.0	33,477	100.0	7	100.0	995	100.0	33,183	100.0	3	-	294	100.0	294	100.0	4	100.0
原因食品・食事判明	936	72.6	30,632	91.5	7	100.0	878	88.2	30,574	92.1	-	-	58	19.7	58	19.7	3	100.0
原因食品・食事不明	353	27.4	2,845	8.5	0	0.0	117	11.8	2,609	7.9	-	-	236	80.3	236	80.3	1	-
魚介類	68	5.3	831	2.5	3	42.9	40	4.0	803	2.4	1	33.3	28	9.5	28	9.5	-	-
貝類	12	0.9	274	0.8	-	-	9	0.9	271	0.8	-	-	3	1.0	3	1.0	-	-
ふぐ	29	2.2	44	0.1	3	42.9	8	0.8	23	0.1	1	33.3	21	7.1	21	7.1	1	25.0
その他	27	2.1	513	1.5	-	-	23	2.3	509	1.5	-	-	4	1.4	4	1.4	-	-
魚介類加工品	22	1.7	1,080	3.2	-	-	18	1.8	1,076	3.2	-	-	-	-	-	-	-	-
魚肉練り製品	-	-	-	-	-	-	-	-	-	-	-	-	-	-	-	-	-	-
その他	22	1.7	1,080	3.2	-	-	18	1.8	1,076	3.2	-	-	-	-	-	-	-	-
肉類及びその加工品	83	6.4	761	2.3	-	-	82	8.2	760	2.3	-	-	1	0.3	1	0.3	-	-
卵類及びその加工品	8	0.6	482	1.4	-	-	8	0.8	482	1.5	-	-	-	-	-	-	-	-
乳類及びその加工品	1	0.1	3	0.0	-	-	1	0.1	3	0.0	-	-	-	-	-	-	-	-
穀類及びその加工品	22	1.7	556	1.7	-	-	22	2.2	556	1.7	-	-	-	-	-	-	-	-
野菜及びその加工品	78	6.1	1,242	3.7	2	28.6	59	5.9	1,223	3.7	1	33.3	19	6.5	19	6.5	2	50.0
豆類	1	0.1	5	0.0	-	-	1	0.1	5	0.0	-	-	-	-	-	-	-	-
きのこ類	60	4.7	199	0.6	2	28.6	42	4.2	181	0.5	1	33.3	18	6.1	18	6.1	2	50.0
その他	17	1.3	1,038	3.1	-	-	16	1.6	1,037	3.1	-	-	-	-	-	-	-	-
菓子類	12	0.9	984	2.9	-	-	12	1.2	984	3.0	-	-	-	-	-	-	-	-
複合調理食品	95	7.4	3,939	11.8	-	-	94	9.4	3,938	11.9	-	-	1	0.3	1	0.3	-	-
その他	547	42.4	20,754	62.0	2	28.6	542	54.5	20,749	62.5	1	33.3	5	1.7	5	1.7	1	25.0
食品特定	23	1.8	958	2.9	2	28.6	20	2.0	955	2.9	1	33.3	3	1.0	3	1.0	1	25.0
食事特定	524	40.7	19,796	59.1	-	-	522	52.5	19,794	59.7	-	-	2	0.7	2	0.7	-	-
不明	353	27.4	2,845	8.5	-	-	117	11.8	2,609	7.9	-	-	236	80.3	236	80.3	1	25.0

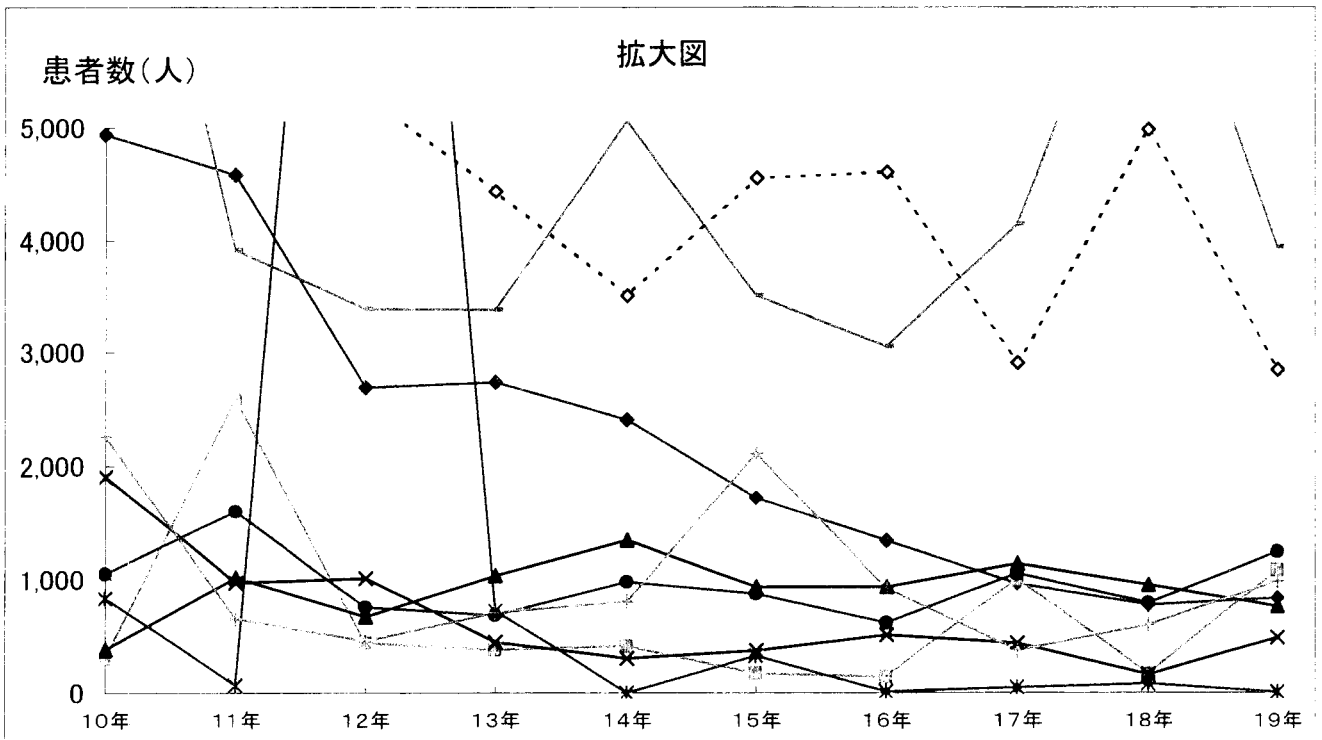
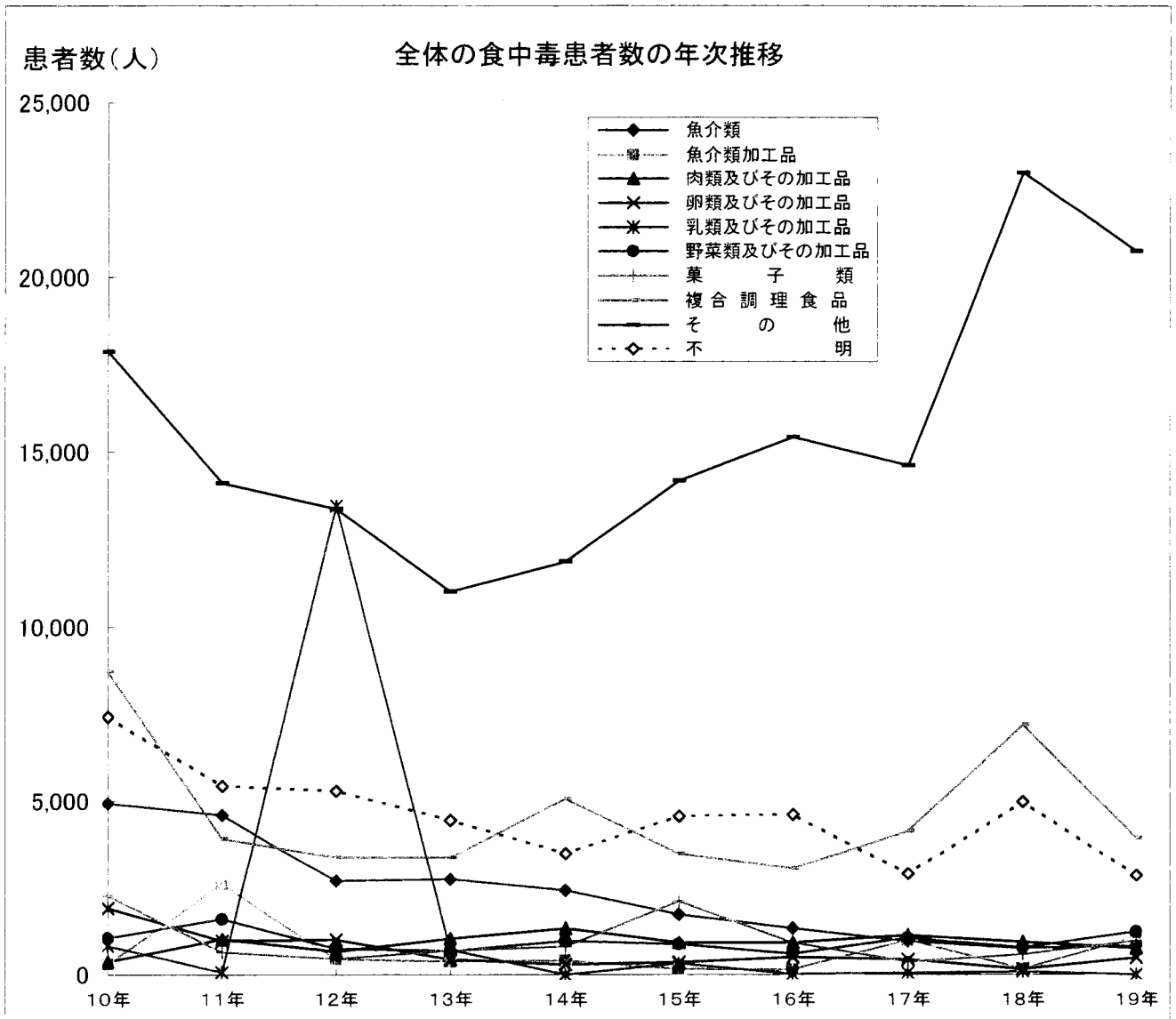
# 主な原因食品別にみた事件数の年次推移



# 主な原因食品別にみた事件数の年次推移

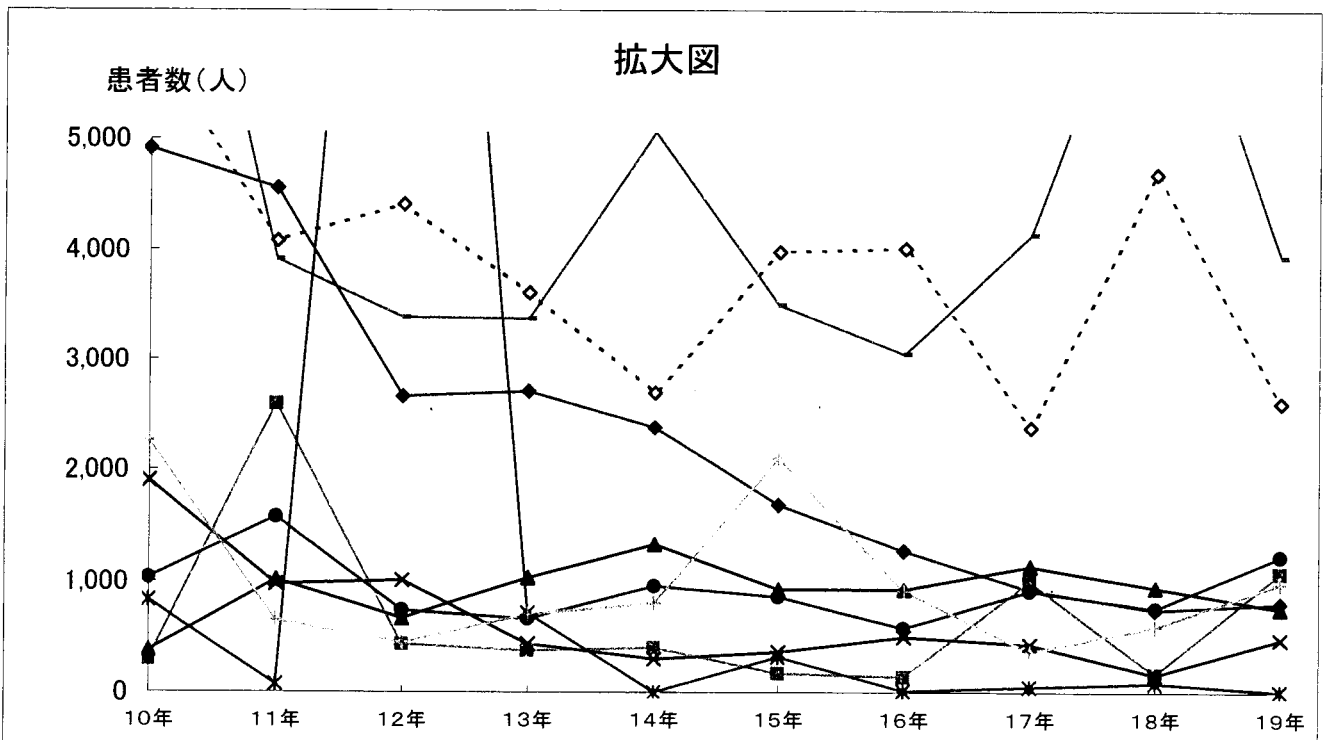
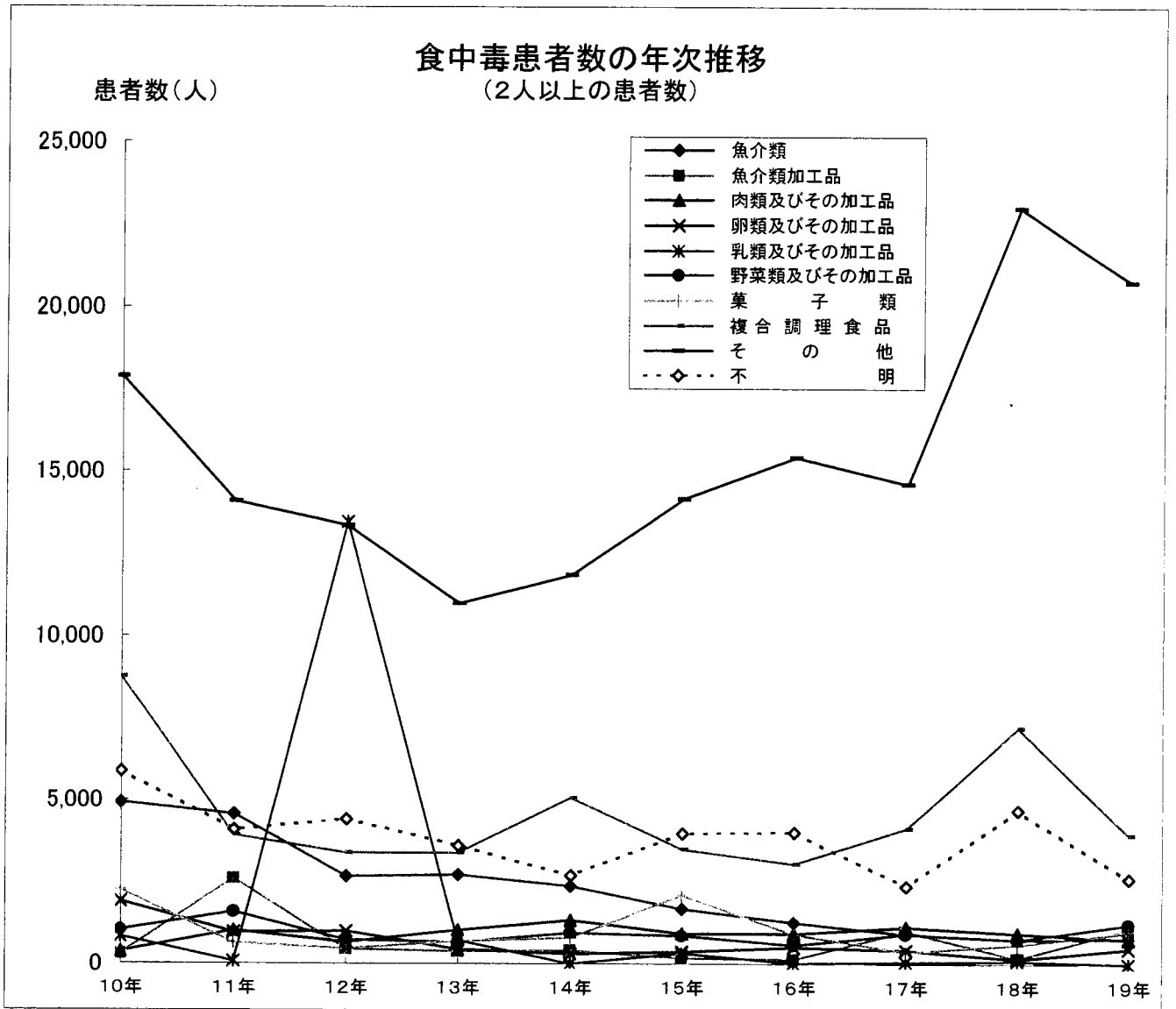


# 主な原因食品別にみた患者数の年次推移





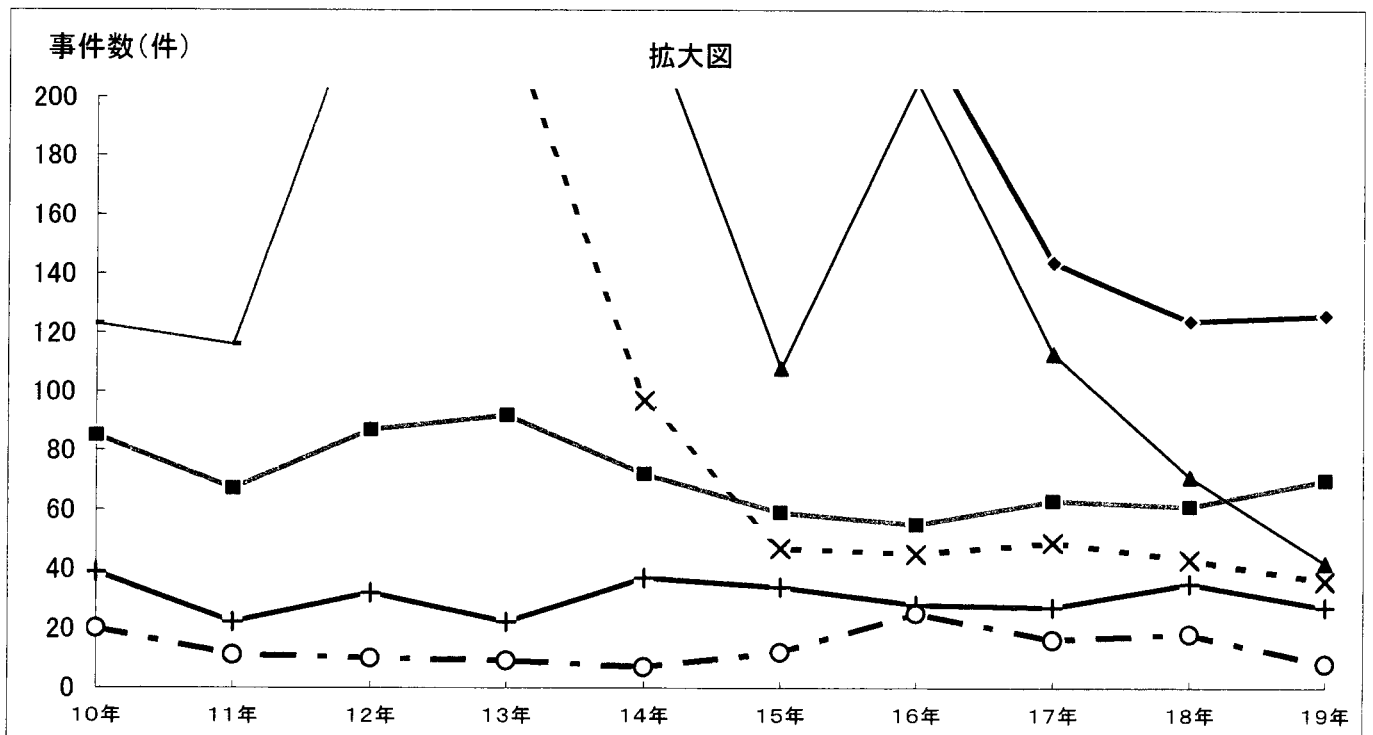
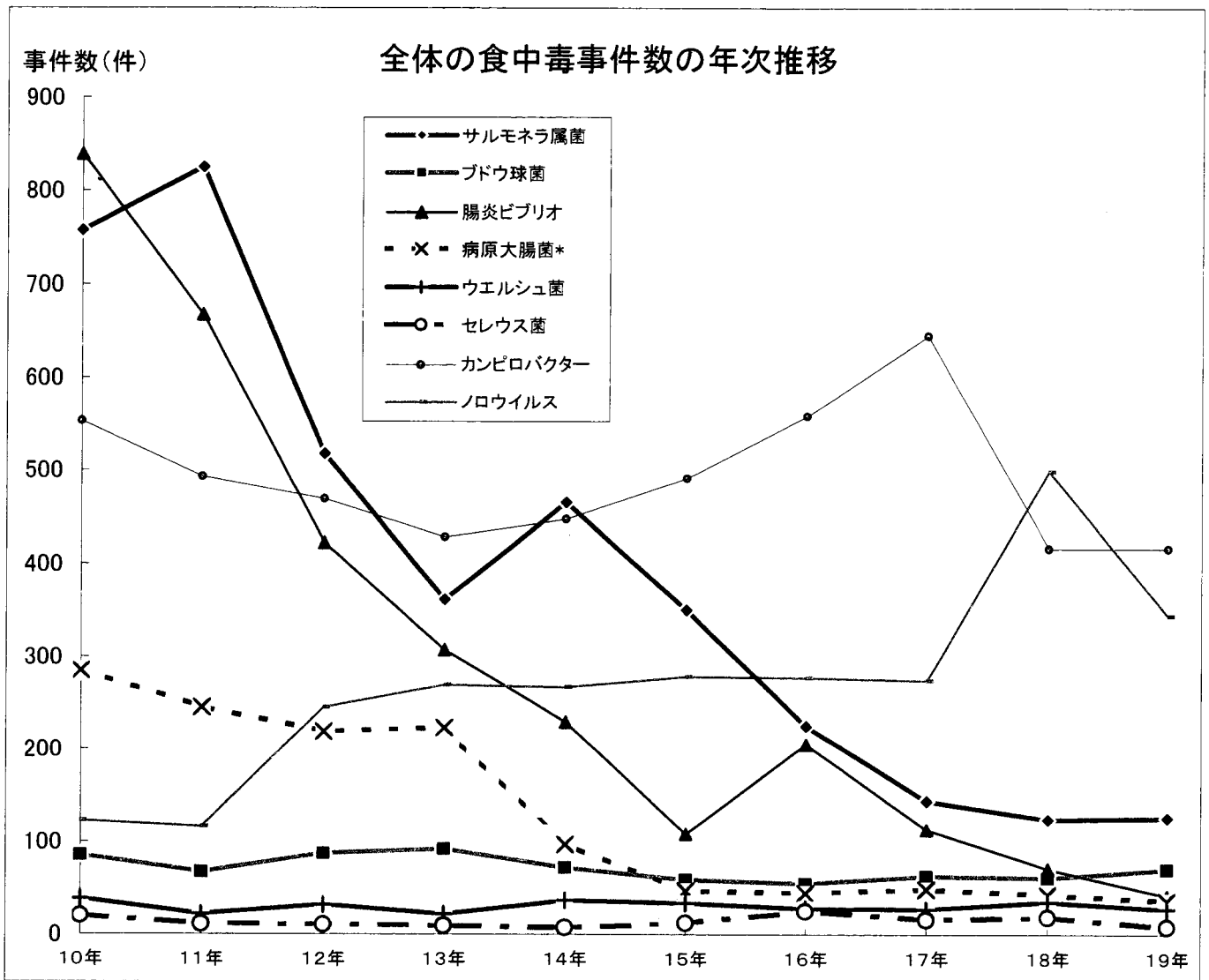
# 主な原因食品別にみた患者数の年次推移



## 病因物質別発生状況(平成19年)

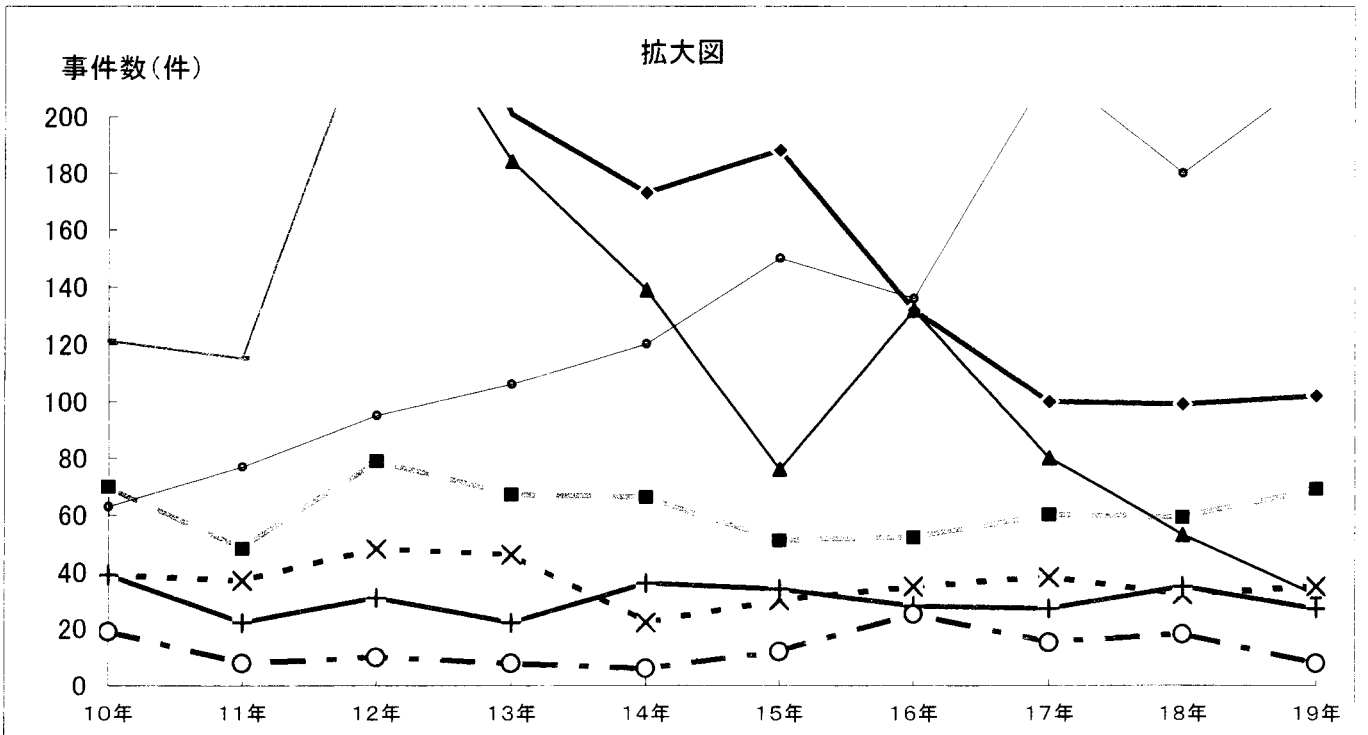
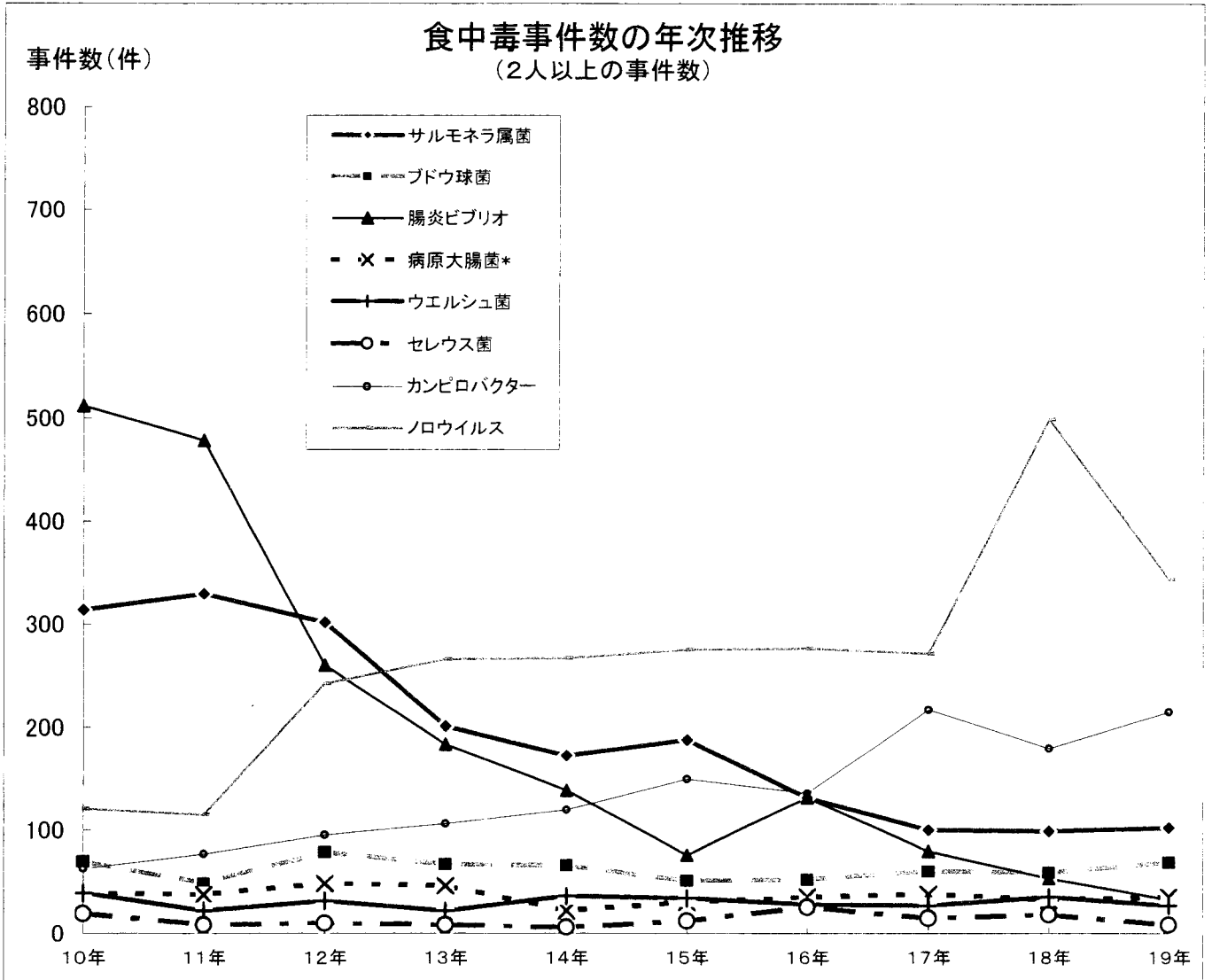
		(うち2人以上の事例)						(うち1人の事例)											
		事件数	(%)	患者数	%	死者数	%	事件数	(%)	患者数	%	死者数	%	事件数	(%)	患者数	%	死者数	%
総数		1,289	100.0	33,477	100.0	7	100.0	995	100.0	33,183	100.0	3	100.0	294	100.0	294	100.0	4	100.0
病因物質判明		1,211	93.9	32,182	96.1	6	85.7	917	92.2	31,888	96.1	1	33.3	294	100.0	294	100.0	4	100.0
病因物質不明		78	6.1	1,295	3.9	-	-	78	7.8	1,295	3.9	-	-	-	-	-	-	-	-
細菌		1,289	100.0	33,477	100.0	7	100.0	995	100.0	33,183	100.0	3	100.0	294	100.0	294	100.0	4	100.0
総数		732	56.8	12,964	38.7	-	-	492	49.4	12,724	38.3	-	-	240	81.6	240	81.6	-	-
サルモネラ属菌		126	9.8	3,603	10.8	-	-	102	10.3	3,579	10.8	-	-	24	8.2	24	8.2	-	-
ぶどう球菌		70	5.4	1,181	3.5	-	-	69	6.9	1,180	3.6	-	-	1	0.3	1	0.3	-	-
ボツリヌス菌		1	0.1	1	0.0	-	-	-	-	-	-	-	-	1	0.3	1	0.3	-	-
腸炎ビブリオ		42	3.3	1,278	3.8	-	-	32	3.2	1,268	3.8	-	-	10	3.4	10	3.4	-	-
腸管出血性大腸菌(VT産生)		25	1.9	928	2.8	-	-	24	2.4	927	2.8	-	-	1	0.3	1	0.3	-	-
その他の病原大腸菌		11	0.9	648	1.9	-	-	11	1.1	648	2.0	-	-	-	-	-	-	-	-
ウエルシュ菌		27	2.1	2,772	8.3	-	-	27	2.7	2,772	8.4	-	-	-	-	-	-	-	-
セレウス菌		8	0.6	124	0.4	-	-	8	0.8	124	0.4	-	-	-	-	-	-	-	-
エルシニア・エンテロコリチカ		-	-	-	-	-	-	-	-	-	-	-	-	-	-	-	-	-	-
カンピロバクター・ジェジュニ/コリ		416	32.3	2,396	7.2	-	-	215	21.6	2,195	6.6	-	-	201	68.4	201	68.4	-	-
ナグビブリオ		1	0.1	1	0.0	-	-	-	-	-	-	-	-	-	-	-	-	-	-
コレラ菌		-	-	-	-	-	-	-	-	-	-	-	-	-	-	-	-	-	-
赤痢菌		-	-	-	-	-	-	-	-	-	-	-	-	-	-	-	-	-	-
チフス菌		-	-	-	-	-	-	-	-	-	-	-	-	-	-	-	-	-	-
パラチフスA菌		-	-	-	-	-	-	-	-	-	-	-	-	-	-	-	-	-	-
その他の細菌		5	0.4	32	0.1	-	-	4	0.4	31	0.1	-	-	1	0.3	1	0.3	-	-
ウイルス		348	27.0	18,750	56.0	-	-	348	35.0	18,750	56.5	-	-	-	-	-	-	-	-
ノロウイルス		344	26.7	18,520	55.3	-	-	344	34.6	18,520	55.8	-	-	-	-	-	-	-	-
その他のウイルス		4	0.3	230	0.7	-	-	4	0.4	230	0.7	-	-	-	-	-	-	-	-
化学物質		10	0.8	93	0.3	-	-	8	0.8	91	0.3	-	-	2	0.7	2	0.7	-	-
自然毒		113	8.8	355	1.1	7	100.0	67	6.7	309	0.9	3	100.0	46	15.6	46	15.6	4	100.0
植物性自然毒		74	5.7	266	0.8	4	57.1	53	5.3	245	0.7	2	66.7	21	7.1	21	7.1	2	50.0
動物性自然毒		39	3.0	89	0.3	3	42.9	14	1.4	64	0.2	1	33.3	25	8.5	25	8.5	2	50.0
その他		8	0.6	20	0.1	-	-	2	0.2	14	0.0	-	-	6	2.0	6	2.0	-	-
不明		78	6.1	1,295	3.9	-	-	78	7.8	1,295	3.9	-	-	-	-	-	-	-	-

# 主な病因物質別にみた事件数の推移



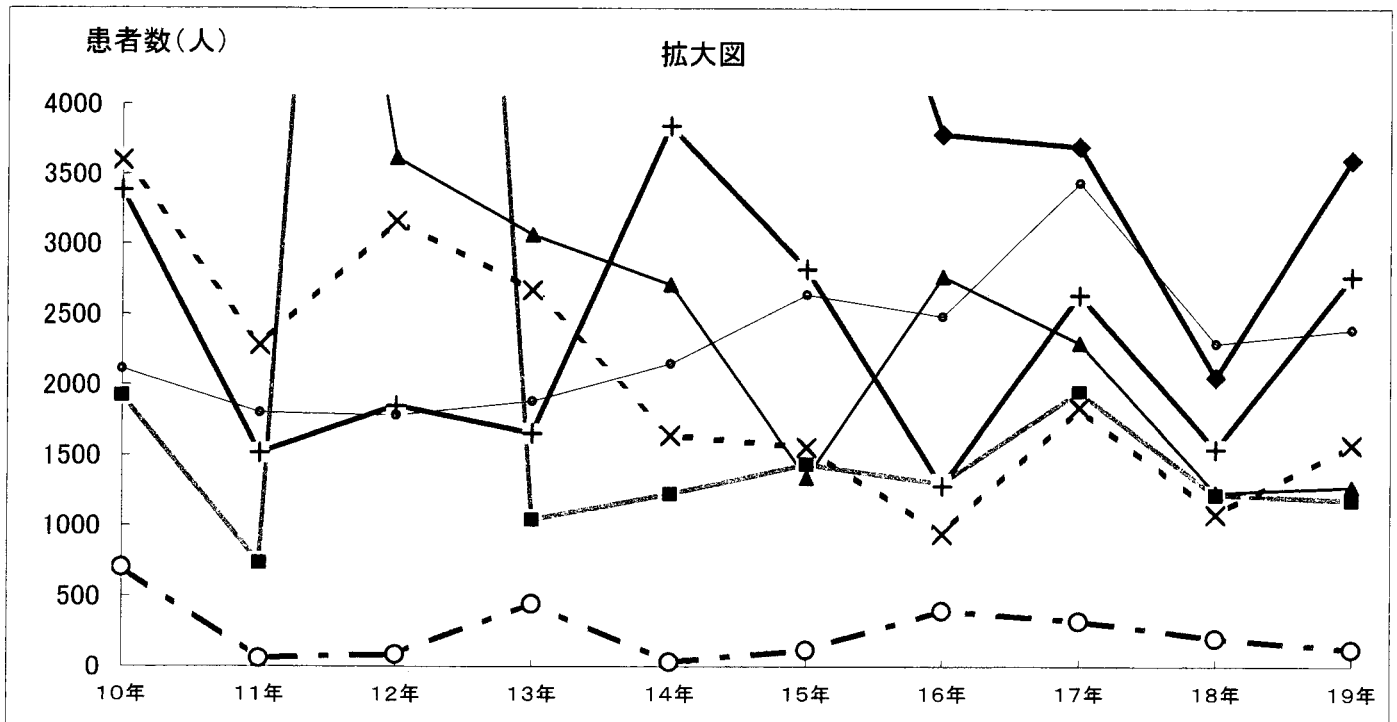
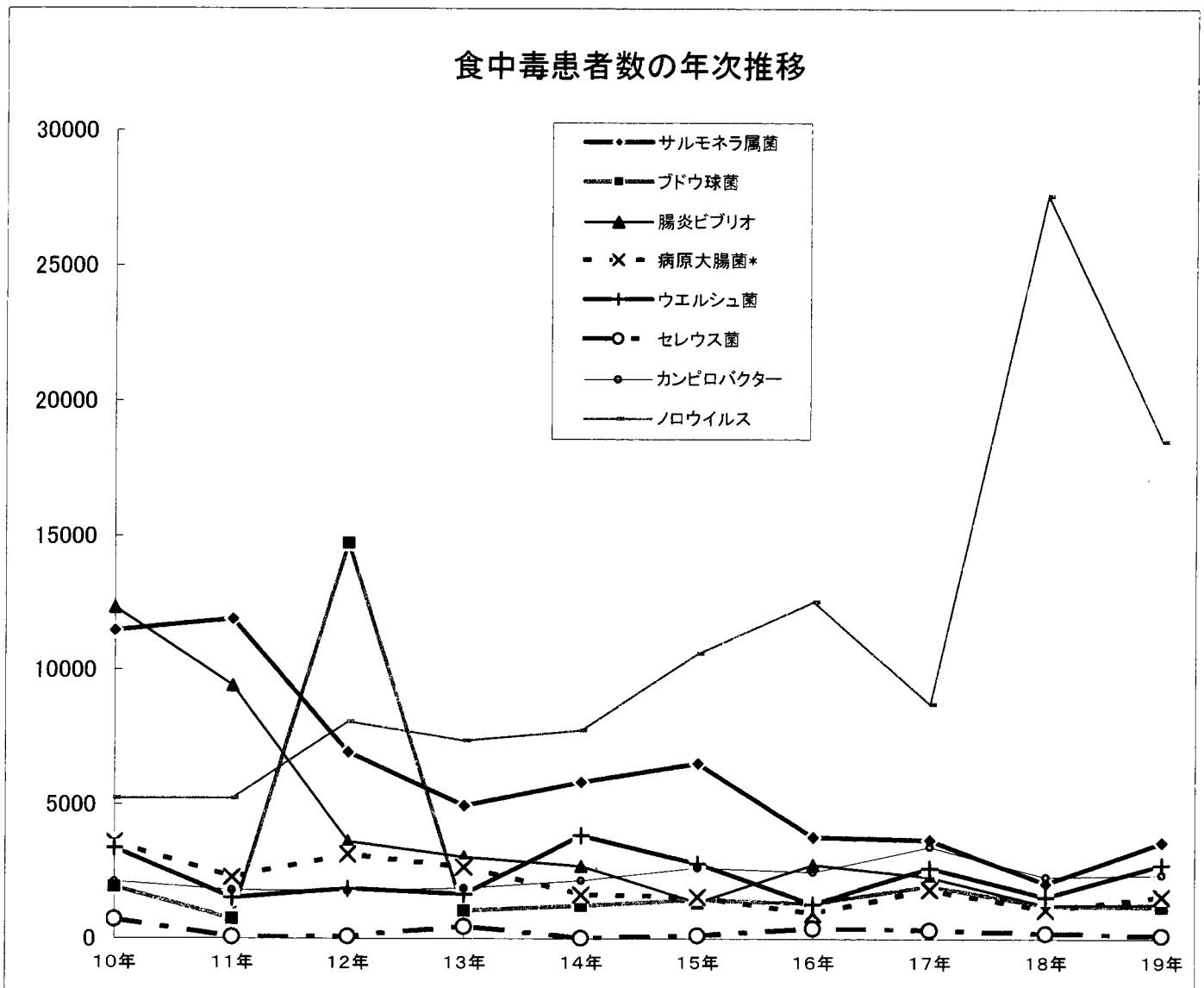
\* 腸管出血性大腸菌を含む。

# 主な病因物質別にみた事件数の推移



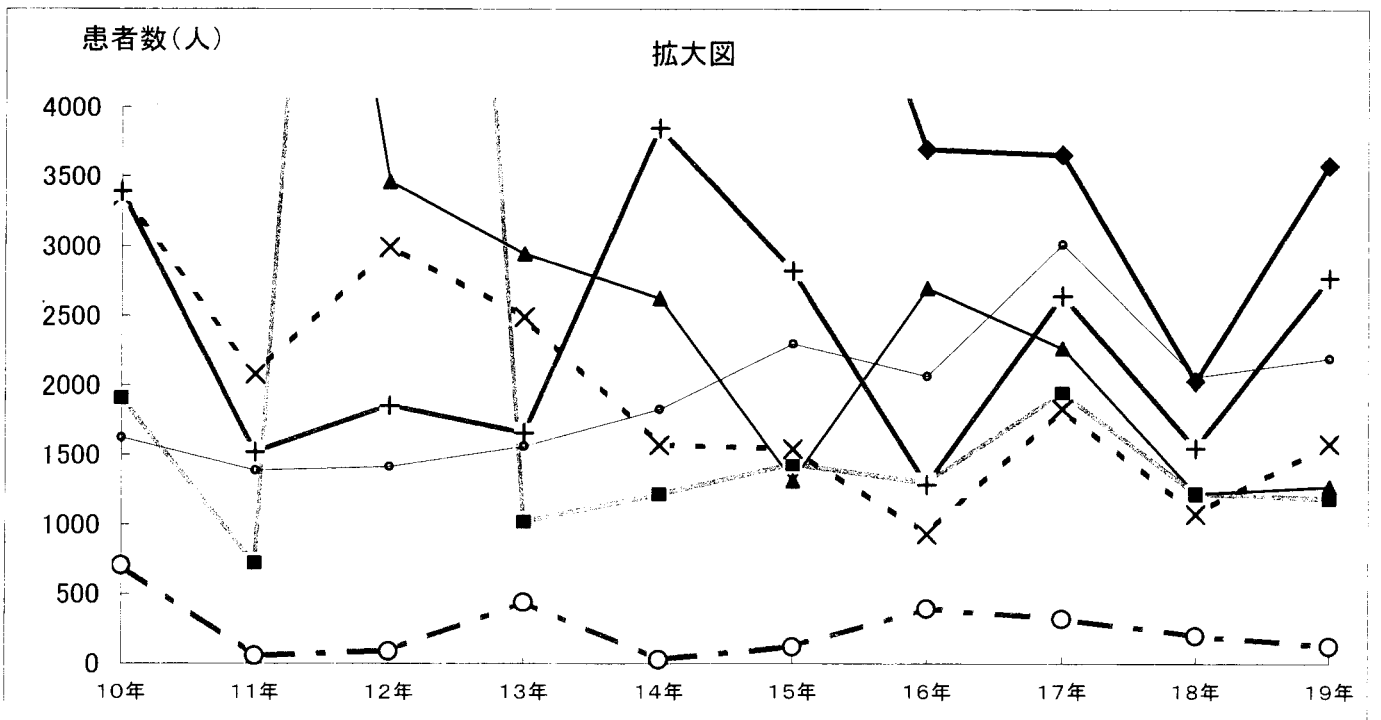
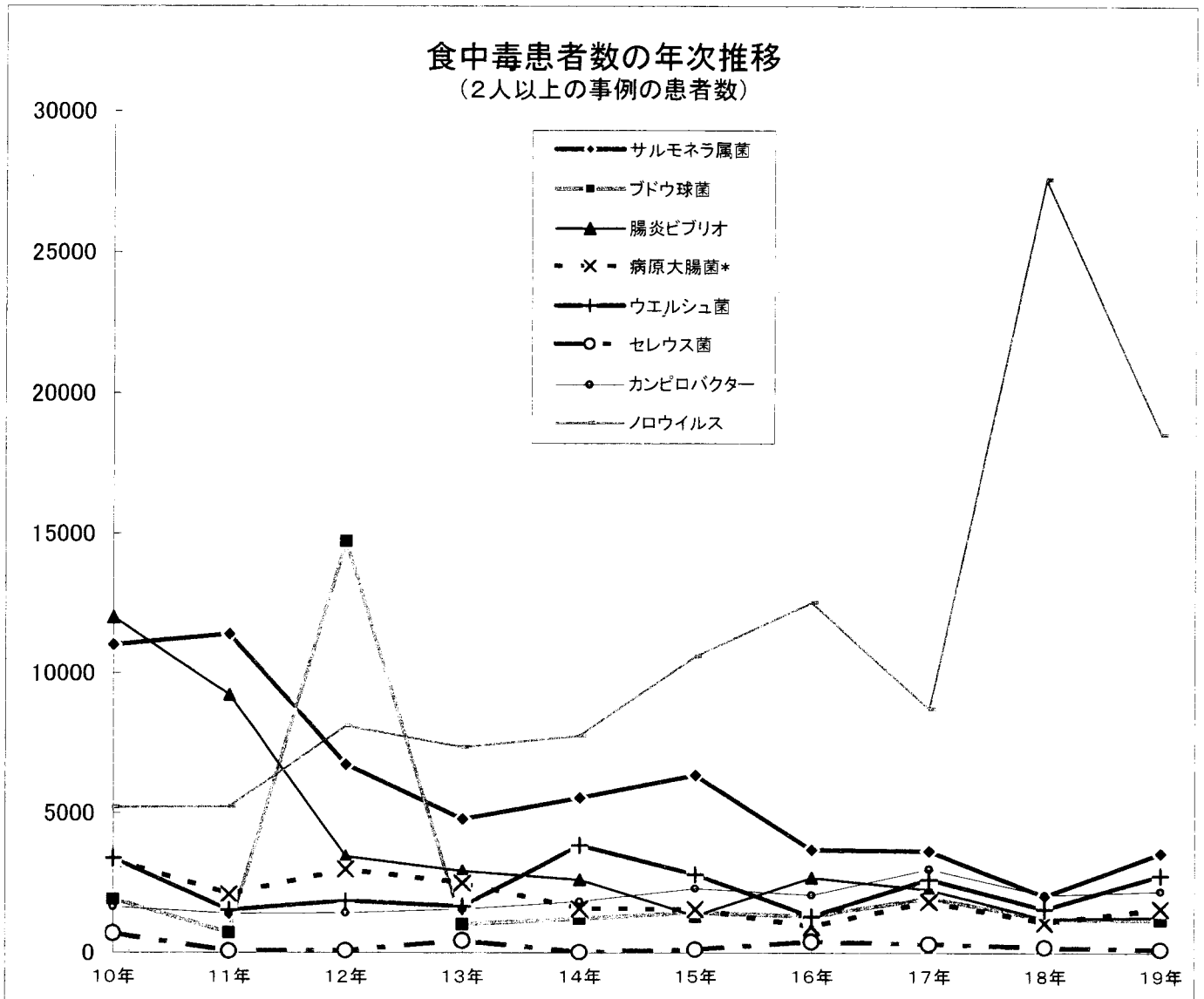
\* 腸管出血性大腸菌を含む。

# 主な病因物質別にみた患者数の推移



\* 腸管出血性大腸菌を含む。

# 主な病因物質別にみた患者数の推移



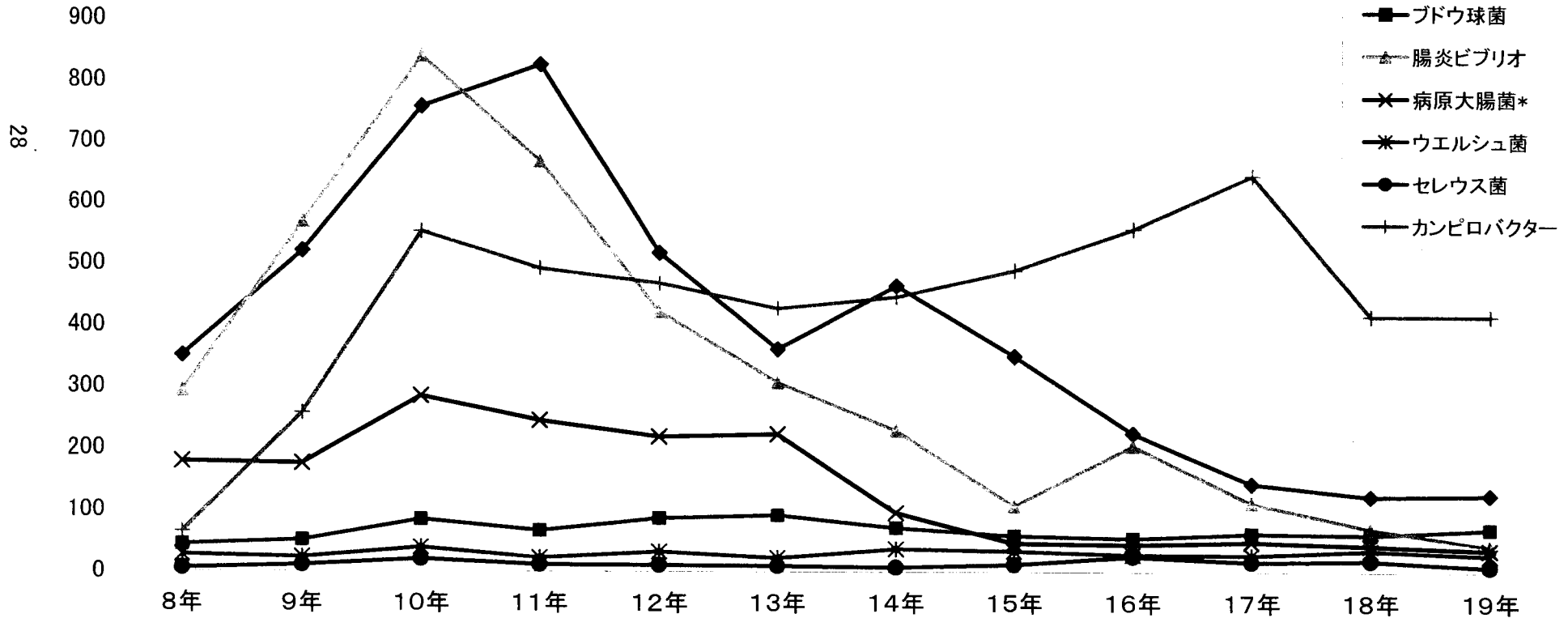
\* 腸管出血性大腸菌を含む。

病因物質(主な細菌)別にみた事件数の年次推移

	8年	9年	10年	11年	12年	13年	14年	15年	16年	17年	18年	19年
サルモネラ属菌	350	521	757	825	518	361	465	350	225	144	124	126
ブドウ球菌	44	51	85	67	87	92	72	59	55	63	61	70
腸炎ビブリオ	292	568	839	667	422	307	229	108	205	113	71	42
病原大腸菌*	179	176	285	245	219	223	97	47	45	49	43	36
ウエルシュ菌	27	23	39	22	32	22	37	34	28	27	35	27
セレウス菌	5	10	20	11	10	9	7	12	25	16	18	8
カンピロバクター	65	257	553	493	469	428	447	491	558	645	416	416

\*腸管出血性大腸菌を含む。

病因物質(主な細菌)別にみた事件数の年次推移



## 病因物質(主な細菌)別にみた患者数の年次推移

	8年	9年	10年	11年	12年	13年	14年	15年	16年	17年	18年	19年
サルモネラ属菌	16,539	10,926	11,471	11,888	6,940	4,949	5,833	6,517	3,788	3,700	2,053	3,603
ブドウ球菌	698	611	1,924	736	14,722	1,039	1,221	1,438	1,298	1,948	1,220	1,181
腸炎ビブリオ	5,241	6,786	12,318	9,396	3,620	3,065	2,714	1,342	2,773	2,301	1,236	1,278
病原大腸菌*	14,488	5,407	3,599	2,284	3,164	2,671	1,641	1,559	939	1,839	1,081	1,576
ウエルシュ菌	2,144	2,378	3,387	1,517	1,852	1,656	3,847	2,824	1,283	2,643	1,545	2,772
セレウス菌	274	89	704	59	86	444	30	118	397	324	200	124
カンピロバクター	1,557	2,648	2,114	1,802	1,784	1,880	2,152	2,642	2,485	3,439	2,297	2,396

\*腸管出血性大腸菌を含む。

## 病因物質(主な細菌)別にみた患者数の年次推移

