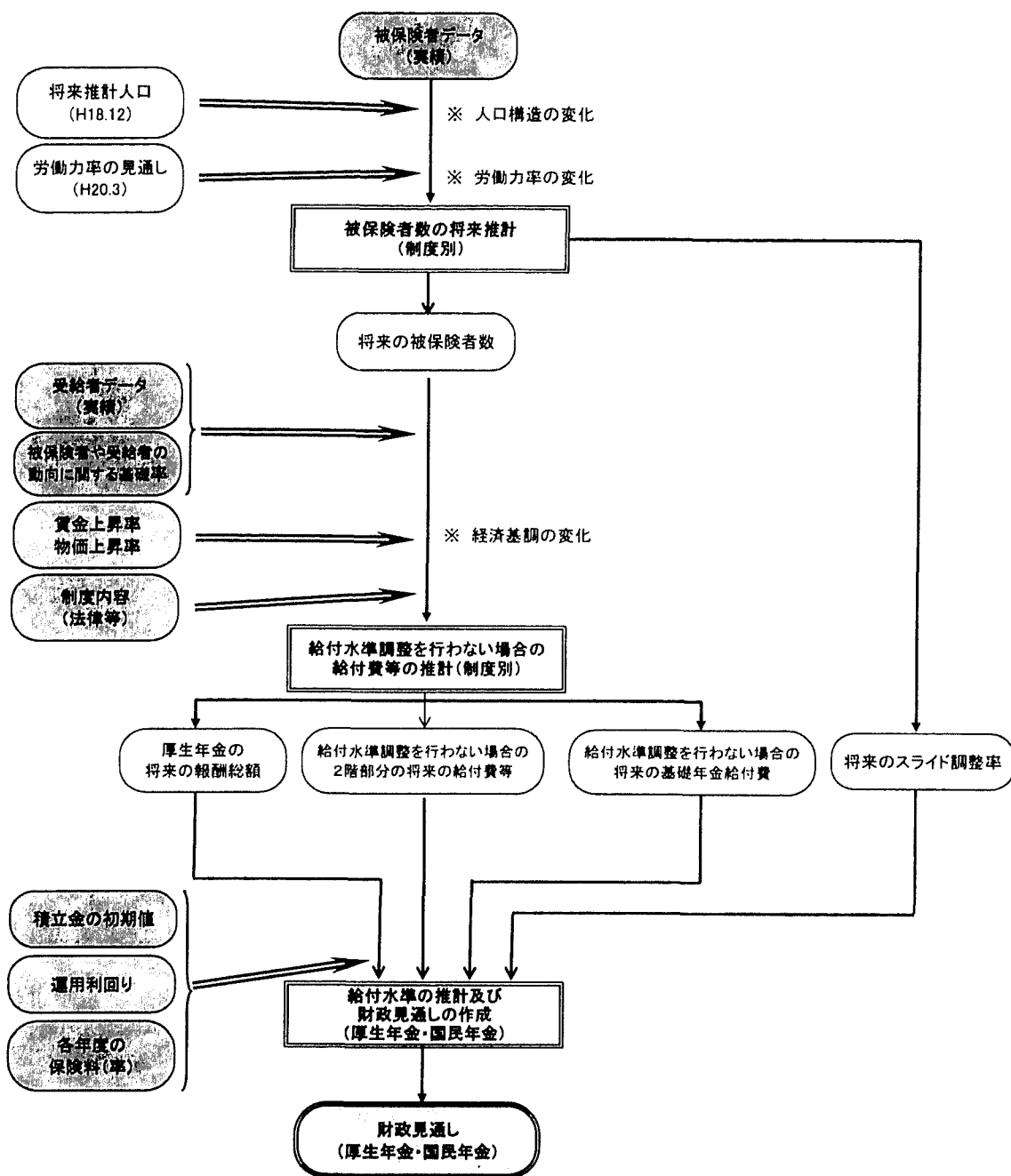


3. 将来見通しの推計方法に関する資料

(1) 将来推計の全体構造がわかるレベルのフローチャート



(2) 年次別推計の算定式レベルでの計算過程

- ① 将来見通しに係るシミュレーションの過程で、当該データを一年度分更新する(転がす)際
のアルゴリズムを、算定式レベルで示したもの

参考資料2「3 給付水準調整を行わない場合の給付費等の将来推計」参照

- ② 上記①で示した各算定式について、その流れを図解したレベルでのフローチャート

参考資料2 第3-1図参照

(3) 具体的な推計方法

- ① 有限均衡方式の適用方法、〔厚年・国年〕マクロ経済スライドの適用方法

参考資料2「4 給付水準調整期間及び給付水準調整後の給付費等の将来推計」参照

- ②〔国共済・地共済〕国共済・地共済の財政調整の仕組みの適用方法

該当なし

- ③ 離婚分割の取り扱い

該当なし

- ④ その他、特記すべき事項

特になし

4. 将来見通しの推計結果に関する資料
 (1) 被保険者数、拠出金算定対象者数の見通し

前提：基本ケース(出生中位・死亡中位—経済中位)
 【国民年金・基礎年金】

年度 (西暦)	第1号被保険者数	1号被保険者に係る
		拠出金算定対象者数
	百万人	百万人
2009	19.8	12.6
2010	19.1	12.4
2011	18.4	12.0
2012	17.9	11.8
2013	17.6	11.7
2014	17.4	11.7
2015	17.2	11.7
2016	17.0	11.7
2017	16.9	11.7
2018	16.8	11.7
2019	16.8	11.7
2020	16.7	11.6
2021	16.7	11.6
2022	16.6	11.6
2023	16.5	11.5
2024	16.4	11.5
2025	16.3	11.4
2026	16.2	11.3
2027	16.1	11.2
2028	15.9	11.1
2029	15.6	10.9
2030	15.4	10.8
2031	15.1	10.6
2032	14.8	10.4
2033	14.5	10.1
2034	14.2	9.9
2035	13.9	9.7
2036	13.6	9.5
2037	13.3	9.3
2038	13.1	9.2
2039	12.8	9.0
2040	12.6	8.9
2041	12.4	8.7
2042	12.3	8.6
2043	12.1	8.5
2044	11.9	8.3
2045	11.7	8.2
2046	11.5	8.1
2047	11.4	8.0
2048	11.2	7.9
2049	11.1	7.8
2050	10.9	7.7
2051	10.8	7.6
2052	10.7	7.5
2053	10.6	7.4
2054	10.4	7.3
2055	10.3	7.2
2056	10.1	7.1
2057	10.0	7.0
2058	9.8	6.9
2059	9.7	6.8
2060	9.5	6.7
2061	9.3	6.6
2062	9.2	6.4
2063	9.0	6.3
2064	8.8	6.2
2065	8.7	6.1
2066	8.5	6.0
2067	8.4	5.9
2068	8.3	5.8
2069	8.1	5.7
2070	8.0	5.6
2071	7.9	5.5
2072	7.8	5.5
2073	7.7	5.4
2074	7.6	5.3
2075	7.5	5.2
2076	7.4	5.2
2077	7.3	5.1
2078	7.2	5.1
2079	7.1	5.0
2080	7.0	4.9
2081	6.9	4.9
2082	6.8	4.8
2083	6.8	4.8
2084	6.7	4.7
2085	6.6	4.6
2086	6.5	4.6
2087	6.4	4.5
2088	6.3	4.5
2089	6.3	4.4
2090	6.2	4.3
2091	6.1	4.3
2092	6.0	4.2
2093	5.9	4.2
2094	5.8	4.1
2095	5.7	4.0
2096	5.7	4.0
2097	5.6	3.9
2098	5.5	3.9
2099	5.4	3.8
2100	5.4	3.8
2101	5.3	3.7
2102	5.2	3.7
2103	5.2	3.6
2104	5.1	3.6
2105	5.0	3.5

(注) 年度間平均値である。

○ 被保険者数の見通し

前提：基本ケース(出生中位・死亡中位－経済中位)

【国民年金】

年度 (西暦)	第1号被保険者 百万人	第2号被保険者 百万人	第3号被保険者		厚生年金 百万人	共済年金 百万人	
			厚生年金 百万人	共済年金 百万人			
2009	19.8	38.1	33.7	4.4	10.3	9.0	1.3
2010	19.1	38.2	33.8	4.4	10.1	8.9	1.3
2011	18.4	38.4	34.0	4.3	10.0	8.8	1.2
2012	17.9	38.3	34.0	4.3	9.9	8.7	1.2
2013	17.6	38.1	33.9	4.2	9.8	8.6	1.1
2014	17.4	37.9	33.7	4.1	9.6	8.5	1.1
2015	17.2	37.7	33.6	4.1	9.5	8.4	1.1
2016	17.0	37.5	33.5	4.0	9.4	8.3	1.0
2017	16.9	37.4	33.5	4.0	9.3	8.3	1.0
2018	16.8	37.3	33.4	3.9	9.2	8.2	1.0
2019	16.8	37.1	33.2	3.9	9.0	8.1	1.0
2020	16.7	37.0	33.1	3.8	8.9	8.0	0.9
2021	16.7	36.8	33.0	3.8	8.8	7.9	0.9
2022	16.6	36.7	32.9	3.8	8.7	7.8	0.9
2023	16.5	36.5	32.8	3.7	8.6	7.7	0.9
2024	16.4	36.3	32.6	3.7	8.5	7.6	0.9
2025	16.3	36.1	32.4	3.6	8.3	7.5	0.9
2026	16.2	35.8	32.2	3.6	8.2	7.4	0.8
2027	16.1	35.6	32.0	3.6	8.1	7.3	0.8
2028	15.9	35.3	31.8	3.5	8.0	7.1	0.8
2029	15.6	35.0	31.5	3.5	7.8	7.0	0.8
2030	15.4	34.6	31.2	3.4	7.7	6.9	0.8
2031	15.1	34.2	30.8	3.4	7.5	6.8	0.8
2032	14.8	33.7	30.4	3.4	7.4	6.6	0.8
2033	14.5	33.2	29.9	3.3	7.3	6.5	0.7
2034	14.2	32.7	29.5	3.3	7.1	6.4	0.7
2035	13.9	32.2	29.0	3.2	7.0	6.3	0.7
2036	13.6	31.6	28.5	3.1	6.9	6.2	0.7
2037	13.3	31.0	28.0	3.1	6.8	6.1	0.7
2038	13.1	30.5	27.5	3.0	6.7	6.0	0.7
2039	12.8	30.0	27.0	3.0	6.6	5.9	0.7
2040	12.6	29.5	26.5	2.9	6.5	5.8	0.7
2041	12.4	29.0	26.1	2.9	6.4	5.8	0.7
2042	12.3	28.5	25.7	2.8	6.3	5.7	0.6
2043	12.1	28.1	25.3	2.8	6.2	5.6	0.6
2044	11.9	27.7	25.0	2.7	6.1	5.5	0.6
2045	11.7	27.3	24.6	2.7	6.0	5.4	0.6
2046	11.5	26.9	24.2	2.7	5.9	5.3	0.6
2047	11.4	26.5	23.9	2.6	5.9	5.3	0.6
2048	11.2	26.1	23.5	2.6	5.8	5.2	0.6
2049	11.1	25.7	23.2	2.5	5.7	5.1	0.6
2050	10.9	25.4	22.9	2.5	5.6	5.0	0.6
2051	10.8	25.0	22.5	2.5	5.5	5.0	0.5
2052	10.7	24.7	22.2	2.4	5.4	4.9	0.5
2053	10.6	24.3	21.9	2.4	5.4	4.8	0.5
2054	10.4	24.0	21.6	2.4	5.3	4.8	0.5
2055	10.3	23.7	21.3	2.3	5.2	4.7	0.5
2056	10.1	23.3	21.0	2.3	5.1	4.6	0.5
2057	10.0	23.0	20.8	2.3	5.0	4.5	0.5
2058	9.8	22.7	20.5	2.2	5.0	4.5	0.5
2059	9.7	22.3	20.2	2.2	4.9	4.4	0.5
2060	9.5	22.0	19.8	2.2	4.8	4.3	0.5
2061	9.3	21.7	19.5	2.1	4.7	4.3	0.5
2062	9.2	21.3	19.2	2.1	4.6	4.2	0.5
2063	9.0	21.0	18.9	2.1	4.6	4.1	0.5
2064	8.8	20.6	18.6	2.0	4.5	4.1	0.4
2065	8.7	20.3	18.3	2.0	4.4	4.0	0.4
2066	8.5	19.9	18.0	2.0	4.4	3.9	0.4
2067	8.4	19.6	17.7	1.9	4.3	3.9	0.4
2068	8.3	19.3	17.4	1.9	4.2	3.8	0.4
2069	8.1	19.0	17.1	1.9	4.2	3.8	0.4
2070	8.0	18.7	16.9	1.8	4.1	3.7	0.4
2071	7.9	18.4	16.6	1.8	4.1	3.7	0.4
2072	7.8	18.1	16.3	1.8	4.0	3.6	0.4
2073	7.7	17.9	16.1	1.7	4.0	3.6	0.4
2074	7.6	17.6	15.9	1.7	3.9	3.5	0.4
2075	7.5	17.4	15.7	1.7	3.8	3.5	0.4
2076	7.4	17.1	15.4	1.7	3.8	3.4	0.4
2077	7.3	16.9	15.2	1.7	3.7	3.4	0.4
2078	7.2	16.7	15.0	1.6	3.7	3.3	0.4
2079	7.1	16.4	14.8	1.6	3.6	3.3	0.4
2080	7.0	16.2	14.6	1.6	3.6	3.2	0.4
2081	6.9	16.0	14.5	1.6	3.6	3.2	0.4
2082	6.8	15.8	14.3	1.5	3.5	3.2	0.3
2083	6.8	15.6	14.1	1.5	3.5	3.1	0.3
2084	6.7	15.4	13.9	1.5	3.4	3.1	0.3
2085	6.6	15.2	13.7	1.5	3.4	3.0	0.3
2086	6.5	15.0	13.6	1.5	3.3	3.0	0.3
2087	6.4	14.8	13.4	1.4	3.3	3.0	0.3
2088	6.3	14.6	13.2	1.4	3.2	2.9	0.3
2089	6.3	14.4	13.0	1.4	3.2	2.9	0.3
2090	6.2	14.2	12.9	1.4	3.1	2.8	0.3
2091	6.1	14.1	12.7	1.4	3.1	2.8	0.3
2092	6.0	13.9	12.5	1.3	3.1	2.8	0.3
2093	5.9	13.7	12.4	1.3	3.0	2.7	0.3
2094	5.8	13.5	12.2	1.3	3.0	2.7	0.3
2095	5.7	13.3	12.0	1.3	2.9	2.7	0.3
2096	5.7	13.1	11.9	1.3	2.9	2.6	0.3
2097	5.6	13.0	11.7	1.3	2.9	2.6	0.3
2098	5.5	12.8	11.5	1.2	2.8	2.5	0.3
2099	5.4	12.6	11.4	1.2	2.8	2.5	0.3
2100	5.4	12.4	11.2	1.2	2.8	2.5	0.3
2101	5.3	12.3	11.1	1.2	2.7	2.5	0.3
2102	5.2	12.1	10.9	1.2	2.7	2.4	0.3
2103	5.2	12.0	10.8	1.2	2.7	2.4	0.3
2104	5.1	11.8	10.7	1.1	2.6	2.4	0.3
2105	5.0	11.7	10.5	1.1	2.6	2.3	0.3

(注)年度間平均値である。

(2) 年金種別別 受給者数及び給付費の見通し

① 年金種別別 受給者数の見通し

前提：基本ケース(出生中位・死亡中位－経済中位)

【基礎年金】

年度 (西暦)	受給者数			
	合計	老齢 基礎年金	障害 基礎年金	遺族 基礎年金
	百万人	百万人	百万人	百万人
2009	29.1	27.3	1.6	0.1
2010	29.7	27.9	1.7	0.1
2011	30.3	28.5	1.7	0.1
2012	31.2	29.4	1.7	0.1
2013	32.2	30.4	1.7	0.1
2014	33.2	31.4	1.7	0.1
2015	34.0	32.2	1.7	0.1
2016	34.6	32.8	1.7	0.1
2017	35.1	33.3	1.7	0.1
2018	35.6	33.7	1.8	0.1
2019	35.9	34.0	1.8	0.1
2020	36.1	34.3	1.8	0.1
2021	36.3	34.4	1.8	0.1
2022	36.4	34.6	1.8	0.1
2023	36.6	34.7	1.8	0.1
2024	36.7	34.8	1.8	0.1
2025	36.7	34.9	1.8	0.1
2026	36.8	34.9	1.8	0.1
2027	36.9	35.0	1.8	0.1
2028	36.9	35.0	1.8	0.1
2029	37.0	35.1	1.8	0.1
2030	37.2	35.2	1.8	0.1
2031	37.2	35.3	1.8	0.1
2032	37.3	35.4	1.8	0.1
2033	37.5	35.6	1.9	0.1
2034	37.7	35.8	1.9	0.1
2035	37.9	36.0	1.9	0.1
2036	38.2	36.3	1.9	0.1
2037	38.5	36.5	1.9	0.1
2038	38.7	36.8	1.8	0.1
2039	39.0	37.1	1.8	0.1
2040	39.1	37.2	1.8	0.1
2041	39.2	37.3	1.8	0.1
2042	39.2	37.3	1.8	0.1
2043	39.2	37.3	1.8	0.1
2044	39.2	37.3	1.8	0.1
2045	39.1	37.2	1.8	0.1
2046	38.9	37.1	1.8	0.1
2047	38.8	37.0	1.8	0.1
2048	38.7	36.8	1.8	0.1
2049	38.5	36.7	1.8	0.1
2050	38.4	36.5	1.8	0.1
2051	38.2	36.4	1.8	0.1
2052	38.0	36.2	1.7	0.1
2053	37.8	36.0	1.7	0.1
2054	37.5	35.7	1.7	0.1
2055	37.2	35.5	1.7	0.1
2056	36.9	35.2	1.7	0.1
2057	36.6	34.9	1.7	0.1
2058	36.3	34.6	1.7	0.1
2059	36.0	34.3	1.6	0.1
2060	35.7	34.0	1.6	0.1
2061	35.3	33.7	1.6	0.1
2062	35.0	33.3	1.6	0.1
2063	34.6	33.0	1.6	0.1
2064	34.3	32.7	1.6	0.0
2065	33.9	32.3	1.5	0.0
2066	33.5	32.0	1.5	0.0
2067	33.1	31.6	1.5	0.0
2068	32.7	31.2	1.5	0.0
2069	32.3	30.8	1.5	0.0
2070	31.9	30.4	1.4	0.0
2071	31.5	30.0	1.4	0.0
2072	31.0	29.6	1.4	0.0
2073	30.6	29.1	1.4	0.0
2074	30.1	28.7	1.4	0.0
2075	29.6	28.2	1.3	0.0
2076	29.2	27.8	1.3	0.0
2077	28.7	27.4	1.3	0.0
2078	28.3	26.9	1.3	0.0
2079	27.8	26.5	1.3	0.0
2080	27.4	26.1	1.2	0.0
2081	27.0	25.7	1.2	0.0
2082	26.5	25.3	1.2	0.0
2083	26.1	24.9	1.2	0.0
2084	25.7	24.5	1.2	0.0
2085	25.3	24.1	1.2	0.0
2086	24.9	23.7	1.1	0.0
2087	24.5	23.3	1.1	0.0
2088	24.1	23.0	1.1	0.0
2089	23.8	22.6	1.1	0.0
2090	23.4	22.3	1.1	0.0
2091	23.0	21.9	1.1	0.0
2092	22.7	21.6	1.0	0.0
2093	22.3	21.3	1.0	0.0
2094	22.0	21.0	1.0	0.0
2095	21.7	20.6	1.0	0.0
2096	21.3	20.3	1.0	0.0
2097	21.0	20.0	1.0	0.0
2098	20.7	19.7	1.0	0.0
2099	20.4	19.4	0.9	0.0
2100	20.1	19.2	0.9	0.0
2101	19.8	18.9	0.9	0.0
2102	19.5	18.6	0.9	0.0
2103	19.2	18.3	0.9	0.0
2104	19.0	18.1	0.9	0.0
2105	18.7	17.8	0.9	0.0

(注1) 年度間平均値である。

(注2) 受給者数は「基礎年金に相当する給付」とみなされる給付の支給を受けている者を含む。

② 年金種別別 給付費の見通し

前提：基本ケース(出生中位・死亡中位—経済中位)

【基礎年金】

年度 (西暦)	年金額			
	合計	老齢 基礎年金	障害 基礎年金	遺族 基礎年金
2009	兆円 19.4	兆円 17.7	兆円 1.5	兆円 0.1
2010	19.8	18.2	1.5	0.1
2011	20.3	18.6	1.5	0.1
2012	20.9	19.2	1.6	0.1
2013	21.8	20.1	1.6	0.1
2014	22.7	20.9	1.6	0.1
2015	23.6	21.8	1.7	0.1
2016	24.5	22.7	1.7	0.1
2017	25.0	23.2	1.7	0.1
2018	25.4	23.6	1.7	0.1
2019	25.8	23.9	1.8	0.1
2020	26.2	24.3	1.8	0.1
2021	26.5	24.6	1.8	0.1
2022	26.8	24.9	1.9	0.1
2023	27.2	25.2	1.9	0.1
2024	27.5	25.5	1.9	0.1
2025	27.9	25.8	2.0	0.1
2026	28.2	26.1	2.0	0.1
2027	28.6	26.4	2.0	0.1
2028	28.9	26.8	2.1	0.1
2029	29.4	27.2	2.1	0.1
2030	29.8	27.6	2.1	0.1
2031	30.3	28.0	2.2	0.1
2032	30.7	28.4	2.2	0.1
2033	31.3	29.0	2.2	0.1
2034	31.9	29.6	2.2	0.1
2035	32.5	30.2	2.3	0.1
2036	33.2	30.8	2.3	0.1
2037	33.8	31.4	2.3	0.1
2038	34.8	32.4	2.3	0.1
2039	35.9	33.4	2.4	0.1
2040	37.0	34.5	2.4	0.1
2041	38.1	35.5	2.5	0.1
2042	39.1	36.4	2.5	0.1
2043	40.0	37.4	2.6	0.1
2044	41.0	38.3	2.6	0.1
2045	41.9	39.1	2.7	0.1
2046	42.8	39.9	2.7	0.1
2047	43.6	40.8	2.8	0.1
2048	44.5	41.6	2.8	0.1
2049	45.5	42.5	2.9	0.1
2050	46.4	43.3	2.9	0.1
2051	47.3	44.2	3.0	0.1
2052	48.2	45.0	3.0	0.1
2053	49.0	45.8	3.1	0.1
2054	49.9	46.6	3.1	0.1
2055	50.7	47.4	3.2	0.1
2056	51.5	48.2	3.2	0.1
2057	52.3	48.9	3.3	0.1
2058	53.2	49.7	3.3	0.1
2059	54.0	50.5	3.4	0.1
2060	54.8	51.3	3.4	0.1
2061	55.7	52.1	3.5	0.1
2062	56.5	52.9	3.5	0.1
2063	57.4	53.7	3.6	0.1
2064	58.3	54.5	3.6	0.1
2065	59.1	55.3	3.7	0.1
2066	60.0	56.1	3.7	0.1
2067	60.8	56.9	3.7	0.1
2068	61.6	57.7	3.8	0.1
2069	62.4	58.4	3.8	0.1
2070	63.1	59.1	3.9	0.1
2071	63.9	59.8	3.9	0.1
2072	64.6	60.5	3.9	0.1
2073	65.2	61.1	4.0	0.1
2074	65.9	61.7	4.0	0.1
2075	66.5	62.3	4.1	0.1
2076	67.1	62.9	4.1	0.1
2077	67.7	63.4	4.1	0.2
2078	68.3	64.0	4.2	0.2
2079	68.9	64.5	4.2	0.2
2080	69.5	65.1	4.3	0.2
2081	70.1	65.7	4.3	0.2
2082	70.7	66.2	4.3	0.2
2083	71.3	66.8	4.4	0.2
2084	72.0	67.4	4.4	0.2
2085	72.6	68.0	4.5	0.2
2086	73.3	68.6	4.5	0.2
2087	73.9	69.2	4.6	0.2
2088	74.6	69.8	4.6	0.2
2089	75.3	70.5	4.7	0.2
2090	76.0	71.1	4.7	0.2
2091	76.7	71.8	4.8	0.2
2092	77.5	72.5	4.8	0.2
2093	78.2	73.2	4.9	0.2
2094	79.0	73.9	4.9	0.2
2095	79.8	74.6	5.0	0.2
2096	80.6	75.4	5.0	0.2
2097	81.4	76.1	5.1	0.2
2098	82.2	76.9	5.1	0.2
2099	83.1	77.7	5.2	0.2
2100	83.9	78.5	5.2	0.2
2101	84.8	79.3	5.3	0.2
2102	85.6	80.1	5.3	0.2
2103	86.5	80.9	5.4	0.2
2104	87.4	81.7	5.4	0.2
2105	88.3	82.5	5.5	0.2

(注1)給付費には、基礎年金に相当する給付とみなされる給付を含む。
(注2)名目額である。

(3) 財政見通し

前提: 基本ケース(出生中位・死亡中位・A中位)

【国民年金】

【参考事項】

前提
出生: 中位ケース
死亡: 中位ケース
経済: 中位ケース

長期の経済前提
物価上昇率: 1.0%
賃金上昇率: 2.5%
運用利回り: 4.1%

マクロ経済スライド調整期間
調整開始年度: 2012年度
調整終了年度: 2041年度

年度 (西暦)	保険料 (18年度価格)	収 入						支 出				収支 差引額	年度末 積立金	年度末 積立金	積立 割合	積立 比率	
		収入合計	保険料 収入	国庫・ 公経済 負担	運用収入	基礎年金 交付金	その他 収入	支出合計	給付費	基礎年金 拠出金	その他 支出						
2009	14,700	兆円	兆円	兆円	兆円	兆円	兆円	兆円	兆円	兆円	兆円	兆円	兆円	兆円	兆円	兆円	兆円
2010	14,980	4.8	2.2	2.4	0.1	0.0	4.7	0.1	4.5	0.1	0.1	10.0	10.0	10.0	2.1	4.4	
2011	15,260	4.9	2.2	2.5	0.2	0.0	4.7	0.1	4.5	0.1	0.2	10.2	10.2	10.1	2.1	4.4	
2012	15,540	4.9	2.2	2.5	0.2	0.0	4.7	0.1	4.6	0.1	0.1	10.3	10.3	10.3	2.2	4.5	
2013	15,820	5.1	2.3	2.6	0.2	0.0	4.8	0.1	4.6	0.1	0.1	10.4	10.4	10.5	2.1	4.5	
2014	16,100	5.4	2.4	2.7	0.3	0.0	5.0	0.1	4.8	0.1	0.1	10.5	10.5	10.3	2.1	4.3	
2015	16,380	5.7	2.5	2.8	0.3	0.0	5.2	0.1	5.0	0.1	0.1	10.7	10.7	10.2	2.0	4.2	
2016	16,660	6.0	2.6	3.0	0.4	0.0	5.4	0.1	5.2	0.1	0.2	10.9	10.9	10.0	2.0	4.1	
2017	16,900	6.2	2.8	3.0	0.4	0.0	5.7	0.1	5.4	0.1	0.3	11.2	11.2	9.9	1.9	4.0	
2018	16,900	6.3	2.8	3.1	0.4	0.0	5.8	0.1	5.6	0.1	0.4	11.6	11.6	10.0	1.9	4.0	
2019	16,900	6.5	2.8	3.2	0.5	0.0	5.9	0.1	5.7	0.1	0.4	12.0	12.0	10.2	2.0	4.1	
2020	16,900	6.6	2.9	3.2	0.5	0.0	6.0	0.1	5.8	0.1	0.5	12.5	12.5	10.4	2.0	4.2	
2021	16,900	6.8	3.0	3.3	0.5	0.0	6.1	0.1	5.9	0.1	0.5	13.0	13.0	10.6	2.0	4.3	
2022	16,900	6.9	3.0	3.3	0.6	0.0	6.2	0.1	6.0	0.1	0.6	13.6	13.6	10.8	2.1	4.4	
2023	16,900	7.0	3.1	3.4	0.6	0.0	6.3	0.1	6.1	0.1	0.6	14.2	14.2	11.0	2.2	4.6	
2024	16,900	7.2	3.1	3.4	0.6	0.0	6.4	0.1	6.2	0.1	0.7	14.8	14.8	11.2	2.2	4.7	
2025	16,900	7.3	3.2	3.5	0.6	0.0	6.5	0.1	6.3	0.1	0.7	15.5	15.5	11.5	2.3	4.8	
2026	16,900	7.5	3.3	3.5	0.7	0.0	6.6	0.1	6.4	0.1	0.7	16.3	16.3	11.7	2.4	5.0	
2027	16,900	7.6	3.3	3.6	0.7	0.0	6.7	0.1	6.5	0.1	0.8	17.1	17.1	12.0	2.4	5.2	
2028	16,900	7.7	3.4	3.7	0.7	0.0	6.8	0.1	6.6	0.1	0.8	17.9	17.9	12.3	2.5	5.4	
2029	16,900	7.9	3.4	3.7	0.8	0.0	6.9	0.1	6.7	0.1	0.9	18.8	18.8	12.6	2.6	5.6	
2030	16,900	8.0	3.4	3.8	0.8	0.0	7.0	0.1	6.8	0.1	0.9	19.7	19.7	12.8	2.7	5.8	
2031	16,900	8.1	3.4	3.8	0.8	0.0	7.1	0.1	6.9	0.1	0.9	20.6	20.6	13.1	2.8	6.0	
2032	16,900	8.2	3.5	3.9	0.9	0.0	7.2	0.1	7.0	0.1	0.9	21.5	21.5	13.4	2.9	6.2	
2033	16,900	8.4	3.5	4.0	0.9	0.0	7.3	0.1	7.1	0.1	1.0	22.5	22.5	13.6	3.0	6.4	
2034	16,900	8.5	3.5	4.0	1.0	0.0	7.4	0.1	7.2	0.1	1.0	23.5	23.5	13.9	3.0	6.6	
2035	16,900	8.6	3.5	4.1	1.0	0.0	7.5	0.1	7.3	0.1	1.0	24.4	24.4	14.1	3.1	6.7	
2036	16,900	8.7	3.5	4.1	1.0	0.0	7.7	0.1	7.5	0.1	1.0	25.4	25.4	14.3	3.2	6.9	
2037	16,900	8.9	3.5	4.3	1.1	0.0	7.8	0.1	7.6	0.1	1.0	26.3	26.3	14.5	3.3	7.1	
2038	16,900	9.1	3.5	4.4	1.1	0.0	7.9	0.1	7.8	0.1	1.0	27.3	27.3	14.6	3.3	7.2	
2039	16,900	9.3	3.6	4.6	1.2	0.0	8.1	0.1	8.0	0.1	0.9	28.2	28.2	14.8	3.4	7.3	
2040	16,900	9.5	3.6	4.7	1.2	0.0	8.4	0.1	8.2	0.1	0.9	29.1	29.1	14.8	3.4	7.3	
2041	16,900	9.7	3.6	4.8	1.2	0.0	8.7	0.1	8.5	0.1	0.8	29.9	29.9	14.9	3.4	7.4	
2042	16,900	9.9	3.7	5.0	1.3	0.0	8.9	0.1	8.7	0.1	0.8	30.7	30.7	14.9	3.4	7.4	
2043	16,900	10.1	3.7	5.1	1.3	0.0	9.1	0.1	9.0	0.1	0.8	31.5	31.5	14.9	3.4	7.4	
2044	16,900	10.3	3.7	5.3	1.3	0.0	9.4	0.1	9.2	0.1	0.7	32.2	32.2	14.9	3.4	7.4	
2045	16,900	10.5	3.8	5.4	1.3	0.0	9.6	0.1	9.4	0.1	0.7	32.9	32.9	14.8	3.4	7.4	
2046	16,900	10.7	3.8	5.5	1.4	0.0	9.8	0.1	9.7	0.1	0.7	33.6	33.6	14.8	3.4	7.3	
2047	16,900	10.9	3.9	5.6	1.4	0.0	10.0	0.1	9.9	0.1	0.6	34.3	34.3	14.7	3.3	7.4	
2048	16,900	11.1	3.9	5.8	1.4	0.0	10.2	0.1	10.1	0.1	0.6	34.9	34.9	14.6	3.3	7.4	
2049	16,900	11.3	3.9	5.9	1.4	0.0	10.5	0.1	10.3	0.1	0.6	35.5	35.5	14.5	3.3	7.4	
2050	16,900	11.5	4.0	6.0	1.5	0.0	10.7	0.1	10.5	0.1	0.6	36.1	36.1	14.4	3.3	7.4	
2051	16,900	11.7	4.1	6.1	1.5	0.0	10.9	0.1	10.8	0.1	0.5	36.6	36.6	14.2	3.3	7.3	
2052	16,900	11.9	4.1	6.3	1.5	0.0	11.2	0.1	11.0	0.1	0.5	37.1	37.1	14.1	3.3	7.3	
2053	16,900	12.1	4.2	6.4	1.5	0.0	11.4	0.1	11.2	0.1	0.5	37.6	37.6	13.9	3.3	7.3	
2054	16,900	12.3	4.2	6.5	1.5	0.0	11.6	0.1	11.4	0.1	0.5	38.1	38.1	13.7	3.2	7.2	
2055	16,900	12.4	4.2	6.6	1.6	0.0	11.8	0.1	11.7	0.1	0.4	38.5	38.5	13.6	3.2	7.2	
2056	16,900	12.6	4.3	6.7	1.6	0.0	12.0	0.1	11.9	0.1	0.4	39.0	39.0	13.4	3.2	7.2	
2057	16,900	12.8	4.3	6.9	1.6	0.0	12.2	0.1	12.1	0.1	0.4	39.3	39.3	13.2	3.2	7.1	
2058	16,900	12.9	4.4	7.0	1.6	0.0	12.4	0.1	12.3	0.1	0.4	39.7	39.7	13.0	3.2	7.1	
2059	16,900	13.1	4.4	7.1	1.6	0.0	12.6	0.1	12.5	0.1	0.3	40.1	40.1	12.8	3.1	7.0	
2060	16,900	13.3	4.4	7.2	1.6	0.0	12.8	0.1	12.7	0.1	0.3	40.4	40.4	12.6	3.1	7.0	
2061	16,900	13.4	4.4	7.3	1.6	0.0	13.0	0.1	12.9	0.1	0.3	40.6	40.6	12.3	3.1	6.9	
2062	16,900	13.6	4.5	7.4	1.6	0.0	13.2	0.1	13.0	0.1	0.2	40.8	40.8	12.1	3.1	6.9	
2063	16,900	13.7	4.5	7.5	1.7	0.0	13.4	0.1	13.2	0.1	0.2	41.0	41.0	11.8	3.1	6.8	
2064	16,900	13.9	4.6	7.6	1.7	0.0	13.6	0.1	13.4	0.1	0.1	41.1	41.1	11.6	3.0	6.8	
2065	16,900	14.0	4.6	7.7	1.7	0.0	13.8	0.1	13.6	0.1	0.1	41.2	41.2	11.3	3.0	6.7	
2066	16,900	14.1	4.6	7.8	1.7	0.0	14.0	0.1	13.8	0.1	0.0	41.3	41.3	11.1	3.0	6.6	
2067	16,900	14.3	4.7	7.9	1.7	0.0	14.1	0.1	14.0	0.1	0.0	41.2	41.2	10.8	2.9	6.5	
2068	16,900	14.4	4.7	8.0	1.7	0.0	14.3	0.1	14.2	0.1	0.1	41.2	41.2	10.5	2.9	6.5	
2069	16,900	14.5	4.8	8.1	1.6	0.0	14.5	0.1	14.4	0.1	0.1	41.1	41.1	10.2	2.8	6.4	
2070	16,900	14.7	4.8	8.2	1.6	0.0	14.7	0.1	14.5	0.1	0.1	40.9	40.9	10.0	2.8	6.3	
2071	16,900	14.8	4.8	8.3	1.6	0.0	14.8	0.1	14.7	0.1	0.2	40.8	40.8	9.7	2.8	6.2	
2072	16,900	14.9	4.9	8.4	1.6	0.0	15.0	0.1	14.9	0.1	0.2	40.6	40.6	9.4	2.7	6.1	
2073	16,900	15.1	4.9	8.5	1.6	0.0	15.0	0.1	15.0	0.1	0.2	40.3	40.3	9.1	2.7	6.0	
2074	16,900	15.2	5.0	8.6	1.6	0.0	15.3	0.1	15.2	0.1	0.3	40.1	40.1	8.8	2.6	5.9	
2075	16,900	15.3	5.1	8.7	1.6	0.0	15.5	0.1	15.3	0.1	0.3	39.8	39.8	8.6	2.6	5.8	
2076	16,900	15.4	5.1	8.7	1.6	0.0	15.6	0.1	15.5	0.1	0.3	39.5	39.5	8.3	2.5	5.7	
2077	16,900	15.6	5.2	8.8	1.6	0.0	15.8	0.1	15.6	0.1	0.3	39.2	39.2	8.0	2.5	5.6	
2078	16,900	15.7	5.2	8.9	1.6	0.0	15.9	0.1	15.8	0.1							

(平成16(2004)年度価格)

年度 (西暦)	① 基礎年金 給付費 (名目額)		② 基礎年金 国庫負担 (名目額)		③ 拠出金 算定対象額 兆円	④ 拠出金 算定対象者数 百万人	⑤ 拠出金単価 (月額) (③÷④)÷12 円	⑥ 保険料相当額 (月額) ⑤×(1-国庫負担割合) 円
	兆円 ()	兆円 ()	兆円 ()	兆円 ()				
2009	19.4	(19.4)	9.9	(9.9)	19.1	58.3	27,318	13,659
2010	19.7	(19.8)	10.0	(10.1)	19.3	57.8	27,905	13,952
2011	20.3	(20.3)	10.3	(10.3)	20.0	57.4	28,983	14,491
2012	21.0	(20.9)	10.7	(10.6)	20.7	57.1	30,150	15,075
2013	21.5	(21.8)	10.9	(11.1)	21.1	56.8	30,925	15,463
2014	21.7	(22.7)	11.0	(11.5)	21.3	56.6	31,389	15,695
2015	21.8	(23.6)	11.1	(12.0)	21.4	56.4	31,601	15,800
2016	21.8	(24.5)	11.1	(12.5)	21.5	56.2	31,832	15,916
2017	21.6	(25.0)	11.0	(12.7)	21.2	56.0	31,529	15,764
2018	21.6	(25.4)	11.0	(12.9)	21.2	55.7	31,719	15,859
2019	21.5	(25.8)	11.0	(13.1)	21.2	55.4	31,802	15,901
2020	21.4	(26.2)	10.9	(13.3)	21.0	55.1	31,754	15,877
2021	21.2	(26.5)	10.8	(13.5)	20.8	54.8	31,552	15,776
2022	20.9	(26.8)	10.6	(13.7)	20.5	54.5	31,337	15,669
2023	20.6	(27.2)	10.5	(13.8)	20.2	54.1	31,157	15,578
2024	20.4	(27.5)	10.4	(14.0)	20.0	53.7	31,057	15,529
2025	20.2	(27.9)	10.3	(14.2)	19.8	53.2	30,958	15,479
2026	19.9	(28.2)	10.2	(14.4)	19.5	52.8	30,812	15,406
2027	19.7	(28.6)	10.0	(14.6)	19.3	52.3	30,715	15,357
2028	19.4	(28.9)	9.9	(14.8)	19.0	51.6	30,743	15,371
2029	19.2	(29.4)	9.8	(15.0)	18.8	50.9	30,837	15,418
2030	19.0	(29.8)	9.7	(15.2)	18.7	50.1	31,013	15,507
2031	18.9	(30.3)	9.6	(15.5)	18.5	49.3	31,208	15,604
2032	18.7	(30.7)	9.5	(15.7)	18.3	48.4	31,454	15,727
2033	18.6	(31.3)	9.5	(16.0)	18.2	47.5	31,881	15,941
2034	18.5	(31.9)	9.4	(16.3)	18.1	46.6	32,315	16,158
2035	18.4	(32.5)	9.4	(16.6)	18.0	45.7	32,715	16,357
2036	18.3	(33.2)	9.3	(17.0)	17.9	45.0	33,097	16,549
2037	18.2	(33.8)	9.3	(17.3)	17.8	44.2	33,477	16,738
2038	18.2	(34.8)	9.3	(17.8)	17.8	43.5	34,124	17,062
2039	18.4	(35.9)	9.4	(18.4)	17.9	42.8	34,920	17,460
2040	18.5	(37.0)	9.5	(19.0)	18.0	42.2	35,650	17,825
2041	18.5	(38.1)	9.5	(19.5)	18.1	41.5	36,275	18,138
2042	18.6	(39.1)	9.5	(20.0)	18.1	40.9	36,846	18,423
2043	18.6	(40.0)	9.5	(20.5)	18.1	40.3	37,403	18,702
2044	18.5	(41.0)	9.5	(21.0)	18.1	39.7	37,929	18,964
2045	18.5	(41.9)	9.5	(21.5)	18.0	39.1	38,400	19,200
2046	18.4	(42.8)	9.4	(21.9)	17.9	38.5	38,815	19,408
2047	18.3	(43.6)	9.4	(22.4)	17.8	37.9	39,199	19,600
2048	18.2	(44.5)	9.4	(22.9)	17.8	37.4	39,589	19,794
2049	18.2	(45.5)	9.3	(23.3)	17.7	36.9	39,969	19,984
2050	18.1	(46.4)	9.3	(23.8)	17.6	36.4	40,300	20,150
2051	18.0	(47.3)	9.2	(24.3)	17.5	35.9	40,605	20,302
2052	17.9	(48.2)	9.2	(24.7)	17.4	35.4	40,886	20,443
2053	17.7	(49.0)	9.1	(25.2)	17.3	35.0	41,151	20,575
2054	17.6	(49.9)	9.0	(25.6)	17.1	34.5	41,428	20,714
2055	17.5	(50.7)	9.0	(26.0)	17.0	34.0	41,681	20,841
2056	17.3	(51.5)	8.9	(26.5)	16.8	33.5	41,920	20,960
2057	17.2	(52.3)	8.8	(26.9)	16.7	33.0	42,186	21,093
2058	17.0	(53.2)	8.7	(27.3)	16.5	32.5	42,465	21,232
2059	16.9	(54.0)	8.7	(27.7)	16.4	31.9	42,772	21,386
2060	16.7	(54.8)	8.6	(28.2)	16.2	31.4	43,104	21,552
2061	16.5	(55.7)	8.5	(28.6)	16.1	30.9	43,423	21,712
2062	16.4	(56.5)	8.4	(29.0)	15.9	30.3	43,748	21,874
2063	16.2	(57.4)	8.3	(29.5)	15.8	29.8	44,065	22,033
2064	16.1	(58.3)	8.3	(29.9)	15.6	29.3	44,375	22,188
2065	15.9	(59.1)	8.2	(30.4)	15.5	28.9	44,662	22,331
2066	15.7	(60.0)	8.1	(30.8)	15.3	28.4	44,939	22,470
2067	15.6	(60.8)	8.0	(31.2)	15.1	27.9	45,175	22,587
2068	15.4	(61.6)	7.9	(31.7)	15.0	27.5	45,353	22,677
2069	15.2	(62.4)	7.8	(32.1)	14.8	27.1	45,487	22,743
2070	15.0	(63.1)	7.7	(32.4)	14.6	26.7	45,580	22,790
2071	14.8	(63.9)	7.6	(32.8)	14.4	26.3	45,642	22,821
2072	14.6	(64.6)	7.5	(33.2)	14.2	25.9	45,668	22,834
2073	14.4	(65.2)	7.4	(33.5)	14.0	25.6	45,645	22,822
2074	14.2	(65.9)	7.3	(33.9)	13.8	25.2	45,587	22,793
2075	14.0	(66.5)	7.2	(34.2)	13.6	24.9	45,503	22,752
2076	13.8	(67.1)	7.1	(34.5)	13.4	24.6	45,400	22,700
2077	13.6	(67.7)	7.0	(34.8)	13.2	24.3	45,280	22,640
2078	13.3	(68.3)	6.9	(35.1)	13.0	23.9	45,150	22,575
2079	13.1	(68.9)	6.7	(35.4)	12.8	23.6	45,011	22,506
2080	12.9	(69.5)	6.6	(35.7)	12.6	23.3	44,869	22,435
2081	12.7	(70.1)	6.5	(36.0)	12.4	23.0	44,726	22,363
2082	12.5	(70.7)	6.4	(36.3)	12.2	22.7	44,586	22,293
2083	12.3	(71.3)	6.3	(36.7)	12.0	22.4	44,449	22,224
2084	12.1	(72.0)	6.2	(37.0)	11.8	22.2	44,318	22,159
2085	11.9	(72.6)	6.1	(37.3)	11.6	21.9	44,195	22,098
2086	11.7	(73.3)	6.0	(37.6)	11.4	21.6	44,082	22,041
2087	11.6	(73.9)	5.9	(38.0)	11.2	21.3	43,978	21,989
2088	11.4	(74.6)	5.8	(38.3)	11.1	21.0	43,885	21,942
2089	11.2	(75.3)	5.8	(38.7)	10.9	20.7	43,802	21,901
2090	11.0	(76.0)	5.7	(39.0)	10.7	20.4	43,730	21,865
2091	10.9	(76.7)	5.6	(39.4)	10.6	20.2	43,667	21,833
2092	10.7	(77.5)	5.5	(39.8)	10.4	19.9	43,611	21,806
2093	10.5	(78.2)	5.4	(40.2)	10.3	19.6	43,562	21,781
2094	10.4	(79.0)	5.3	(40.6)	10.1	19.3	43,516	21,758
2095	10.2	(79.8)	5.3	(41.0)	10.0	19.1	43,472	21,736
2096	10.1	(80.6)	5.2	(41.4)	9.8	18.8	43,427	21,713
2097	9.9	(81.4)	5.1	(41.8)	9.7	18.6	43,379	21,689
2098	9.8	(82.2)	5.0	(42.2)	9.5	18.3	43,325	21,663
2099	9.7	(83.1)	5.0	(42.7)	9.4	18.1	43,264	21,632
2100	9.5	(83.9)	4.9	(43.1)	9.3	17.8	43,195	21,598
2101	9.4	(84.8)	4.8	(43.6)	9.1	17.6	43,116	21,558
2102	9.2	(85.6)	4.7	(44.0)	9.0	17.4	43,027	21,514
2103	9.1	(86.5)	4.7	(44.4)	8.9	17.2	42,928	21,464
2104	9.0	(87.4)	4.6	(44.9)	8.7	17.0	42,818	21,409
2105	8.8	(88.3)	4.5	(45.4)	8.6	16.8	42,700	21,350

(注1)②の基礎年金国庫負担額には、地方公務員共済組合の基礎年金拠出金に係る地方負担分等を含む。
 (注2)⑥の保険料相当額は、基礎年金給付(国庫負担相当額を除く。)を完全な賦課方式で賄うとした場合に必要保険料に相当する。
 (注3)国民年金は、賦課方式を基本としてつ積立金を保有し活用することにより、保険料水準を平成29(2017)年度以降16,900円(平成16年度価格)に固定し、おおむね100年間の財政の均衡を図っている。

○ 区分別給付費の見通し

前提：基本ケース(出生中位・死亡中位・経済中位)

【基礎年金】

年度 (西暦)	合計				過去期間分				将来期間分			
	合計	老齢 基礎年金	障害 基礎年金	遺族 基礎年金	合計	老齢 基礎年金	障害 基礎年金	遺族 基礎年金	合計	老齢 基礎年金	障害 基礎年金	遺族 基礎年金
	兆円	兆円	兆円	兆円	兆円	兆円	兆円	兆円	兆円	兆円	兆円	兆円
2009	19.4	17.7	1.5	0.1	19.4	17.7	1.5	0.1	0.0	0.0	0.0	0.0
2010	19.8	18.2	1.5	0.1	19.8	18.2	1.5	0.1	0.0	0.0	0.0	0.0
2011	20.3	18.6	1.5	0.1	20.1	18.6	1.5	0.1	0.1	0.0	0.1	0.0
2012	20.9	19.2	1.6	0.1	20.7	19.2	1.4	0.1	0.2	0.0	0.1	0.0
2013	21.8	20.1	1.6	0.1	21.5	20.0	1.4	0.1	0.3	0.1	0.2	0.0
2014	22.7	20.9	1.6	0.1	22.3	20.9	1.4	0.1	0.4	0.1	0.3	0.0
2015	23.6	21.8	1.7	0.1	23.1	21.7	1.3	0.1	0.5	0.1	0.3	0.1
2016	24.5	22.7	1.7	0.1	23.8	22.4	1.3	0.1	0.7	0.2	0.4	0.1
2017	25.0	23.2	1.7	0.1	24.1	22.8	1.3	0.0	0.9	0.4	0.4	0.1
2018	25.4	23.6	1.7	0.1	24.3	23.1	1.2	0.0	1.1	0.5	0.5	0.1
2019	25.8	23.9	1.8	0.1	24.5	23.2	1.2	0.0	1.3	0.7	0.6	0.1
2020	26.2	24.3	1.8	0.1	24.5	23.3	1.2	0.0	1.6	0.9	0.6	0.1
2021	26.5	24.6	1.8	0.1	24.6	23.4	1.1	0.0	2.0	1.2	0.7	0.1
2022	26.8	24.9	1.9	0.1	24.5	23.4	1.1	0.0	2.3	1.5	0.7	0.1
2023	27.2	25.2	1.9	0.1	24.5	23.4	1.1	0.0	2.7	1.8	0.8	0.1
2024	27.5	25.5	1.9	0.1	24.4	23.3	1.0	0.0	3.2	2.2	0.9	0.1
2025	27.9	25.8	2.0	0.1	24.3	23.2	1.0	0.0	3.6	2.6	0.9	0.1
2026	28.2	26.1	2.0	0.1	24.1	23.1	1.0	0.0	4.1	3.0	1.0	0.1
2027	28.6	26.4	2.0	0.1	23.9	22.9	1.0	0.0	4.7	3.5	1.1	0.1
2028	28.9	26.8	2.1	0.1	23.7	22.8	0.9	0.0	5.2	4.0	1.1	0.1
2029	29.4	27.2	2.1	0.1	23.5	22.6	0.9	0.0	5.9	4.6	1.2	0.1
2030	29.8	27.6	2.1	0.1	23.3	22.4	0.9	0.0	6.6	5.2	1.3	0.1
2031	30.3	28.0	2.2	0.1	23.0	22.1	0.9	0.0	7.3	5.9	1.3	0.1
2032	30.7	28.4	2.2	0.1	22.7	21.9	0.8	0.0	8.0	6.5	1.4	0.1
2033	31.3	29.0	2.2	0.1	22.5	21.7	0.8	0.0	8.9	7.3	1.4	0.1
2034	31.9	29.6	2.2	0.1	22.2	21.4	0.8	0.0	9.7	8.2	1.5	0.1
2035	32.5	30.2	2.3	0.1	21.9	21.1	0.7	0.0	10.7	9.0	1.5	0.1
2036	33.2	30.8	2.3	0.1	21.5	20.8	0.7	0.0	11.6	10.0	1.6	0.1
2037	33.8	31.4	2.3	0.1	21.2	20.5	0.7	0.0	12.6	10.9	1.6	0.1
2038	34.8	32.4	2.3	0.1	21.0	20.3	0.7	0.0	13.8	12.0	1.7	0.1
2039	35.9	33.4	2.4	0.1	20.9	20.2	0.6	0.0	15.1	13.2	1.7	0.1
2040	37.0	34.5	2.4	0.1	20.7	20.0	0.6	0.0	16.4	14.5	1.8	0.1
2041	38.1	35.5	2.5	0.1	20.4	19.8	0.6	0.0	17.7	15.7	1.9	0.1
2042	39.1	36.4	2.5	0.1	20.1	19.5	0.6	0.0	19.0	16.9	1.9	0.1
2043	40.0	37.4	2.6	0.1	19.7	19.1	0.6	0.0	20.3	18.2	2.0	0.1
2044	41.0	38.3	2.6	0.1	19.3	18.7	0.6	0.0	21.7	19.5	2.1	0.1
2045	41.9	39.1	2.7	0.1	18.8	18.3	0.5	0.0	23.1	20.8	2.1	0.1
2046	42.8	39.9	2.7	0.1	18.3	17.8	0.5	0.0	24.5	22.2	2.2	0.1
2047	43.6	40.8	2.8	0.1	17.7	17.2	0.5	0.0	25.9	23.5	2.3	0.1
2048	44.5	41.6	2.8	0.1	17.1	16.6	0.5	0.0	27.4	25.0	2.3	0.1
2049	45.5	42.5	2.9	0.1	16.5	16.0	0.5	0.0	29.0	26.4	2.4	0.1
2050	46.4	43.3	2.9	0.1	15.8	15.4	0.4	0.0	30.5	27.9	2.5	0.1
2051	47.3	44.2	3.0	0.1	15.2	14.7	0.4	0.0	32.1	29.5	2.6	0.1
2052	48.2	45.0	3.0	0.1	14.5	14.1	0.4	0.0	33.7	31.0	2.6	0.1
2053	49.0	45.8	3.1	0.1	13.7	13.4	0.4	0.0	35.3	32.5	2.7	0.1
2054	49.9	46.6	3.1	0.1	13.0	12.6	0.4	0.0	36.9	34.0	2.8	0.1
2055	50.7	47.4	3.2	0.1	12.3	11.9	0.4	0.0	38.4	35.5	2.8	0.1
2056	51.5	48.2	3.2	0.1	11.5	11.2	0.3	0.0	40.0	37.0	2.9	0.1
2057	52.3	48.9	3.3	0.1	10.8	10.5	0.3	0.0	41.5	38.5	3.0	0.1
2058	53.2	49.7	3.3	0.1	10.1	9.8	0.3	0.0	43.1	39.9	3.0	0.1
2059	54.0	50.5	3.4	0.1	9.4	9.1	0.3	0.0	44.6	41.4	3.1	0.1
2060	54.8	51.3	3.4	0.1	8.7	8.5	0.3	0.0	46.1	42.8	3.2	0.1
2061	55.7	52.1	3.5	0.1	8.1	7.8	0.2	0.0	47.6	44.3	3.2	0.1
2062	56.5	52.9	3.5	0.1	7.4	7.2	0.2	0.0	49.1	45.7	3.3	0.1
2063	57.4	53.7	3.6	0.1	6.8	6.6	0.2	0.0	50.6	47.1	3.4	0.1
2064	58.3	54.5	3.6	0.1	6.2	6.0	0.2	0.0	52.1	48.5	3.4	0.1
2065	59.1	55.3	3.7	0.1	5.6	5.4	0.2	0.0	53.5	49.9	3.5	0.1
2066	60.0	56.1	3.7	0.1	5.1	4.9	0.2	0.0	54.9	51.2	3.5	0.1
2067	60.8	56.9	3.7	0.1	4.6	4.4	0.1	0.0	56.2	52.5	3.6	0.1
2068	61.6	57.7	3.8	0.1	4.1	3.9	0.1	0.0	57.5	53.8	3.7	0.1
2069	62.4	58.4	3.8	0.1	3.6	3.5	0.1	0.0	58.8	54.9	3.7	0.1
2070	63.1	59.1	3.9	0.1	3.2	3.1	0.1	0.0	60.0	56.1	3.8	0.1
2071	63.9	59.8	3.9	0.1	2.8	2.7	0.1	0.0	61.1	57.1	3.8	0.1
2072	64.6	60.5	3.9	0.1	2.4	2.3	0.1	0.0	62.2	58.2	3.9	0.1
2073	65.2	61.1	4.0	0.1	2.1	2.0	0.1	0.0	63.2	59.1	3.9	0.1
2074	65.9	61.7	4.0	0.1	1.8	1.7	0.1	0.0	64.1	60.0	4.0	0.1
2075	66.5	62.3	4.1	0.1	1.5	1.4	0.1	0.0	65.0	60.9	4.0	0.1
2076	67.1	62.9	4.1	0.1	1.2	1.2	0.0	0.0	65.9	61.7	4.1	0.1
2077	67.7	63.4	4.1	0.2	1.0	1.0	0.0	0.0	66.7	62.4	4.1	0.2
2078	68.3	64.0	4.2	0.2	0.8	0.8	0.0	0.0	67.5	63.2	4.1	0.2
2079	68.9	64.5	4.2	0.2	0.7	0.7	0.0	0.0	68.2	63.9	4.2	0.2
2080	69.5	65.1	4.3	0.2	0.5	0.5	0.0	0.0	69.0	64.6	4.2	0.2
2081	70.1	65.7	4.3	0.2	0.4	0.4	0.0	0.0	69.7	65.2	4.3	0.2
2082	70.7	66.2	4.3	0.2	0.3	0.3	0.0	0.0	70.4	65.9	4.3	0.2
2083	71.3	66.8	4.4	0.2	0.3	0.2	0.0	0.0	71.1	66.5	4.4	0.2
2084	72.0	67.4	4.4	0.2	0.2	0.2	0.0	0.0	71.8	67.2	4.4	0.2
2085	72.6	68.0	4.5	0.2	0.1	0.1	0.0	0.0	72.5	67.8	4.5	0.2
2086	73.3	68.6	4.5	0.2	0.1	0.1	0.0	0.0	73.2	68.5	4.5	0.2
2087	73.9	69.2	4.6	0.2	0.1	0.1	0.0	0.0	73.8	69.1	4.6	0.2
2088	74.6	69.8	4.6	0.2	0.1	0.1	0.0	0.0	74.5	69.8	4.6	0.2
2089	75.3	70.5	4.7	0.2	0.0	0.0	0.0	0.0	75.3	70.4	4.7	0.2
2090	76.0	71.1	4.7	0.2	0.0	0.0	0.0	0.0	76.0	71.1	4.7	0.2
2091	76.7	71.8	4.8	0.2	0.0	0.0	0.0	0.0	76.7	71.8	4.8	0.2
2092	77.5	72.5	4.8	0.2	0.0	0.0	0.0	0.0	77.4	72.5	4.8	0.2
2093	78.2	73.2	4.9	0.2	0.0	0.0	0.0	0.0	78.2	73.2	4.9	0.2
2094	79.0	73.9	4.9	0.2	0.0	0.0	0.0	0.0	79.0	73.9	4.9	0.2
2095	79.8	74.6	5.0	0.2	0.0	0.0	0.0	0.0	79.8	74.6	5.0	0.2
2096	80.6	75.4	5.0	0.2	0.0	0.0	0.0	0.0	80.6	75.4	5.0	0.2
2097	81.4	76.1	5.1	0.2	0.0	0.0	0.0	0.0	81.4	76.1	5.1	0.2
2098	82.2	76.9	5.1	0.2	0.0	0.0	0.0	0.0	82.2	76.9	5.1	0.2
2099	83.1	77.7	5.2	0.2	0.0	0.0	0.0	0.0	83.1	77.7	5.2	0.2
2100	83.9	78.5	5.2	0.2	0.0	0.0	0.0	0.0	83.9	78.5	5.2	0.2
2101	84.8	79.3	5.3	0.2	0.0	0.0	0.0	0.0	84.8	79.3	5.3	0.2
2102	85.6	80.1	5.3	0.2	0.0	0.0	0.0	0.0	85.6	80.1	5.3	0.2
2103	86.5	80.9	5.4	0.2	0.0	0.0	0.0	0.0	86.5	80.9	5.4	0.2
2104	87.4	81.7	5.4	0.2	0.0	0.0	0.0	0.0	87.4	81.7	5.4	0.2
2105	88.3	82.5	5.5	0.2	0.0	0.0	0.0	0.0	88.3	82.5	5.5	0.2

(注1) 給付費には、基礎年金に相当する給付とみなされる給付を含む。
 (注2) 名目額である。