

アセタミプリド (案)

1. 品目名：アセタミプリド (acetamiprid)

2. 用途：殺虫剤

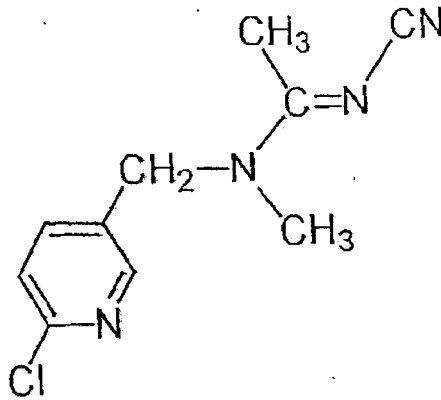
ネオニコチノイド系の殺虫剤である。作用機構は、昆虫神経のシナプス後膜のニコチン性アセチルコリン受容体に作用し、シナプス伝達の遮断を起こし殺虫活性を示すとされる。

3. 化学名：

(*E*)-*N*¹-[(6-chloro-3-pyridyl)methyl]-*N*²-cyano-*N*¹-methylacetamide (IUPAC)

(*E*)-*N*¹-[(6-chloro-3-pyridinyl)methyl]-*N*²-cyano-*N*-methylethanamide (CAS)

4. 構造式及び物性



分子式 $C_{10}H_{11}ClN_4$

分子量 222.68

水溶解度 4.25g/L (25°C)

分配係数 $\log_{10}Pow=0.80$ (25°C)

(メーカー提出資料より)

5. 適用病害虫の範囲及び使用方法

本薬の適用病害虫の範囲及び使用方法は以下のとおり。

なお、今回の基準値の設定に合わせ、一部で使用方法等の適用の変更と剤型の追加がされている。

(1) アセタミプリド 20% 水溶剤

作物名	適用病害虫名	希釈倍数	使用液量	使用時期	本剤の使用回数	使用方法	アセタミプリドを含む農薬の総使用回数
かんきつ	アブラムシ類	2000～4000倍	200～700L/10a	収穫14日前まで	3回以内	散布	3回以内
	ミカンハモグリガ						
	アザミウマ類						
	コナカイガラムシ類						
	ゴマダラカミリ成虫						
	キノカイガラムシ						
	ゴアオハムグリ						
	ケキスイ類						
	アゲハ類						
	カメムシ類						
	アカマルカイガラムシ						
	ロウムシ類	4000倍	30～75L/10a			主幹から株元に散布	
コナジラミ類							
りんご	アブラムシ類	2000～4000倍	200～700L/10a	収穫前日まで	3回以内	散布	3回以内
	キンモンハモグリガ						
	キンモンホソガ						
	シクイムシ類						
	カメムシ類						
	リンゴワタムシ	4000倍					
	クワコナカイガラムシ						
	モモチヨッキリゾウムシ						

作物名	適用病害虫名	希釈倍数	使用液量	使用時期	本剤の使用回数	使用方法	アセチアリドを含む農薬の総使用回数
なし	カメムシ類	2000～4000倍	700L/10a	収穫前日まで	2回以内	散布	2回以内
	アブラムシ類						
	シクイムシ類						
	クコナカハラムシ						
もも	カキノヒメヨコバイ	2000倍	700L/10a	収穫前日まで	3回以内	散布	3回以内
	アブラムシ類						
	モモハモグリガ						
	シクイムシ類						
	ミカンキイロアザミウマ						
	カメムシ類						
コスカシハ							
ネクタリン	アブラムシ類	4000倍	200～700L/10a	収穫3日前まで	3回以内	散布	3回以内
	モモハモグリガ						
	シクイムシ類						
	ミカンキイロアザミウマ						
	カメムシ類						
ぶどう	コナカハラムシ類	2000～4000倍	700L/10a	収穫14日前まで	2回以内	散布	2回以内
	チャノキイロアザミウマ						
	フタテヒメヨコバイ						
	ツマグロアカスミカメ	2000倍		収穫後秋期			
	ブドウトラカキリ						
かき	カキクダアザミウマ	2000～4000倍	700L/10a	収穫7日前まで	3回以内	散布	3回以内
	チャノキイロアザミウマ						
	フジコナカハラムシ						
	カキノハナムシガ						
	カキノヒメヨコバイ						
	カメムシ類						

作物名	適用病害虫名	希釈倍数	使用液量	使用時期	本剤の使用回数	使用方法	アセチリドを含む農薬の総使用回数	
小粒核果類(すももを除く)	アブラムシ類	2000~4000倍	200~700L/10a	収穫7日前まで	2回以内	散布	2回以内	
びわ	カキリムシ類							
いちじく	アザミウマ類	2000倍	200~700L/10a	収穫前日まで	3回以内			3回以内
	キバシカキ							
	アジコカガラムシ							
	イジケトリモチ							
かりん	ナシメシクイ		400L/10a		2回以内			2回以内
とうもろこし	アブラムシ類	2000~4000倍		収穫14日前まで				3回以内
ばれいしょ	テントウムシダマシ		100~300L/10a	収穫7日前まで	3回以内			4回以内(植付時の土壌混和は1回以内、植付後は3回以内)
	アブラムシ類	2000~6000倍						
やまのいも	アザミウマ類						3回以内	
やまのいも(種芋栽培)	アブラムシ類	4000倍		種芋掘取り7日前まで	5回以内		5回以内	
	アザミウマ類							
やまのいも(むかご)	アブラムシ類			収穫21日前まで	3回以内		3回以内	
	アザミウマ類							
すもも	アブラムシ類	2000~4000倍	200~700L/10a	収穫7日前まで	3回以内		3回以内	
	シクイムシ類	4000倍						
さんしょう(葉)	チャノキアザミウマ	4000倍	100~300L/10a	収穫45日前まで	6回以内		6回以内	
	アブラムシ類							
さんしょう(果実)	チャノキアザミウマ			収穫7日前まで	1回	樹幹散布	4回以内(散布は1回以内、樹幹散布は3回以内)	
	アブラムシ類							
	ゴマダカミドリ	200倍	20L/10a		3回以内			

作物名	適用病害虫名	希釈倍数	使用液量	使用時期	本剤の使用回数	使用方法	アタプリドを含む農薬の総使用回数	
おうとう	カラムシ類	2000～4000倍	200～700L/10a	収穫3日前まで	1回	散布	1回	
	オウトウシヨウジヨウハエ							
えだまめ	アブラムシ類	4000倍	100～300L/10a	収穫7日前まで	3回以内		4回以内(は種時の土壌混和は1回以内、は種後は3回以内)	
	コナジラミ類							
	アザミウマ類							
あずき	アブラムシ類	4000倍		収穫21日前まで			3回以内	3回以内
豆類(未成熟、ただし、えだまめ、さやいんげん、さやえんどうを除く)	アブラムシ類							
	コナジラミ類							
さやいんげん	アブラムシ類	2000～4000倍		3回以内		収穫7日前まで	3回以内	
さやえんどう	コナジラミ類	4000倍						
きゅうり	アザミウマ類	2000倍	100～300L/10a	収穫前日まで	3回以内	5回以内(定植時の株元散布は1回以内、定植後の株元散布は1回以内、散布及びくん煙は合計3回以内)		
	ミナキイロアザミウマ							
	ウリノメイガ	2000～4000倍						
	アブラムシ類							
すいか	アブラムシ類	2000倍		100～300L/10a		収穫3日前まで	3回以内	4回以内(定植時の土壌混和は1回以内、散布及びくん煙は合計3回以内)
	ミナキイロアザミウマ							
	ウリノメイガ							
	コナジラミ類							

作物名	適用病害虫名	希釈倍数	使用液量	使用時期	本剤の使用回数	使用方法	アタンプリドを含む農薬の総使用回数
メロン	アブラムシ類	8000 倍	100～ 300L/10a	収穫 3 日 前まで	3 回以内	散布	3 回以内
うり類(漬 物用)	アザミウマ類	2000～4000 倍					
	アブラムシ類	2000 倍					
トマト	コナジラミ類						
	ヒラズ ^o ハナアザミ ウマ						
	アブラムシ類						
ミニトマト	コナジラミ類						
	ヒラズ ^o ハナアザミ ウマ						
	アブラムシ類	4000 倍					
なす	アブラムシ類						
	ミナキイロアザミ ウマ						
	アブラムシ類						
ピーマン	アザミウマ類						
	コナジラミ類						
	アブラムシ類	2 回以内					
とうがら し類	アブラムシ類		8000 倍	2 回以内			
キャベツ	コナガ ^o	1000～2000 倍	収穫 7 日 前まで		5 回以内	6 回以内(粒剤 の株元散布及 び土壌混和は 合計 1 回以内、 散布は 5 回以 内)	
	アオムシ						
	アブラムシ類	2000～4000 倍					

作物名	適用病害虫名	希釈倍数	使用液量	使用時期	本剤の使用回数	使用方法	アピタミプリドを含む農薬の総使用回数
ブロッコリー	コカ [®]	2000 倍	100～ 300L/10a	収穫 14 日 前まで	3 回以内	散布	4 回以内(粒剤 の株元散布及 び土壌混和は 合計 1 回以内、 散布は 3 回以 内)
	アオムシ						
	アブラムシ類						
はくさい	コカ [®]	1000～2000 倍					
	アオムシ	2000～4000 倍					
	アブラムシ類						
だいこん	コカ [®]	2000 倍			1 回		
	アオムシ						
	キジノミハムシ	2000～4000 倍					
	アブラムシ類						
わさびだ いこん	コカ [®]	2000 倍	収穫 7 日 前まで	1 回	1 回		
はつかだ いこん	アブラムシ類	2000～4000 倍	収穫 14 日 前まで				
かぶ	キジノミハムシ	2000 倍	収穫 21 日 前まで				
	アブラムシ類						
非結球あ ぶらな科 葉菜類	キジノミハムシ	4000 倍	収穫 7 日 前まで	1 回	チンゲンサイは 2 回 以内(粒剤の 株元散布は 1 回以内、散布 は 1 回以内)、チ ンゲンサイ以外は 1 回		
			なばな類			アブラムシ類	収穫 14 日 前まで
いちご	アブラムシ類	2000～4000 倍	収穫前日 まで	2 回以内	3 回以内(粒剤 の株元散布及 び土壌混和は 合計 1 回以内、 散布及びくん 煙は合計 2 回 以内)		
	コナジラミ類	2000 倍					
	ヒラズハナアザミ ウマ						
	ミカンキイロアザミ ウマ						

作物名	適用病害虫名	希釈倍数	使用液量	使用時期	本剤の使用回数	使用方法	アセミプロドを含む農薬の総使用回数		
つるな	アブラムシ類	4000～8000倍	100～ 300L/10a	収穫14日前まで	3回以内	散布	3回以内		
パセリ		8000倍		収穫21日前まで					
レモンバーム		4000～8000倍		収穫14日前まで					
はっか		8000倍		収穫7日前まで					
セージ		4000～8000倍		収穫21日前まで	1回			1回	
パセリ		8000倍		収穫3日前まで					
茎フロコリー		4000倍		収穫前日まで					
メキハツ		2000倍		収穫7日前まで	1回				1回
非結球メキハツ					2回以内				2回以内
食用さくら(葉)	アザミヤ類	4000倍	500L/10a	収穫3日前まで	1回		1回		
あけび(果実)	アブラムシ類			収穫7日前まで	2回以内	2回以内			
たまねぎ	ネギアザミヤ	2000倍	100～ 300L/10a	収穫7日前まで	3回以内	3回以内			
ねぎ	ネギアザミヤ	2000倍			3回以内	3回以内(は種時の土壌混和は1回以内、植付時の土壌混和及び定植当日までの株元散布は合計1回以内)			
わけぎ	アザミヤ類					3回以内(は種時の土壌混和は1回以内、植付時の土壌混和は1回以内)			
あさつき	アザミヤ類					3回以内(は種時の土壌混和は1回以内、植付時の土壌混和は1回以内)			

作物名	適用病害虫名	希釈倍数	使用液量	使用時期	本剤の使用回数	使用方法	アセミプリドを含む農薬の総使用回数
アスパラガス	アブラムシ類	4000倍	100～ 300L/10a	収穫前日まで	2回以内	散布	2回以内
	コジラミ類						
	ネギアザミウマ						
	ジュウシホシヒメ カガムシ						
レタス	アブラムシ類	2000倍	100～ 300L/10a	収穫7日前まで	3回以内	散布	4回以内(粒剤の株元散布は1回以内、散布は3回以内)
非結球レタス	アザミウマ類			1回	2回以内(粒剤の株元散布は1回以内、散布は1回以内)		
				オクラ	アブラムシ類		収穫前日まで
食用ぎく	アザミウマ類	2000倍	100～ 300L/10a	収穫14日前まで	2回以内	散布	2回以内
食用金魚草				1回	1回		
食用ブロッコリー				アブラムシ類	4000倍		収穫前日まで
にら	アザミウマ類	3回以内	3回以内				
てんさい	テンサイイビヒムシ	200倍	ペーパーポット 1冊当り 1L(3L/m ²)	定植前	1回	苗床灌注	1回
	テンサイイカリナバエ						
にがうり	アブラムシ類	4000倍	100～ 300L/10a	収穫前日まで	3回以内	散布	3回以内
マンゴー	チャノキイロアザミウマ	2000倍	300～ 700L/10a	収穫35日前まで			
タイム	アブラムシ類	8000倍	100～ 300L/10a	収穫21日前まで	3回以内	散布	3回以内
マジョラム				収穫14日前まで			
オレガノ				収穫7日前まで			

作物名	適用病害虫名	希釈倍数	使用液量	使用時期	本剤の使用回数	使用方法	アタミプリドを含む農薬の総使用回数	
茶	チャノミドリヒメコハイ	2000～4000倍	200～400L/10a	摘採14日前まで	1回	散布	1回	
	チャノキイロアザミウマ							
	チャノホリガ							
みつば	チャノキイロアザミウマ	8000倍	100～300L/10a	収穫7日前まで	2回以内		3回以内(定植時の土壌混和は1回以内、散布は2回以内)	
かぼちゃ	チャノホリガ	2000倍		収穫前日まで				
	オウトウシヨウジウバエ	4000倍		1回				1回
ほうれんそう (使用時期の変更)	アブラムシ類	8000倍	100～300L/10a	収穫14日前まで	2回以内		2回以内	
キウフルーツ	クワシロカイガラムシ	2000倍	400L/10a	収穫7日前まで	3回以内		散布	3回以内
カブアワ	アブラムシ類			4000倍				
食用ほおずき						100～300L/10a		
くきちしや								
ふだんそう								
しそ								
ふき	コナジラミ類	3000倍	100～300L/10a	収穫14日前まで	2回以内	3回以内(粒剤の株元散布は1回以内、散布は2回以内)		
らっきょう	ネギアザミウマ	2000倍			3回以内	3回以内		
アセラ	アブラムシ類	4000倍		収穫7日前まで	2回以内	2回以内		

作物名	適用病害虫名	希釈倍数	使用液量	使用時期	本剤の使用回数	使用方法	アセタミプリドを含む農薬の総使用回数		
パッションフルーツ	コカカラムシ類	2000倍	100～300L/10a	収穫30日前まで	2回以内	散布	2回以内		
しゅんぎく	アブラムシ類	8000倍		収穫14日前まで				1回	1回
なずな				収穫7日前まで	2回以内		2回以内		
ははこぐさ									
エンサイ				4000倍	2回以内		2回以内		
チャービル	アブラムシ類	8000倍		収穫21日前まで	3回以内		3回以内		
タロコン	アブラムシ類	4000倍		収穫14日前まで	2回以内		2回以内		
ディル(葉)	アブラムシ類	8000倍		収穫21日前まで	3回以内		3回以内		
モロヘイヤ (適用変更)	コカカラムシ類	4000倍		収穫21日前まで	1回		1回		
セロリ (適用変更)	アブラムシ類			収穫7日前まで	2回以内		2回以内		

(2) アセタミプリド 2% 粒剤

作物名	適用病害虫名	使用量	使用時期	本剤の使用回数	使用方法	アセタミプリドを含む農薬の総使用回数		
キャベツ	コカカ アオムシ	1～2g/株	定植時	1回	植穴土壌混和	6回以内(粒剤の株元散布及び土壌混和は合計1回以内、散布は5回以内)		
	コカカ アオムシ アブラムシ類	0.5～1g/株	定植前日～定植当日		株元散布			
	ハイマダラノメカイ ハスモンヨトウ	0.5g/株	定植時		植穴土壌混和			
	アブラムシ類	1g/株 1～2g/株			株元散布			
	はくさい	コカカ アオムシ アブラムシ類	0.5g/株		定植前日～定植当日		株元散布	4回以内(粒剤の株元散布及び土壌混和は合計1回以内、散布は3回以内)
		ハイマダラノメカイ コカカ アオムシ アブラムシ類	1g/株		定植時		植穴土壌混和	
チンゲンサイ		コカカ アブラムシ類	0.5g/株	定植前日～定植当日	株元散布	2回以内(粒剤の株元散布は1回以内、散布は1回以内)		
		アオムシ						

作物名	適用病害虫名	使用量	使用時期	本剤の使用回数	使用方法	アタマジリドを含む農薬の総使用回数		
非結球あぶらな科 葉菜類(チンゲンサイを除く)	コガ	3kg/10a	は種時	1回	播溝土壌混和	1回		
	アブラムシ類							
だいこん	コガ	.			1回			
	アブラムシ類							
ブロッコリー	コガ	0.5~1g/株	定植前日~定植当日			1回	株元散布	4回以内(粒剤の株元散布及び土壌混和は合計1回以内、散布は3回以内)
		1~2g/株	定植時				植穴土壌混和	
	アオムシ	1g/株	定植時				株元散布	
	アブラムシ類	0.5~1g/株	定植前日~定植当日				植穴土壌混和	
		1g/株	定植時					
	ハイダマシメカ	0.5~1g/株	定植前日~定植当日					
きゅうり	アブラムシ類	0.5~1g/株	定植時				株元散布	5回以内(定植時の株元散布は1回以内、定植後の株元散布は1回以内、散布及びくん煙は合計3回以内)
		0.5g/株	定植後、但し収穫30日前まで					
すいか		1g/株	定植時				植穴土壌混和	4回以内(定植時の土壌混和は1回以内、散布及びくん煙は合計3回以内)
ピーマン	アブラムシ類	0.5g/株	定植時				植穴土壌混和	3回以内(粒剤の株元散布及び土壌混和は合計1回以内、散布及びくん煙は合計2回以内)
			定植前日~定植当日				株元散布	
なす	アブラムシ類	0.5~1g/株	定植時				植穴土壌混和	4回以内(粒剤の株元散布及び土壌混和は合計1回以内、散布及びくん煙は合計3回以内)
								シキイロアザミ
トマト	コジラミ類	1g/株	定植時				植穴土壌混和	3回以内(定植時の土壌混和は1回以内、散布及びくん煙及び株元散布は合計2回以内)
	トマトハモグリバエ							
アブラムシ類	0.5g/株	生育期	2回以内				株元散布	
	コジラミ類	1g/株	定植時	植穴土壌混和			3回以内(定植時の土壌混和は1回以内、散布及びくん煙及び株元散布は合計2回以内)	
トマトハモグリバエ								
ミニトマト	コジラミ類	1g/株	定植時	1回	植穴土壌混和			
	トマトハモグリバエ							
いちご	アブラムシ類	0.5~1g/株	定植時	1回	植穴土壌混和	3回以内(粒剤の株元散布及び土壌混和は合計1回以内、散布及びくん煙は合計2回以内)		
			生育期(定植30日後まで)但しマルチ被覆直前まで		株元散布			
			0.5g/株		定植時			

作物名	適用病害虫名	使用量	使用時期	本剤の使用回数	使用方法	アピタミドを含む農薬の総使用回数		
レタス	ナメグリハエ オオタバコガ	0.5g/株	定植前日～ 定植当日	1回	株元散布	4回以内(粒剤の株元散布は1回以内、散布は3回以内)		
	アブラムシ類						0.25～ 0.5g/株	2回以内(粒剤の株元散布は1回以内、散布は1回以内)
非結球レタス		ナメグリハエ オオタバコガ				0.5g/株		
	ばれいしょ	アブラムシ類					3～6kg/10a	植付時
わけぎ	ネアザミウマ ネハメグリハエ	6kg/10a				は種時	播溝土壌混和	3回以内(は種時の土壌混和は1回以内、植付時の土壌混和は1回以内)
	あさつき					ネアザミウマ ネハメグリハエ	6kg/10a	は種時
わけぎ		ネアザミウマ ネハメグリハエ	植付時	植溝土壌混和				
	あさつき	ネアザミウマ ネハメグリハエ			0.25～ 0.5g/株	6kg/10a	定植前日～ 定植当日	株元散布
ねぎ	ネアザミウマ ネハメグリハエ	は種時	播溝土壌混和					
	ネアザミウマ ネハメグリハエ	植付時	植溝土壌混和					
	ネアザミウマ ネハメグリハエ	30g/m ² (但し6kg/10a以下)	収穫14日前まで	2回以内			樹冠下または主幹周辺に散布	2回以内
	ぶどう				ブドウネアブラムシ			
さといも	アブラムシ類	3～6kg/10a	植付時	1回	植溝土壌混和			
えだまめ	アブラムシ類	3kg/10a	は種時	4回以内(は種時の土壌混和は1回以内、は種後は3回以内)	播溝土壌混和			
ひこしまはるな		1g/株	定植時	1回	植穴土壌混和			
ふき	コシジラミ類 モモアカアブラムシ	2g/株	収穫90日前まで	1回	株元散布	3回以内(粒剤の株元散布は1回以内、散布は2回以内)		
こんにゃく	リクアブラムシ	3kg/10a	培土時(出芽期)	株元土壌混和	1回			
かぼちゃ	アブラムシ類	1g/株	定植時	植穴土壌混和	3回以内(定植時の土壌混和は1回以内、散布は2回以内)			
セロリ		0.5g/株			1回			

(3) 15% アセタミプリド くん煙剤

作物名	適用場所	適用病害虫名	使用量	使用時期	本剤の使用回数	使用方法	アセタミプリドを含む農薬の総使用回数
メロン	温室、ビニールハウス等の密閉できる場所	アブラムシ類	くん煙室容積 400m ³ (床面積200m ² ×高さ2m)当たり50g	収穫前日まで	3回以内	くん煙	3回以内
きゅうり		コジラミ類					5回以内(定植時の株元散布は1回以内、定植後の株元散布は1回以内、散布及びくん煙は合計3回以内)
		シシキイロアザミマ					
ピーマン		アブラムシ類			2回以内		3回以内(粒剤の株元散布及び土壌混和は合計1回以内、散布及びくん煙は合計2回以内)
すいか		シシキイロアザミマ			3回以内		4回以内(定植時の土壌混和は1回以内、散布及びくん煙は合計3回以内)
なす		アブラムシ類					4回以内(粒剤の株元散布及び土壌混和は合計1回以内、散布及びくん煙は合計3回以内)
		シシキイロアザミマ					
トマト		コジラミ類			2回以内		3回以内(定植時の土壌混和は1回以内、散布及びくん煙及び株元散布は合計2回以内)
ミニトマト		シシキイロアザミマ					
		いちご			アブラムシ類		2回以内
3回以内							
みかん		アブラムシ類			2回以内		2回以内
ズッキーニ	3回以内		3回以内				
みょうが(花穂)	アブラムシ類	3回以内	3回以内	くん煙、但し花穂の発生期には花穂をマルチフィルム被覆した状態で使用する			

(4) 0.005% アセタミプリド スプレー剤

作物名	適用病害虫名	希釈倍数	使用時期	本剤の使用回数	使用方法	アセタミプリドを含む農薬の総使用回数
うめ	アブラムシ類	原液	収穫7日前まで	2回以内	希釈せずそのまま散布する	2回以内
かんきつ			収穫14日前まで	3回以内		3回以内
きゅうり	シキイロアザミマ		3回以内	5回以内(定植時の株元散布は1回以内、定植後の株元散布は1回以内、散布及びくん煙は合計3回以内)		
トマト	アブラムシ類		収穫前日まで	2回以内		3回以内(定植時の土壌混和は1回以内、散布及びくん煙及び株元散布は合計2回以内)
	タバココナジラミ類(シルバーリーフコナジラミを含む)					4回以内(粒剤の株元散布及び土壌混和は合計1回以内、散布及びくん煙は合計3回以内)
なす	シキイロアザミマ		3回以内			
	オンツコナジラミ					

(5) 2% アセタミプリド 液剤

作物名	適用病害虫名	希釈倍数	使用時期	本剤の使用回数	使用方法	アセタミプリドを含む農薬の総使用回数
かき	カキノウムシガ	500倍	収穫7日前まで	3回以内	散布	3回以内
うめ	アブラムシ類			2回以内		2回以内
かんきつ			収穫14日前まで	3回以内		3回以内
トマト			収穫前日まで	2回以内		3回以内(定植時の土壌混和は1回以内、散布及びくん煙及び株元散布は合計2回以内)
なす				3回以内		4回以内(粒剤の株元散布及び土壌混和は合計1回以内、散布及びくん煙は合計3回以内)
きゅうり			250倍	収穫14日前まで		5回以内
はくさい		4回以内(粒剤の株元散布及び土壌混和は合計1回以内、散布は3回以内)				
キャベツ	6回以内(粒剤の株元散布及び土壌混和は合計1回以内、散布は5回以内)					

(6) 18% アセタミプリド 液剤

作物名	適用病害虫名	希釈倍数	使用液量	使用時期	本剤の使用回数	使用方法	アセタミプリドを含む農薬の総使用回数	
かんきつ	アブラムシ類	4000倍	200 ~ 700L /10a	収穫14日前まで	3回以内	散布	3回以内	
	ミカンハモグリガ							
	ゴアハナムグリ							
	ケシスイ類							
	アカマルカイガラムシ							
	ヤノネカイガラムシ	2000 ~ 4000倍						
	アザミウマ類							
	コナカイガラムシ類	4000倍						
	ゴマダラカミリ成虫							
	カメシ類							
ゴマダラカミリ	30 ~ 75L /10a							
キウフルーツ	キウヒメヨコバイ	400倍	200 ~ 700L /10a	収穫7日前まで	3回以内	散布	4回以内(植付時の土壌混和は1回以内、植付後は3回以内)	
ばれいしょ	テントウムシダマシ	4000 ~ 6000倍	100 ~ 300L /10a					
	とうもろこし(子実)	アブラムシ類	64倍	3.2L/10a				
未成熟とうもろこし			4000 ~ 6000倍	100 ~ 300L /10a	収穫14日前まで	3回以内	散布	
てんさい	テンサイヒハムシ	200倍	ペーパーホット1冊当り1L(3L/m ²)	定植前				1回
あずき	アブラムシ類	4000倍	100 ~ 300L /10a	収穫21日前まで	3回以内	散布	3回以内	
やまのいも	アブラムシ類	4000倍	100 ~ 300L /10a	収穫7日前まで	3回以内	散布	3回以内	
やまのいも(むかご)				収穫21日前まで				
はくさい				収穫14日前まで				
キャベツ				収穫7日前まで	5回以内			6回以内(粒剤の株元散布及び土壌混和は合計1回以内、散布は3回以内)
だいこん				収穫14日前まで	1回			6回以内(粒剤の株元散布及び土壌混和は合計1回以内、散布は5回以内)
はつかだいこん	収穫14日前まで	1回	200 ~ 400L /10a	摘採14日前まで	1回	1回		
茶(適用変更)	チャノミドリヒメヨコバイ						2000倍	
	チャノキイロアザミウマ	2000 ~ 4000倍						
	マダラカサハラムシ							
	ロシカンアブラムシ							
	チャノホソガ							

(7) 0.005% アセタミプリド・0.04% チオファネートメチル スプレー剤

作物名	適用病害虫名	希釈 倍数	使用 時期	本剤の 使用回 数	使用方 法	アセタミプリドを 含む農薬の総使用回 数	チオファネートメチルを 含む農薬の総使用回 数	
きゅうり	炭疽病	原液	収穫 前日 まで	3回以 内	希 釈 せ ず そ の ま ま 散 布 す る	5回以内(定植時の株 元散布は1回以内、 定植後の株元散布は 1回以内、散布及びく ん煙は合計3回以 内)	6回以内(種子への処 理は1回以内、は種後 は5回以内)	
	うどんこ病							
	アブラムシ類							
	コナジラミ類							
トマト	葉かび病			2回以 内		3回以 内		4回以内(定植時の土 壌混和は1回以内、 散布及びくん煙及び 株元散布は合計2回 以内)
	コナジラミ類							
なす	アブラムシ類			3回以 内		4回以内(粒剤の株元 散布及び土壌混和は 合計1回以内、散布 及びくん煙は合計3 回以内)		

(8) 1% アセタミプリド 粒剤 (新規)

作物名	適用病害虫名	使 用 量	使用時期	本剤の 使用回数	使用方法	アセタミプリドを含む 農薬の総使用回数
きゅうり	アブラムシ類	1~2g/ 株	定植後から 収穫前日ま で	3回以内	株元散布	5回以内(定植時の2%粒 剤の株元散布は1回以 内、定植後の2%粒剤の 株元散布は1回以内、 散布及びくん煙及び1% 粒剤の株元散布は合計 3回以内)
	コナジラミ類	1g/株				
なす	アブラムシ類	1~2g/ 株				4回以内(定植時の2%粒 剤の株元散布及び土壌 混和は合計1回以内、散 布及びくん煙及び1%粒 剤の株元散布は合計3 回以内)
トマト ミニトマト	コナジラミ類	1g/株				
ピーマン	アブラムシ類	1~2g/ 株		2回以内		3回以内(定植時の2%粒 剤の土壌混和は1回以 内、散布及びくん煙及 び1%粒剤の株元散布は 合計2回以内)