

実態を踏まえた対策

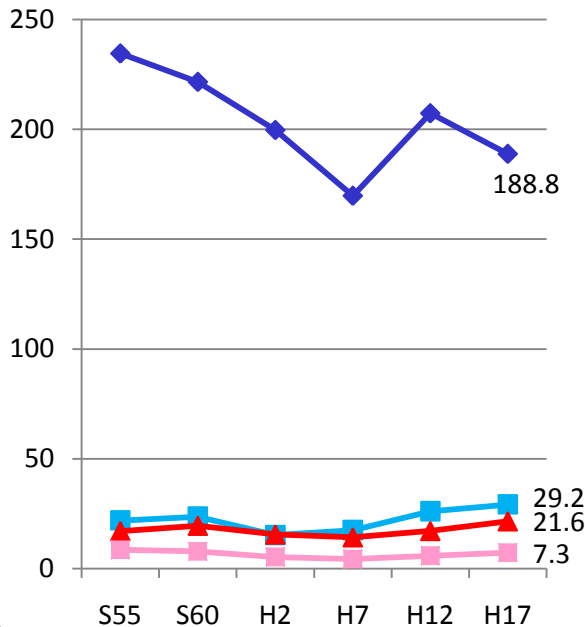
# 人口動態統計による分析の概要① 無職者の自殺死亡率

- 無職者の自殺死亡率は、有職者と比べて高い傾向があり、特に、中年期の男性無職者において高い。
- 無職者と有職者の自殺死亡率の差については、近年を通じてみられている。特に、55～64歳の男性無職者の自殺死亡率は、平成12、17年度に、それ以前と比較して上昇した。
- 男性の、25～34、35～44、45～54歳の年齢階級では、この間、無職者数及び、人口に占める無職者の割合が増加する傾向にある。(参考資料)
- なお、無職者には、いわゆる失業者のほか、非労働力人口が含まれている。

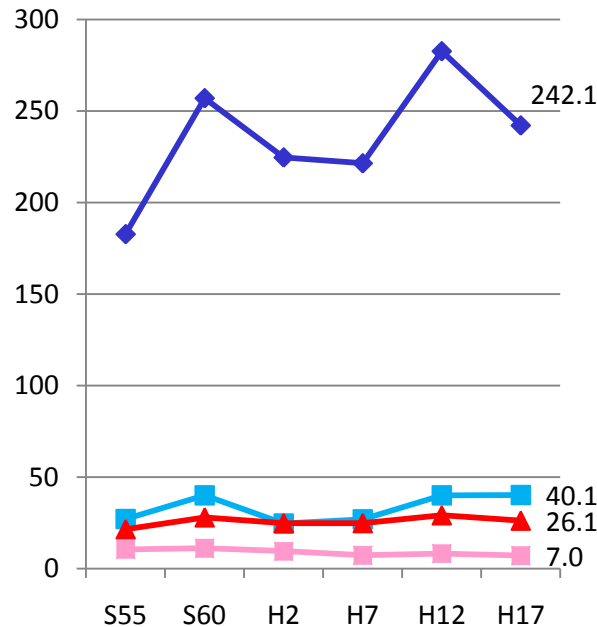
※人口動態統計において、職業別のデータは国勢調査年度のみ収集されており、最も新しいデータは平成17年度のものである。

## 有職／無職別自殺死亡率の年次推移

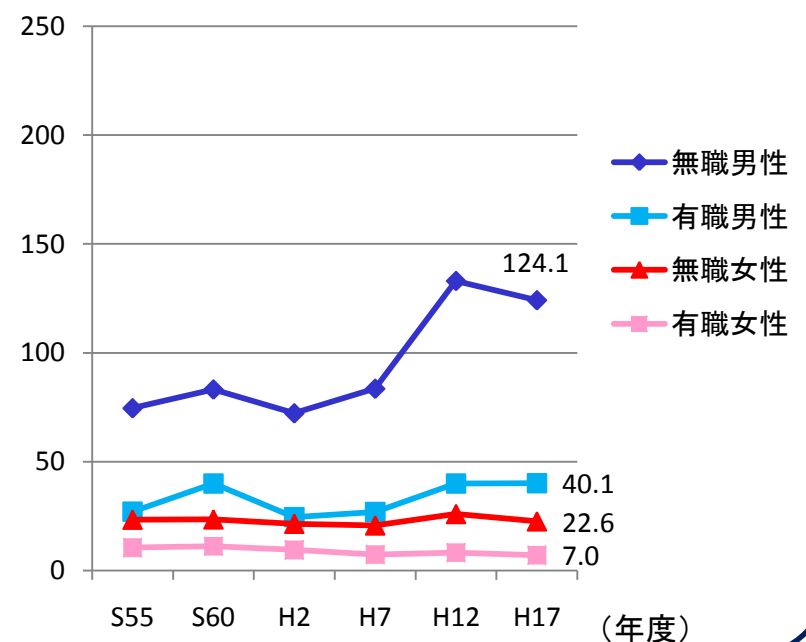
【35～44歳】



【45～54歳】



＜人口10万人当たりの年間の自殺死亡率＞  
【55～64歳】



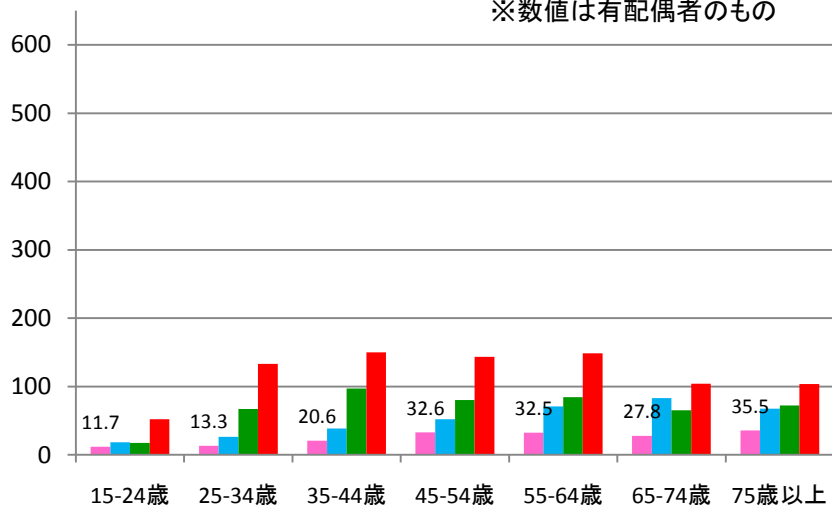
# 配偶関係・有職／無職別自殺死亡率(平成15～19年の平均)

<人口10万人当たりの年間の自殺死亡率>

## 【男性】

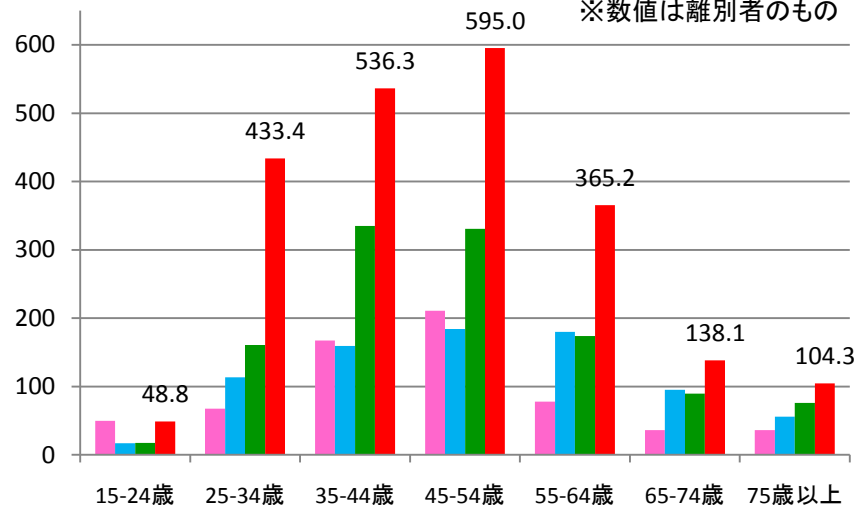
### 有職

※数値は有配偶者のもの



### 無職

※数値は離別者のもの

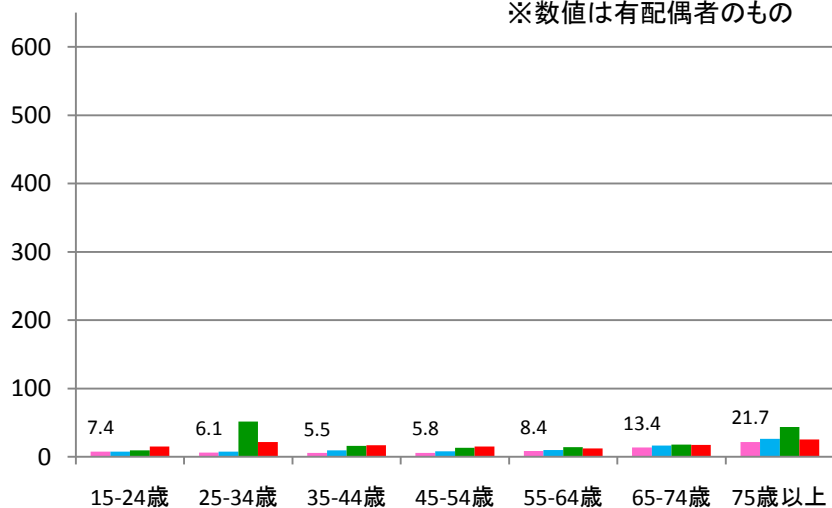


- 有配偶
- 未婚
- 死別
- 離別

## 【女性】

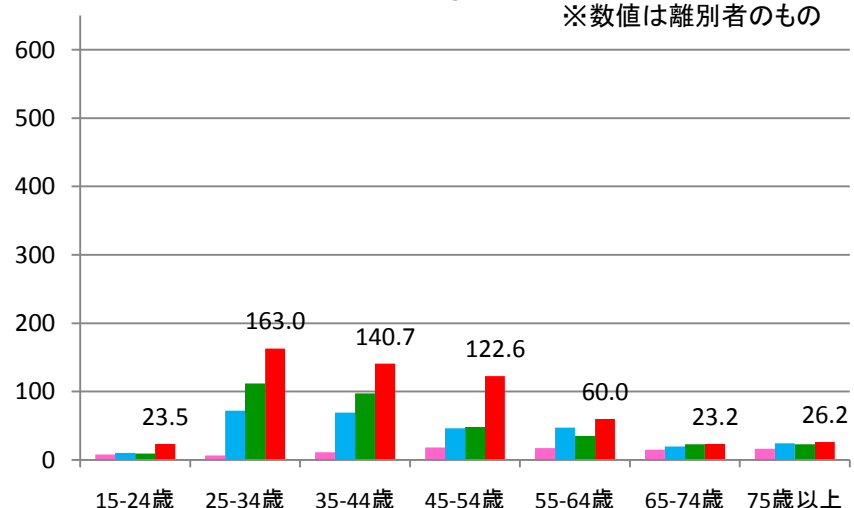
### 有職

※数値は有配偶者のもの



### 無職

※数値は離別者のもの



- 有配偶
- 未婚
- 死別
- 離別

## 人口動態統計による分析の概要 ② 職業別の自殺死亡率

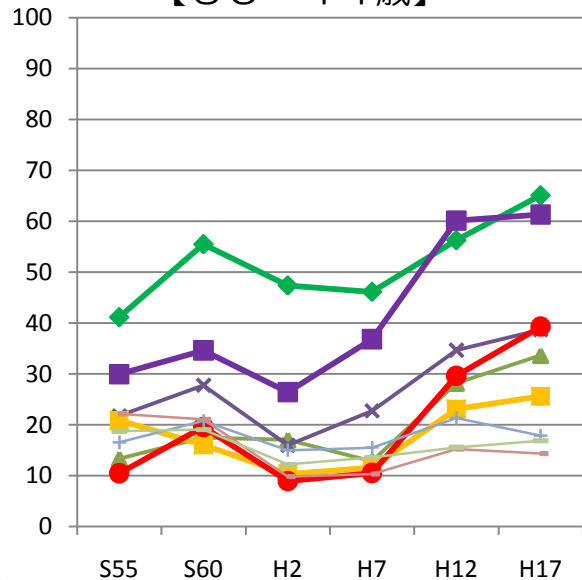
- 男性の自殺死亡率の変化について、以下のような傾向がみられた。
  - 農林漁業職・サービス職については、以前から自殺死亡率が高く、平成10年代に更に上昇がみられた。
  - 専門・技術職、管理職については、平成7年度以前は自殺死亡率が他の職種と比較して低い傾向にあったが、平成10年代に入り急激に上昇した。
  - 保安職、運輸通信職についても、平成10年代に入り、自殺死亡率の上昇傾向がみられた。
  - 事務職、販売職、生産工程・労務職については、自殺死亡率の上昇はみられなかった。
- 女性の自殺死亡率については、平成10年頃を境にした際だった傾向はみられていない。

※人口動態統計において、職業別のデータは国勢調査年度のみ収集されており、最も新しいデータは平成17年度のものである。

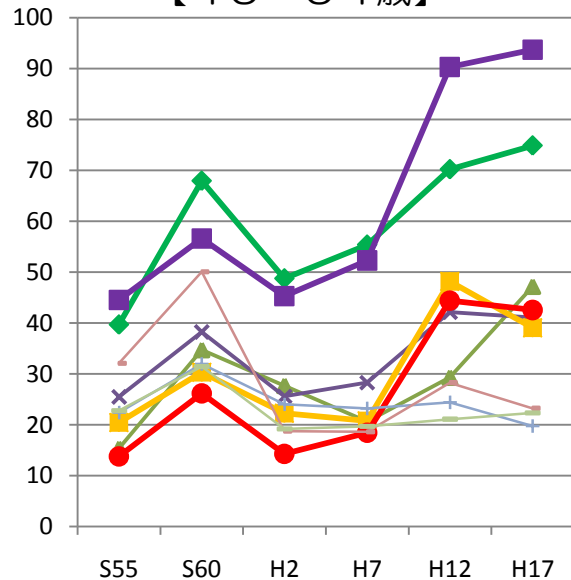
### 男性の職種別自殺死亡率の年次推移

<人口10万人当たりの年間の自殺死亡率>

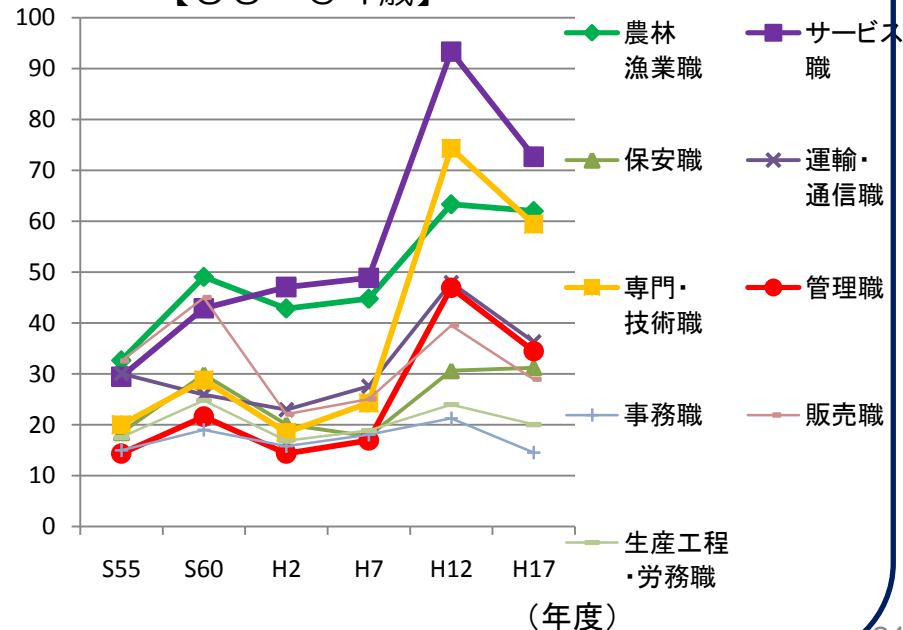
【35～44歳】



【45～54歳】



【55～64歳】



# 人口動態統計による分析の概要 ③ 自殺の特に多い日

●自殺者数が特に多かった日を見ると、月末・月初や連休明け等の日が多いが、有名人やいじめによる自殺、無理心中等に関する大きな事件があった直後等に連続して発生していた。

自殺の特に多かった日(平成16~20年の上位14位)

- ②H16.3.1(月) 154人
- ④H16.4.1(木) 146人
- ⑩H16.12.1(水) 132人
- ⑬H17.2.28(月) 131人
- ①H17.3.1(火) 167人
- ⑩H17.5.9(月) 132人
- ⑤H18.3.1(水) 141人
- ⑧H18.10.31(火) 135人
- ⑥H18.11.1(水) 138人
- ⑬H19.5.30(水) 131人
- ⑦H19.5.31(木) 137人
- ⑩H19.6.1(金) 132人
- ③H20.10.20(月) 147人

H17.2.28 朝刊一面

家族5人の殺人  
及び本人の自殺  
未遂事件  
(無理心中として報道)

5人殺害、無理心中か  
容疑者、自殺図る

岐阜・中津川

現職閣僚の  
自殺等

H19.5.28夕刊1面

松岡農相  
国民へ「迷惑かけた」  
宿舎に遺書など8通

5.29 朝刊1面

5.29 夕刊1面

緑資源機構  
前身団体の元理事自殺  
検察が連日聴取

いじめによる自殺  
履修漏れ学校の校長の自殺等

H18.10.30 夕刊社会面

10.31 朝刊1面

岐阜 部活で「うざい」  
学校「確認できぬ」

必修逃れ謝罪2日後に不明  
茨城県立高校校長自殺

岐阜・中2自殺  
校長「原因判断困難」  
「広い意味でいじめ」

【参考】 1日当たり自殺者数(平成 16~20年の平均) (人)

平均 (H16-20)	曜日別の傾向			月末・月初の傾向	
	月曜日	土曜日	日曜日	毎月1日	月末の日
82.1	92.8	70.7	74.7	108.6	98.2