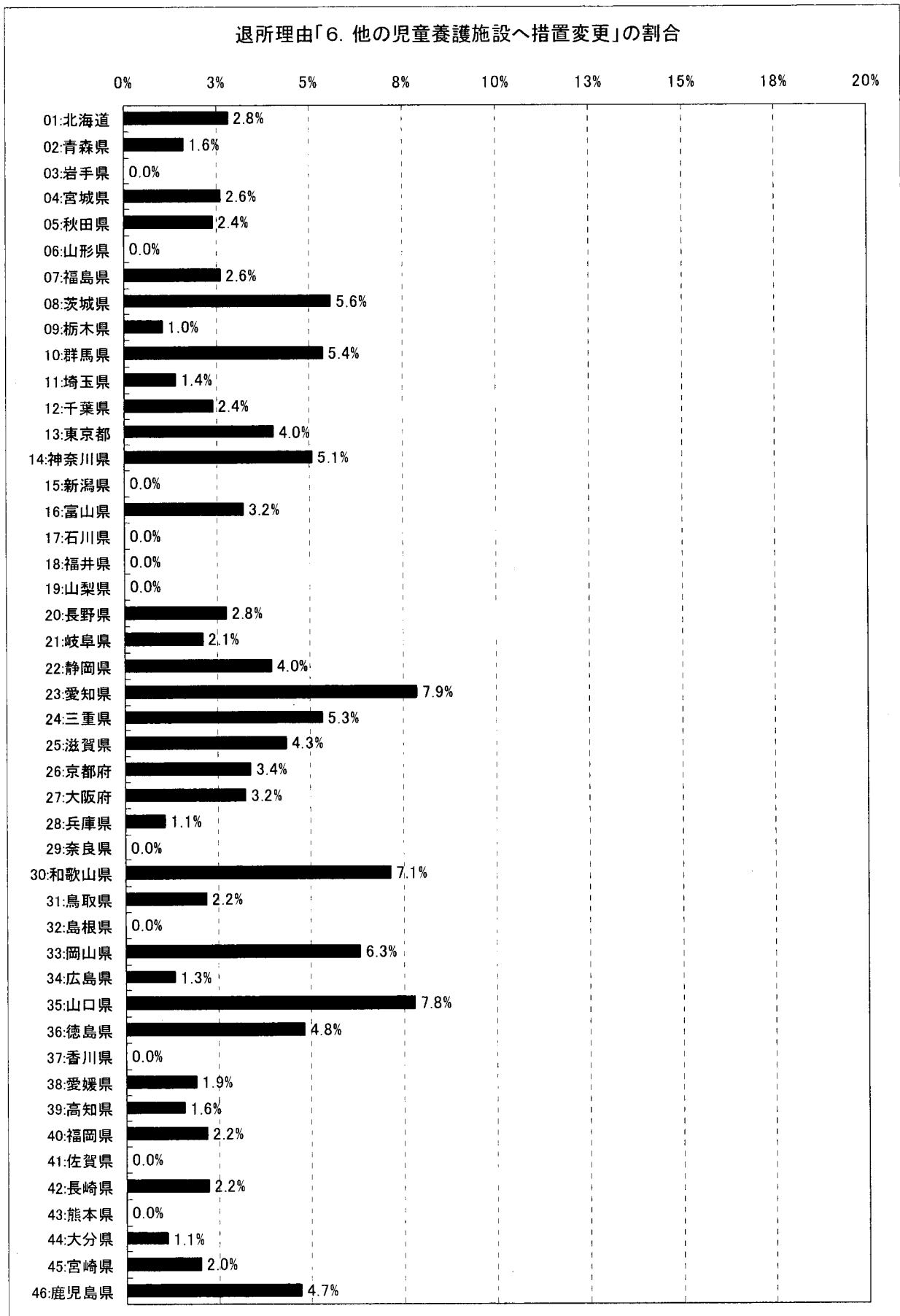
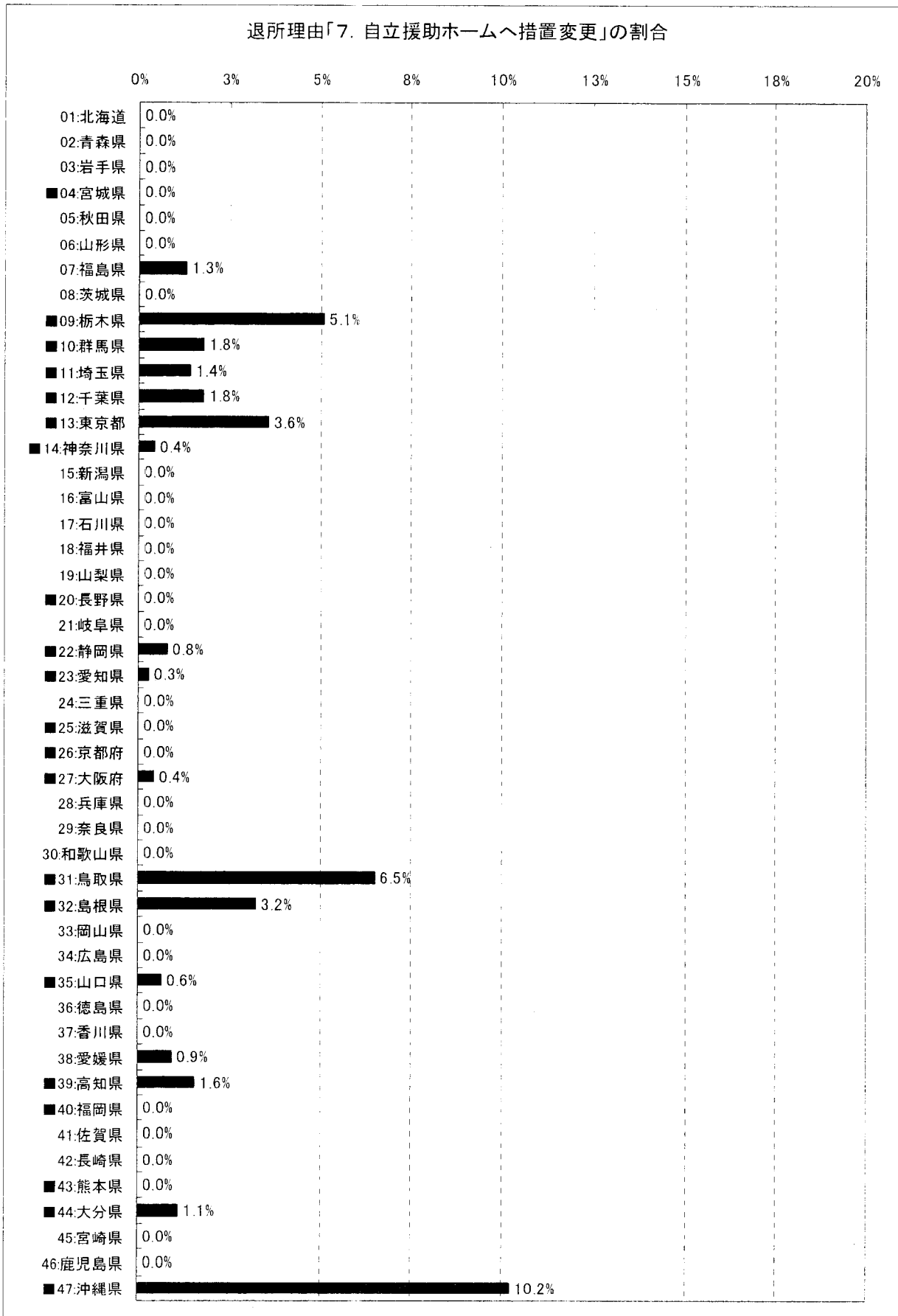


図表 2-48【児童養護施設】都道府県別退所児童数に占める退所理由6の割合



(注)施設調査票に回答した施設の退所児童に関するデータ

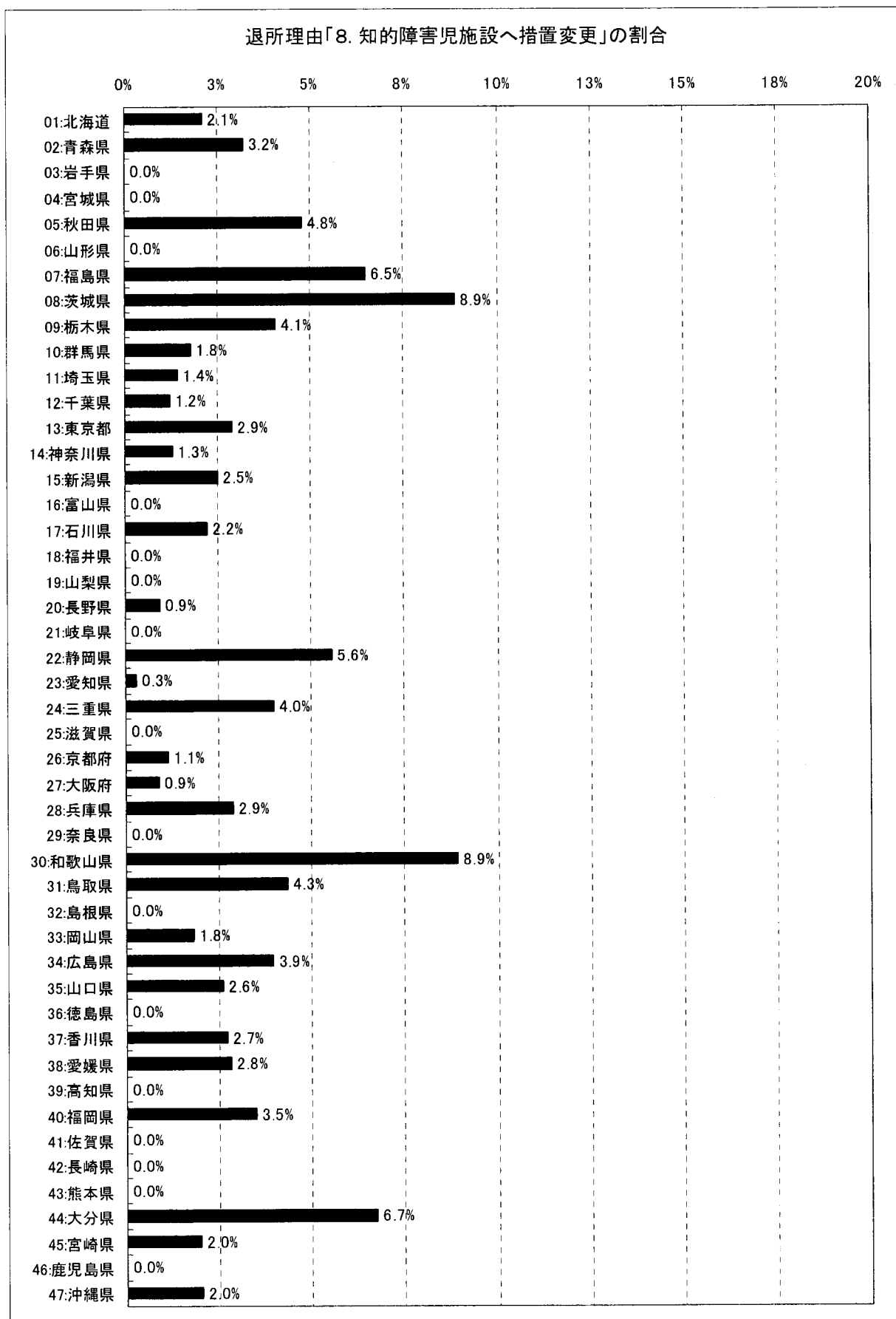
図表 2-49 【児童養護施設】都道府県別退所児童数に占める退所理由7の割合



(注1) 施設調査票に回答した施設の退所児童に関するデータ

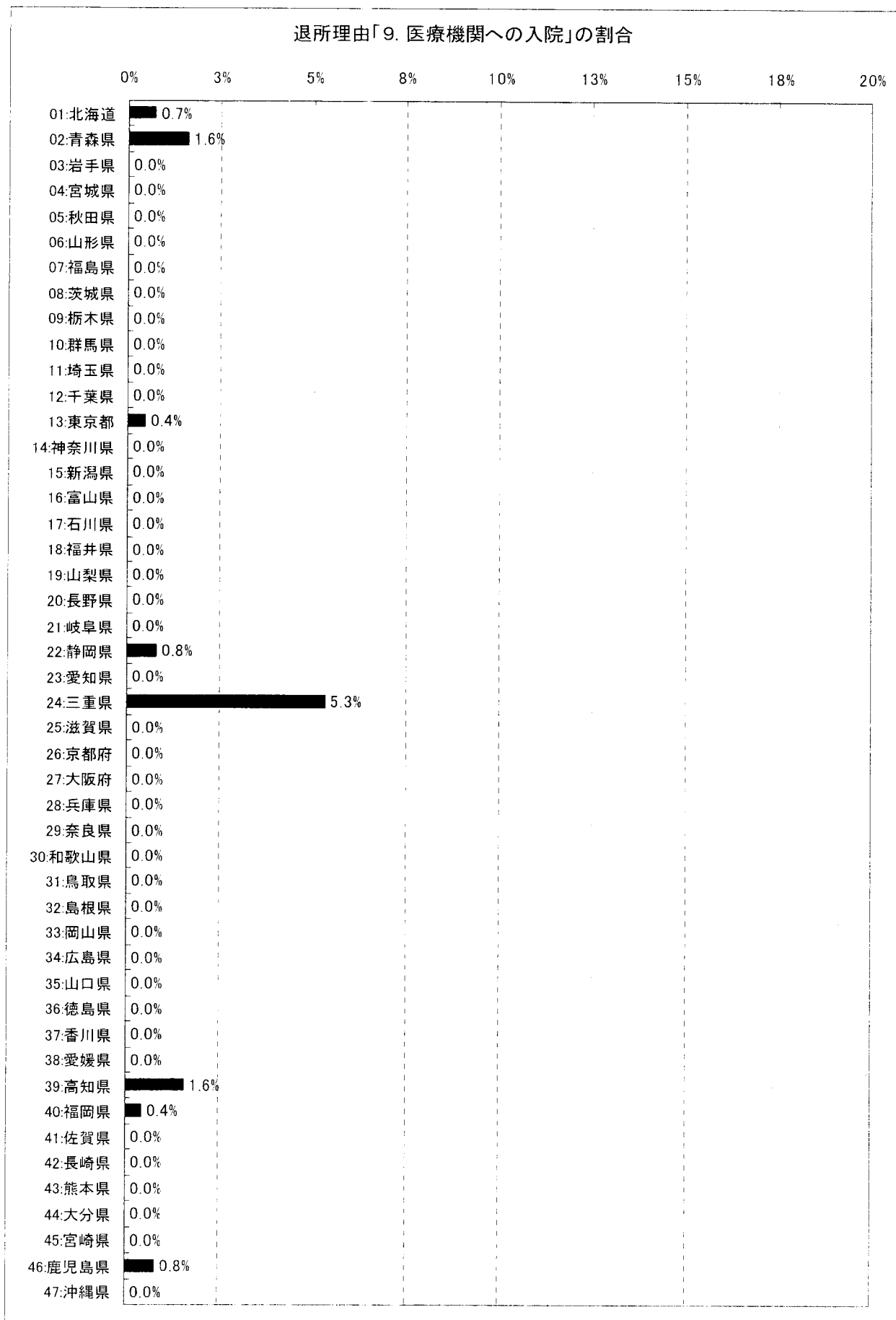
(注2) ■は「自立援助ホーム」を有する都道府県(資料:家庭福祉課調べ[平成19年12月1日])

図表 2-50 【児童養護施設】都道府県別退所児童数に占める退所理由8の割合



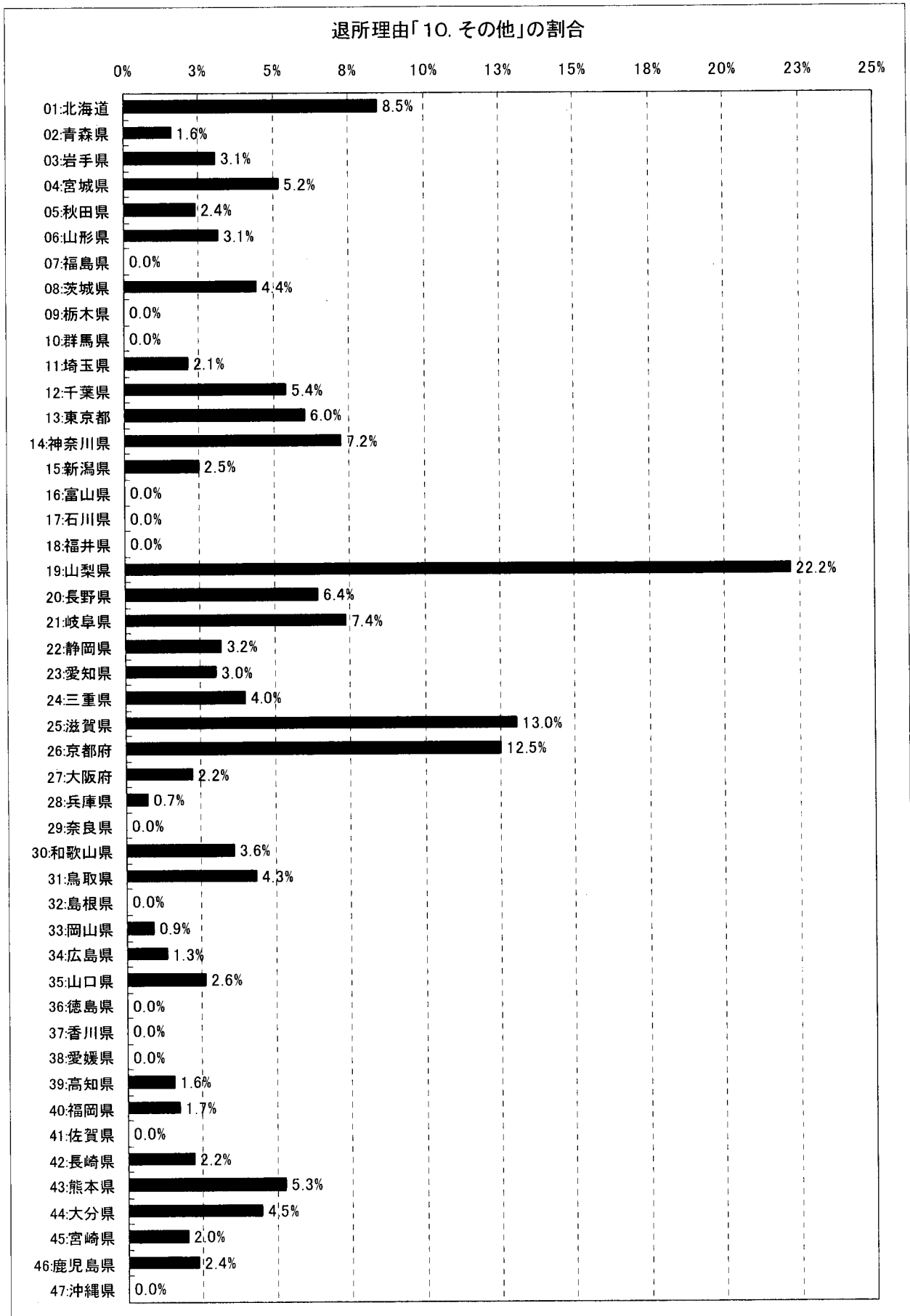
(注)施設調査票に回答した施設の退所児童に関するデータ

図表 2-51 【児童養護施設】都道府県別退所児童数に占める退所理由9の割合



(注)施設調査票に回答した施設の退所児童に関するデータ

図表 2-52 【児童養護施設】都道府県別退所児童数に占める退所理由10の割合

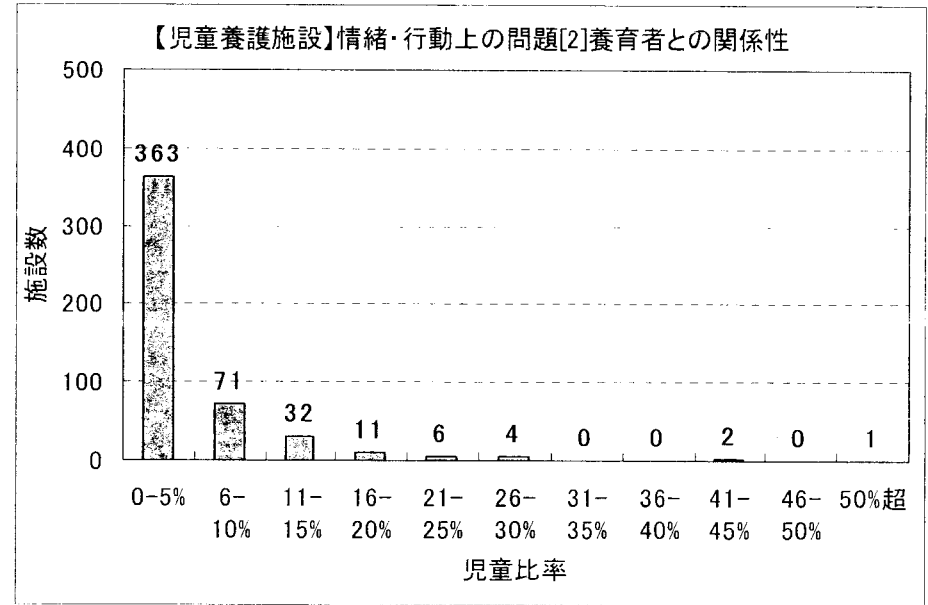
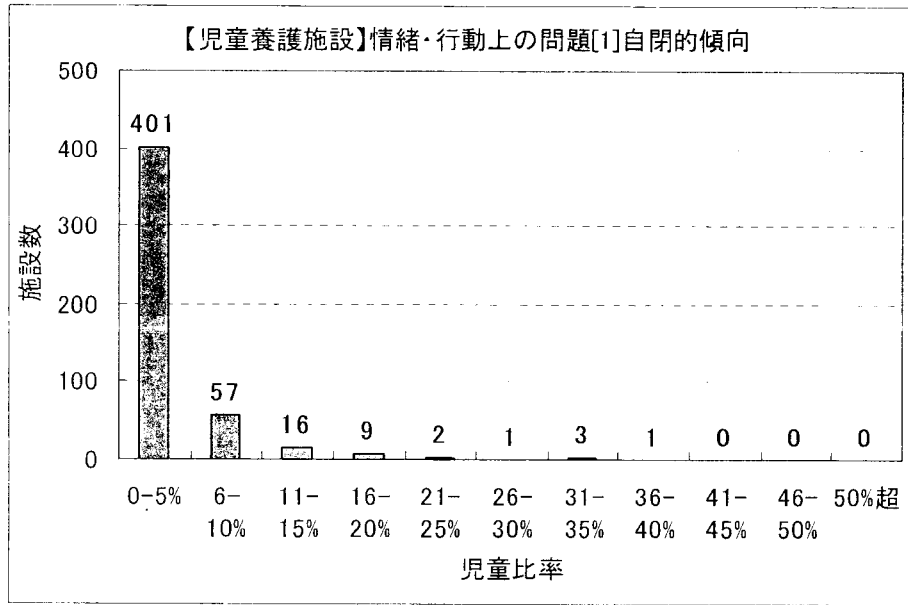


(注)施設調査票に回答した施設の退所児童に関するデータ

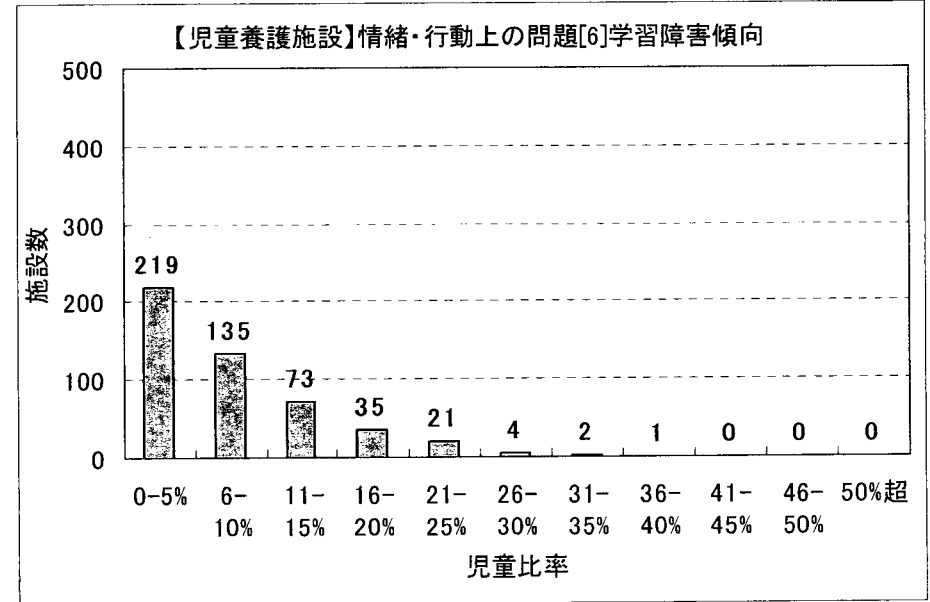
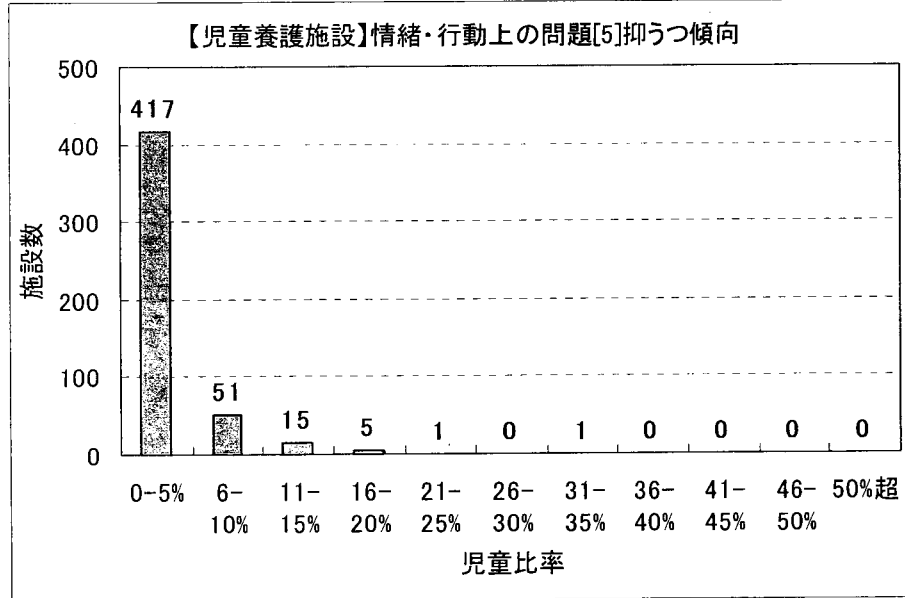
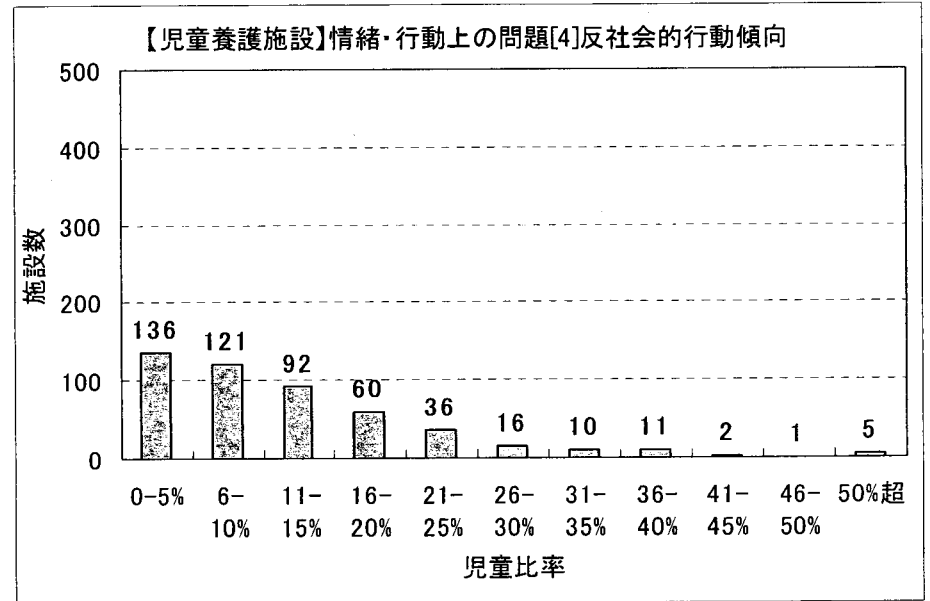
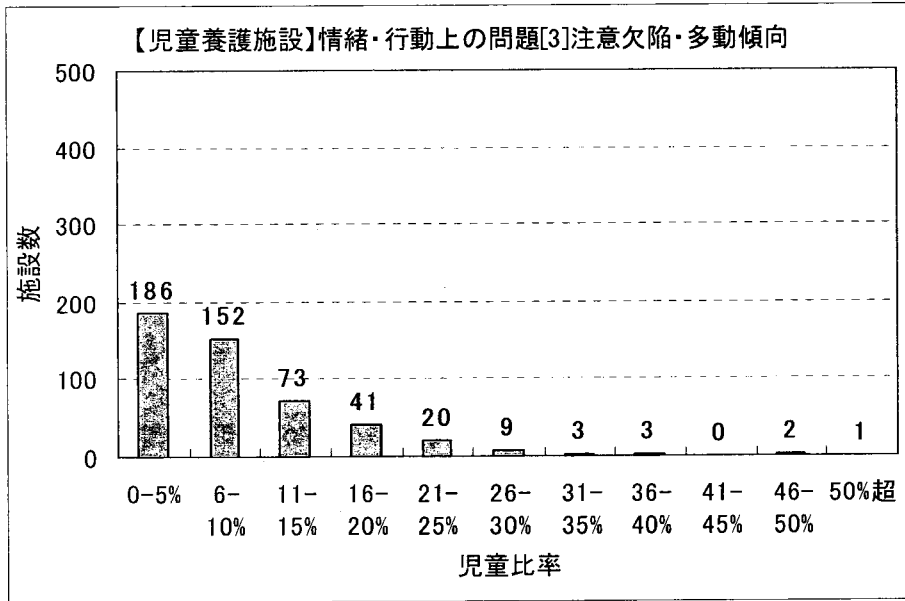
6. 【児童養護施設】情緒・行動上の問題状況の階層別施設数

※各情緒・行動上の問題状況について施設ごとの在籍児童に占める「疑いあり」及び「確かに問題あり」の児童比率

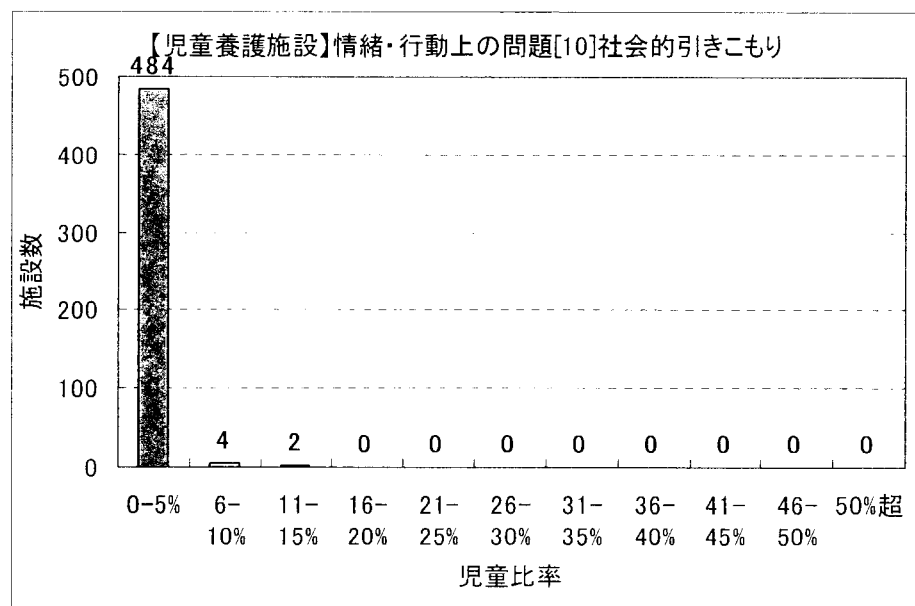
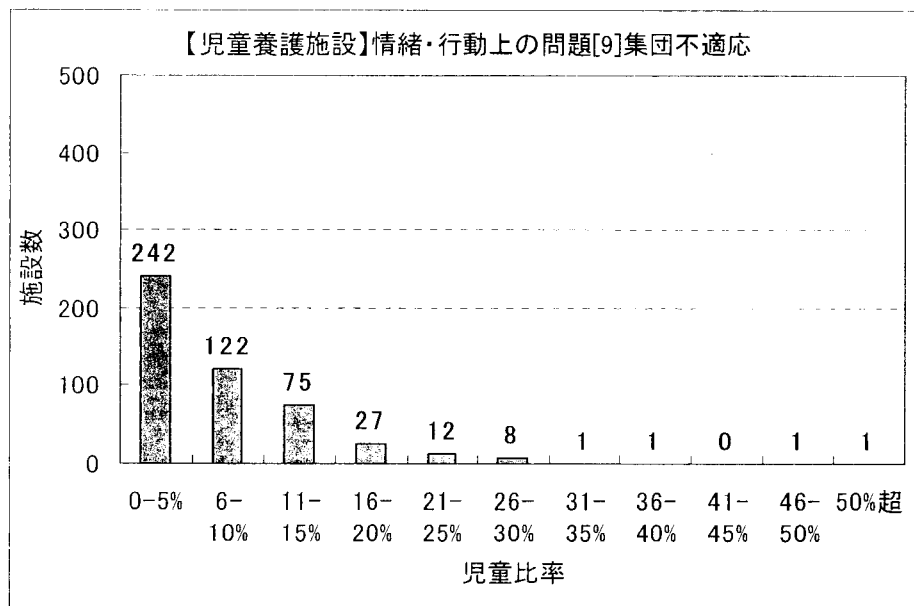
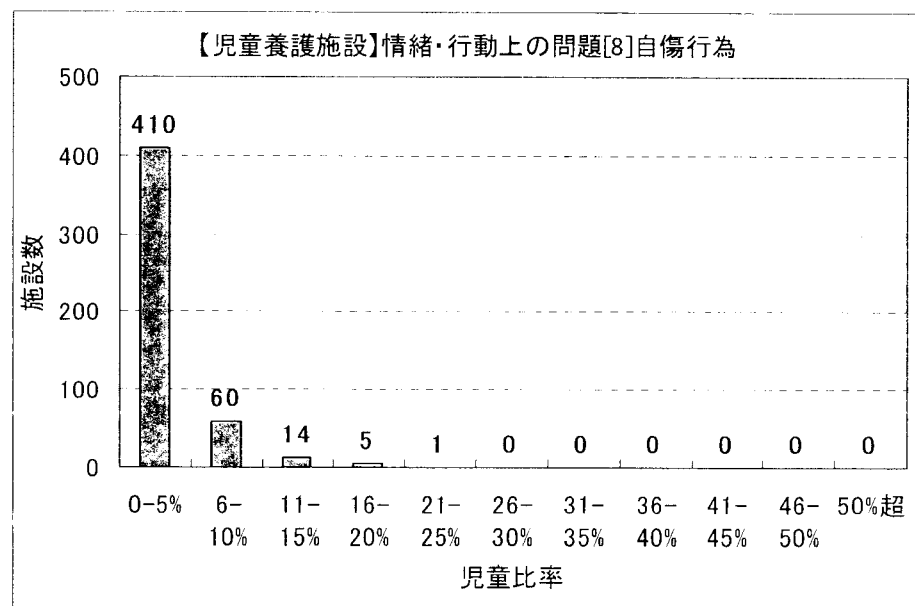
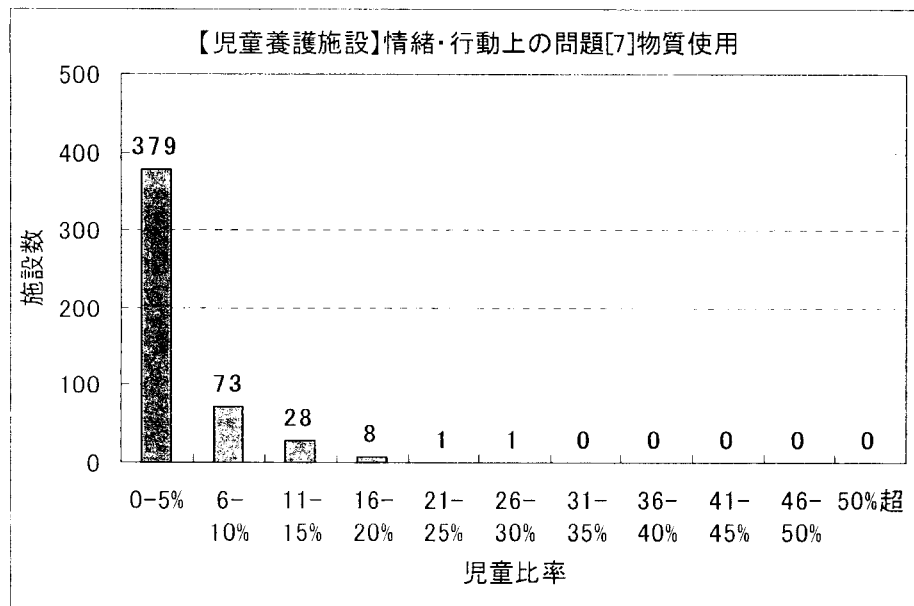
図表 2-53 【児童養護施設】情緒・行動上の問題のある児童比率階層別施設数



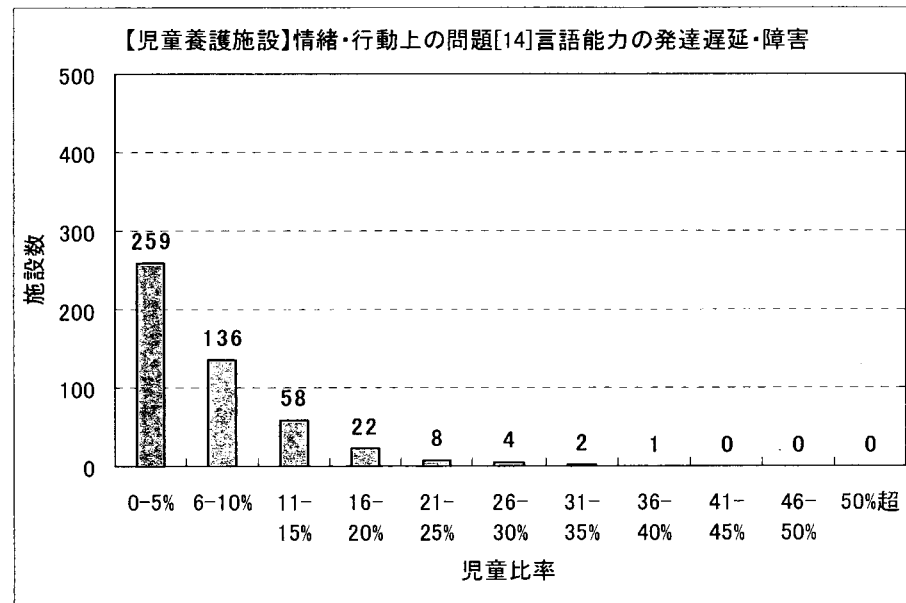
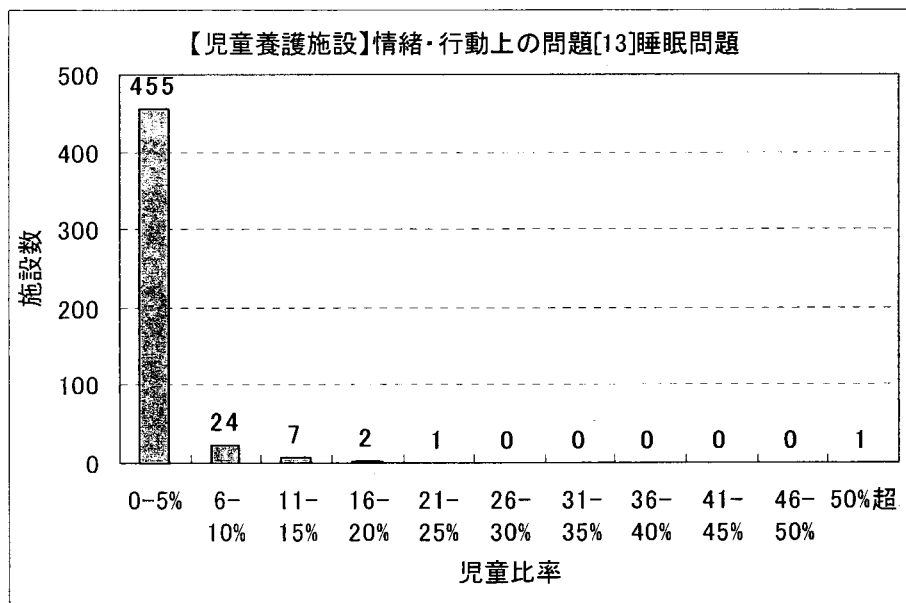
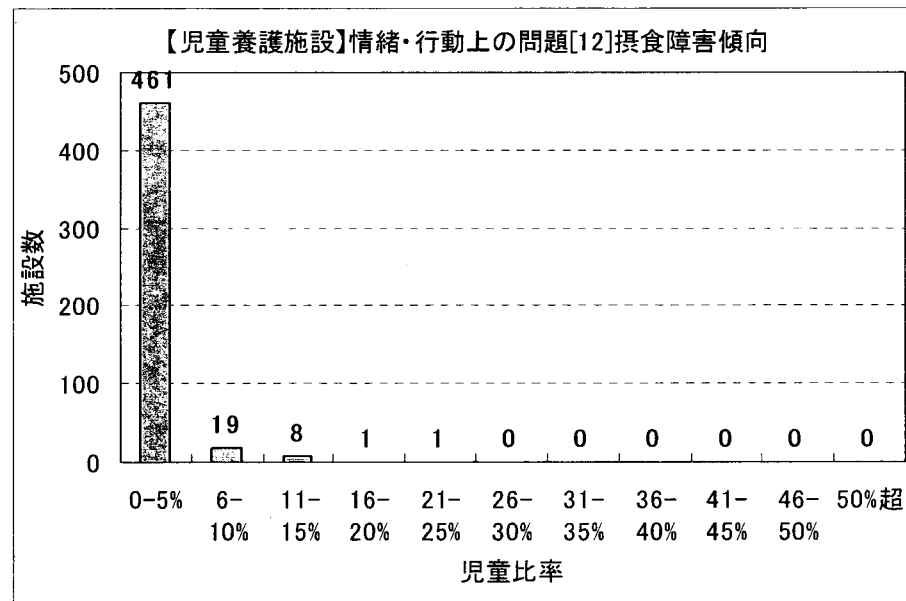
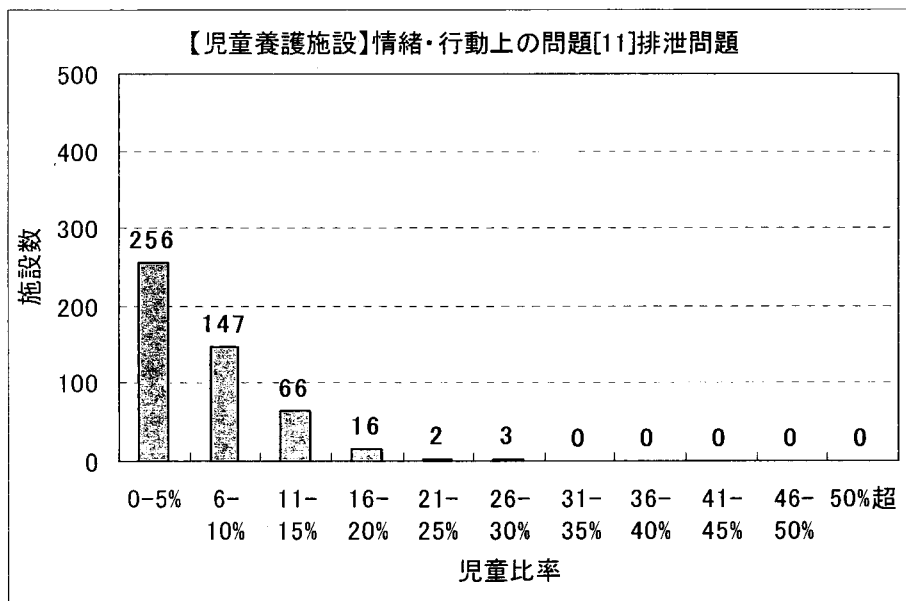
(注) 児童個票に回答した施設の児童に関するデータ



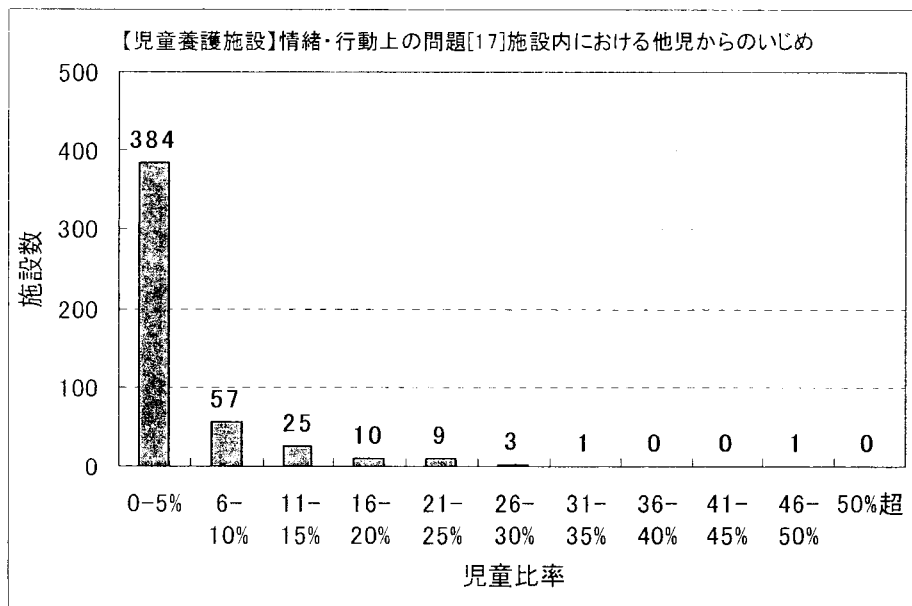
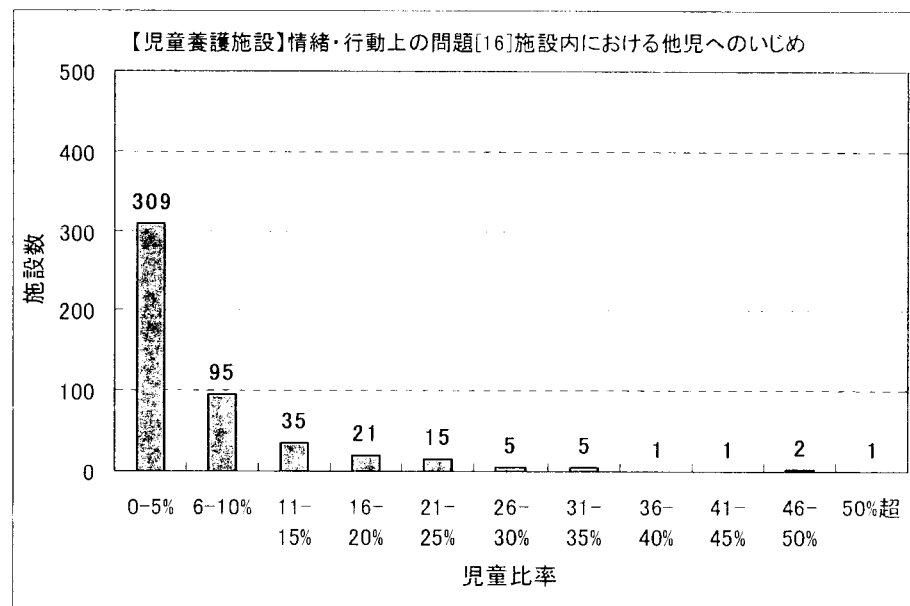
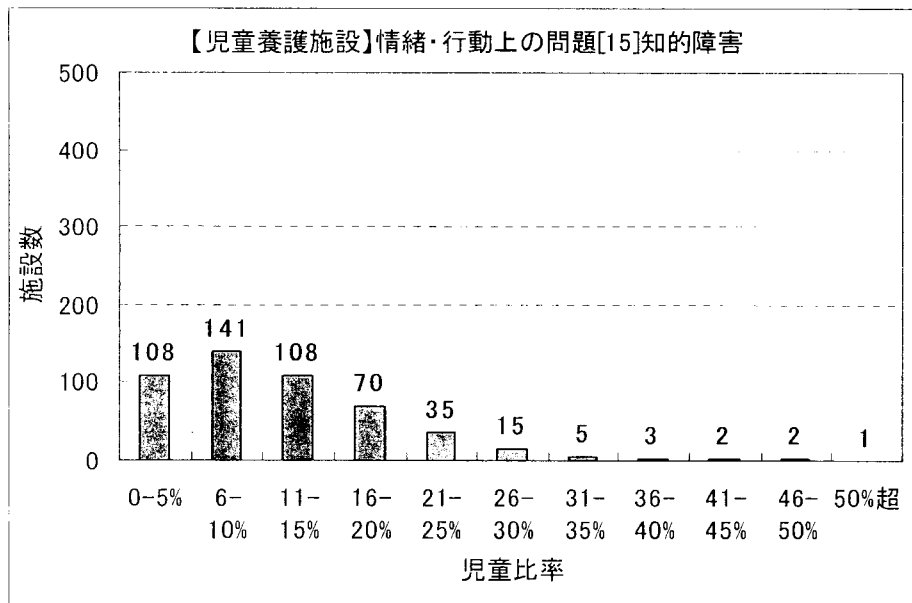
(注)児童個票に回答した施設の児童に関するデータ



(注) 児童個票に回答した施設の児童に関するデータ



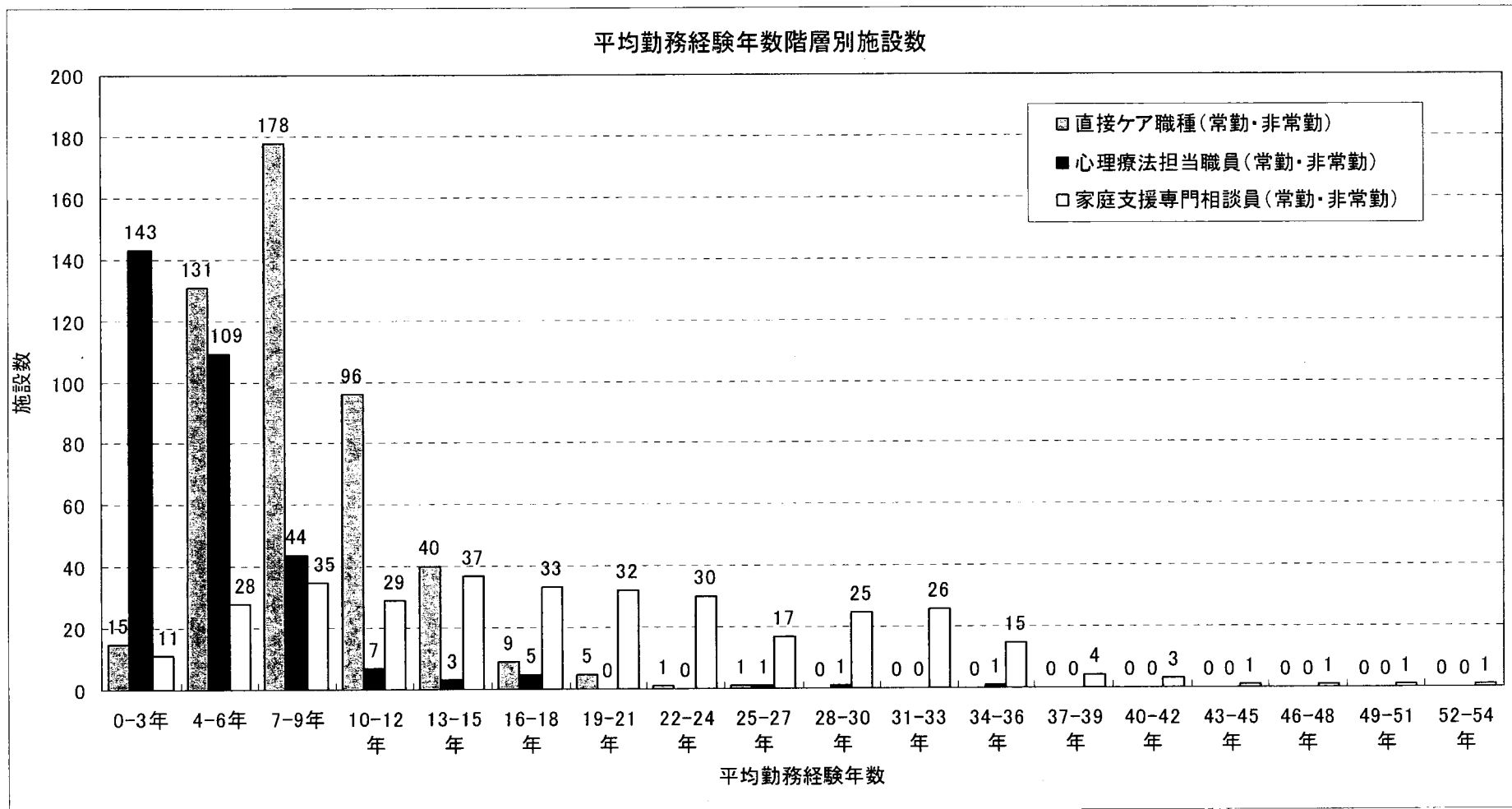
(注) 児童個票に回答した施設の児童に関するデータ



(注)児童個票に回答した施設の児童に関するデータ

7. 【児童養護施設】 職員の平均勤務経験年数の階層別施設数

図表 2-54 【児童養護施設】 職員の平均勤務経験年数階層別施設数



(注1)職員勤務状況調査票に回答した施設の職員に関するデータ

(注2)ここでの「勤務経験年数」とは、調査時点での施設に限定しない児童福祉施設での総勤務経験年数をさす

(注3)「平均勤務経験年数」は、各施設における該当職種全員の勤務経験年数の合計を該当職種の人数で除したもの

図表 2-55【児童養護施設】都道府県別職種別職員の平均勤務経験年数階層別施設数（直接ケア職種）

都道府県	施設数	勤務経験年数階層別施設数					平均勤務経験年数(都道府県)
		0-1年	2-3年	4-6年	7-9年	10年以上	
01:北海道	21	2	6	10	1	2	7.8
02:青森県	6	1	0	0	4	1	11.5
03:岩手県	6	0	1	0	3	2	11.9
04:宮城県	5	0	0	3	2	0	8.8
05:秋田県	4	1	1	0	0	2	9.7
06:山形県	5	0	1	2	1	1	9.9
07:福島県	7	0	2	2	2	1	8.7
08:茨城県	11	3	3	4	1	0	6.2
09:栃木県	8	1	3	3	1	0	6.6
10:群馬県	5	1	3	1	0	0	5.6
11:埼玉県	14	2	7	3	2	0	6.6
12:千葉県	14	2	4	3	2	3	9.7
13:東京都	45	2	19	13	8	3	8.3
14:神奈川県	22	1	10	6	2	3	8.3
15:新潟県	5	0	1	2	1	1	9.7
16:富山県	2	0	1	0	0	1	8.7
17:石川県	7	0	1	3	2	1	9.1
18:福井県	4	0	0	1	3	0	11.6
19:山梨県	3	0	2	1	0	0	6.6
20:長野県	11	0	6	5	0	0	6.8
21:岐阜県	7	0	5	2	0	0	6.3
22:静岡県	11	1	4	6	0	0	7.1
23:愛知県	30	4	7	13	5	1	7.4
24:三重県	10	1	6	1	2	0	6.7
25:滋賀県	3	0	2	1	0	0	5.8
26:京都府	9	1	3	4	1	0	7.3
27:大阪府	35	1	17	14	3	0	7.5
28:兵庫県	22	1	11	8	1	1	7.4
29:奈良県	4	0	1	2	1	0	8.5
30:和歌山県	7	0	1	1	4	1	11.1
31:鳥取県	4	0	1	1	2	0	8.5
32:島根県	1	0	1	0	0	0	5.8
33:岡山県	12	4	3	3	1	1	6.6
34:広島県	11	1	4	3	3	0	8.7
35:山口県	9	0	1	6	1	1	9.2
36:徳島県	7	1	0	2	2	2	10.9
37:香川県	3	2	1	0	0	0	3.8
38:愛媛県	10	0	2	3	2	3	10.0
39:高知県	7	0	1	3	2	1	9.7
40:福岡県	15	1	8	4	2	0	7.3
41:佐賀県	6	1	2	3	0	0	6.6
42:長崎県	10	1	3	4	1	1	8.6
43:熊本県	10	0	3	5	2	0	8.4
44:大分県	8	0	4	2	2	0	8.2
45:宮崎県	5	1	1	1	1	1	8.6
46:鹿児島県	11	0	5	5	1	0	6.9
47:沖縄県	4	0	0	3	1	0	9.4
総数	476	37	168	162	75	34	8.0

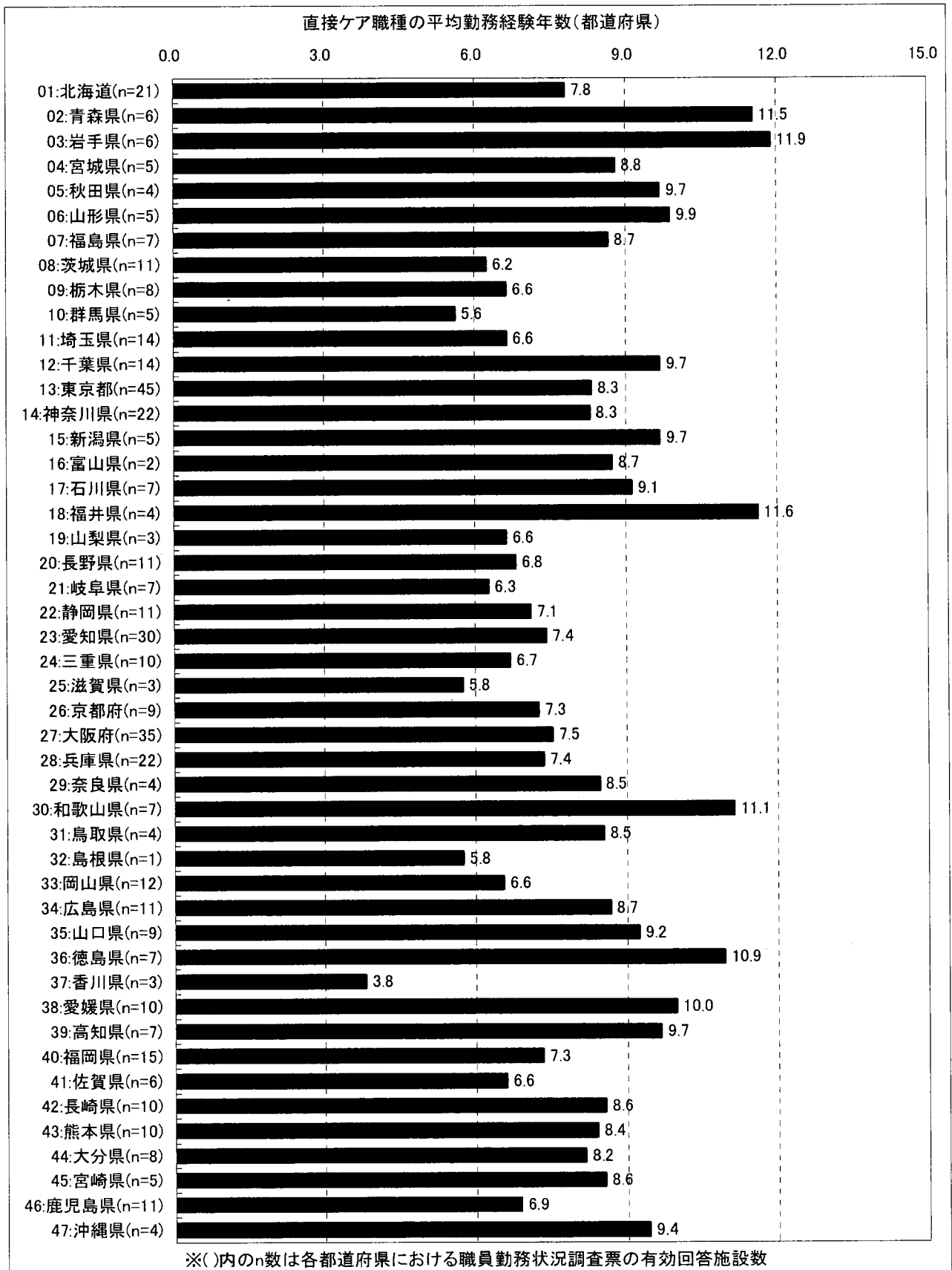
(注1) 職員勤務状況調査票に回答した施設の職員に関するデータ

(注2) ここでの「勤務経験年数」とは、調査時点での施設に限定しない児童福祉施設での総勤務経験年数をさす

(注3) 「平均勤務経験年数(各施設)」は、各施設における該当職種全員の勤務経験年数の合計を該当職種の人数で除したものの

(注4) 「平均勤務経験年数(都道府県)」は、各都道府県における施設ごとの直接ケア職種の勤務経験年数を加重平均したものの

図表 2-56 【児童養護施設】都道府県別職種別職員の平均勤務経験年数（直接ケア職種）

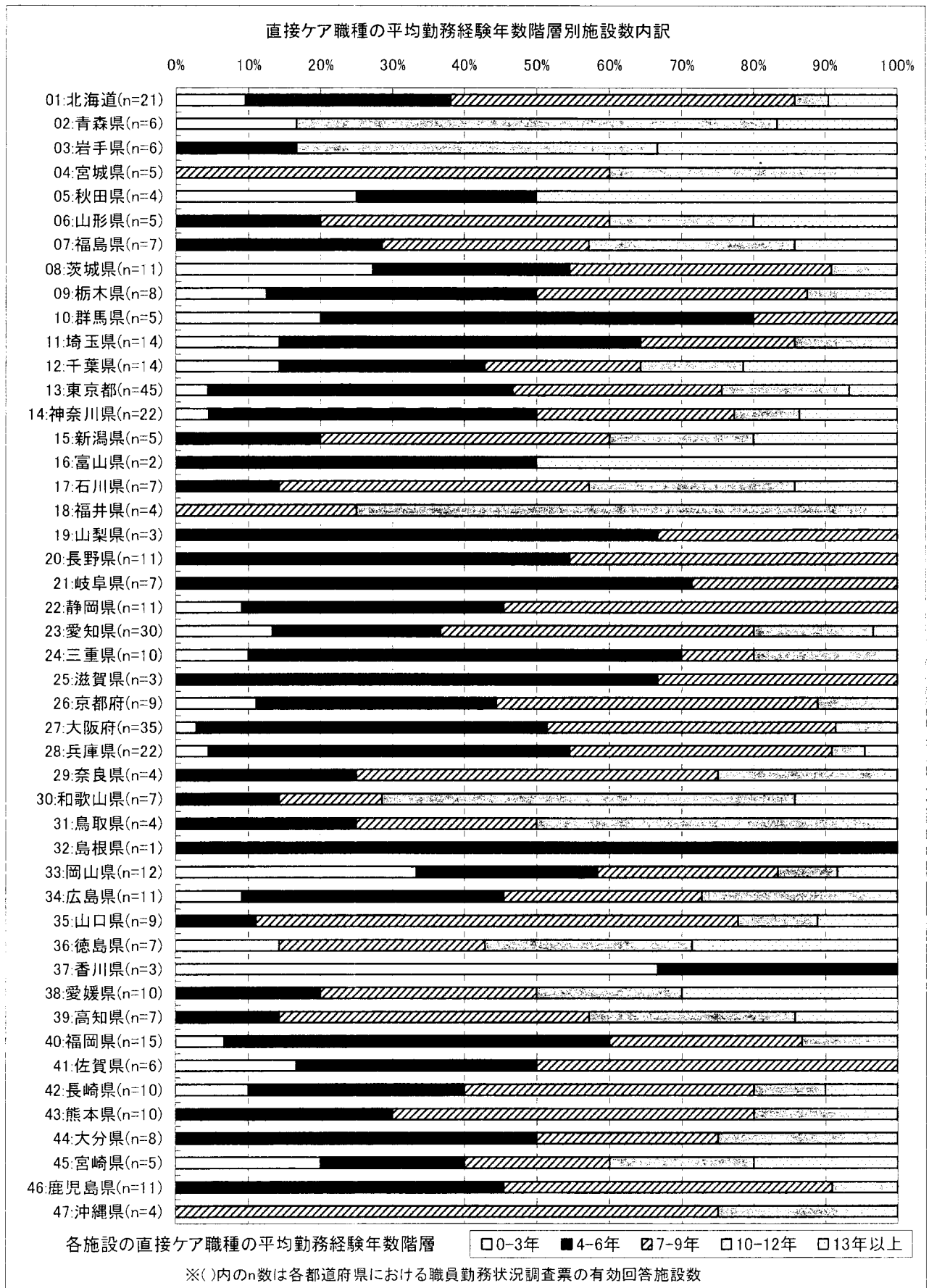


(注 1)職員勤務状況調査票に回答した施設の職員に関するデータ

(注 2)ここでの「勤務経験年数」とは、調査時点での施設に限定しない児童福祉施設での総勤務経験年数をさす

(注 3)「平均勤務経験年数(都道府県)」は、各都道府県における施設ごとの直接ケア職種の勤務経験年数を加重平均したもの

図表 2-57【児童養護施設】都道府県別職種別職員の平均勤務経験年数階層別施設数内訳（直接ケア職種）



(注 1)職員勤務状況調査票に回答した施設の職員に関するデータ

(注 2)ここでの「勤務経験年数」とは、調査時点での施設に限定しない児童福祉施設での総勤務経験年数をさす

(注 3)「各施設の平均勤務経験年数」は、各施設における該当職種全員の勤務経験年数の合計を該当職種の人数で除したもの

図表 2-58【児童養護施設】都道府県別職種別職員の平均勤務経験年数階層別施設数（心理療法担当職員）

施設ID	施設数	心理療法担当職員(非勤・非常勤)					平均勤務経験年数(都道府県)
		平均勤務経験年数(各施設)					
		0-3年	4-6年	7-9年	10-12年	13年以上	
01:北海道	12	9	3	0	0	0	2.6
02:青森県	3	1	1	0	0	1	7.3
03:岩手県	5	3	2	0	0	0	3.8
04:宮城県	3	3	0	0	0	0	2.0
05:秋田県	4	3	1	0	0	0	3.5
06:山形県	4	3	1	0	0	0	2.3
07:福島県	7	5	2	0	0	0	4.4
08:茨城県	9	9	0	0	0	0	2.7
09:栃木県	3	1	2	0	0	0	5.3
10:群馬県	5	2	1	0	0	2	6.2
11:埼玉県	12	9	3	0	0	0	3.4
12:千葉県	7	3	3	0	0	1	5.2
13:東京都	42	28	9	4	0	1	3.9
14:神奈川県	12	6	6	0	0	0	3.4
15:新潟県	0	0	0	0	0	0	0.0
16:富山県	1	1	0	0	0	0	2.0
17:石川県	2	1	1	0	0	0	3.5
18:福井県	1	1	0	0	0	0	1.0
19:山梨県	2	0	1	0	1	0	10.7
20:長野県	8	5	1	1	0	1	5.6
21:岐阜県	6	5	1	0	0	0	2.3
22:静岡県	8	6	2	0	0	0	3.3
23:愛知県	16	7	7	1	0	1	5.4
24:三重県	6	4	2	0	0	0	3.4
25:滋賀県	3	3	0	0	0	0	1.7
26:京都府	6	3	3	0	0	0	3.6
27:大阪府	24	13	9	2	0	0	4.0
28:兵庫県	18	13	5	0	0	0	3.2
29:奈良県	2	1	1	0	0	0	5.0
30:和歌山県	2	2	0	0	0	0	1.2
31:鳥取県	3	1	1	1	0	0	5.7
32:島根県	1	1	0	0	0	0	2.3
33:岡山県	4	3	1	0	0	0	2.1
34:広島県	7	6	1	0	0	0	3.6
35:山口県	6	5	1	0	0	0	2.9
36:徳島県	4	4	0	0	0	0	1.3
37:香川県	3	2	0	1	0	0	4.0
38:愛媛県	3	3	0	0	0	0	0.7
39:高知県	0	0	0	0	0	0	0.0
40:福岡県	11	8	1	2	0	0	3.4
41:佐賀県	3	2	1	0	0	0	3.4
42:長崎県	6	3	0	0	0	3	13.5
43:熊本県	8	5	3	0	0	0	3.5
44:大分県	7	6	0	1	0	0	2.6
45:宮崎県	3	3	0	0	0	0	1.7
46:鹿児島県	8	6	1	1	0	0	3.9
47:沖縄県	4	4	0	0	0	0	3.3
総数	314	212	77	14	1	10	3.8

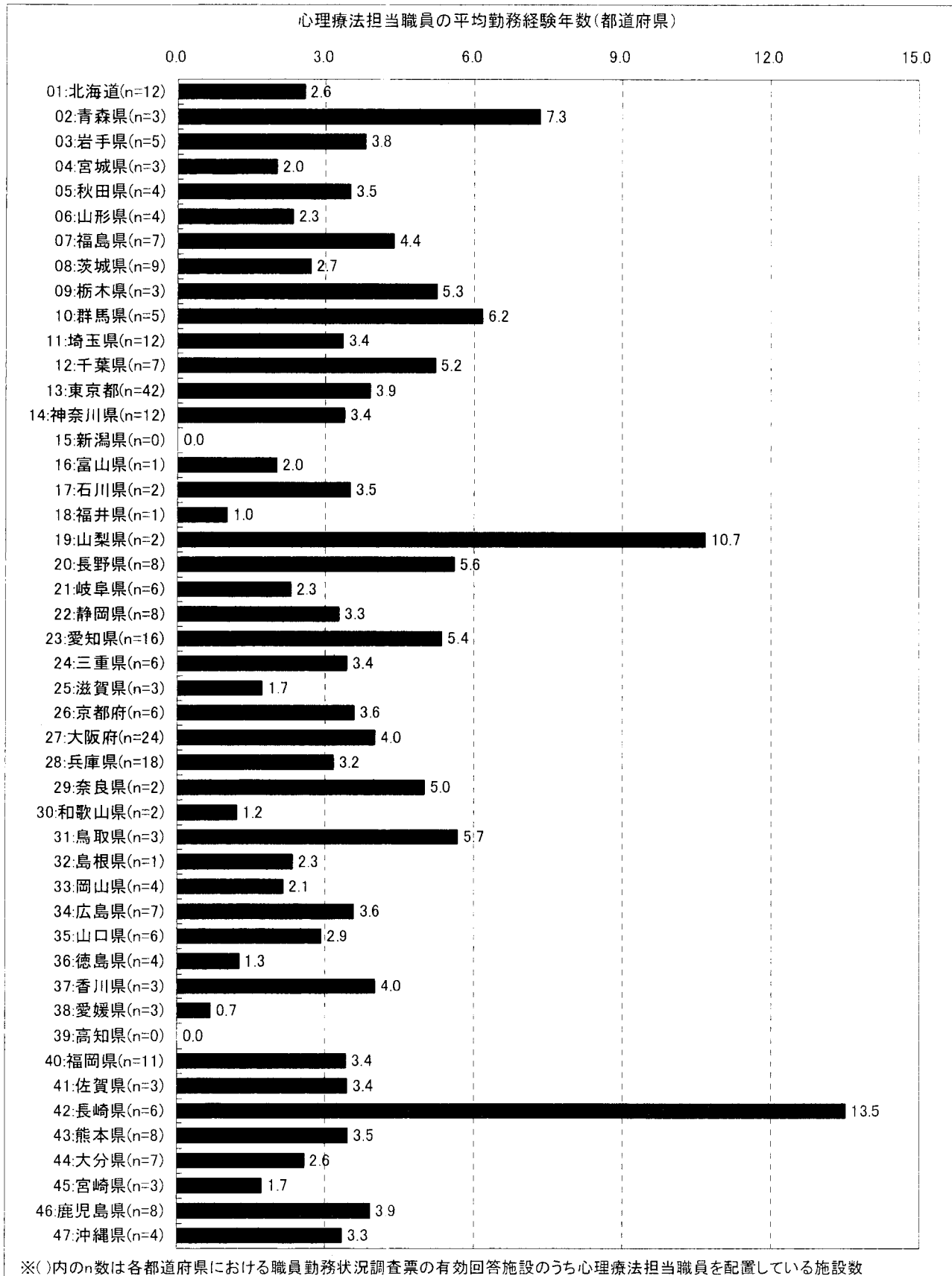
(注1) 職員勤務状況調査票に回答した施設の職員に関するデータ

(注2) ここでの「勤務経験年数」とは、調査時点での施設に限定しない児童福祉施設での総勤務経験年数をさす

(注3) 「平均勤務経験年数(各施設)」は、各施設における該当職種全員の勤務経験年数の合計を該当職種の人数で除したものの

(注4) 「平均勤務経験年数(都道府県)」は、各都道府県における施設ごとの直接ケア職種の勤務経験年数を加重平均したものの

図表 2-59 【児童養護施設】都道府県別職種別職員の平均勤務経験年数（心理療法担当職員）

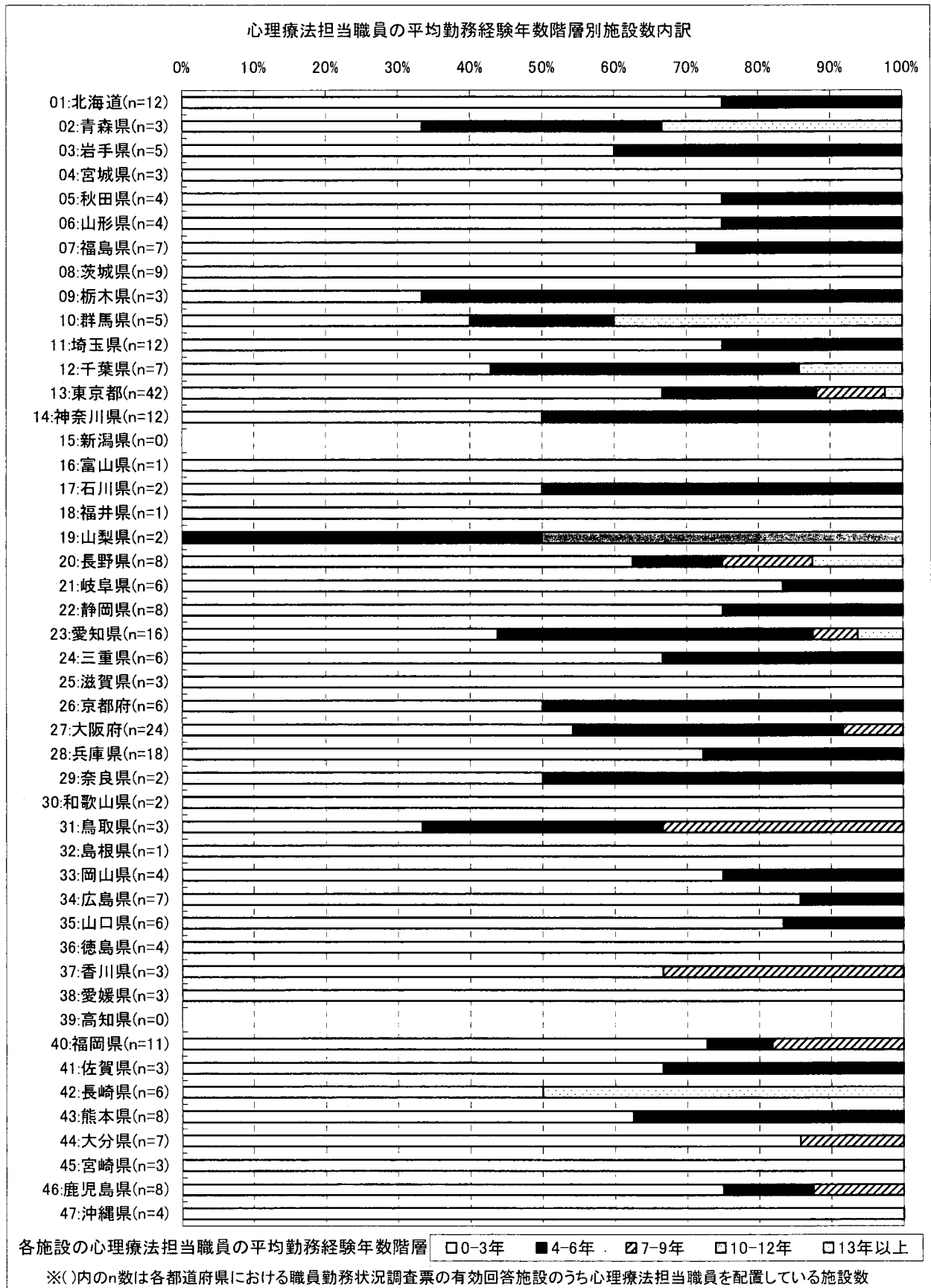


(注 1)職員勤務状況調査票に回答した施設の職員に関するデータ

(注 2)ここでの「勤務経験年数」とは、調査時点での施設に限定しない児童福祉施設での総勤務経験年数をさす

(注 3)「平均勤務経験年数(都道府県)」は、各都道府県における施設ごとの直接ケア職種の勤務経験年数を加重平均したもの

図表 2-60 【児童養護施設】都道府県別職種別職員の平均勤務経験年数階層別施設数内訳
(心理療法担当職員)



(注 1)職員勤務状況調査票に回答した施設の職員に関するデータ

(注 2)ここでの「勤務経験年数」とは、調査時点での施設に限定しない児童福祉施設での総勤務経験年数をさす

(注 3)「各施設の平均勤務経験年数」は、各施設における該当職種全員の勤務経験年数の合計を該当職種の人数で除したものの

図表 2-61【児童養護施設】都道府県別職種別職員の平均勤務経験年数階層別施設数（家庭支援専門相談員）

都道府県	施設数	平均勤務経験年数(各施設)					平均勤務経験年数(都道府県)
		0-3年	4-6年	7-9年	10-14年	15年以上	
01:北海道	16	1	3	2	3	7	16.2
02:青森県	4	1	1	0	0	2	13.3
03:岩手県	5	0	0	1	1	3	20.2
04:宮城県	2	0	0	0	1	1	16.0
05:秋田県	3	0	1	0	1	1	17.0
06:山形県	4	1	1	0	0	2	11.5
07:福島県	5	0	0	0	2	3	20.6
08:茨城県	6	0	1	0	2	3	17.5
09:栃木県	6	2	1	0	0	3	12.5
10:群馬県	4	0	0	1	0	3	19.5
11:埼玉県	9	0	0	1	3	5	20.7
12:千葉県	9	1	1	0	1	6	21.2
13:東京都	39	4	0	4	3	28	20.1
14:神奈川県	16	2	3	1	2	8	16.3
15:新潟県	2	1	0	0	0	1	13.0
16:富山県	2	0	0	0	0	2	26.5
17:石川県	2	0	0	0	0	2	19.0
18:福井県	3	1	0	0	0	2	25.3
19:山梨県	2	0	0	0	0	2	24.5
20:長野県	8	1	1	0	0	6	20.3
21:岐阜県	7	0	1	0	0	6	20.6
22:静岡県	7	0	1	0	1	5	18.0
23:愛知県	21	3	2	1	3	12	16.4
24:三重県	7	0	2	1	0	4	17.7
25:滋賀県	2	0	0	1	0	1	13.5
26:京都府	3	0	2	0	0	1	11.3
27:大阪府	26	0	3	3	3	17	19.7
28:兵庫県	16	0	1	3	2	10	16.1
29:奈良県	0	0	0	0	0	0	0.0
30:和歌山県	3	0	0	0	0	3	25.7
31:鳥取県	3	0	0	0	0	3	24.3
32:島根県	1	0	0	0	0	1	32.0
33:岡山県	10	2	3	1	1	3	9.9
34:広島県	6	0	1	0	1	4	18.5
35:山口県	8	1	0	0	1	6	20.0
36:徳島県	4	0	1	1	0	2	17.0
37:香川県	2	1	0	0	0	1	13.0
38:愛媛県	4	0	1	0	0	3	15.0
39:高知県	3	1	1	0	0	1	12.7
40:福岡県	8	0	0	0	2	6	18.0
41:佐賀県	4	0	0	0	1	3	19.0
42:長崎県	5	0	1	1	2	1	13.6
43:熊本県	8	1	3	0	1	3	15.5
44:大分県	5	1	0	0	1	3	18.4
45:宮崎県	5	0	2	0	1	2	13.8
46:鹿児島県	10	1	1	1	0	7	16.8
47:沖縄県	4	0	1	0	1	2	18.0
総数	329	26	40	23	40	200	17.8

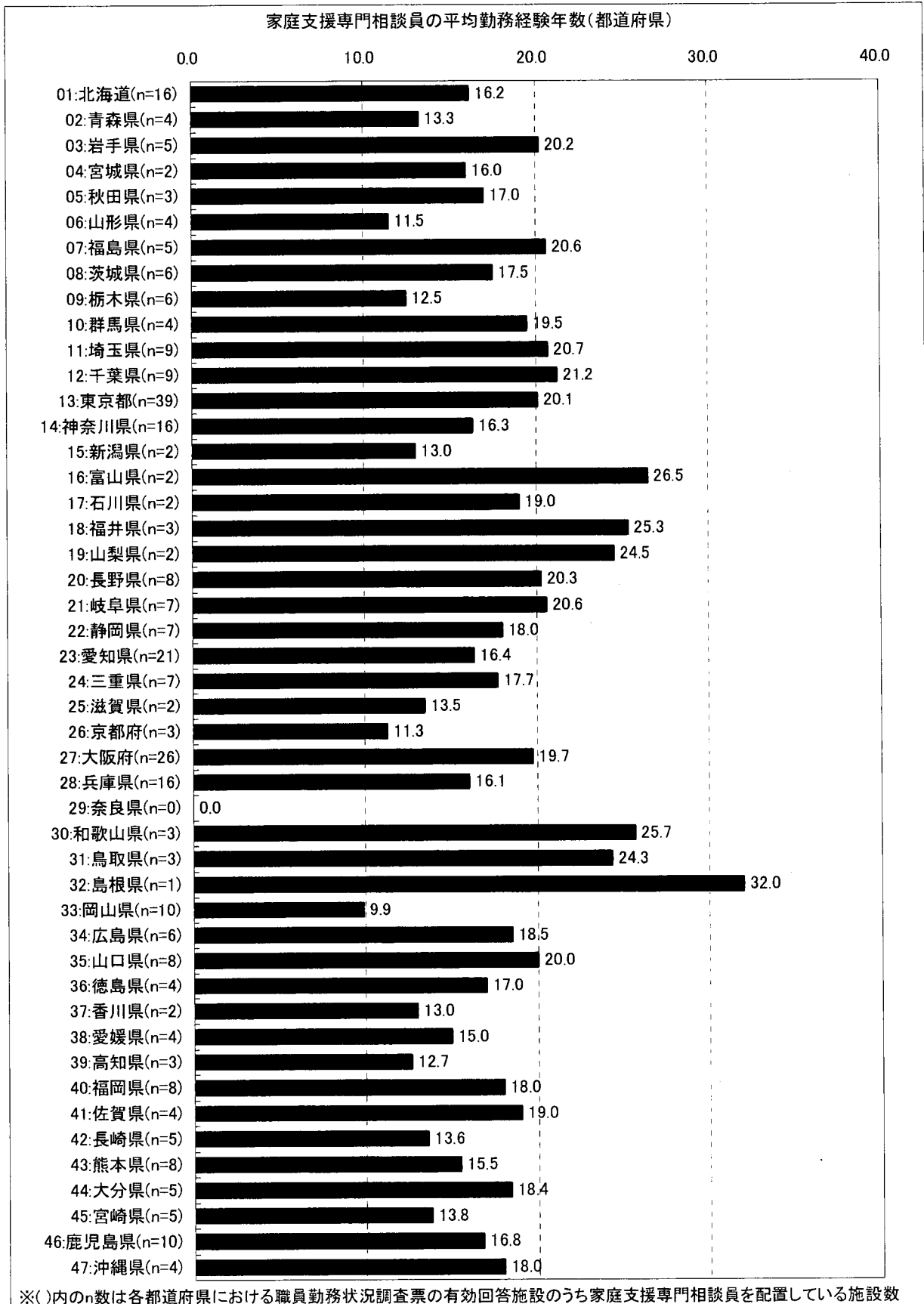
(注1) 職員勤務状況調査票に回答した施設の職員に関するデータ

(注2) ここでの「勤務経験年数」とは、調査時点での施設に限定しない児童福祉施設での総勤務経験年数をさす

(注3) 「平均勤務経験年数(各施設)」は、各施設における該当職種全員の勤務経験年数の合計を該当職種の人数で除したもの

(注4) 「平均勤務経験年数(都道府県)」は、各都道府県における施設ごとの直接ケア職種の勤務経験年数を加重平均したもの

図表 2-62【児童養護施設】都道府県別職種別職員の平均勤務経験年数（家庭支援専門相談員）

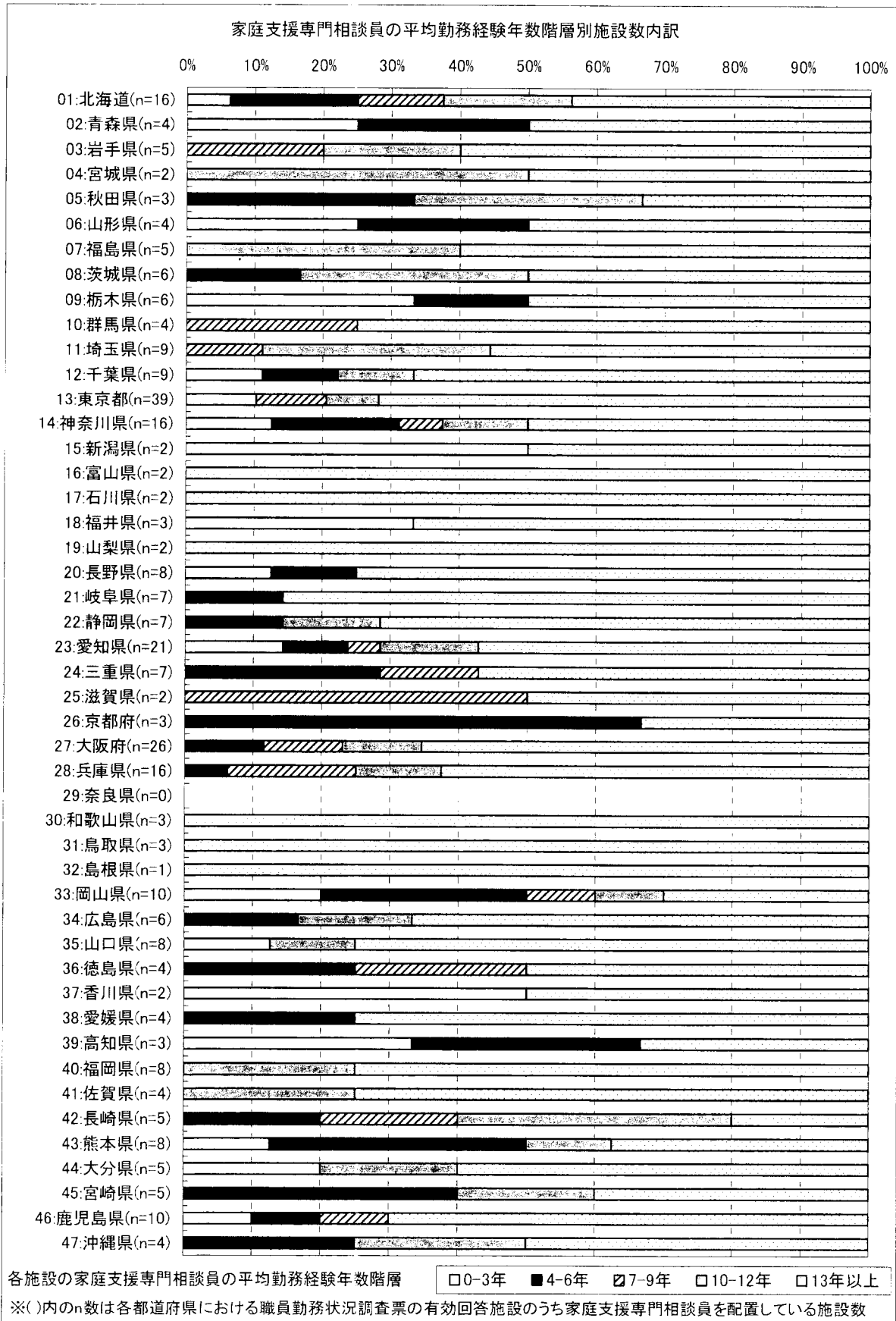


(注 1)職員勤務状況調査票に回答した施設の職員に関するデータ

(注 2)ここでの「勤務経験年数」とは、調査時点での施設に限定しない児童福祉施設での総勤務経験年数をさす

(注 3)「平均勤務経験年数(都道府県)」は、各都道府県における施設ごとの直接ケア職種の勤務経験年数を加重平均したもの

図表 2-63【児童養護施設】都道府県別職種別職員の平均勤務経験年数階層別施設数内訳
(家庭支援専門相談員)



(注 1)職員勤務状況調査票に回答した施設の職員に関するデータ

(注 2)ここでの「勤務経験年数」とは、調査時点での施設に限定しない児童福祉施設での総勤務経験年数をさす

(注 3)「各施設の平均勤務経験年数」は、各施設における該当職種全員の勤務経験年数の合計を該当職種の人数で除したもの