

【Ⅲ. 情緒障害児短期治療施設】

1. 【情緒障害児短期治療施設】家庭支援専門相談員の有無による児童の状況

図表 3-1 【情緒障害児短期治療施設】家庭支援専門相談員の有無別にみる家庭復帰の見通し

施設	有	無	割合	施設数	児童数	割合
施設A	7	74	32.9%	18	228	32.6%
施設B	7	70	31.1%	18	205	29.3%
施設C	6	61	27.1%	18	240	34.3%
施設D	5	19	8.4%	12	25	3.6%
施設E	1	1	0.4%	1	1	0.1%
合計	7	225	100.0%	18	699	100.0%

(注)児童個票及び職員勤務状況調査票に回答した施設の児童に関するデータ

図表 3-2 【情緒障害児短期治療施設】家庭支援専門相談員の有無別にみるケアの適合状況

施設	有	無	割合	施設数	児童数	割合
施設A	7	206	91.6%	18	595	85.1%
施設B	5	15	6.7%	15	94	13.4%
施設C	2	4	1.8%	7	10	1.4%
合計	7	225	100.0%	18	699	100.0%

(注)児童個票及び職員勤務状況調査票に回答した施設の児童に関するデータ

図表 3-3【情緒障害児短期治療施設】家庭支援専門相談員の有無別にみる現在のケアが適していない児童について考えられる他の施設等

施設等	家庭支援専門相談員あり			家庭支援専門相談員なし		
	施設数	児童数	割合	施設数	児童数	割合
①児童相談所	0	-	-	0	-	-
②児童養育施設	3	6	40.0%	10	30	31.9%
③児童自立支援施設	1	1	6.7%	3	3	3.2%
④児童発達支援施設	0	-	-	0	-	-
⑤他の児童福祉施設等	0	-	-	2	2	2.1%
⑥児童福祉施設等	1	1	6.7%	3	3	3.2%
⑦児童福祉施設等	1	2	13.3%	8	12	12.8%
⑧児童福祉施設等	2	2	13.3%	5	10	10.6%
⑨児童福祉施設等	1	1	6.7%	9	21	22.3%
⑩児童福祉施設等	0	-	-	2	2	2.1%
⑪児童福祉施設等	1	1	6.7%	2	3	3.2%
⑫児童福祉施設等	0	-	-	1	1	1.1%
⑬児童福祉施設等	1	1	6.7%	6	7	7.4%
⑭児童福祉施設等	0	-	-	0	-	-
合計	5	15	100.0%	15	94	100.0%

(注)児童個票及び職員勤務状況調査票に回答した施設の児童に関するデータ

図表 3-4【情緒障害児短期治療施設】現在のケアが適していない児童について家庭支援専門相談員の有無別にみるケアの負担感

施設等	家庭支援専門相談員あり			家庭支援専門相談員なし		
	施設数	児童数	割合	施設数	児童数	割合
①児童相談所	3	7	46.7%	12	52	55.3%
②児童養育施設	2	4	26.7%	8	21	22.3%
③児童自立支援施設	1	2	13.3%	11	20	21.3%
無回答	0	-	-	0	-	-
合計	5	15	100.0%	15	94	100.0%

(注)児童個票及び職員勤務状況調査票に回答した施設の児童に関するデータ

図表 3-5【情緒障害児短期治療施設】家庭支援専門相談員の有無別にみるケアの負担感別現在のケアが適していない児童について考えられる他の施設等（かなり重い）

	0	-	-	0	-	-
	0	-	-	1	1	5.0%
	1	1	50.0%	2	2	10.0%
	0	-	-	0	-	-
	0	-	-	1	1	5.0%
	0	-	-	1	1	5.0%
	0	-	-	1	2	10.0%
	1	1	50.0%	5	7	35.0%
	0	-	-	3	3	15.0%
	0	-	-	0	-	-
	0	-	-	0	-	-
	0	-	-	0	-	-
	0	-	-	3	3	15.0%
	0	-	-	0	-	-
	1	2	100.0%	11	20	100.0%

(注)児童個票及び職員勤務状況調査票に回答した施設の児童に関するデータ

図表 3-6【情緒障害児短期治療施設】家庭支援専門相談員の有無別にみるケアの負担感別現在のケアが適していない児童について考えられる他の施設等（やや重い）

	0	-	-	0	-	-
	0	-	-	3	3	14.3%
	0	-	-	1	1	4.8%
	0	-	-	0	-	-
	0	-	-	0	-	-
	1	1	25.0%	0	-	-
	1	1	25.0%	4	5	23.8%
	1	1	25.0%	1	3	14.3%
	0	-	-	2	4	19.0%
	0	-	-	0	-	-
	0	-	-	1	1	4.8%
	0	-	-	1	1	-
	1	1	25.0%	3	3	14.3%
	0	-	-	0	-	-
	2	4	100.0%	8	21	100.0%

(注)児童個票及び職員勤務状況調査票に回答した施設の児童に関するデータ

図表 3-7【情緒障害児短期治療施設】家庭支援専門相談員の有無別にみるケアの負担感別
現在のケアが適していない児童について考えられる他の施設等（やや重い）

	家庭支援専門相談員 無し			家庭支援専門相談員 有り		
	施設数	児童数	割合	施設数	児童数	割合
①児童館	0	-	-	0	-	-
②児童発達支援施設	3	4	57.1%	10	26	50.0%
③児童福祉センター施設	0	-	-	0	-	-
④児童発達支援センター施設	0	-	-	0	-	-
⑤児童発達支援センター施設施設	0	-	-	1	1	1.9%
⑥児童発達支援センター	0	-	-	2	2	3.8%
⑦児童発達支援センター	1	1	14.3%	3	4	7.7%
⑧児童発達支援センター	0	-	-	0	-	-
⑨児童発達支援センター	1	1	14.3%	5	14	26.9%
⑩児童発達支援センター	0	-	-	2	2	3.8%
⑪児童発達支援センター	1	1	14.3%	2	2	3.8%
⑫児童発達支援センター	0	-	-	0	-	-
⑬児童発達支援センター	0	-	-	1	1	1.9%
⑭児童発達支援センター	0	-	-	0	-	-
合計	3	7	100.0%	12	52	100.0%

(注)児童個票及び職員勤務状況調査票に回答した施設の児童に関するデータ

2. 【情緒障害児短期治療施設】被虐待児童の状況

図表 3-8 【情緒障害児短期治療施設】被虐待体験「有り」児童における虐待の種類

	163	22.7%
	20	2.8%
	154	21.4%
	46	6.4%
	5	0.7%
	84	11.7%
	70	9.7%
	10	1.4%
	1	0.1%
	28	3.9%
	4	0.6%
	8	1.1%
	93	13.0%
	3	0.4%
	17	2.4%
	12	1.7%
	718	100.0%

(注)児童個票に回答した施設の児童に関するデータ

3. 【情緒障害児短期治療施設】都道府県別施設数、児童数及びケアの形態の状況

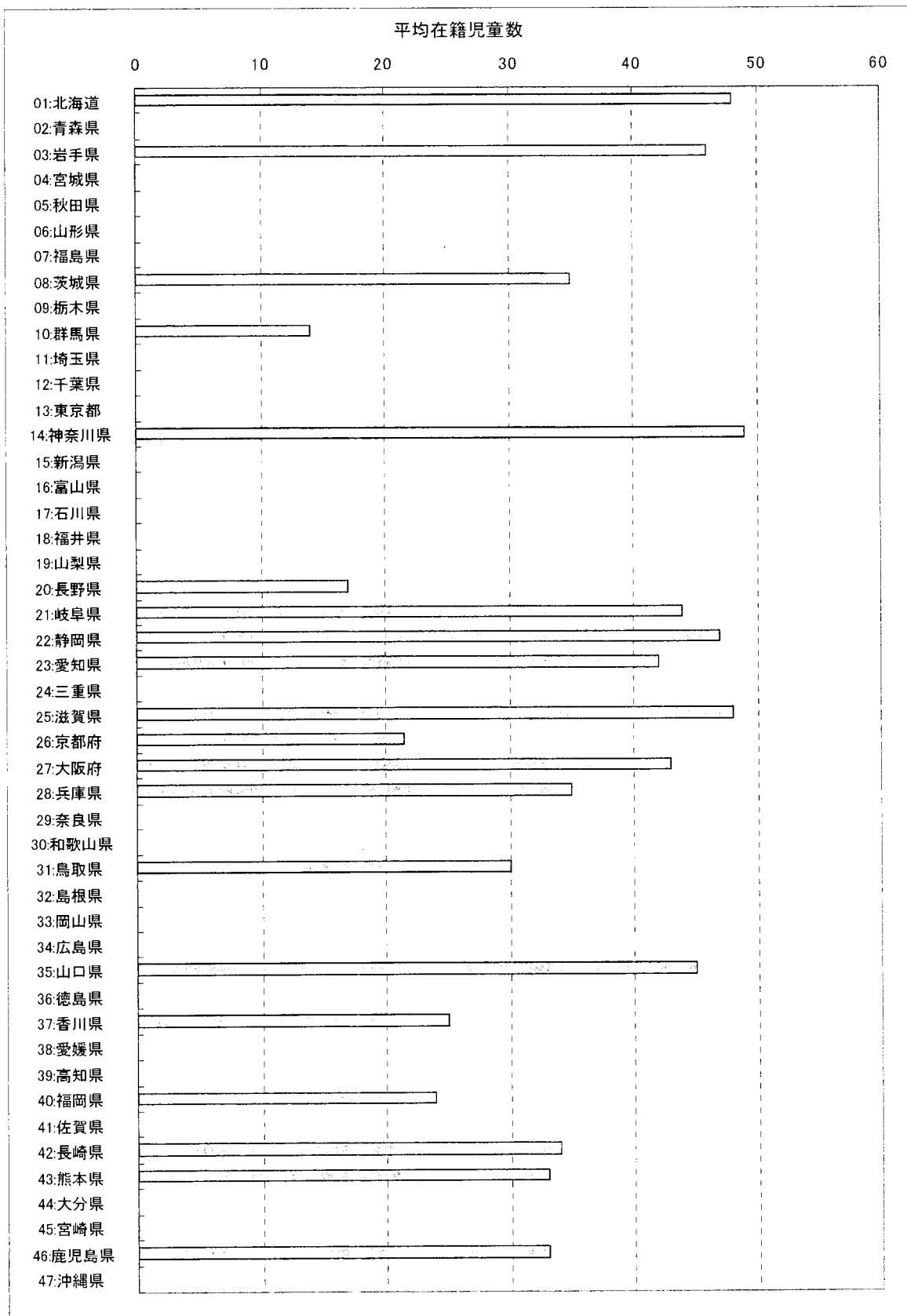
図表 3-9 【情緒障害児短期治療施設】都道府県別施設数及び在籍児童数

都道府県	施設数	在籍児童数	施設あたり 平均在籍児童数	療養形態
01北海道	1	48	48.0	-
02青森県	0	-	-	-
03岩手県	1	46	46.0	-
04秋田県	0	-	-	-
05山形県	0	-	-	-
06宮城県	0	-	-	-
07福島県	0	-	-	-
08茨城県	1	35	35.0	-
09栃木県	0	-	-	-
10群馬県	1	14	14.0	-
11埼玉県	0	-	-	-
12千葉県	0	-	-	-
13東京都	0	-	-	-
14神奈川県	1	49	49.0	-
15新潟県	0	-	-	-
16富山県	0	-	-	-
17石川県	0	-	-	-
18福井県	0	-	-	-
19山梨県	1	17	17.0	-
20長野県	1	44	44.0	-
21岐阜県	1	47	47.0	-
22静岡県	2	84	42.0	11.3
23愛知県	0	-	-	-
24岐阜県	1	48	48.0	-
25愛知県	2	43	21.5	10.6
26三重県	5	215	43.0	7.8
27滋賀県	1	35	35.0	-
28京都府	0	-	-	-
29大阪府	0	-	-	-
30兵庫県	1	30	30.0	-
31奈良県	0	-	-	-
32和歌山県	0	-	-	-
33徳島県	0	-	-	-
34愛媛県	0	-	-	-
35山形県	1	45	45.0	-
36徳島県	0	-	-	-
37香川県	1	25	25.0	-
38愛媛県	0	-	-	-
39高知県	0	-	-	-
40福岡県	1	24	24.0	-
41佐賀県	0	-	-	-
42長崎県	1	34	34.0	-
43熊本県	1	33	33.0	-
44大分県	0	-	-	-
45宮崎県	0	-	-	-
46鹿児島県	1	33	33.0	-
47沖縄県	0	-	-	-
総数	26	949	36.5	11.3

(注1)施設調査票に回答した施設に関するデータ

(注2)在籍児童数は平成20年3月1日時点のもの

図表 3-10 【情緒障害児短期治療施設】都道府県別1施設あたり平均在籍児童数



(注1) 施設調査票に回答した施設に関するデータ

(注2) 在籍児童数は平成20年3月1日時点のもの

図表 3-11 【情緒障害児短期治療施設】平成 18 年度都道府県別入所児童数

(情緒障害児短期治療施設)平成18年度都道府県別入所児童数(単位:人)				
都道府県	施設数	入所児童数	1施設当たり 入所児童数	標準偏差
01.北海道	1	16	16.0	-
02.青森県	0	-	-	-
03.岩手県	1	16	16.0	-
04.宮城県	0	-	-	-
05.秋田県	0	-	-	-
06.山形県	0	-	-	-
07.福島県	0	-	-	-
08.茨城県	1	9	9.0	-
09.栃木県	0	-	-	-
10.群馬県	1	10	10.0	-
11.埼玉県	0	-	-	-
12.千葉県	0	-	-	-
13.東京都	0	-	-	-
14.神奈川県	0	-	-	-
15.新潟県	1	9	9.0	-
16.富山県	0	-	-	-
17.石川県	0	-	-	-
18.福井県	0	-	-	-
19.岐阜県	0	-	-	-
20.静岡県	0	-	-	-
21.愛知県	0	-	-	-
22.岐阜県	1	10	10.0	-
23.愛知県	1	21	21.0	-
24.三重県	1	28	28.0	-
25.滋賀県	2	27	13.5	16.3
26.京都府	0	-	-	-
27.大阪府	1	16	16.0	-
28.兵庫県	2	19	9.5	0.7
29.奈良県	5	145	29.0	15.4
30.和歌山県	1	52	52.0	-
31.徳島県	0	-	-	-
32.香川県	0	-	-	-
33.愛媛県	1	12	12.0	-
34.高知県	0	-	-	-
35.山口県	0	-	-	-
36.徳島県	1	26	26.0	-
37.香川県	0	-	-	-
38.愛媛県	1	12	12.0	-
39.高知県	0	-	-	-
40.福岡県	0	-	-	-
41.佐賀県	1	24	24.0	-
42.長門県	0	-	-	-
43.福岡県	1	11	11.0	-
44.熊本県	1	15	15.0	-
45.大分県	0	-	-	-
46.宮崎県	0	-	-	-
47.鹿児島県	1	11	11.0	-
48.沖縄県	0	-	-	-
総数	26	489	18.8	12.4

(注)施設調査票に回答した施設に関するデータ

図表 3-12 【情緒障害児短期治療施設】平成 18 年度都道府県別 1 施設あたり平均入所児童数



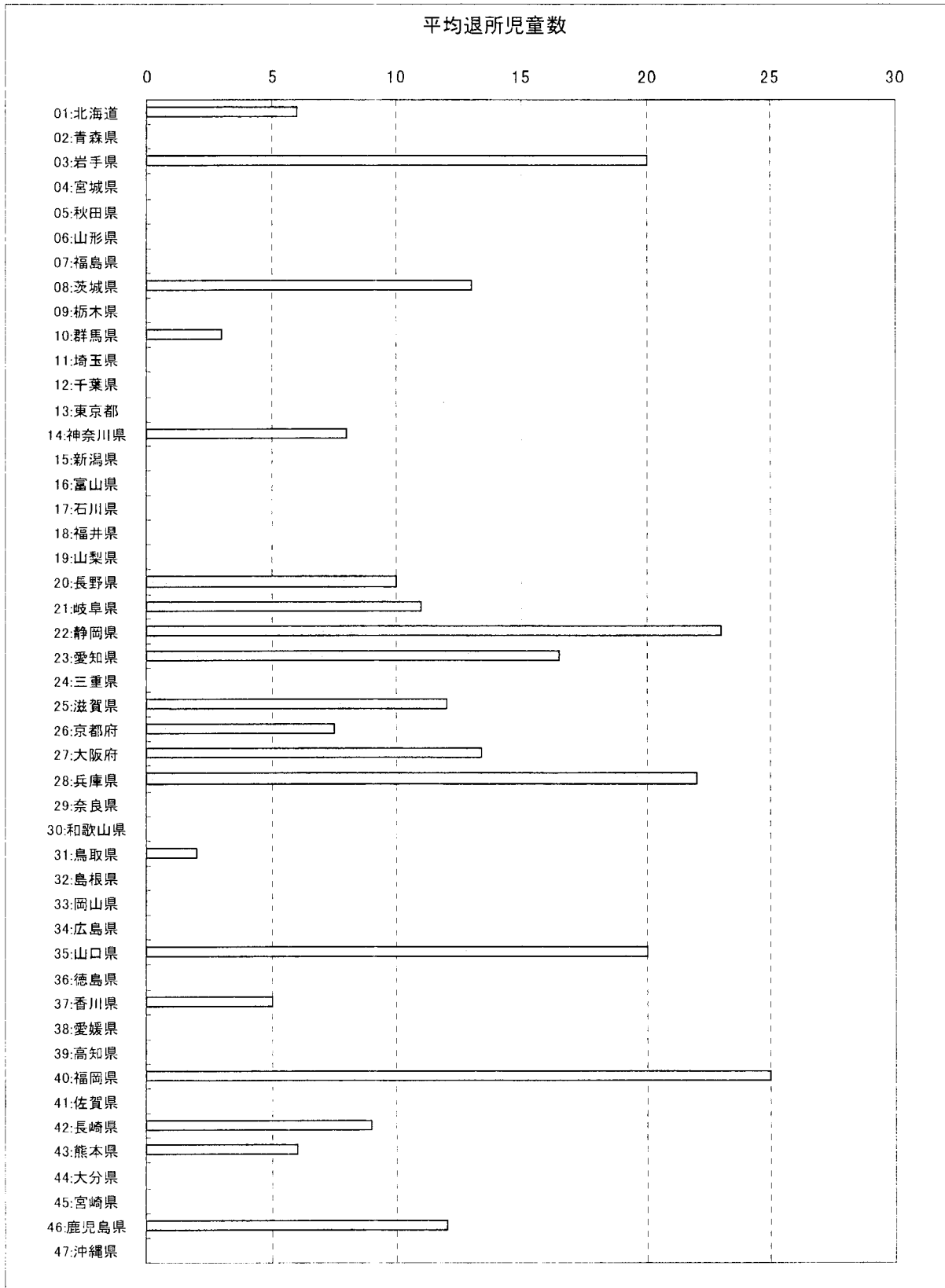
(注)施設調査票に回答した施設に関するデータ

図表 3-13 【情緒障害児短期治療施設】平成 18 年度都道府県別退所児童数

【情緒障害児短期治療施設】平成 18 年度都道府県別退所児童数 (図表 7)				
都道府県	施設数	合計退所児童数	施設別平均退所児童数	標準偏差
01 北海道	1	6	6.0	-
02 青森県	0	-	-	-
03 岩手県	1	20	20.0	-
04 宮城県	0	-	-	-
05 秋田県	0	-	-	-
06 山形県	0	-	-	-
07 福島県	0	-	-	-
08 茨城県	1	13	13.0	-
09 栃木県	0	-	-	-
10 群馬県	1	3	3.0	-
11 埼玉県	0	-	-	-
12 千葉県	0	-	-	-
13 東京都	0	-	-	-
14 神奈川県	0	-	-	-
15 新潟県	0	-	-	-
16 富山県	1	8	8.0	-
17 石川県	0	-	-	-
18 福井県	0	-	-	-
19 岐阜県	0	-	-	-
20 静岡県	1	10	10.0	-
21 愛知県	1	11	11.0	-
22 岐阜県	1	23	23.0	-
23 三重県	2	33	16.5	13.4
24 滋賀県	0	-	-	-
25 京都府	1	12	12.0	-
26 大阪府	2	15	7.5	2.1
27 兵庫県	5	67	13.4	7.6
28 奈良県	1	22	22.0	-
29 和歌山県	0	-	-	-
30 徳島県	0	-	-	-
31 高知県	1	2	2.0	-
32 福岡県	0	-	-	-
33 山口県	0	-	-	-
34 徳島県	0	-	-	-
35 香川県	1	20	20.0	-
36 愛媛県	0	-	-	-
37 高知県	1	5	5.0	-
38 佐賀県	0	-	-	-
39 福岡県	0	-	-	-
40 福岡県	1	25	25.0	-
41 佐賀県	0	-	-	-
42 長崎県	1	9	9.0	-
43 熊本県	1	6	6.0	-
44 大分県	0	-	-	-
45 宮崎県	0	-	-	-
46 鹿児島県	1	12	12.0	-
47 沖縄県	0	-	-	-
総数	26	322	12.4	7.4

(注) 施設調査票に回答した施設に関するデータ

図表 3-14 【情緒障害児短期治療施設】平成 18 年度都道府県別 1 施設あたり平均退所児童数



(注)施設調査票に回答した施設に関するデータ

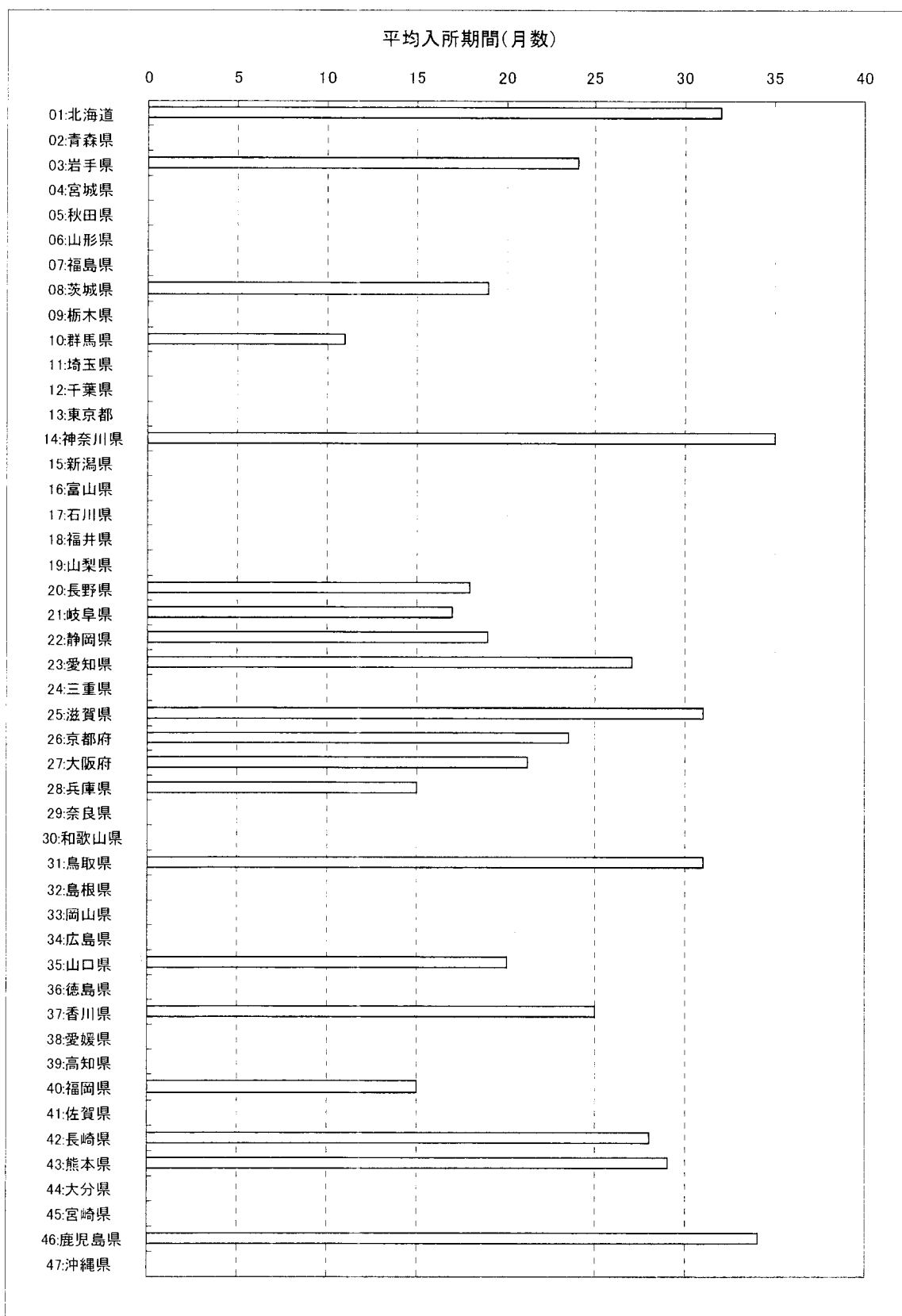
図表 3-15 【情緒障害児短期治療施設】都道府県別平均入所期間<月数>

【情緒障害児短期治療施設】都道府県別平均入所期間（月数）			
都道府県	施設数	平均入所期間	平均年齢
01 北海道	1	32.0	-
02 青森県	0	-	-
03 岩手県	1	24.0	-
04 宮城県	0	-	-
05 秋田県	0	-	-
06 山形県	0	-	-
07 福島県	0	-	-
08 茨城県	1	19.0	-
09 栃木県	0	-	-
10 群馬県	1	11.0	-
11 埼玉県	0	-	-
12 千葉県	0	-	-
13 東京都	0	-	-
14 神奈川県	1	35.0	-
15 新潟県	0	-	-
16 富山県	0	-	-
17 石川県	0	-	-
18 福井県	0	-	-
19 岐阜県	0	-	-
20 静岡県	0	-	-
21 愛知県	1	18.0	-
22 岐阜県	1	17.0	-
23 愛知県	1	19.0	-
24 三重県	2	27.0	12.73
25 滋賀県	0	-	-
26 京都府	1	31.0	-
27 大阪府	2	23.5	2.12
28 兵庫県	5	21.2	5.07
29 奈良県	1	15.0	-
30 和歌山県	0	-	-
31 徳島県	0	-	-
32 香川県	1	31.0	-
33 愛媛県	0	-	-
34 高松県	0	-	-
35 山口県	1	20.0	-
36 徳島県	0	-	-
37 香川県	1	25.0	-
38 愛媛県	0	-	-
39 高松県	0	-	-
40 徳島県	1	15.0	-
41 広島県	0	-	-
42 岡山県	1	28.0	-
43 広島県	1	29.0	-
44 山口県	0	-	-
45 徳島県	0	-	-
46 香川県	1	34.0	-
47 高松県	0	-	-
総数	26	23.5	7.0

(注1) 施設調査票に回答した施設に関するデータ

(注2) 平均入所期間は平成 20 年 3 月 1 日時点の各施設の全在籍児童の合計入所期間を在籍児童数で除したもの

図表 3-16【情緒障害児短期治療施設】都道府県別平均入所期間<月数> (グラフ)



(注 1) 施設調査票に回答した施設に関するデータ

(注 2) 平均入所期間は平成 20 年 3 月 1 日時点の各施設の全在籍児童の合計入所期間を在籍児童数で除したもの

図表 3-17 【情緒障害児短期治療施設】都道府県別職員一人あたり児童数<直接ケア職種>

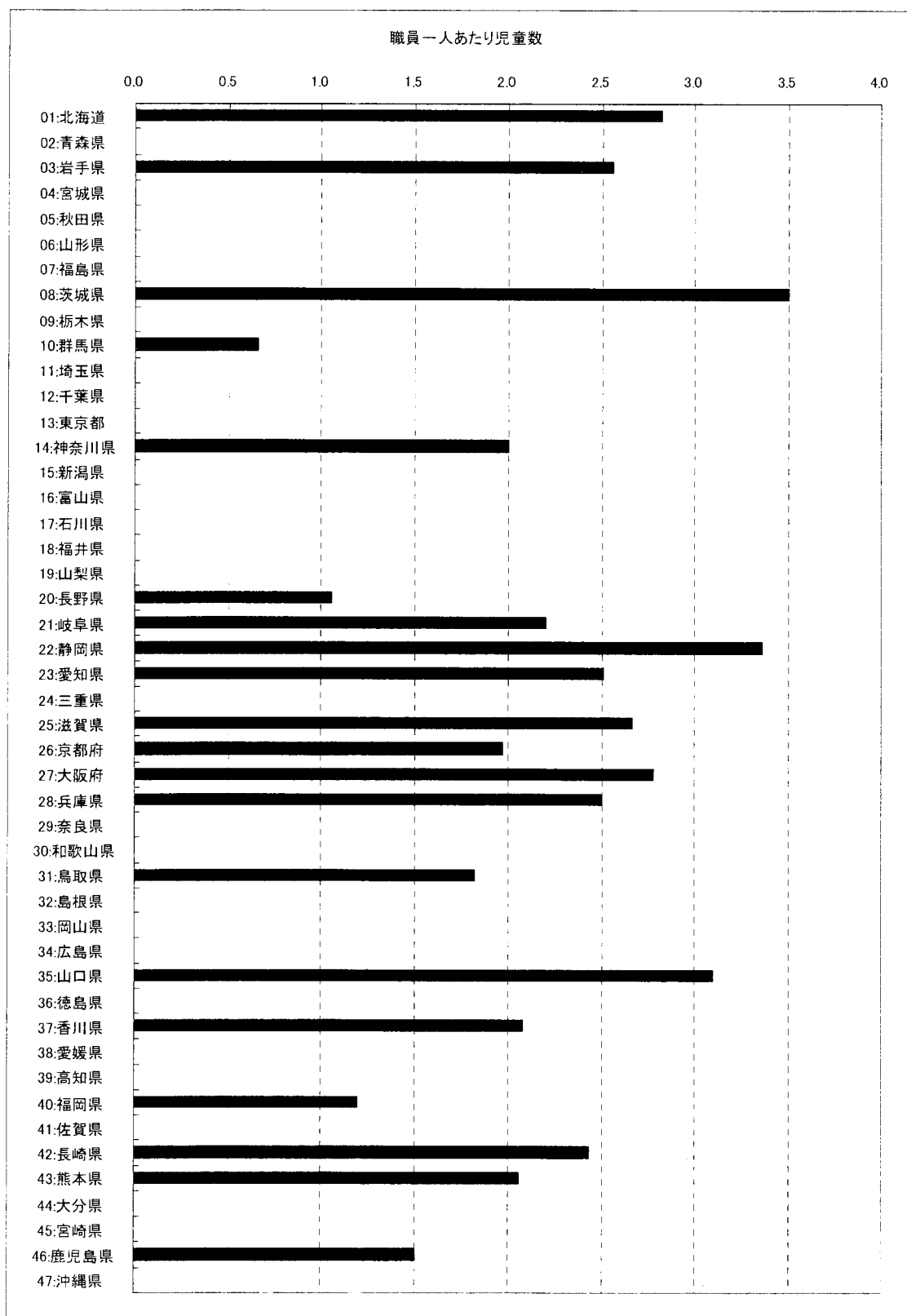
都道府県	施設数	職員一人あたり児童数	平均年齢
北海道	1	2.8	-
青森県	0	-	-
岩手県	1	2.6	-
宮城県	0	-	-
秋田県	0	-	-
山形県	0	-	-
福島県	0	-	-
茨城県	1	3.5	-
栃木県	0	-	-
群馬県	1	0.7	-
埼玉県	0	-	-
千葉県	0	-	-
東京都	0	-	-
神奈川県	1	2.0	-
新潟県	0	-	-
富山県	0	-	-
石川県	0	-	-
福井県	0	-	-
山梨県	0	-	-
長野県	0	-	-
岐阜県	0	-	-
静岡県	1	1.1	-
愛知県	1	2.2	-
岐阜県	1	3.4	-
三重県	2	2.5	0.9
滋賀県	0	-	-
京都府	1	2.7	-
大阪府	2	2.0	1.0
兵庫県	5	2.8	0.5
奈良県	1	2.5	-
和歌山県	0	-	-
徳島県	0	-	-
香川県	1	1.8	-
愛媛県	0	-	-
高知県	0	-	-
福岡県	0	-	-
佐賀県	1	3.1	-
長門県	0	-	-
大分県	1	2.1	-
熊本県	0	-	-
鹿児島県	0	-	-
沖縄県	1	1.2	-
北海道	0	-	-
青森県	1	2.4	-
岩手県	1	2.1	-
宮城県	0	-	-
秋田県	0	-	-
山形県	1	1.5	-
福島県	0	-	-
茨城県	1	1.5	-
栃木県	0	-	-
群馬県	1	1.5	-
埼玉県	0	-	-
千葉県	0	-	-
東京都	1	1.5	-
神奈川県	0	-	-
合計	26	2.3	0.8

(注1) 施設調査票に回答した施設に関するデータ

(注2) 職員数は直接ケア職種(当直職員を除く)を常勤換算したものであり、施設においては休日、夜間の対応も行われていることに留意する必要がある

(注3) 在籍児童数及び配置職員数は平成20年3月1日時点のもの

図表 3-18【情緒障害児短期治療施設】都道府県別職員一人あたり児童数<直接ケア職種> (グラフ)



(注 1) 施設調査票に回答した施設に関するデータ

(注 2) 職員数は直接ケア職種(当直職員を除く)を常勤換算したものであり、施設においては休日、夜間の対応も行われていることに留意する必要がある

(注 3) 在籍児童数及び配置職員数は平成 20 年 3 月 1 日時点のもの