

東京都のウイルス肝炎 対策について

東京都福祉保健局技監 桜山豊夫
平成22年 6月17日 (木)

東京都肝炎対策の経過

- 昭和49年 慢性肝炎、肝硬変、
ヘパトームを難病医療費助成対象疾病に
- 平成14～18年 ウイルス肝炎総合対策
 - 肝炎ウイルス検診
 - 肝炎ウイルス検診陽性者の精密検診
 - B型C型ウイルス肝炎入院医療費助成

東京都肝炎対策の経過

平成18年 東京都ウイルス肝炎対策有識者 会議報告書による提言

1. 肝炎ウイルス検査の必要性
2. 適切な治療の推進
外来に移行しつつある治療実態をふまえ
医療費助成のあり方を再検討
3. 患者支援の推進

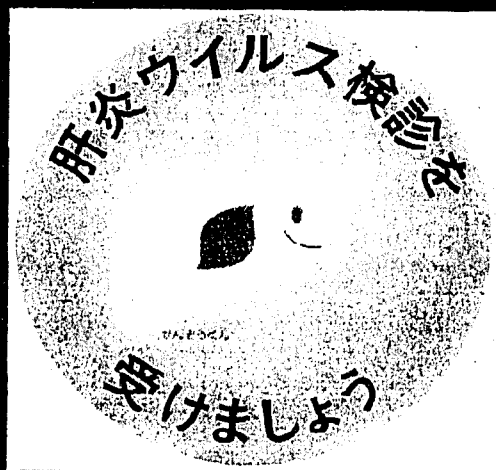
⇒ウイルス肝炎対策協議会を設置
提言の柱に沿った施策の実施・評価

東京都ウイルス肝炎受療促進集中戦略

平成19年度～平成23年度

- 早期発見と適切な治療
⇒肝がんへの進行防止
- かかりつけ医と肝臓専門医の医療連携推進
 - 肝炎ウイルス検診の充実・普及啓発
 - 医療体制の整備
 - ・肝炎診療ネットワーク
幹事医療機関、かかりつけ医・肝臓専門医連携
 - ・ウイルス肝炎インターフェロン治療医療費助成
 - 患者支援（講演会 相談会）

肝炎ウイルス検診の充実



東京都ウイルス肝炎受療促進集中戦略

検診については平成19年度～平成21年度

【検診強化事業】

東京都保健所検診の拡充

- ①無料検診の実施
- ②委託医療機関（多摩地域）での検診実施
（平成21年度末で終了）

【検診受診促進事業】

- ①職域も対象とした検診受診勧奨・普及啓発
- ②区市町村補助事業

【陽性者治療相談勧奨事業】

検診強化事業

H19年4月 都保健所検診の無料化

H19年7月 委託医療機関で無料検診開始

(多摩地域1,157箇所)

H21年1月 医療機関での検診申込方法の簡略化

東京都保健所肝炎ウイルス検診実績

(人)

	H19年度	H20年度	H21年度	計
保健所直営	684	355	179	1,218
委託医療機関	4,320	2,188	8,400	14,908
計	5,004	2,543	8,579	16,126

東京都保健所・東京都委託医療機関での実績

検診受診促進事業

① 検診受診勧奨のための主な普及啓発

- ・チラシ、ポスター等の職域・医療機関・区市町村への配布
- ・リーフレット、ブックカバーの作成、配布
- ・イベントでの普及啓発、街頭キャンペーン
- ・新聞広告、新聞折込広告
- ・電車内広告（山手線・中央線・京王線・小田急線・西武線・都営地下鉄・都営バス）
- ・TV、ラジオ、新宿駅電光掲示板等での広報

② 区市町村への支援（東京都単独事業）

- ・40歳の者を対象とする個別通知による受診勧奨
- ・40歳以外の者を対象とするリーフレット作成・配布

陽性者治療相談勧奨事業

目的

- ・ 検診陽性者への治療勧奨を図る

内容

- ・ 東京都単独事業
- ・ 区市町村への補助（10分の10）
- ・ 肝炎ウイルス検診で感染が判明した方に対する保健師等による個別の治療勧奨、相談事業を補助

東京都ウイルス肝炎受療促進集戦略 検診実績 H19~21年度

	B型肝炎ウイルス		C型肝炎ウイルス	
	受診者数	陽性率	受診者数	陽性率
健康増進法 肝炎ウイルス検診	473,752	0.80	473,474	0.77
都内保健所* 肝炎ウイルス検診	53,232	0.72	53,353	0.54
東京都保健所 肝炎ウイルス検診	15,847	0.75	16,041	0.64
合計	542,831	0.79	542,868	0.75

* 都内保健所：特別区及び八王子市保健所

東京都保健所肝炎ウイルス検診 年代別陽性率【男性】 H19・20年度

年齢	B型肝炎ウイルス			C型肝炎ウイルス		
	受診者数	陽性者数	陽性率	受診者数	陽性者数	陽性率
～19	131	0	0	137	0	0
20～29	255	1	0.4	261	2	0.8
30～39	564	8	1.4	572	4	0.7
40～49	480	5	1.0	486	3	0.6
50～59	240	5	2.1	251	3	1.2
60～69	179	3	1.7	187	2	1.1
70～79	111	0	0	114	3	2.6
80～	24	0	0	28	1	3.6
合計	1,984	22	1.1	2,036	18	0.9

東京都保健所肝炎ウイルス検診 年代別陽性率【女性】 H19・20年度

年齢	B型肝炎ウイルス			C型肝炎ウイルス		
	受診者数	陽性者数	陽性率	受診者数	陽性者数	陽性率
～19	121	1	0.8	129	1	0.8
20～29	333	1	0.3	347	1	0.3
30～39	971	10	1.0	988	4	0.4
40～49	1,204	6	0.5	1,242	2	0.2
50～59	998	3	0.3	1,045	5	0.5
60～69	507	7	1.4	533	8	1.5
70～79	150	3	2.0	154	5	3.2
80～	19	1	5.3	21	0	0
合計	4,303	32	0.7	4,459	26	0.6

東京都保健所肝炎ウイルス検診 年代別陽性率【全体】H19・20年度

年齢	B型肝炎ウイルス			C型肝炎ウイルス		
	受診者数	陽性者数	陽性率	受診者数	陽性者数	陽性率
～19	252	1	0.4	266	1	0.4
20～29	588	2	0.3	608	3	0.5
30～39	1,535	18	1.2	1,560	8	0.5
40～49	1,684	11	0.7	1,728	5	0.3
50～59	1,238	8	0.6	1,296	8	0.6
60～69	686	10	1.5	720	10	1.4
70～79	261	3	1.1	268	8	3.0
80～	43	1	2.3	49	1	2.0
合計	6,287	54	0.9	6,495	44	0.7

陽性者の受診状況（東京都保健所）

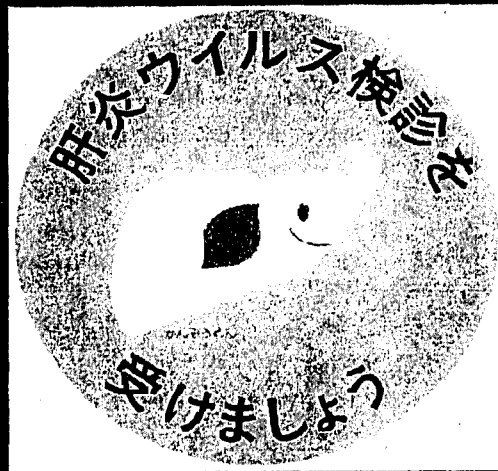
東京都保健所ウイルス肝炎検診で感染が判明した方に対して、保健師が受診状況等を個別に確認し、保健指導を実施。

H21.12末集計（人）

	陽性者数	受診済	未受診	その他	未連絡	連絡不可
HBV	78	35	15	4	7	17
HCV	70	41	13	1	10	5
計	148	76	28	5	17	22

都では、感染が判明した方に、肝炎に関する知識、定期受診の必要性、日常生活上の留意点等を記載した「肝炎手帳」を配布している。

普及啓発



リーフレット（平成20年度） 職域、医療機関、区市町村に配布

肝炎ウイルス検診を受けましょう。



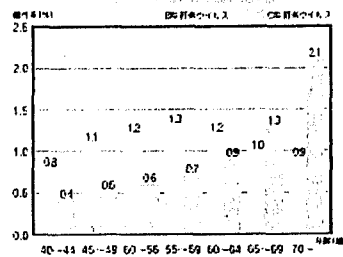
東京都内には肝炎ウイルスに感染している人が20万人から30万人いるといわれています。

感染していても自覚症状がないことも多いため、検査を受けていない人が多くいます。

- 栄養分の生成、貯蔵、代謝
- 血液中のホルモン、薬物、毒物などの代謝、解毒
- 出血を止める凝固の合成
- 胆汁の産生と胆汁酸の合成
- 母体に入ってしまったウイルスや菌類の感染の防壁

- B型肝炎・C型肝炎に感染していても症状が現れにくく、病気の発見が遅れがもめます。
- そのため気づかないうちに肝臓の炎症が進み、肝硬変や肝がんに移行する場合があります。
- 症状がなくても感染の有無について確認する検査が必要です。
- 早く発見できれば、インターフェロン等の治療により完治が期待できるようになりました。

肝炎ウイルス 年齢別罹患率



(平成11年度～18年度東京都調査)

原因	B型肝炎ウイルス
主な感染経路	母子感染
	B型肝炎ウイルスに感染している血液を輸血
	B型肝炎ウイルスに感染している人との注射針、入れ墨針の使い回し
性行為	

感染の有無は、血液検査(抗原検査)で調べます。

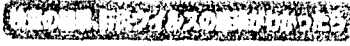
原因	C型肝炎ウイルス
主な感染経路	C型肝炎ウイルスに感染している血液を輸血
	C型肝炎ウイルスに感染している人との注射針、入れ墨針の使い回し
※感染している人の約50%は感染原因が不明です。	

感染の有無は、血液検査(抗体検査・抗原検査・核酸増幅検査)で調べます。

- 肝炎の症状は、全身のなるさ・食欲不登・吐き気・黄疸などですが、症状が軽かったり、無症状のこともあります。
- B型肝炎は重症化することがあります(慢性肝炎)、B型肝炎・C型肝炎に持続的に感染したままで放置しておくと、病気が進行し、慢性肝炎になることもあります。
- 肝炎ウイルスは空気感染はしないので、日常生活でうつることはずりありません。
- 輸血などに用いる血液製剤は様々な安全策がとられてきており、近年の安全性は格段に向上しています。

リーフレット 裏面には区市町村の問合せ先を記載

- B型肝炎ウイルスやC型肝炎ウイルスに感染しているかどうかは、血液を採取して調べます。
- 職場での健康診断で肝炎ウイルス検査の結果が陽性の場合、お住まいの区市町村(右表)にお問い合わせください。
- 地域によっては身近な医療機関で受けられます。
- なお、肝炎ウイルスに感染した段階では感染が完了していません。医師の不安があったらあせらずに医師の指示に従って検査を受けてください。



今後、治療を開始するにあたっては、更に肝臓の状態を確認する必要があります。特にC型肝炎ウイルスは、自覚症状や肝臓の異常が軽度でも治療が必要となります。肝臓専門医のいる医療機関を受診しましょう。



〈ウイルス肝炎に関する東京都の問い合わせ先〉

福祉保健局保健政策部健康推進課
電話 03-5320-4363

福祉保健局保健政策部疾病対策課
電話 03-5320-4471

肝炎ウイルス検査についての区市町村の問い合わせ先

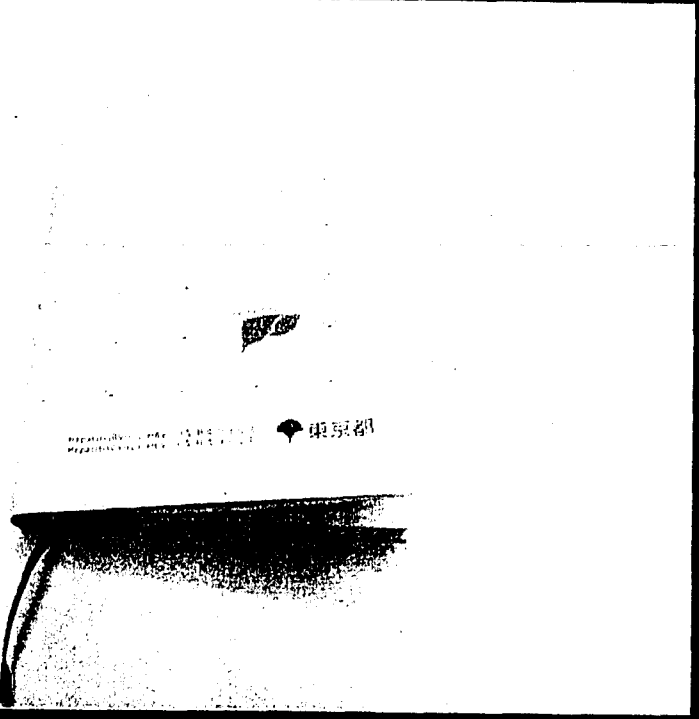
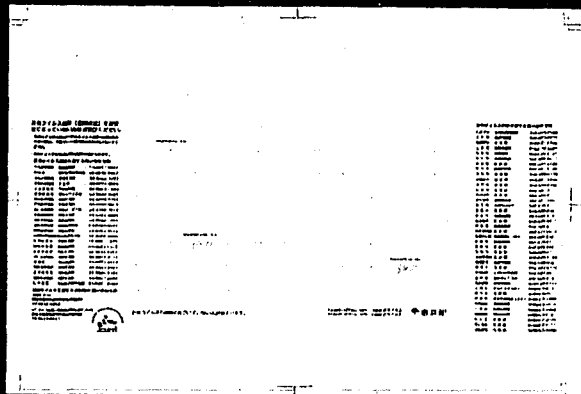
千代田保健所 健康推進課	03-3291-3611
中央区福祉保健局健康課	03-3546-5397
江東区保健所 健康推進課	03-3465-4928
新宿区保健所 健康推進課	03-5273-3047
文京保健所 予防科	03-5803-1934
台東保健所 保健サービス課	03-3847-9481
墨田区保健所 保健推進課	03-5608-6191
江東区保健所 保健サービス課	03-3647-5936
品川区保健所 保健サービス課	03-3788-7013
目黒区保健所 保健サービス課	03-5722-9396
大田区保健所 健康推進課	03-5744-1263
世田谷保健所 健康推進課	03-5432-2441
渋谷区保健所 健康推進課	03-3463-2416
中野区保健所 健康推進課	03-3228-5599
杉並保健所 保健サービス課	03-3391-1025
港南区保健所 健康推進課	03-3987-4172
北区保健所 保健サービス課	03-3919-3101
荒川区保健所 保健サービス課	03-3802-3111
板橋区健康推進課	03-3579-2312
練馬区保健所 保健サービス課	03-5984-2484
足立区保健所 健康推進課	03-3880-5121
葛飾区保健所 保健サービス課	03-3691-9635
江戸川区健康推進課 保健サービス課	03-5661-2484
八王子市地域医療推進課	042-620-7428
立川市健康推進課	042-627-3272
武蔵野市健康推進課	0422-61-0700
三鷹市健康推進課	0422-46-3254
青梅市健康推進課	0428-23-2191
府中市健康推進課	042-368-6511
国分寺市健康推進課	042-544-5126
調布市健康推進課	042-441-6100
初荘市健康推進課	042-728-5178
小金井市健康推進課	042-321-1240
小平市健康推進課	042-346-3700
日野市健康推進課	042-561-4111
東村山市健康推進課	042-393-5111

国分寺市健康推進課	042-321-1801
国立市保健センター	042-572-6111
狛江市健康推進課	042-552-0061
狛江市健康推進課	03-3488-1181
墨田区保健所	042-565-5211
葛飾区健康推進課	042-492-5111
墨田区健康推進課	042-477-0013
武蔵野市健康推進センター	042-564-5421
多摩市健康推進課	042-376-9111
稲城市健康推進課	042-378-3421
羽村市健康推進課	042-555-1111
あきる野市健康推進課	042-559-1183
西東京市健康推進課	042-438-4021
昭島市健康推進課	042-557-5072
白の岬町健康推進課	042-597-0511
瑞穂町健康推進課	042-598-3121
奥多摩町健康推進課	0429-83-2777
大島町健康推進センター	04992-2-9141
利島町健康推進課	04992-9-0011
新島村健康推進センター	04992-5-1956
神津島町健康推進課	04992-8-0010
三宅村健康推進課	04994-5-0902
御蔵島町健康推進課	04994-8-2121
八丈町健康推進課	04996-2-5570
青ヶ島町健康推進課	04996-9-0111
小笠原村健康推進課	04998-2-3939

発行 平成20年10月発行
編集・発行 東京都福祉保健局保健政策部
健康推進課成人保健係
新宿区西新宿二丁目8番1号
電話番号 03(5320)4363(直通)
直線番号(20) 190



ブックカバー（平成20年度） 都内書店で配布



ポスター
(平成21年度)



JR中央線車内広告



一生に一度の、お願いです。

肝臓ウイルスに感染しているかどうかは、検査でしかわかりません。
肝臓ウイルス検診は、一生のうち一度だけ受診すればいいのです。
その「一度」を一日でも早く、あなたと、あなたの家族のために。

ウイルス肝炎は、検診で早期に発見し、早期に治療を受けることが大切です。

肝臓ウイルス検診は「任意検診」です。自治体などの医師の助言や「検診」で検診を行っています。
検診の申込は、お住まいの区市町村または東京府検診所にお問い合わせください。

新聞広告 (平成21年度 朝日新聞・読売新聞)

新聞広告 5d (880x170mm)



一生に一度の、お願いです。

肝臓ウイルスに感染しているかどうかは、検査でしかわかりません。
肝臓ウイルス検診は、一生のうち一度だけ受診すればいいのです。
その「一度」を一日でも早く、あなたと、あなたの家族のために。

ウイルス肝炎は、検診で早期に発見し、早期に治療を受けることが大切です。

肝臓ウイルス検診は「任意検診」です。自治体などの医師の助言や「検診」で検診を行っています。
検診の申込は、お住まいの区市町村または東京府検診所にお問い合わせください。

お問い合わせ

検診について

東京府検診所 検診受付課 検診受付課 / TEL 03(5320)4363

検診費用について

東京府検診所 検診受付課 検診受付課 / TEL 03(5320)4471

肝臓ウイルス検診を受けましょう

で検索

http://www.fukushihoken.metro.tokyo.jp/kankou/kanko_zukuri/kanen/

東京都



新聞折込広告

(平成21年度)

平成21年度 東京都保健所肝炎ウイルス検査実施医療機関一覧 立川市

医療機関名	住所	電話番号	検査時間	備考
立川市立中央市民病院	立川市中央1-1-1	042-532-5171	平日 9:00-17:00	市立中央市民病院
立川市立東市民病院	立川市東1-1-1	042-532-5171	平日 9:00-17:00	市立東市民病院
立川市立西市民病院	立川市西1-1-1	042-532-5171	平日 9:00-17:00	市立西市民病院
立川市立南市民病院	立川市南1-1-1	042-532-5171	平日 9:00-17:00	市立南市民病院
立川市立北市民病院	立川市北1-1-1	042-532-5171	平日 9:00-17:00	市立北市民病院
立川市立東市民病院	立川市東1-1-1	042-532-5171	平日 9:00-17:00	市立東市民病院
立川市立西市民病院	立川市西1-1-1	042-532-5171	平日 9:00-17:00	市立西市民病院
立川市立南市民病院	立川市南1-1-1	042-532-5171	平日 9:00-17:00	市立南市民病院
立川市立北市民病院	立川市北1-1-1	042-532-5171	平日 9:00-17:00	市立北市民病院

裏面は委託医療機関一覧

東京都からのお知らせです。

肝炎ウイルス検診を受けましょう。

～一生に一度の、お願いです。～

肝炎ウイルス検診とは?

B型肝炎ウイルス、C型肝炎ウイルスに感染しているかどうかを血液検査で調べる検診です。肝炎ウイルスに感染していても自覚症状がないことが多く、感染に気づいていない人がまだたくさんいます。
また、感染した原因がはっきりわからない場合も多いので、検査や血液調剤をすすめられたことがないでも、肝炎ウイルス検診を受けることが大切です。
感染に気づかないまま放置すると慢性肝炎や肝硬化、さらに肝がんにつながる場合があります。肝炎ウイルス検診を受けて、感染を早期に発見すれば、最新の治療法により治療が可能です。

対象となる人は?

これまでに、肝炎ウイルス検診を受けたことがない方で、市町村(八王子市を除く。)にお住まいの方です。

肝炎ウイルス検査(血液検査)を受けましょう。

お近くの医療機関で無料 hepatitis 肝炎ウイルス検診が受けられます。検診は、肝臓と血液検査(採血)です。
医師の診断書も参考に受けてください。お住まいの市町村(八王子市及び島しょ地域を除く。)以外にある医療機関でも受診できます。東京都肝炎ウイルス検診のホームページや、保健所及び市町村の肝炎ウイルス検診担当部署に医療機関名簿がありますので、ご利用ください。

肝炎ウイルス検診の実行日

医療機関は、検診で検査が受けられる日時を確保した上で、保険証を持って受診してください。土日にも受診できる医療機関もありますので、平日お忙しい方も検診を受けることができます。

平成22年3月31日までに、受診してください。

※お住まいの市町村でも肝炎ウイルス検診を実施しています。40歳以上の方は、お住まいの市町村にお問い合わせください。

※平成22年4月以降に受診を希望する場合
(市町村の検診実施期46年3月以降に生まれた方) お住まいの市町村にお問い合わせください。
(無病の検診) 検診期46年4月以降に生まれた方) お住まいの保健所にお問い合わせください。

ウイルス肝炎インターフェロン治療開始者の検診

B型肝炎ウイルス肝炎のインターフェロン治療を行う方を対象として、一人1回に限り医療費の一部減額が受けられます。お住まいの市町村の担当窓口にご相談ください。

問い合わせ先

市の検診について(40歳以上の方)
保健所の検診について
医療機関の検診について
肝炎検査の申請手続について
肝炎検査について
(立川市保健所課) TEL:042-532-5171
(多摩市保健所課) TEL:042-532-5171
(東京都保健局) TEL:03-5320-4363
(立川市保健所) TEL:042-532-2111(診療394)
(東京都保健局) TEL:03-5320-4471

肝炎ウイルス検診を受けましょう。(広告)

http://www.fukushihoken.metro.tokyo.jp/kankou/kenko_zukuri/kanen

東京都福祉保健局



肝炎ウイルス検診を受けましょう

～一生に一度の、お願いです。～

- 検査の内容 血液検査
 - 費用 無料
 - 対象 都内市町村(八王子市を除く。)にお住まいの方
- ※これまでに、肝炎ウイルス検診を受けた方は対象となりません。

このポスターを掲示している医療機関で受けられます。
東京都の委託医療機関での肝炎ウイルス検診は、
平成22年3月31日で終了します。

●診察時間等を医療機関に確認した上、保険証を持って受診してください。
●検診を希望される方は、医療機関窓口にお申し込んでください。

- ウイルス肝炎は、検診で早期に発見し、早期に治療を受けることが大切です。
- 肝炎ウイルス検診は、「血液検査」です。
- 肝炎ウイルスに感染しても感染原因が不明な方や、自覚症状がない方もいますので、ぜひ一度は肝炎ウイルス検診を受けましょう。

問い合わせ先

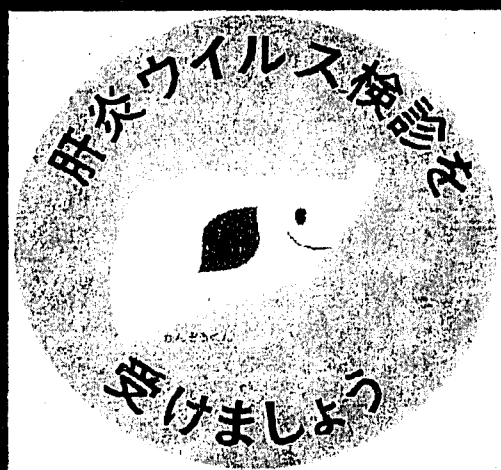
東京都福祉保健局保健政策部健康推進課

医療機関掲示ポスター

(平成21年度)



医療体制の整備



医療体制の整備

- 東京都肝臓専門医療機関連絡会
 - 専門医療機関の指定
 - 診療体制の強化と治療水準の向上
- 同 幹事医療機関
- 肝炎診療ネットワーク
 - かかりつけ医・専門医・行政の連携
「地域肝炎診療連絡会議」
 - 専門医・かかりつけ医の連携
「講演会」 「症例懇話会」

肝臓専門医療機関の役割

(平成22年6月現在329機関)

※日本肝臓学会認定の肝臓専門医が在職する
医療機関を申請に基づき東京都が指定

- 診断・治療方針の決定
- 医療費助成申請に係る診断書作成
- 専門医療機関連絡会に出席

かかりつけ医の役割

- 肝炎診療ネットワークを説明し、
肝臓専門医療機関を紹介
- 医師会開催の症例懇話会・講演会
に出席

かかりつけ医から専門医を紹介

対象患者：

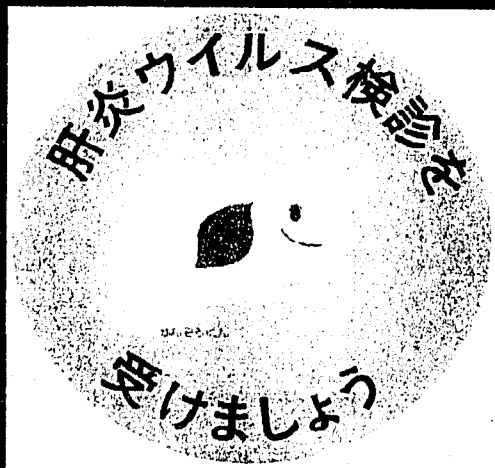
- HBV-DNA(+) かつALT \geq 31IU/L
- HCV-RNA (+)、かつ
ALT \geq 31IU/L 又は 血小板 $<$ 15万/ μ L
- 「ウイルス肝炎について最新知見に基づいた説明を済ませていなければ、患者さんと相談の上、肝臓専門医を紹介し、説明を受けるようご指導ください。」

肝臓専門医療機関連絡会 幹事医療機関（14機関）

地域における肝炎診療体制の中核的医療機関として、次のような役割を担う。

- (1) 助成制度による治療状況分析、効果検証
- (2) 最新の肝炎診療情報の収集提供
- (3) 国の肝炎情報センターとの連絡調整
- (4) 地域の医療機関への研修会、地域住民への普及啓発・講演会等の実施

医療費助成



実績と特徴

■ 対象者数(実績)

19年度(C型肝炎のみ) 2261人

20年度(対象はB,C型肝炎) 2759人

21年度(同 上) 2016人

■ 診断書は指定専門医療機関(専門医)が作成

⇒診断、治療方針に肝臓専門医の関与を得て医療の質の均てん化をはかる

インターフェロン治療の効果

医療費助成制度認定者に係る
治療状況等調査より

- 対象 : 平成19年度認定患者のデータ
- 回答依頼先 : 医療費助成申請書を記入した
指定専門医療機関の専門医
- 患者1552人分 (対象2335人の66.5%)

結果1 治療対象

- 年代は10代から80代まで
- 女性が50.8%、50-60歳代が6割以上
- ウイルス型
I 70.7%、II 27.5%
1b 72.6% 2a 16.6%、2b 10.4%
- ウイルス陽性判明契機
他疾患の受療中 39.4%、
住民検診21.5%、職場検診20.2%

結果2 治療効果

- IFN初回治療全体のSVRは60.6%
- 全体の中断率は7.5%
- 30-50歳代の中断率は男性が女性の2倍
- PEG-IFN/RBV標準量の80%以上投与の場合のSVRはI 高ウイルス量68.7%、II 87.0%
- 年代が低いほうが副作用による投与中止率は低く、投与完遂率とSVRは高い

